

## 恵山の火山活動解説資料（平成25年5月）

札幌管区気象台  
火山監視・情報センター

火山活動に特段の変化はなく、火口周辺に影響を及ぼす噴火の兆候は認められません。  
平成19年12月1日に噴火予報（平常）を発表しました。その後、予報警報事項に変更はありません。

### ○ 活動概況

#### ・ 噴気などの表面現象の状況（図1-①、図2～6）

Y火口の噴気の高さは火口縁上100m以下で、噴気活動は低調に経過しました。

19、22日に実施した現地調査では、X火口及びY火口の噴気や火口の状況に特段の変化はありませんでした。赤外熱映像装置<sup>1)</sup>による観測では、X火口及びY火口の地熱域の状況に変化は認められませんでした。

1) 赤外放射温度計や赤外熱映像装置は、物体が放射する赤外線を検知して温度や温度分布を測定する計器で、熱源から離れた場所から測定できる利点がありますが、測定距離や大気等の影響で熱源の温度よりも低く測定される場合があります。

#### ・ 地震及び微動の発生状況（図1-②③）

火山性地震は少なく、地震活動は低調に経過しました。

火山性微動は観測されませんでした。

#### ・ 地殻変動の状況（図1-④、図7）

GPS連続観測及び繰り返し観測では、火山活動によると考えられる地殻変動は認められませんでした。

---

この火山活動解説資料は札幌管区気象台のホームページ(<http://www.jma-net.go.jp/sapporo/>)や気象庁のホームページ(<http://www.seisvol.kishou.go.jp/tokyo/volcano.html>)でも閲覧することができます。

この資料は気象庁のほか、国土地理院のデータも利用して作成しています。

資料中の地図の作成に当たっては、国土地理院長の承認を得て、同院発行の『数値地図50mメッシュ（標高）』を使用しています（承認番号 平23情使、第467号）。

次回の火山活動解説資料（平成25年6月分）は平成25年7月8日に発表する予定です。

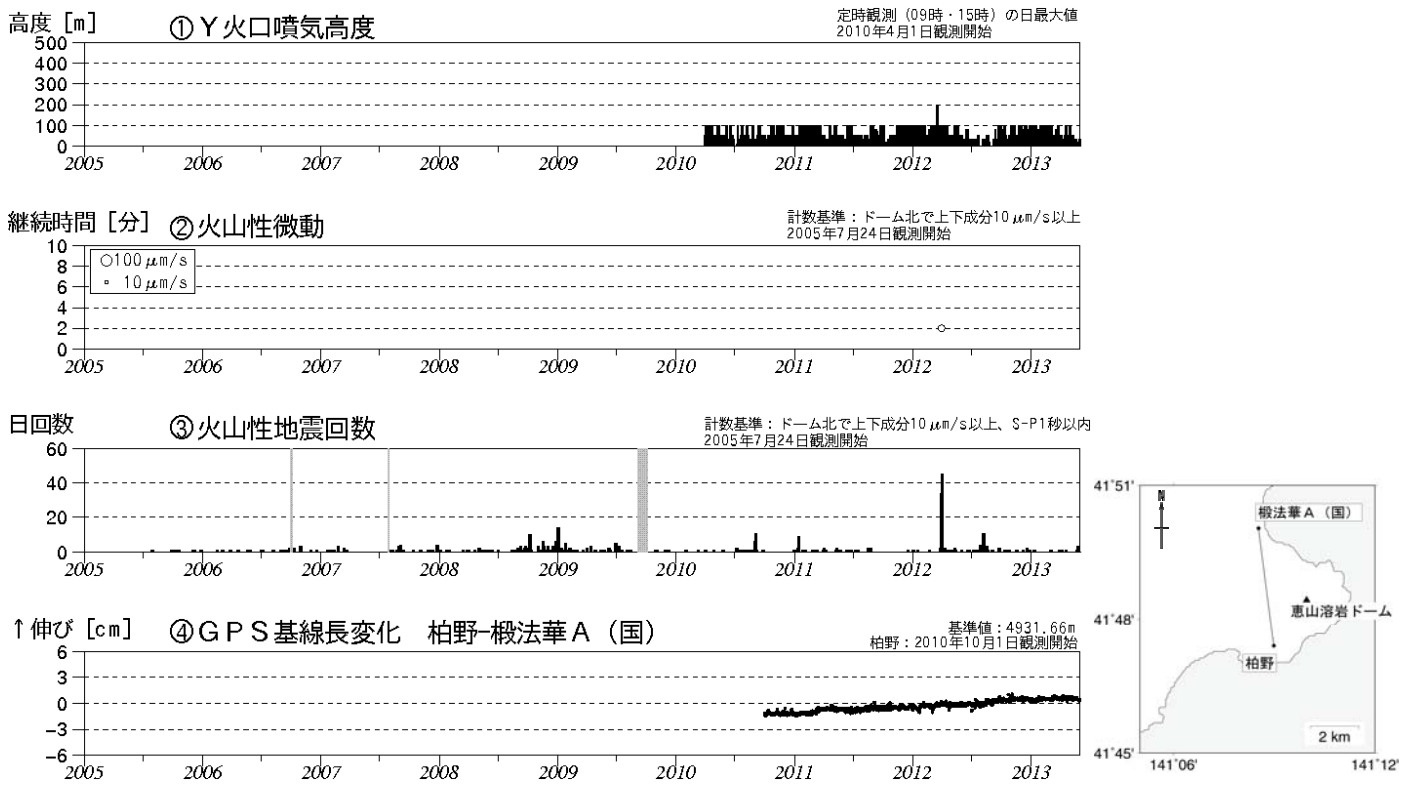


図 1 恵山 火山活動経過図 (2005年 7 月～2013年 5 月)、GPS連続観測点配置図  
 ・ 灰色の期間は機器障害のため欠測しています  
 ・ ④のGPS基線は右図に対応しています  
 ・ (国)：国土地理院



図 2 恵山 南西側からみた山頂部の状況 (5月24日、<sup>たかだい</sup>高岱遠望カメラによる)

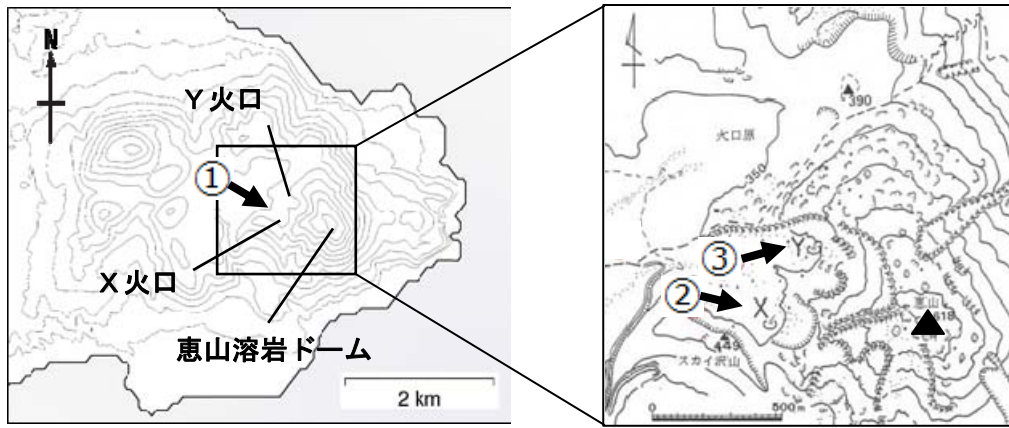


図3 恵山 火口周辺図と写真の撮影方向 (矢印)



図4 恵山 山頂ドーム全景 (図1-①から撮影)

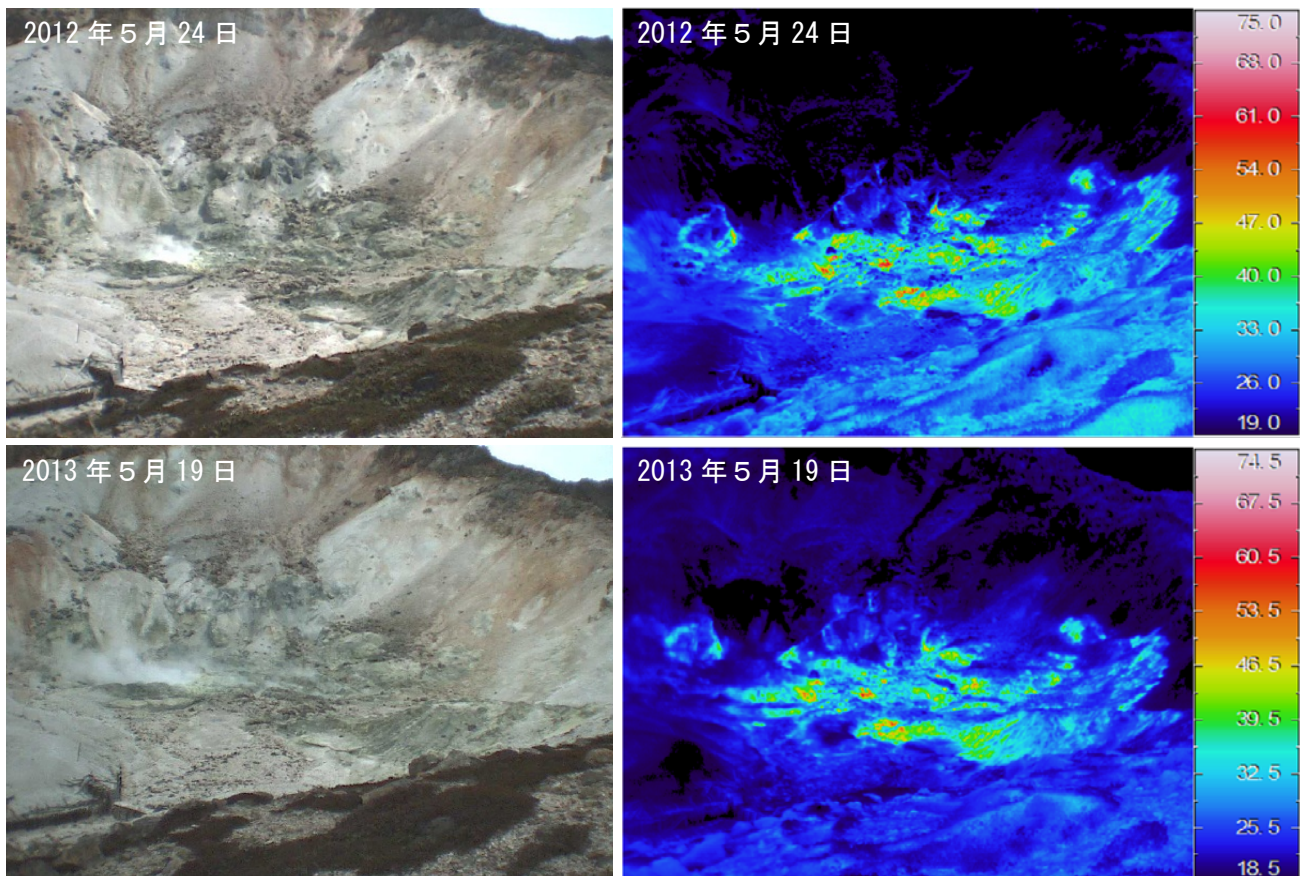


図5 恵山 X火口内の地表面温度分布<sup>1)</sup> (図1-②から撮影)

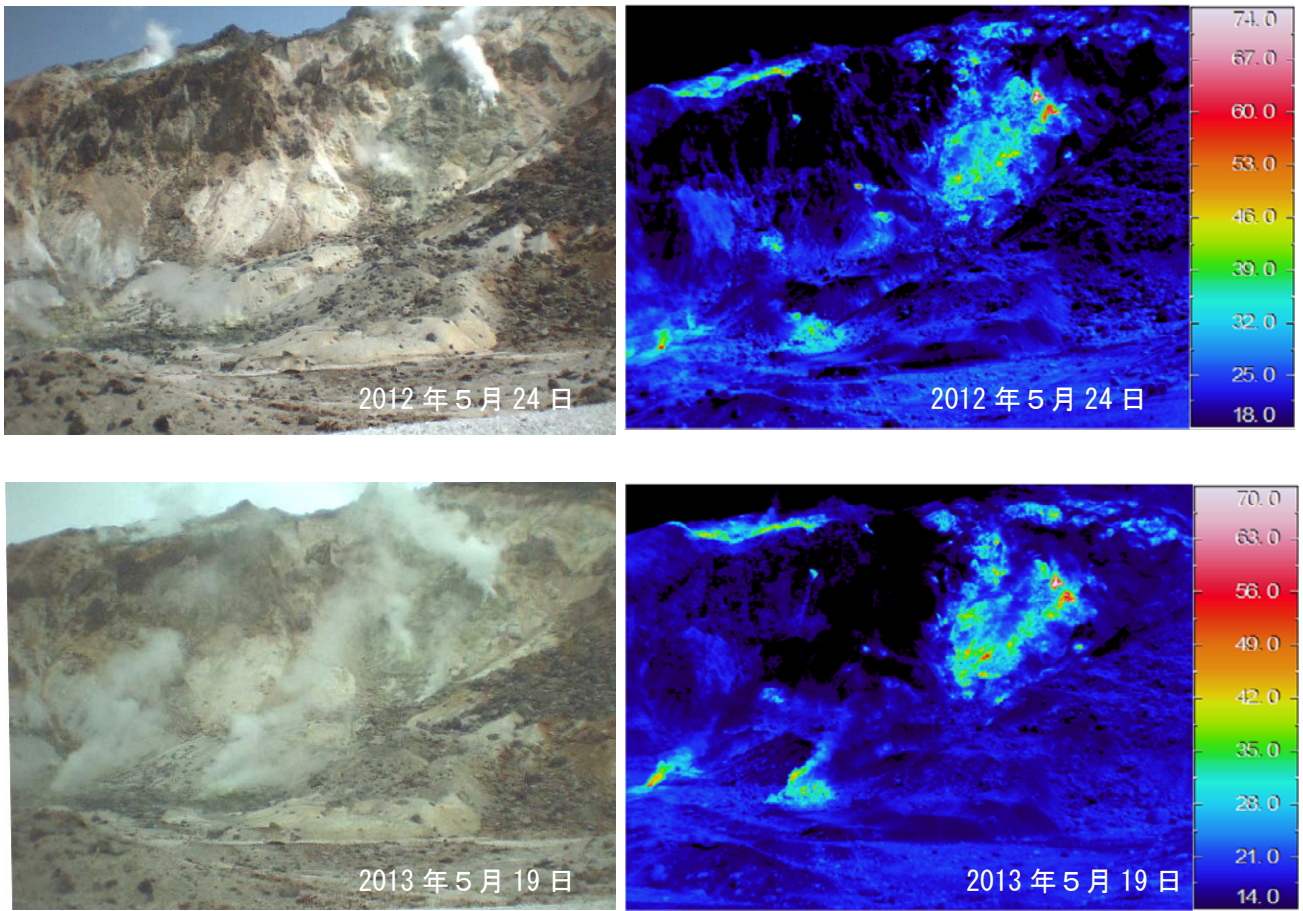


図6 恵山 Y火口内の地表面温度分布<sup>1)</sup> (図1-③から撮影)

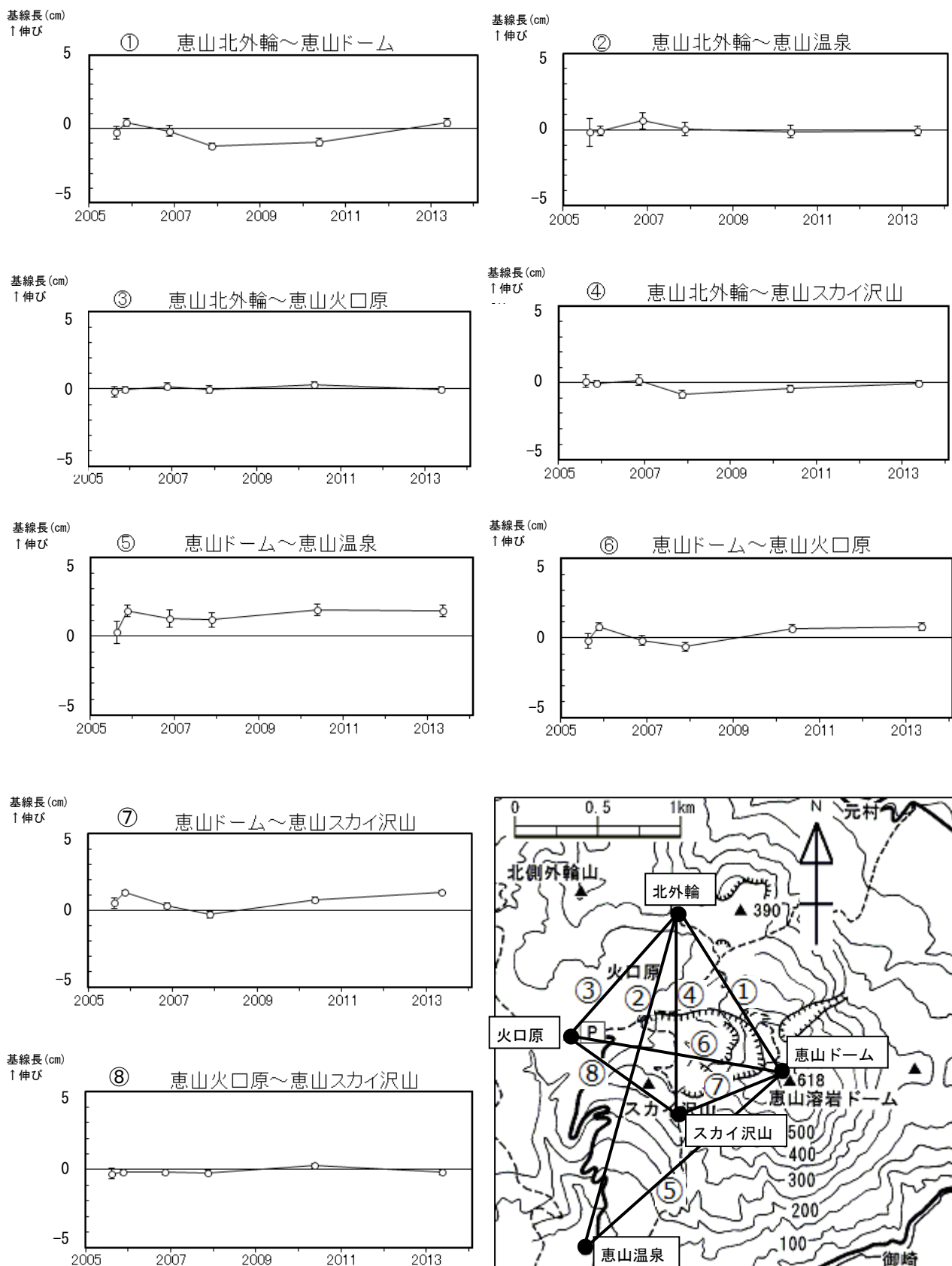


図7 恵山 GPS繰り返し観測による基線長変化 (2005年8月～2013年5月)  
①～⑧は地図の①～⑧に対応しています。

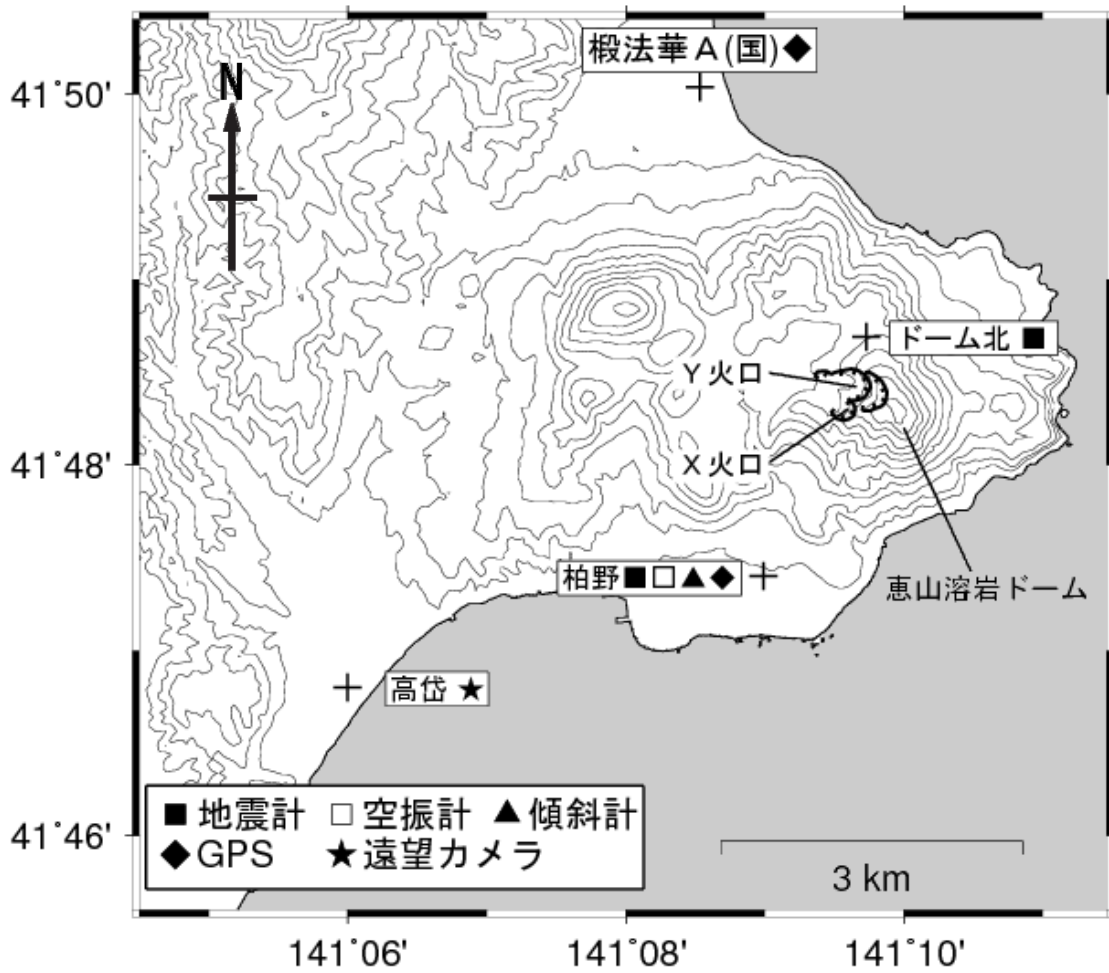


図 8 恵山 観測点配置図  
 +印は観測点の位置を示します  
 気象庁以外の機関の観測点には以下の記号を付しています  
 (国)：国土地理院