

桜島の火山活動解説資料（平成 24 年 5 月）

福岡管区气象台
火山監視・情報センター
鹿児島地方气象台

昭和火口では、爆発的噴火¹⁾が 64 回発生し、大きな噴石が 3 合目まで達する等、活発な噴火活動が継続しました。

昭和火口及び南岳山頂火口から概ね 2 km の範囲では、噴火に伴う弾道を描いて飛散する大きな噴石及び火砕流に警戒が必要です。風下側では火山灰だけでなく小さな噴石（火山れき）が遠方まで風に流されて降るおそれがあるため注意してください。

爆発的噴火に伴う大きな空振によって窓ガラスが割れるなどのおそれがあるため注意してください。また、降雨時には土石流に注意してください。

平成 24 年 3 月 21 日に火口周辺警報（噴火警戒レベル 3、入山規制）の切替を発表しました。その後、予報警報事項に変更はありません。

○ 5 月の活動概況

・噴煙など表面現象の状況（図 1～3、表 1）

昭和火口では、活発な噴火活動が継続しました。噴火²⁾の回数は 89 回（4 月：127 回）でそのうち爆発的噴火の回数は 64 回と先月（4 月：107 回）よりやや減少しました。大きな噴石が 3 合目（昭和火口から 1,300m～1,800m）まで達した爆発的噴火は、4 回発生しました。23 日 14 時 54 分及び 24 日 04 時 29 分の爆発的噴火では、やや多量の噴煙が火口縁上 3,500m まで上がりました。噴煙が 3,000m まで達したのは 2011 年 4 月 4 日以来です。また、ごく小規模な火砕流が、21 日 03 時 42 分に発生し、東へ約 300m 流下しました。火砕流の発生は、3 月 22 日以来です。

同火口では、夜間に高感度カメラで明瞭に見える火映³⁾を 1～3 日に観測しました。

南岳山頂火口では、時々ごく小規模な噴火が発生しました。噴煙の最高高度は、火口縁上 400 m でした。また、夜間に高感度カメラで確認できる程度の微弱な火映を 26～31 日に観測しました。

・地震や微動の発生状況（図 4、表 2）

火山性地震は、概ね少ない状態で経過しました。月回数は 711 回（4 月：621 回）でした。

噴火に伴う火山性微動が発生しており、月回数は 439 回（4 月：294 回）でした。継続時間の月合計は 78 時間 27 分で先月（4 月：81 時間 35 分）と同程度でした。

この火山活動解説資料は福岡管区气象台ホームページ（<http://www.jma-net.go.jp/fukuoka/>）や気象庁ホームページ（<http://www.seisvol.kishou.go.jp/tokyo/volcano.html>）でも閲覧することができます。次回の火山活動解説資料（平成 24 年 6 月分）は平成 24 年 7 月 9 日に発表する予定です。
※この資料は気象庁のほか、国土地理院、九州地方整備局大隅河川国道事務所、鹿児島県、鹿児島大学、京都大学、独立行政法人防災科学技術研究所のデータも利用して作成しています。
資料中の地図の作成に当たっては、国土地理院長の承認を得て、同院発行の『数値地図 50mメッシュ（標高）』を使用しています（承認番号：平 23 情使、第 467 号）。

・火山ガスの状況（図 3）

7、22 日に実施した現地調査では、二酸化硫黄の平均放出量は一日あたり 2,200～2,800 トン（4 月：1,800～2,700 トン）と引き続き多い状態でした。

・地殻変動の状況（図 5～7）

有村観測坑道の水管傾斜計（大隅河川国道事務所設置）では、2011 年 11 月頃から山体がわずかに隆起する傾向が続いていましたが、2012 年 2 月以降、停滞しています。

GPS 連続観測では、2011 年 9 月頃からわずかな伸びの傾向が続いています。また、国土地理院の地殻変動観測結果によると、始良カルデラ（^{あいら}鹿児島湾奥部）深部の膨張による長期的な伸びの傾向がみられます。

・降灰の状況（図 3、図 8、図 9、表 3）

鹿児島地方気象台での観測⁴⁾では、20 日 09 時～翌 21 日 09 時の 24 時間に 733 g/m² の降灰を観測し、月合計としては 1,658g/m²（降灰日数 13 日）の降灰を観測しました。これらは、鹿児島地方気象台が 1994 年 2 月に東郡元に移転して以来、降灰量としては最も多いものでした。

鹿児島県が実施している降灰の観測データから推定した火山灰の 4 月の総噴出量は 66 万トンで、3 月（81 万トン）よりやや減少しました。

- 1) 桜島では、爆発地震を伴い、爆発音、体感空振、噴石の火口外への飛散、または気象台や島内の空振計で一定基準以上の空振のいずれかを観測した場合に爆発的噴火としています。
- 2) 桜島では噴火活動が活発なため、噴火のうち、爆発的な噴火もしくは噴煙量が中量以上（概ね噴煙の高さが 1,000 m 以上）の噴火の回数を計数しています。資料の噴火回数はこの回数を示します。また、基準に達しない噴火は、ごく小規模な噴火としています。
- 3) 赤熱した溶岩や高温の火山ガス等が、噴煙や雲に映って明るく見える現象です。
- 4) 鹿児島地方気象台（南岳の西南西、約 11km）における前日 09 時～当日 09 時に降った 1 m² あたりの降灰量です。



図 1 桜島 23 日 14 時 54 分の昭和火口の爆発的噴火の状況（東郡元カメラによる）
噴煙は火口縁上 3,500m まで上がりました。

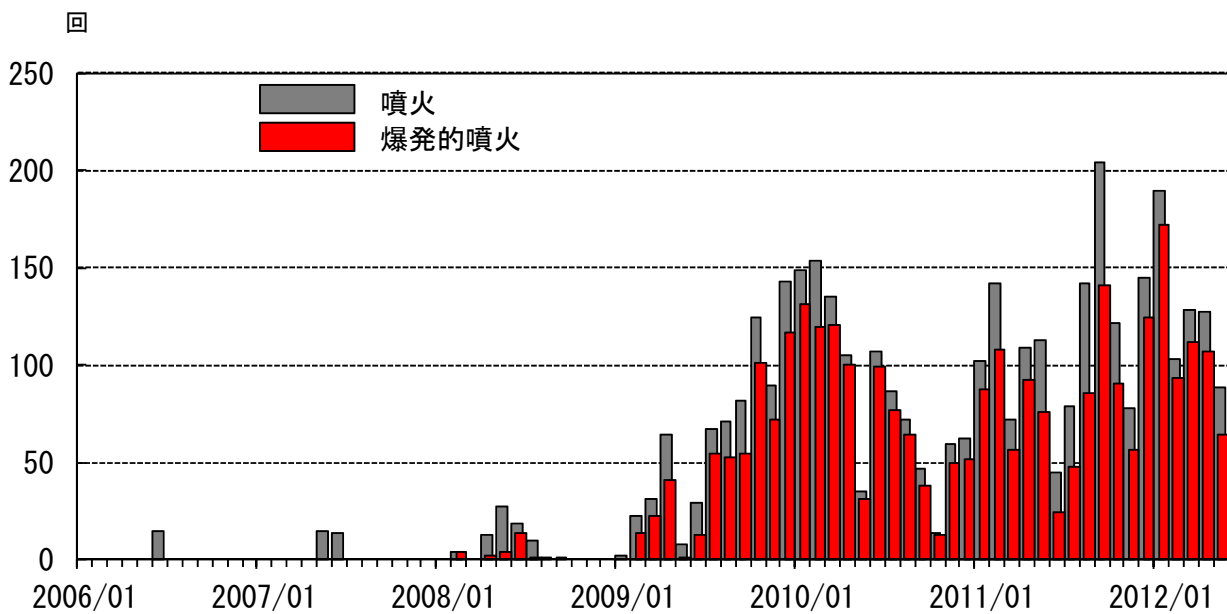


図 2 桜島 昭和火口月別噴火回数（灰色）と昭和火口月別爆発回数（赤色）
（2006 年 1 月～2012 年 5 月）

< 5 月の状況 >

昭和火口では、活発な噴火活動が継続しました。

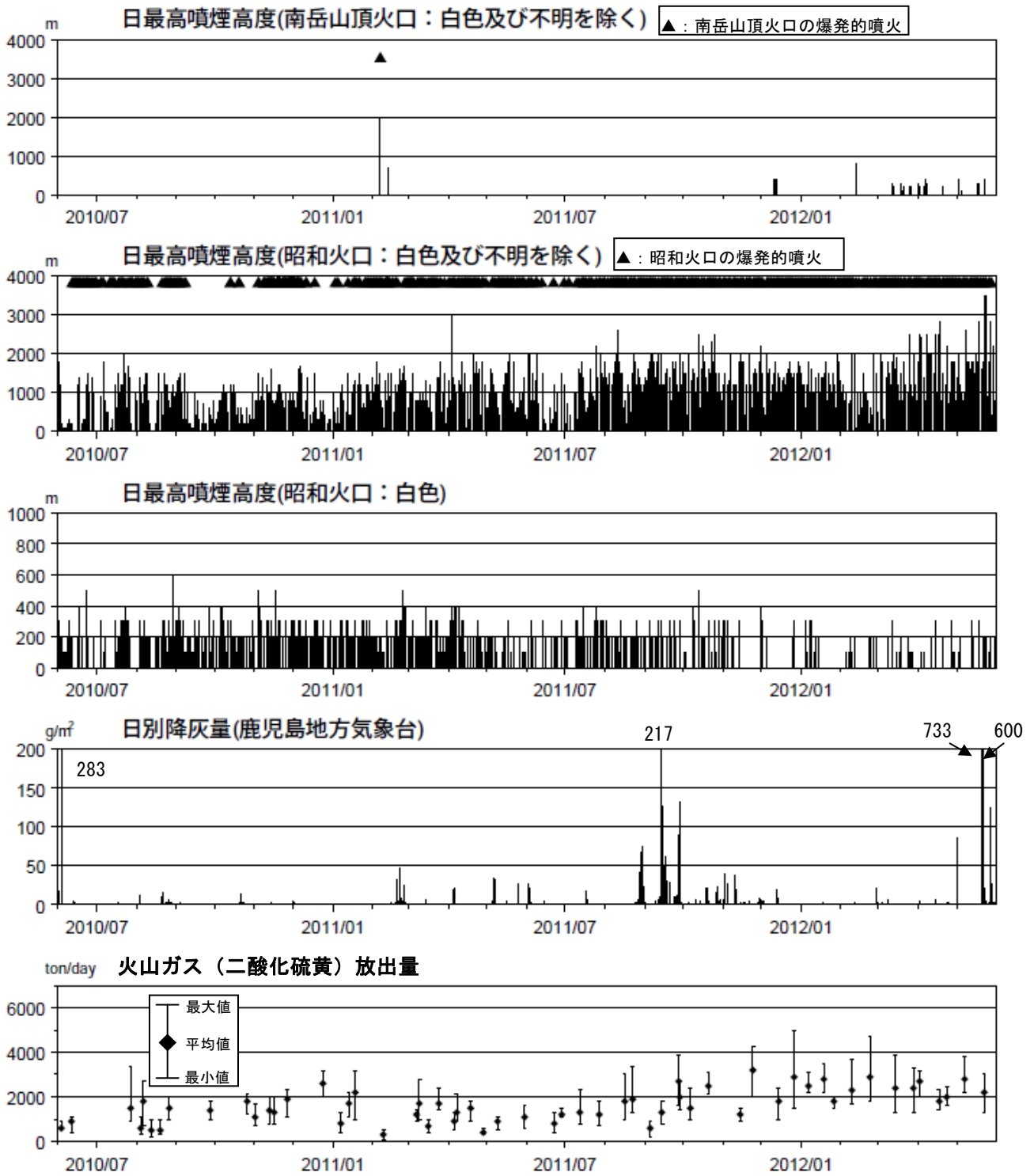


図3 桜島 最近2年間の噴煙、降灰、火山ガス（2010年6月～2012年5月）

< 5月の状況 >

- ・昭和火口では、噴火が89回発生しました。そのうち爆発的噴火は64回でした。
- ・南岳山頂火口では、時々ごく小規模な噴火が発生しました。
- ・鹿児島地方気象台での観測では、月合計1,658g/m²の降灰を観測しました。
- ・二酸化硫黄の放出量は、多い状態でした。

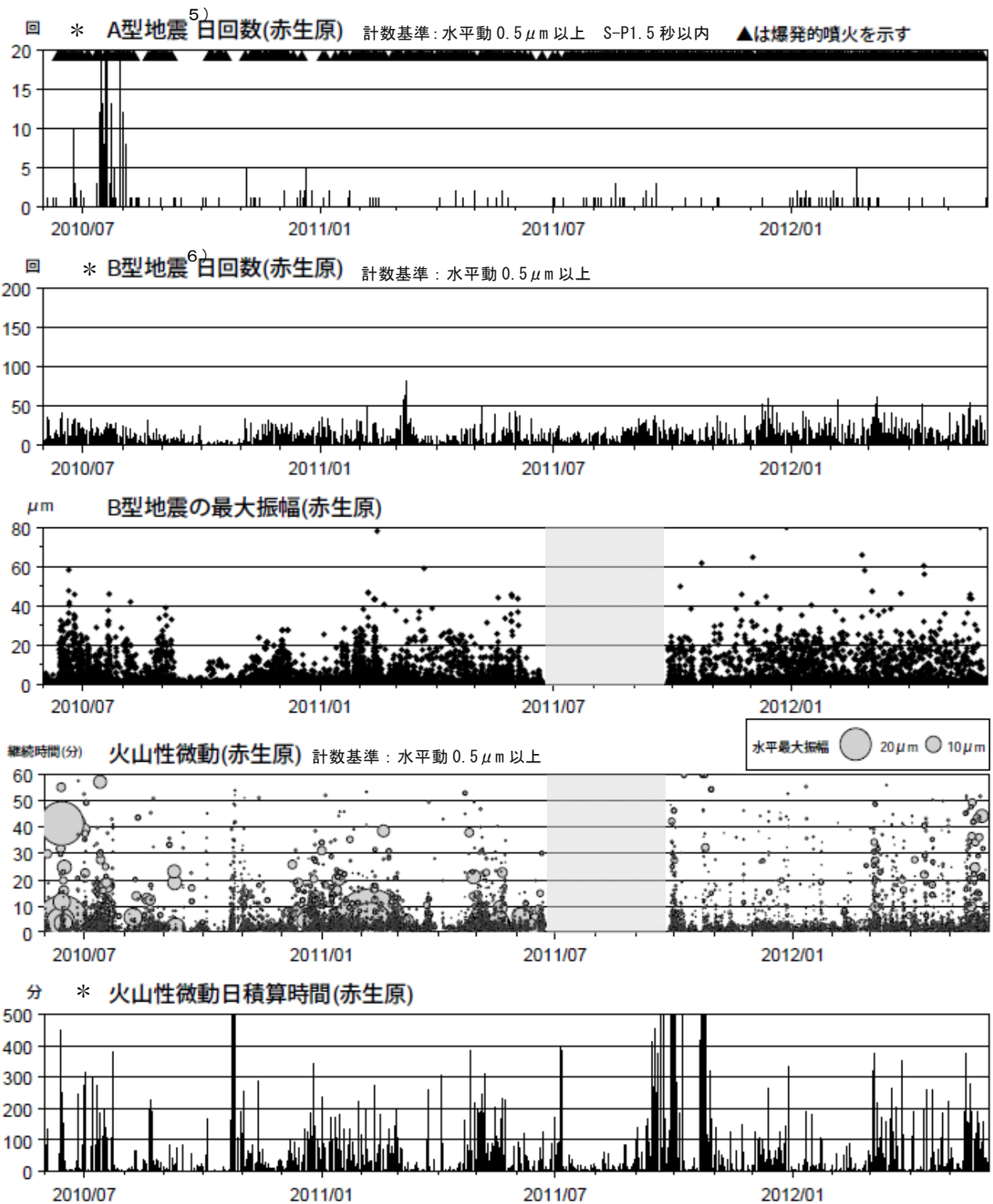


図 4 桜島 最近 2 年間の火山性地震、火山性微動（2010 年 6 月～2012 年 5 月）

< 5 月の状況 >

- ・火山性地震は、概ね少ない状態で経過しました。
- ・噴火に伴う火山性微動が発生しました。

灰色の部分は機器障害のため欠測を示しています。*2011 年 6 月 22 日～9 月 27 日、10 月 18～22 日は赤生原障害のためあみだ川で計測（計測基準：水平動 2.5 μm/s）しました。

- 5) 火山性地震のうち、P 波、S 波の相が明瞭で比較的周期の短い地震で一般的に起こる地震と同様、地殻の破壊によって発生していると考えられ、マグマの貫入に伴う火道周辺の岩石破壊によって発生していることが知られています。
- 6) 火山性地震のうち、相が不明瞭で、比較的周期が長く、火口周辺の比較的浅い場所で発生する地震で、火道内のガスの移動やマグマの発泡などにより発生すると考えられています。

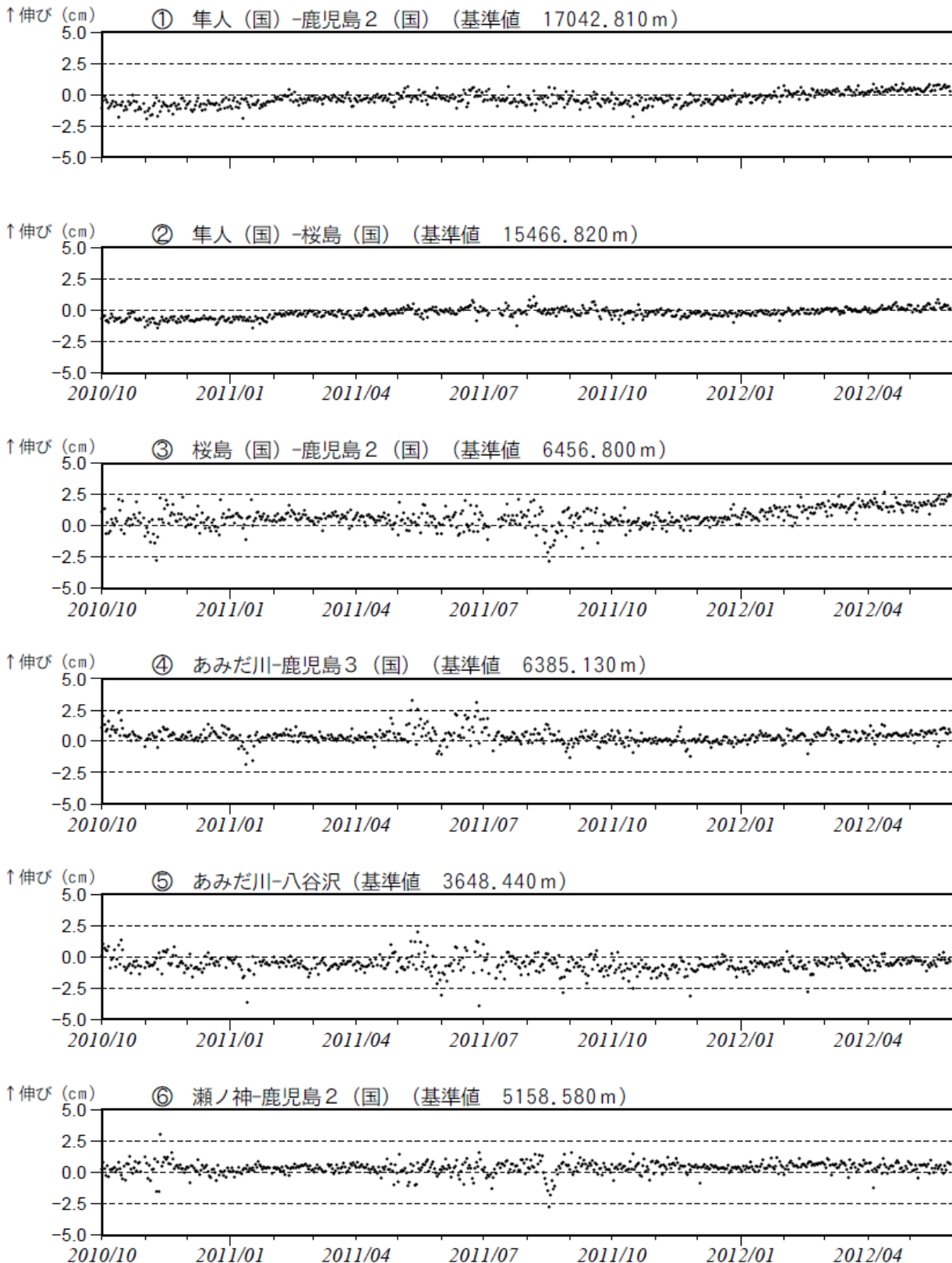


図 5-1※ 桜島 GPS 連続観測による長期の基線長変化 (2010 年 10 月～2012 年 5 月)

GPS 連続観測では、2011 年 9 月頃からわずかな伸びの傾向が続いています。

桜島島内及び始良カルデラ周辺の気象庁・国土地理院の 9 観測点の基線による観測を行っています。
この基線は図 6 の①～⑥に対応しています。

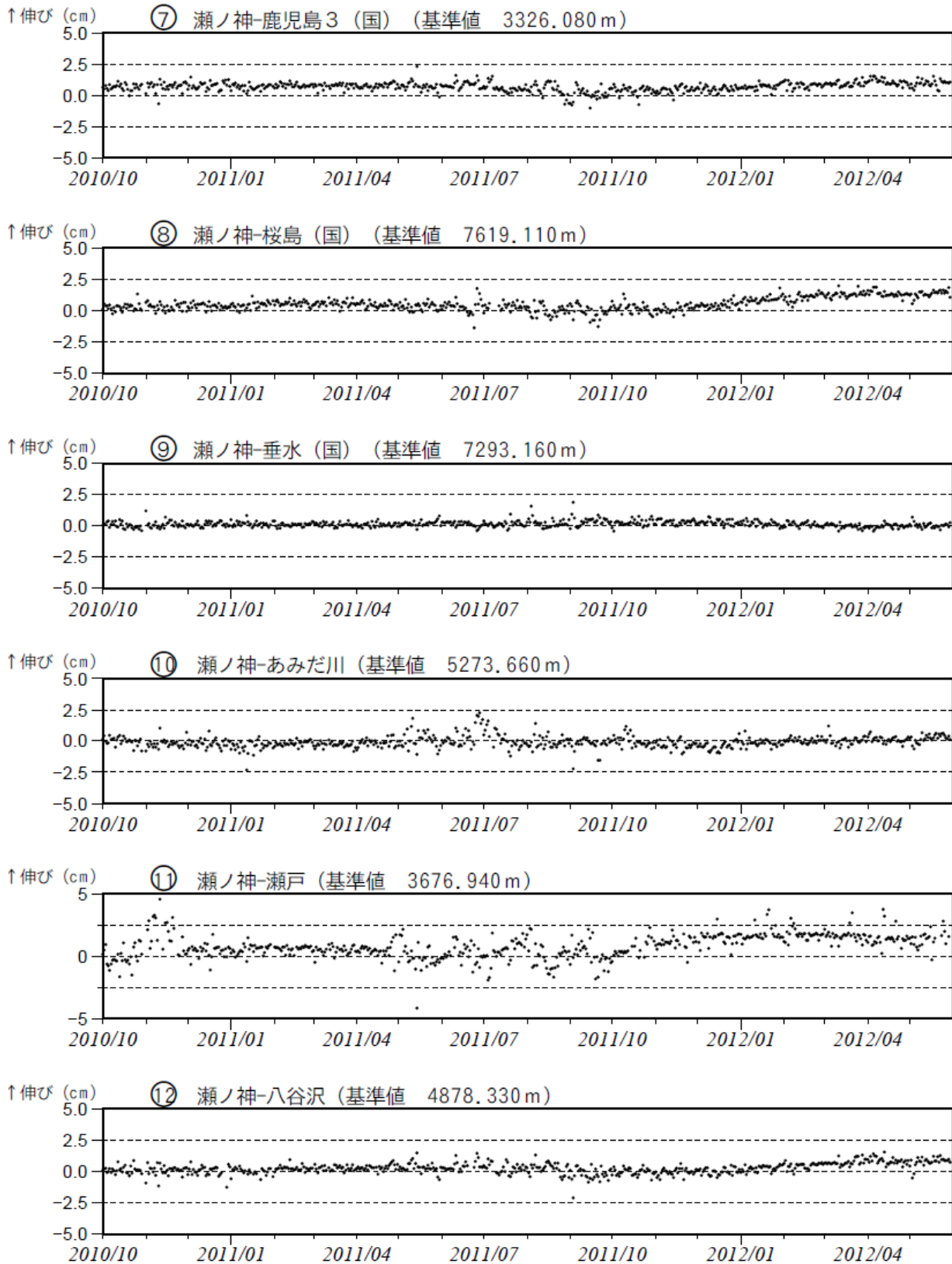


図 5-2※ 桜島 GPS 連続観測による長期の基線長変化 (2010 年 10 月～2012 年 5 月)
 桜島島内及び始良カルデラ周辺の気象庁・国土地理院の 9 観測点の基線による観測を行っています。
 この基線は図 6 の⑦～⑫に対応しています。

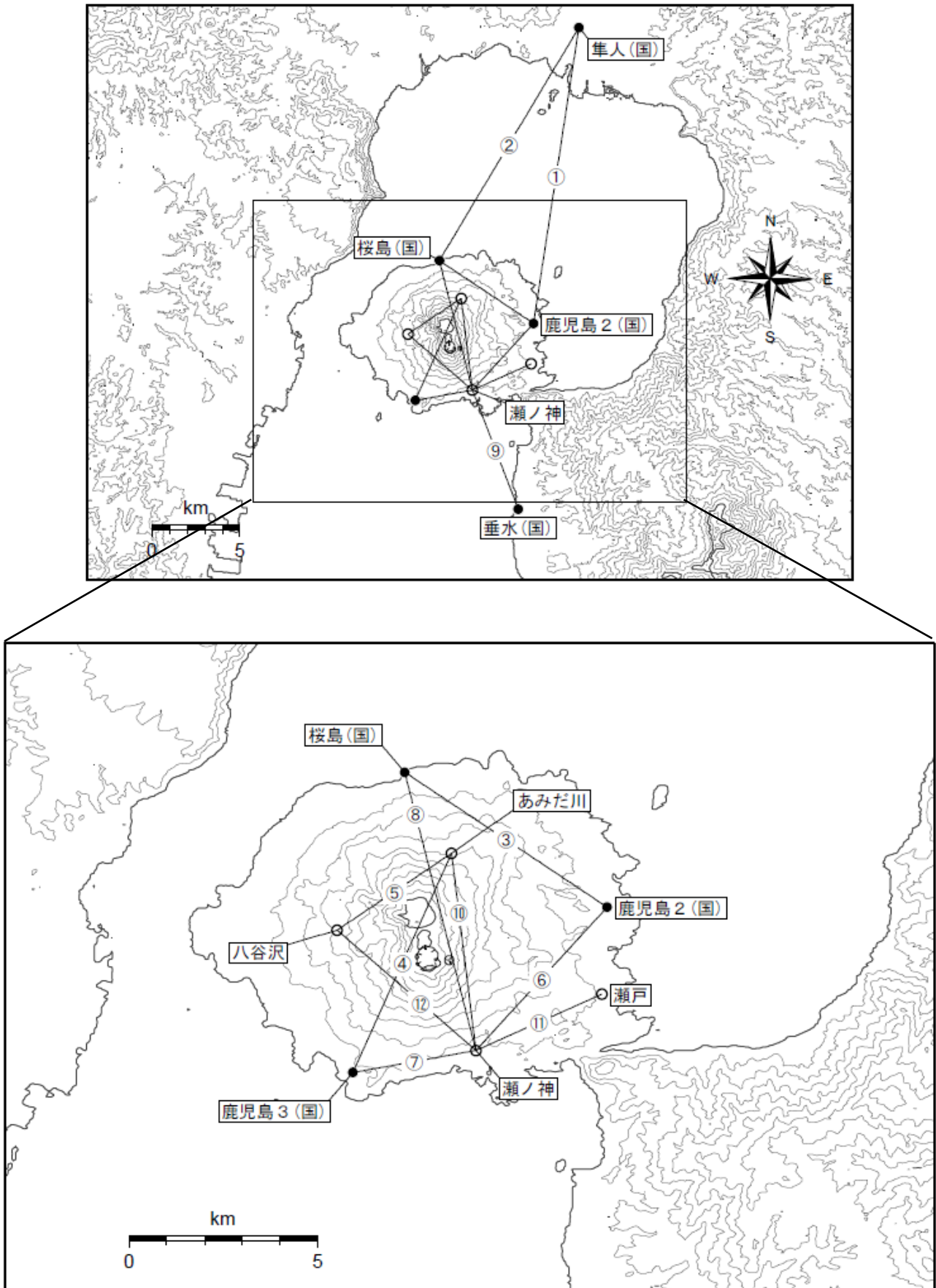


図6 桜島 GPS 連続観測点と基線番号

小さな白丸は気象庁、小さな黒丸は国土地理院の観測点位置を示しています。

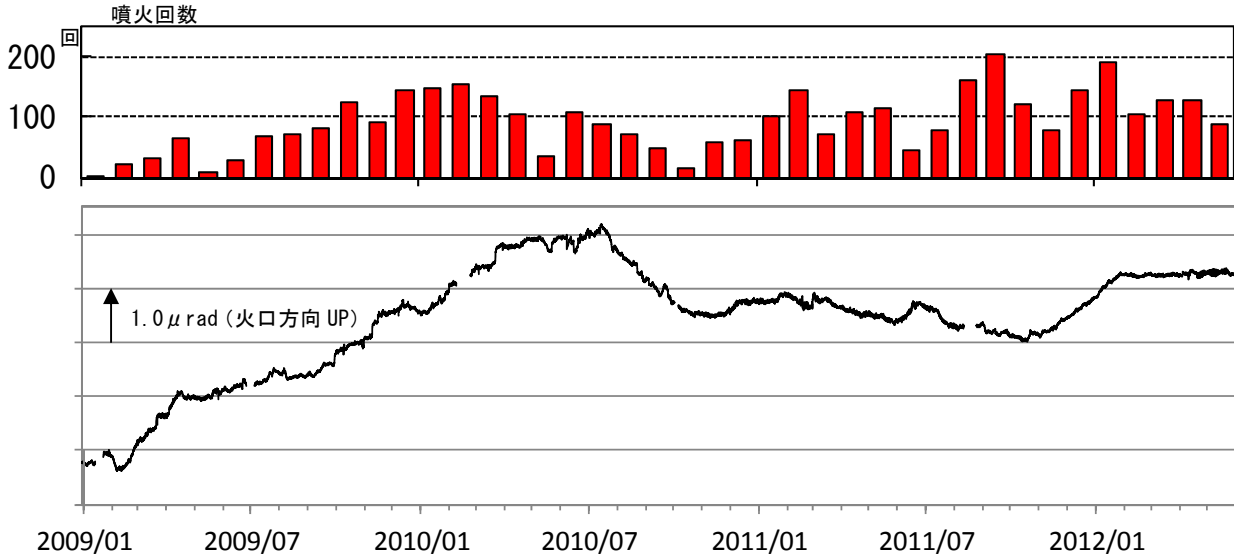


図 7 ※ 桜島 有村観測坑道の水管傾斜計（大隅河川国道事務所設置）の変化
（2009 年 1 月～2012 年 5 月）

山体がわずかに隆起する傾向は 2012 年の 2 月以降、停滞しています。
* 有村観測坑道の傾斜変動は $0.48E-08/day$ のトレンド補正を行っています。

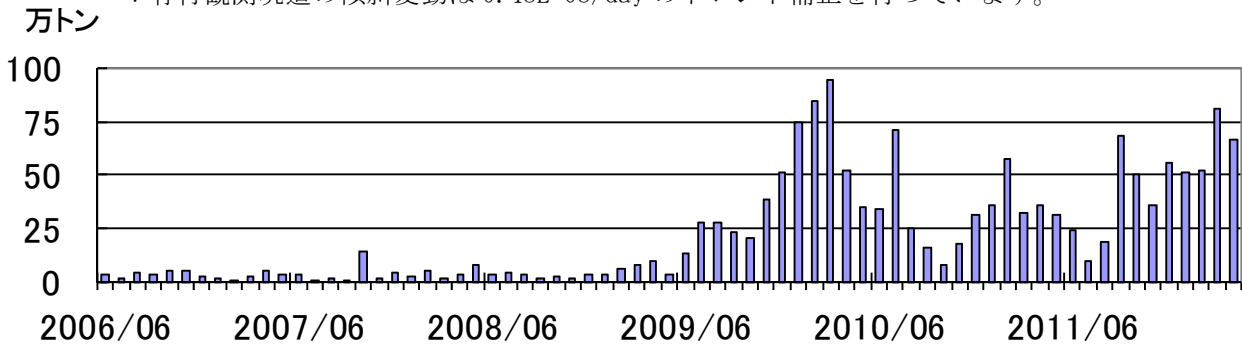


図 8 ※ 桜島 鹿児島県が実施している降灰の観測データから推定した火山灰の月別総噴出量
（2006 年 6 月～2012 年 4 月）

2012 年 4 月の火山灰の総噴出量は 66 万トンでした。
* 鹿児島県の降灰観測データをもとに鹿児島地方気象台で解析して作成。

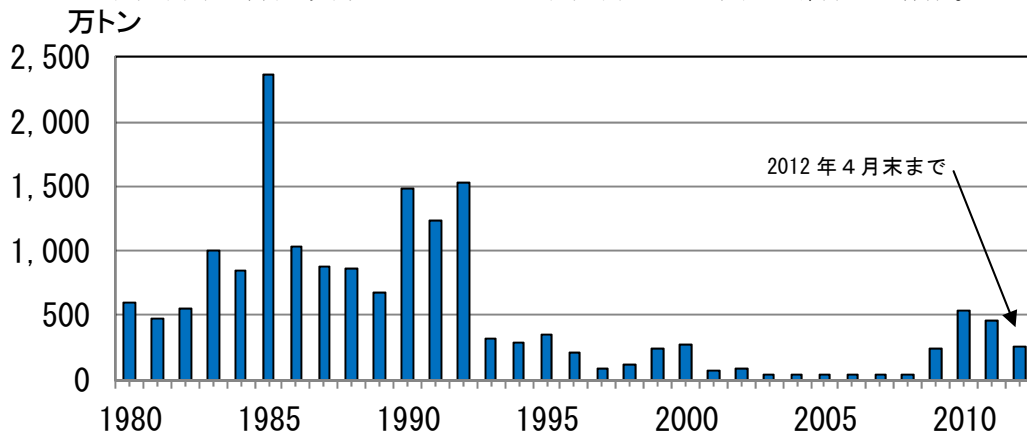


図 9 ※ 桜島 鹿児島県が実施している降灰の観測データから推定した火山灰の年別噴出量
（1980 年～2012 年）

* 鹿児島県の降灰観測データをもとに鹿児島地方気象台で解析して作成。

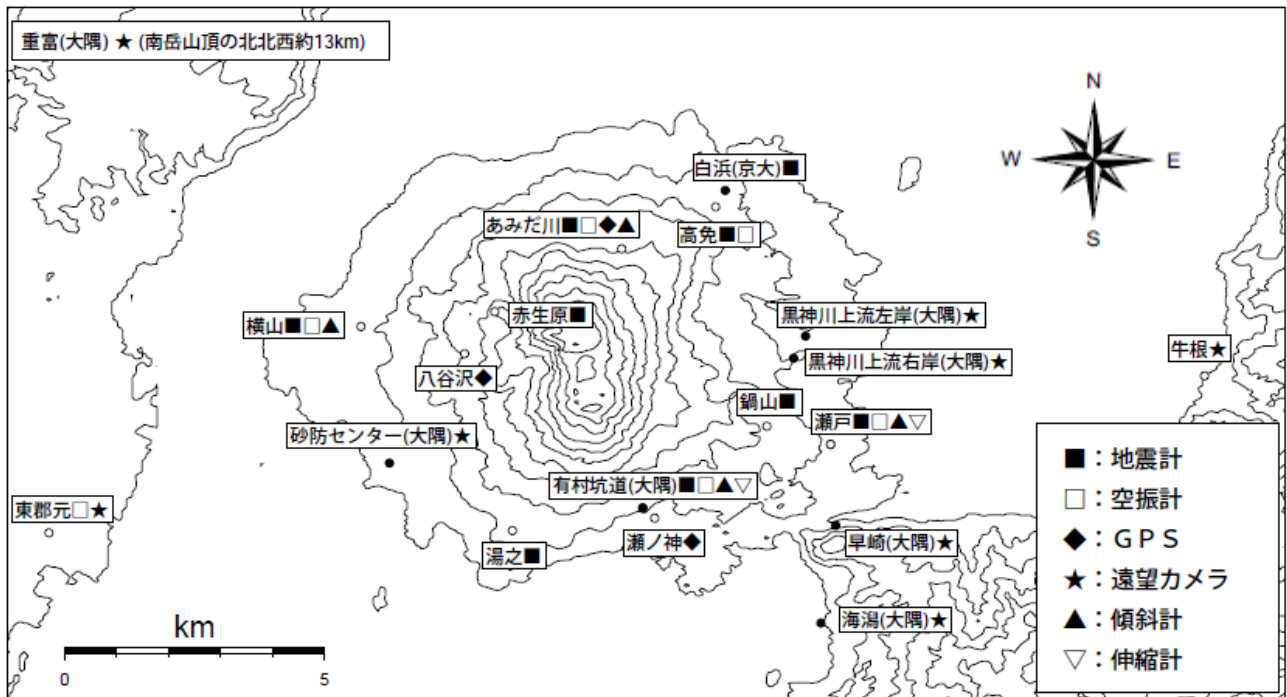


図 10 桜島 観測点配置図

小さな白丸は気象庁、小さな黒丸は気象庁以外の機関の観測点位置を示しています。

(大隅)：大隅河川国道事務所設置、(京大)：京都大学防災研究所設置

表 1 桜島 最近 1 年間の月別噴火回数 (2011 年 6 月～2012 年 5 月)

2011～2012年		6月	7月	8月	9月	10月	11月	12月	1月	2月	3月	4月	5月
山頂	噴火回数	—	—	—	—	—	—	—	—	—	—	—	—
火口	爆発的噴火	—	—	—	—	—	—	—	—	—	—	—	—
昭和	噴火回数	45	79	142	204	122	78	145	190	103	128	127	89
火口	爆発的噴火	25	48	86	141	91	57	125	172	93	112	107	64

表 2 桜島 最近 1 年間の月別地震・微動回数 (赤生原：2011 年 6 月～2012 年 5 月)

2011～2012年		6月	7月	8月	9月	10月	11月	12月	1月	2月	3月	4月	5月
地震回数		430	363	498	790	489	471	856	785	593	892	621	711
微動回数		381	273	237	796	410	328	692	223	192	480	294	439

6月22日～9月27日、10月18～22日は赤生原障害のためあみだ川で計測しました。

表 3 桜島 最近 1 年間の鹿児島地方気象台での月別降灰量と降灰日数 (2011 年 6 月～2012 年 5 月)

2011～2012年		6月	7月	8月	9月	10月	11月	12月	1月	2月	3月	4月	5月
降灰量 (g/m ²)		56	28	220	859	114	173	38	4	26	12	19	1658
降灰日数		4	6	12	23	16	16	5	2	4	4	8	13