

諏訪之瀬島の火山活動解説資料（平成 23 年 5 月）

福岡管区気象台
火山監視・情報センター
鹿児島地方気象台

御岳^{おたけ}火口では、5月3日に爆発的噴火¹⁾が1回発生し、活発な噴火活動が続いています。火山性地震及び火山性微動は消長を繰り返しながらやや多い状態が続いています。今後も火口周辺に影響を及ぼす程度の噴火が発生すると予想されますので、火口から概ね1kmの範囲では、噴火に伴う弾道を描いて飛散する大きな噴石に警戒が必要です。風下側では降灰及び遠方でも風に流されて降る小さな噴石に注意が必要です。

平成19年12月1日に火口周辺警報（噴火警戒レベル2、火口周辺規制）を発表しました。その後、予報警報事項に変更はありません。

○ 5月の活動概況

・噴煙など表面現象の状況（図1、図3）

御岳^{おたけ}火口では、5月3日に爆発的噴火が1回発生しました（4月：2回）。噴煙の最高高度²⁾は火口縁上400m（4月：1,000m）でした。また、同火口では夜間に高感度カメラで確認できる程度の微弱な火映³⁾を時々観測しました。

十島（としま）村役場諏訪之瀬島出張所によると、4日に集落（御岳の南南西約4km）で少量の降灰が確認されました。

・地震や微動の発生状況（図3、図4）

火山性地震及び火山性微動は消長を繰り返しながらやや多い状態が続いています。

火山性地震の月回数は、A型地震⁴⁾が47回（4月：98回）、B型地震⁵⁾は64回（4月：172回）で、ともに前期間と比べてやや減少しました。

火山性微動の継続時間の月合計は13時間42分（4月：11時間1分）で、前期間と比べて大きな変化はありませんでした。

- 1) 諏訪之瀬島では、爆発地震を伴い、島内の空振計で一定基準以上の空振を観測した場合に爆発的噴火としています。
- 2) 2003年3月28日以降、噴煙の最高高度は遠望監視カメラによる観測値と十島村役場諏訪之瀬島出張所の報告のうち高い値を用いています。
- 3) 赤熱した溶岩や高温の火山ガス等が、噴煙や雲に映って明るく見える現象です。
- 4) P相やS相が明瞭で高周波成分が卓越する地震です。
- 5) P相やS相が不明瞭で低周波成分が卓越する地震です。

この火山活動解説資料は福岡管区気象台ホームページ（<http://www.jma-net.go.jp/fukuoka/>）や気象庁ホームページ（<http://www.seisvol.kishou.go.jp/tokyo/volcano.html>）でも閲覧することができます。次回の火山活動解説資料（平成23年6月分）は平成23年7月8日に発表する予定です。資料中の地図の作成に当たっては、国土地理院長の承認を得て、同院発行の『数値地図 50mメッシュ（標高）』を使用しています（承認番号：平20業使、第385号）。



図1 諏訪之瀬島 噴煙の状況（5月22日、寄木遠望カメラによる）

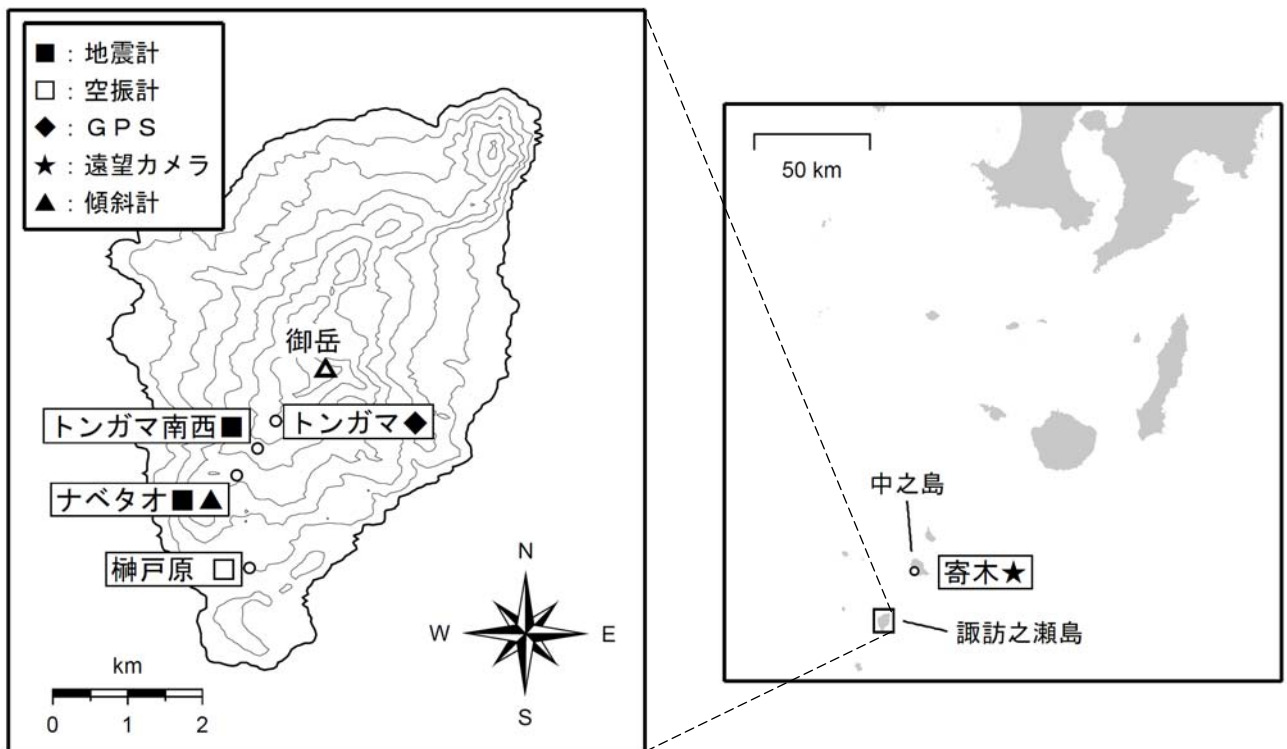


図2 諏訪之瀬島 観測点配置図

小さな白丸は気象庁の観測点位置を示しています。

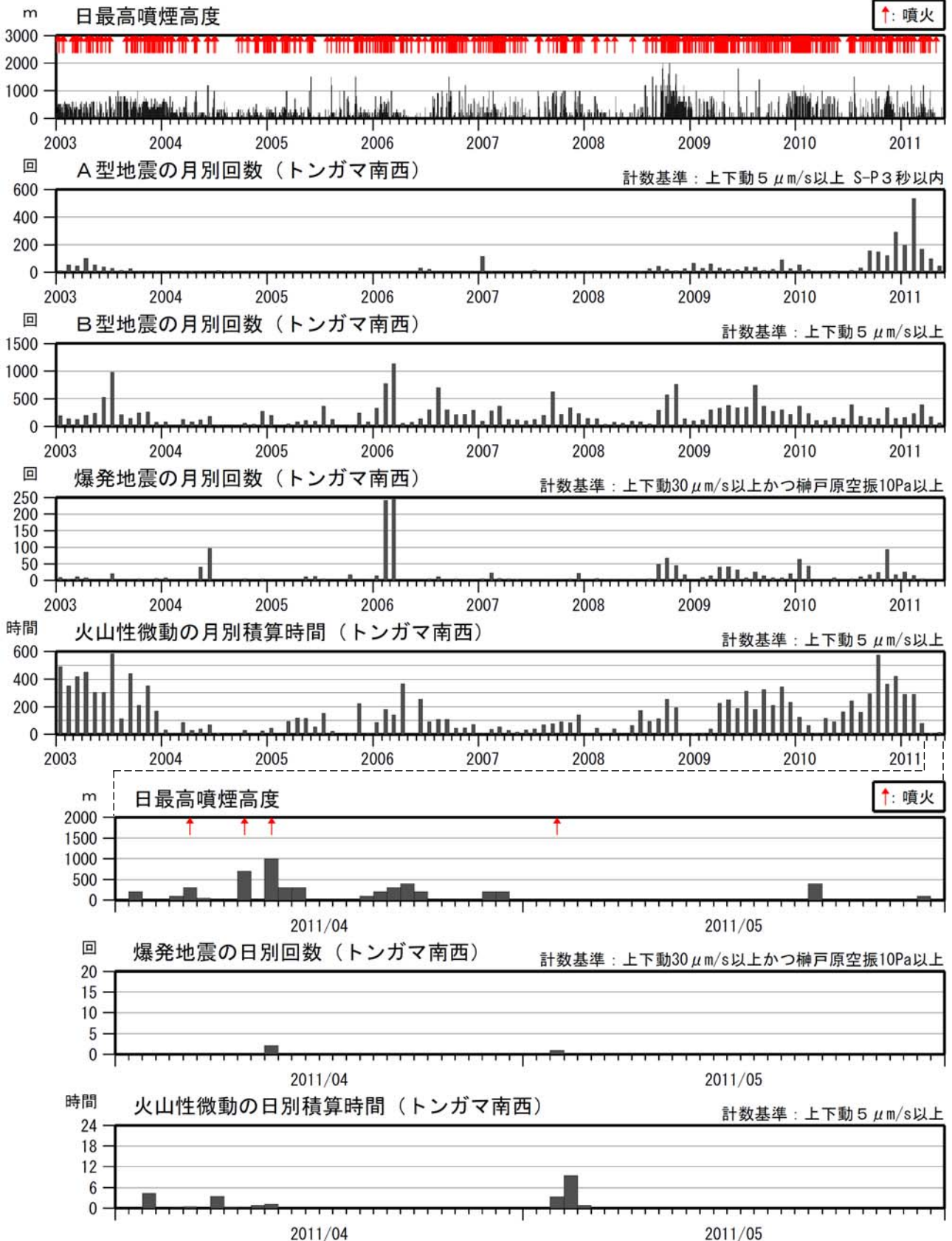


図3 諏訪之瀬島 火山活動経過図（2003年1月～2011年5月）

- ・長期にわたり噴火を繰り返しています。
- ・火山性地震及び火山性微動は消長を繰り返しながらやや多い状態が続いています。

<5月の状況>

- ・御岳火口では、爆発的噴火が1回発生しました（4月：2回）。
- ・噴煙の最高高度は火口縁上400m（4月：1,000m）でした。
- ・火山性地震の月回数は、A型地震が47回（4月：98回）、B型地震は64回（4月：172回）で、ともに前期間と比べてやや減少しました。

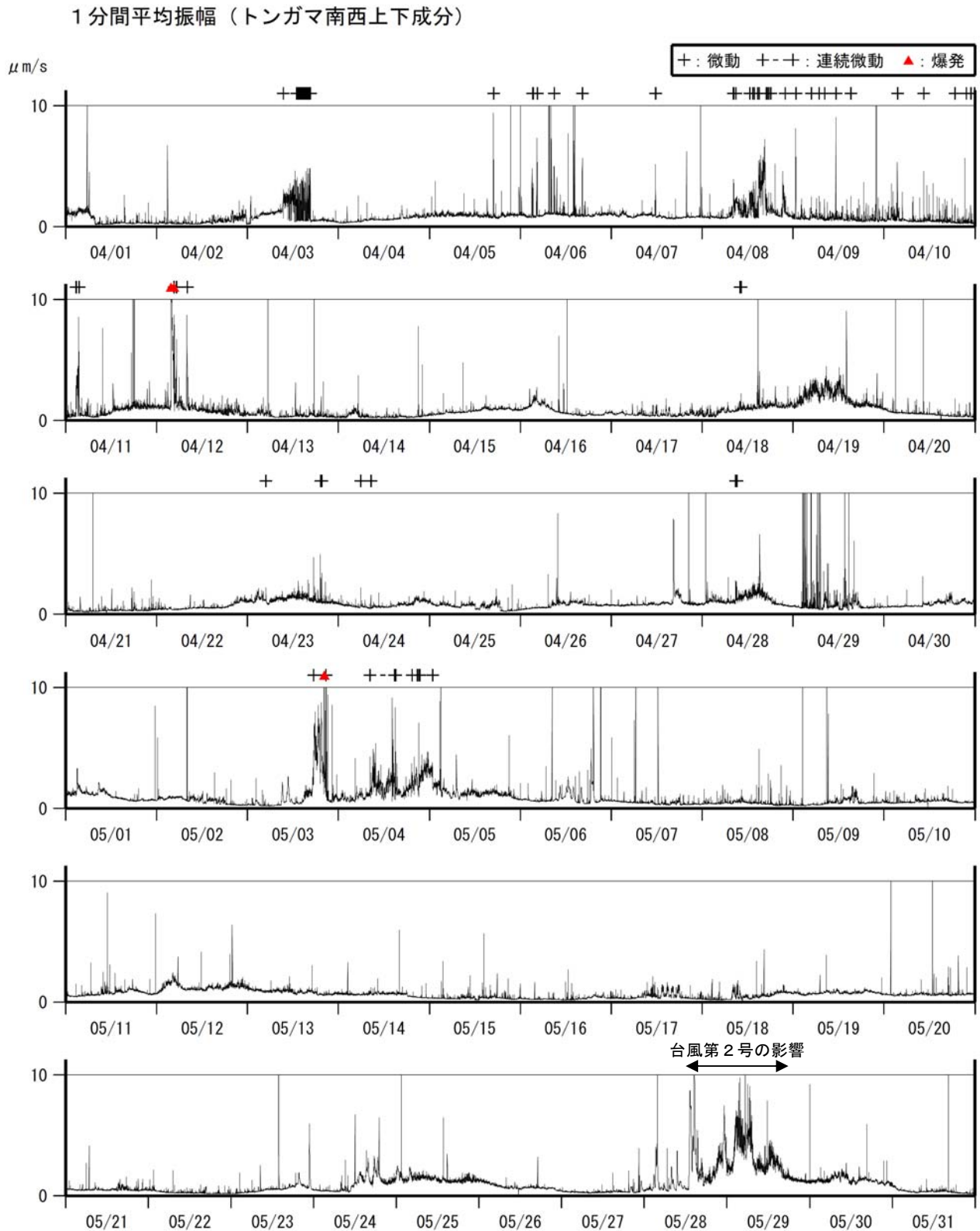


図4 諏訪之瀬島 1分間平均振幅の時間変化（トンガマ南西上下成分）

（2011年4月～2011年5月）

<5月の状況>

火山性微動の継続時間の月合計は13時間42分（4月：11時間1分）で、前期間と比べて大きな変化はありませんでした。