

## 薩摩硫黄島の火山活動解説資料（平成 22 年 12 月）

福岡管区气象台  
火山監視・情報センター  
鹿児島地方气象台

硫黄岳山頂火口の噴煙活動はやや高い状態で経過しました。

火口周辺に影響を及ぼす程度の噴火が発生すると予想されますので、火口から概ね 1 km の範囲では噴火に対する警戒が必要です。風下側では降灰及び風の影響を受ける小さな噴石に注意が必要です。

平成 19 年 12 月 1 日に火口周辺警報（噴火警戒レベル 2、火口周辺規制）を発表しました。その後、予報警報事項に変更はありません。

### ○ 12 月の活動概況

#### ・噴煙など表面現象の状況（図 2～5）

硫黄岳山頂火口の噴煙活動はやや高い状態が続いており、白色の噴煙が火口縁上概ね 100m（最高高度は 300m）で経過しました。

14 日に海上自衛隊第 72 航空隊鹿屋航空分遣隊の協力を得て実施した上空からの観測では、2009 年 12 月 22 日の観測と比べて、火口周辺の高温域等に特段の変化はありませんでした。

#### ・地震や微動の発生状況（図 2）

火山性地震は少ない状態で経過しました。月回数は 107 回（11 月：205 回）で、前期間と比べて減少しました。

火山性微動は観測されませんでした（11 月：なし）。

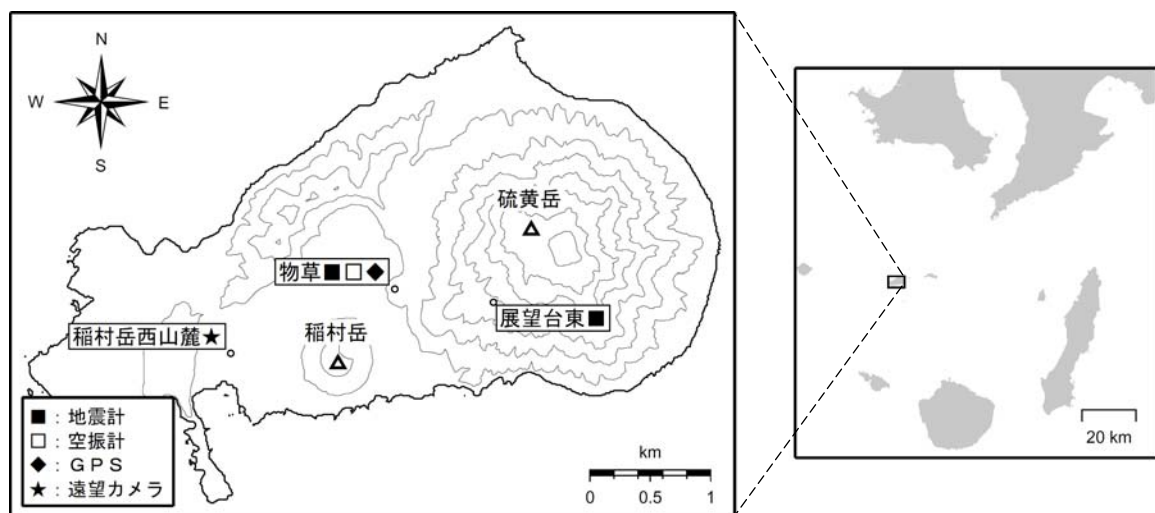


図 1 薩摩硫黄島 観測点配置図

小さな白丸は気象庁の観測点位置を示しています。

この火山活動解説資料は福岡管区气象台ホームページ (<http://www.jma-net.go.jp/fukuoka/>) や気象庁ホームページ (<http://www.seisvol.kishou.go.jp/tokyo/volcano.html>) でも閲覧することができます。次回の火山活動解説資料（平成 23 年 1 月分）は平成 23 年 2 月 8 日に発表する予定です。資料中の地図の作成に当たっては、国土地理院長の承認を得て、同院発行の『数値地図 10m メッシュ（火山標高）』を使用しています（承認番号：平 20 業使、第 385 号）。

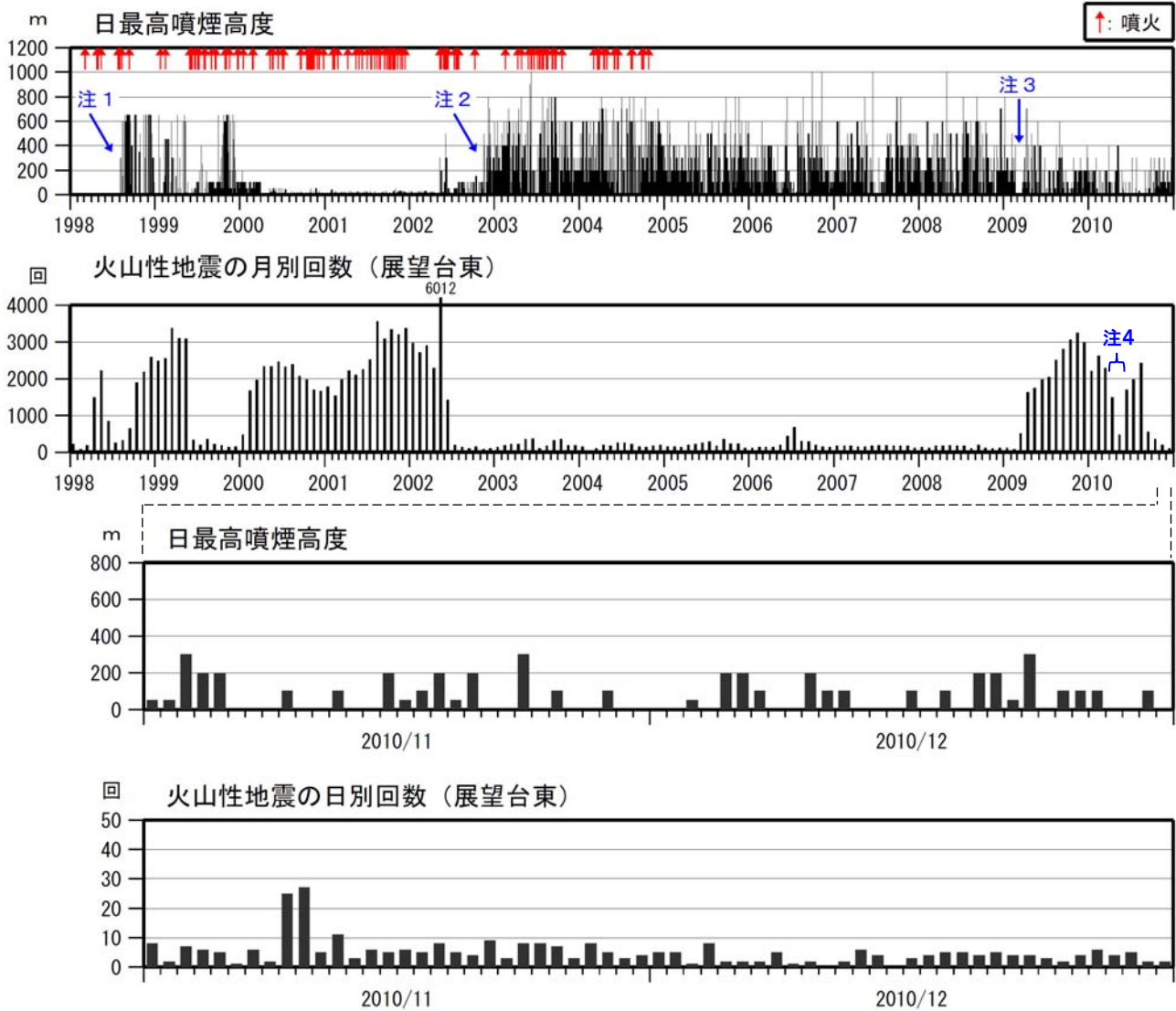


図 2 薩摩硫黄島 火山活動経過図（1998 年 1 月～2010 年 12 月）

<12 月の状況>

- ・白色の噴煙が火口縁上概ね 100m（最高高度は 300m）で経過しました。
- ・火山性地震は少ない状態で経過しました。月回数は 107 回（11 月：205 回）で、前期間と比べて減少しました。

- 注 1 1998 年 8 月 1 日 三島村役場硫黄島出張所から気象庁へ通報開始。  
 注 2 2002 年 11 月 16 日 気象庁が設置した監視カメラによる観測開始。  
 注 3 2009 年 2 月 23 日～3 月 21 日 遠望カメラ障害のため噴煙は不明。  
 注 4 地震計障害のため火山性地震及び火山性微動の回数が不明の期間がある。

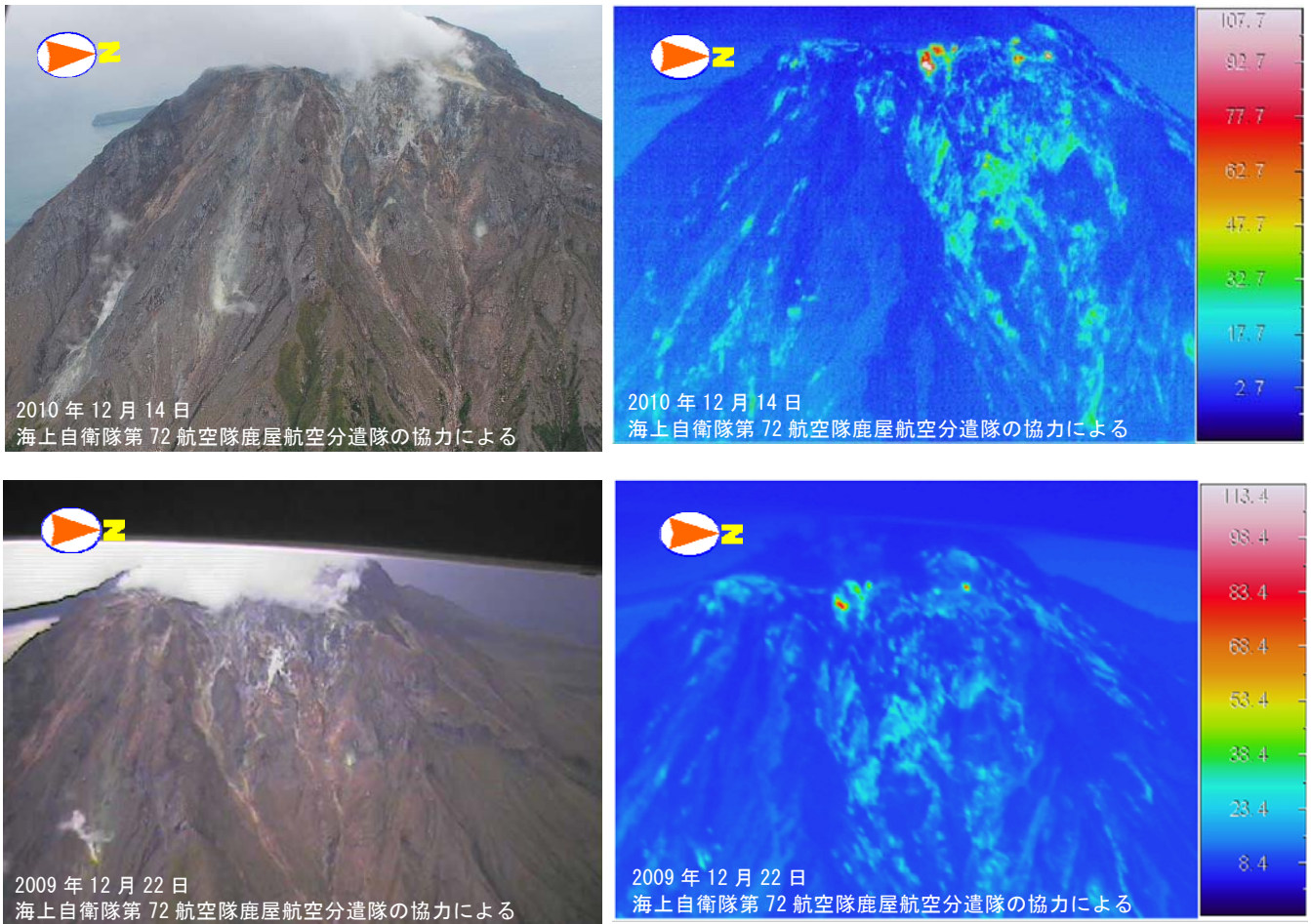


図 3 薩摩硫黄島 赤外熱映像装置<sup>1)</sup>による硫黄岳の地表面温度分布（図 5 の①から撮影）  
 （上段：2010 年 12 月 14 日、下段：2009 年 12 月 22 日）  
 硫黄岳の地表面温度分布に特段の変化はありませんでした。

赤外熱映像の温度表示は熱異常域ではない領域の平均温度で調整して表示しています。

- 1) 赤外熱映像装置は物体が放射する赤外線を感じて温度分布を測定する測器です。熱源から離れた場所から測定できる利点がありますが、測定距離や大気等の影響で実際の熱源よりも低く測定される場合があります。



図 4 薩摩硫黄島 東側海岸の変色水  
 （図 5 の②から撮影）  
 この領域では従前から観測されています。

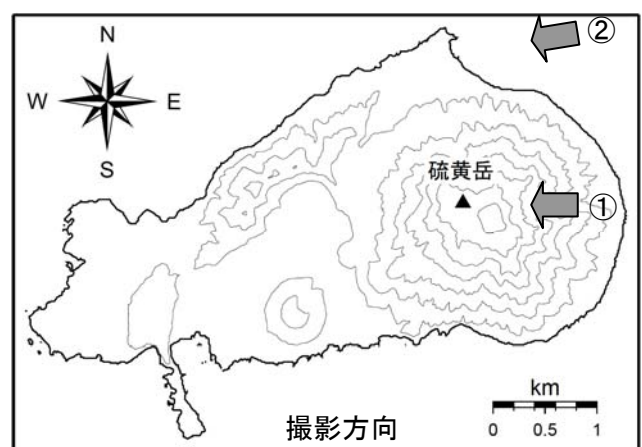


図 5 薩摩硫黄島 赤外熱映像及び写真の撮影方向  
 矢印は上空からの撮影方向を示しています。