

桜 島

概 況

噴火は 3 回、うち爆発的噴火は 1 回で、桜島の活動としては比較的静かな状態が続きました。

噴火活動の状況

噴火は 13 日、22 日、26 日に各 1 回あり、13 日の噴火は爆発的噴火でした。爆発的噴火による体感空振を 1 回（小）観測しました。噴石の飛散はありませんでした。噴火は 5 月 23 日、爆発的噴火は 4 月 7 日以来の発生でした。

噴煙活動の状況

3 回の噴火とも噴煙量は中量でした。噴煙高度の最高は 22 日 15 時 30 分の噴火で火口縁上 1,500m でした。

地震・微動活動の状況

火山性地震、火山性微動は少ない状態が続きました。

震動観測点 B 点（南岳火口の北西約 2.3km）での火山性地震の月回数は、59 回（6 月：66 回）で 6 月より減少しました（図 1、図 2、図 6、図 7）。

また、火山性微動の月回数は 18 回（6 月：10 回）で、微動出現時間は 0.7 時間（6 月：0.7 時間）でした（図 3）。

降灰の状況

鹿児島地方气象台（南岳の西南西約 11km）では、6 月に続き降灰はありませんでした（図 4、図 8）。

地殻変動活動の状況

GPS による地殻変動観測では、黒神 - 野尻、黒神 - 藤野、藤野 - 野尻の各観測点間の基線長に火山活動に起因する変化は見られませんでした（図 9）。

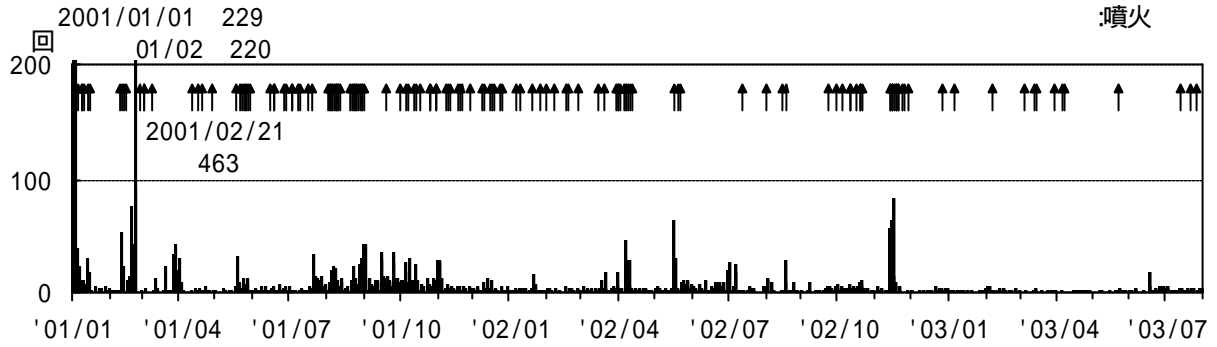


図 1 震動観測点 B 点の B 型，C 型日別地震回数（2001 年 1 月～2003 年 7 月）

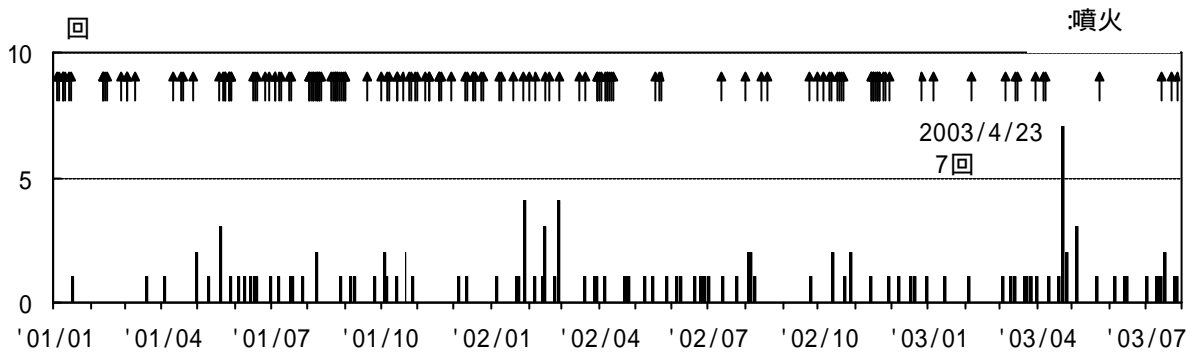


図 2 震動観測点 B 点の A 型日別地震回数（2001 年 1 月～2003 年 7 月）

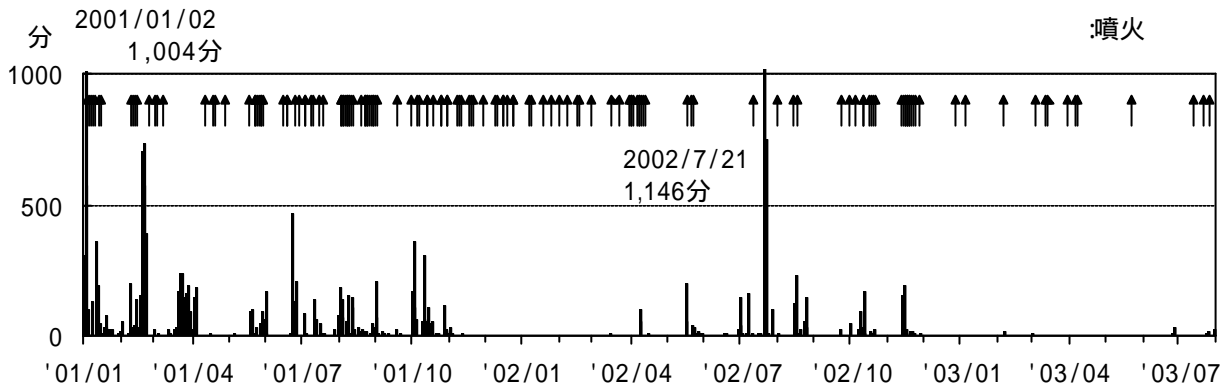


図 3 震動観測点 B 点の日別微動出現時間（2001 年 1 月～2003 年 7 月）

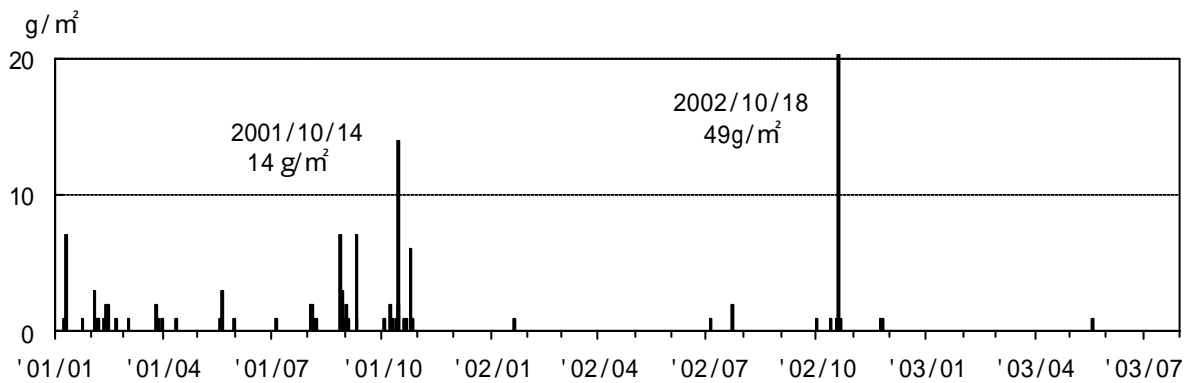


図 4 鹿児島地方気象台における日別降灰量（2001 年 1 月～2003 年 7 月）

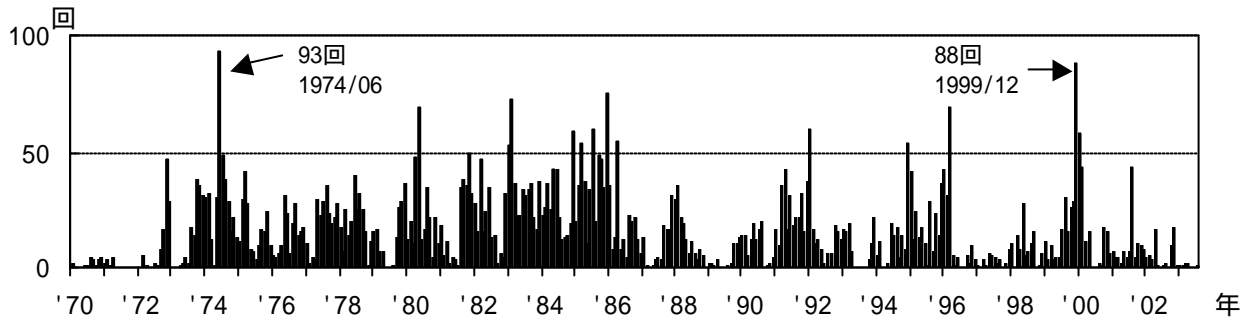


図5 月別爆発回数（1970年1月～2003年7月）

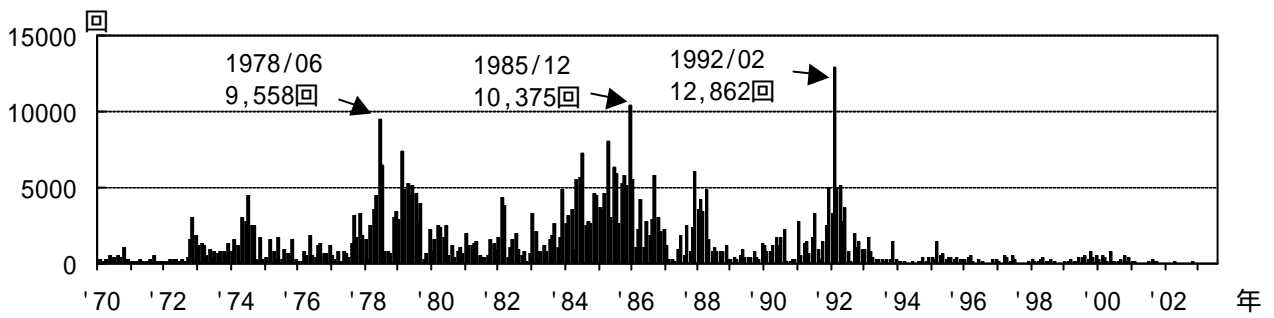


図6 震動観測点A点の月別総地震回数（1970年1月～2003年7月）

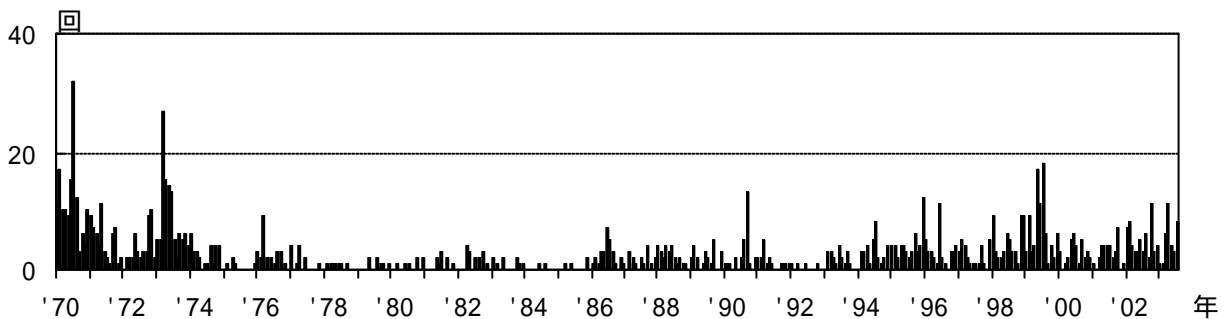


図7 震動観測点A点のA型地震月別回数（1970年1月～2003年7月）

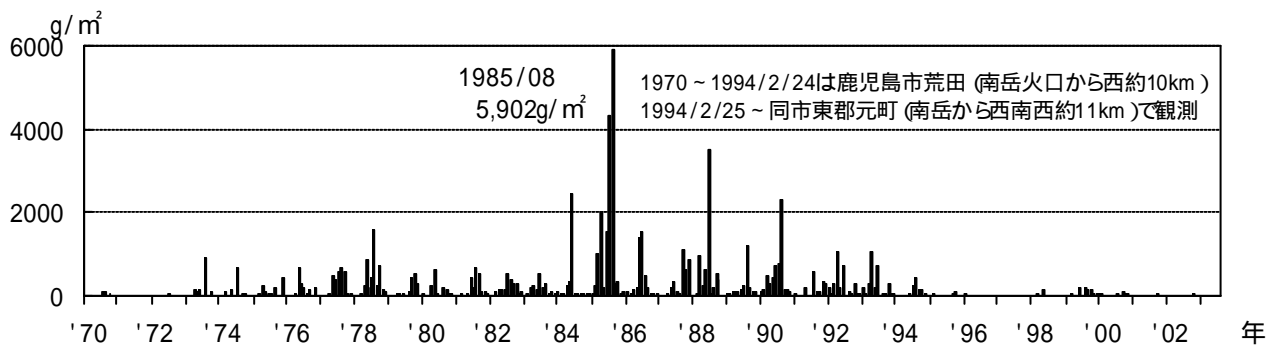
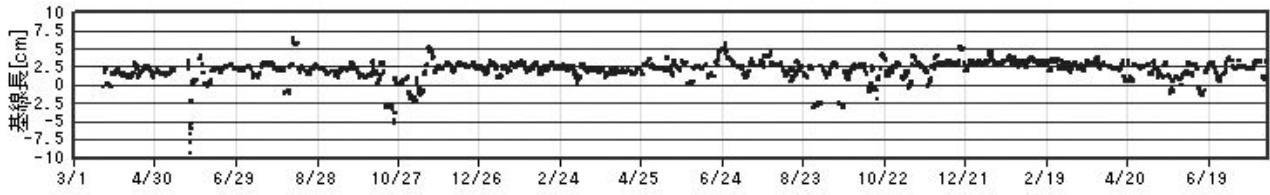
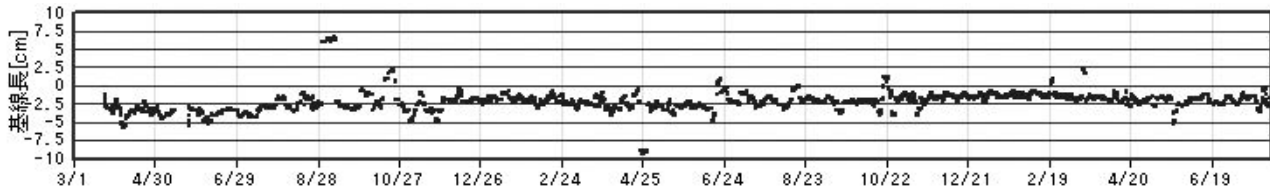


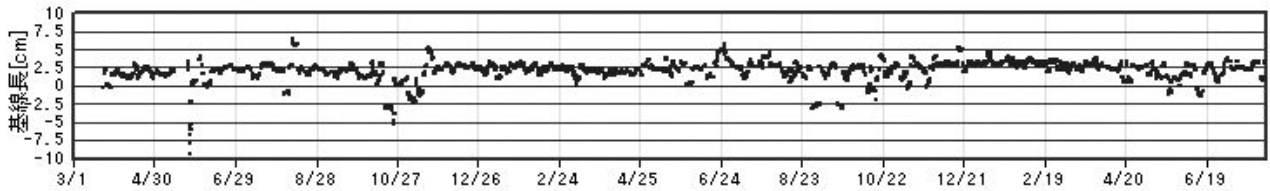
図8 鹿児島地方気象台における月別降灰量（1970年1月～2003年7月）



黒神 - 野尻の基線長変化(2001年3月22日～2003年7月31日)



黒神 - 藤野の基線長変化(2001年3月22日～2003年7月31日)



藤野 - 野尻の基線長変化(2001年3月22日～2003年7月31日)

図9 GPSによる基線長変化

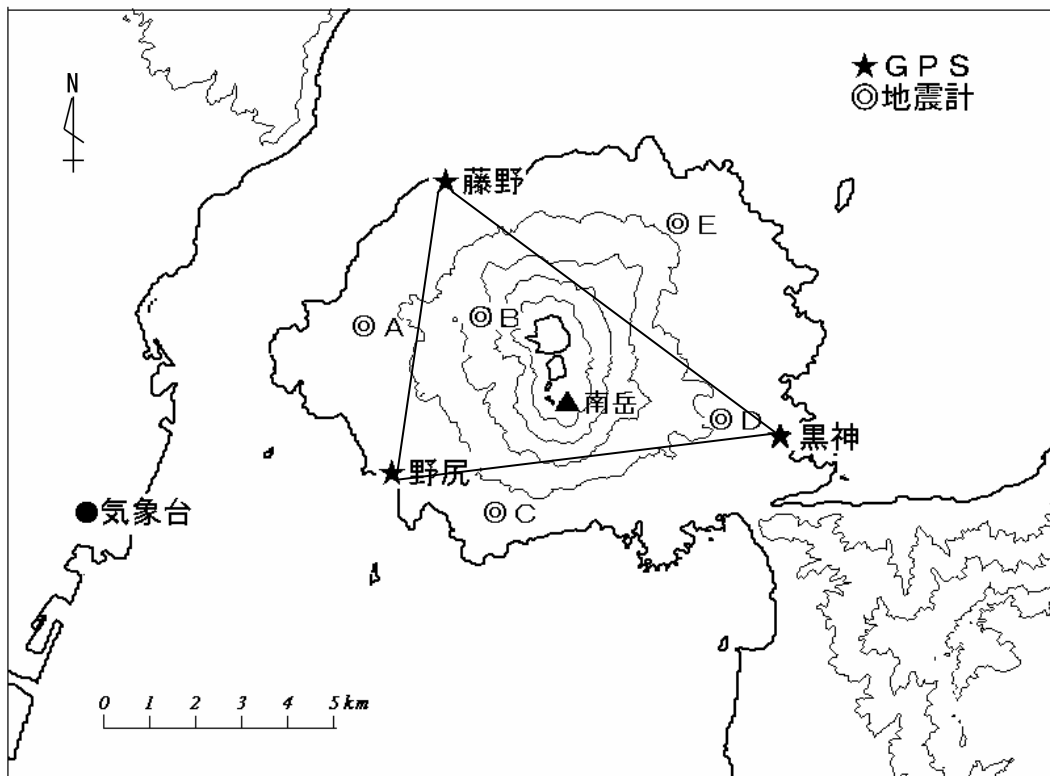


図10 観測点位置図