

## 霧島山周辺の地殻変動\*

### Crustal Deformations around Kirishima Volcano

国土地理院  
Geospatial Information Authority of Japan

第1図、第2図は、霧島山周辺におけるGNSS連続観測結果である。第1図上段には山体を取り囲む基線の配置を、下段には各観測点の保守の履歴を示した。第2図は基線長の時系列グラフで、第2図(a)、(b)左列は最近約5年間、右列は最近約1年間の時系列である。2011年1月の噴火前約1年間の山体膨張を示す基線の伸び、2011年1月26日の噴火以降の急速な短縮、2月1日以降の再膨張を示す基線の伸びの後、2011年12月頃から基線長の変化はほぼ停滞した。(1)「えびの」-「牧園」基線で、2013年12月頃から伸びの傾向が見られる。従来からの「2013年春頃からわずかな縮みの傾向が見られる」というコメントを外した理由は牧園観測点周囲の樹木の生長により上空視界に問題があることがわかったからである。2013年10月17日に牧園観測点周辺樹木の伐採(2本伐採、3本枝払い)を実施し、牧園が見かけ上、3~4mm南西方向(1cm強の隆起を伴う)に変位したことが観測された。

第3図、第4図は、霧島山周辺の電子基準点と気象庁、防災科学技術研究所のGNSS観測点について統合解析をした観測結果である。第3図は基線の配置を、第4図は基線長の時系列グラフを示した。第4図左列は最近約5年間、右列は最近約1年間の時系列である。(1)「野尻」-「霧島山万膳」の基線では2011年1月の噴火時の短縮、噴火後の再伸張、2011年末頃からの停滞と2012年5月頃からのわずかな縮み傾向という経過が確認できる。

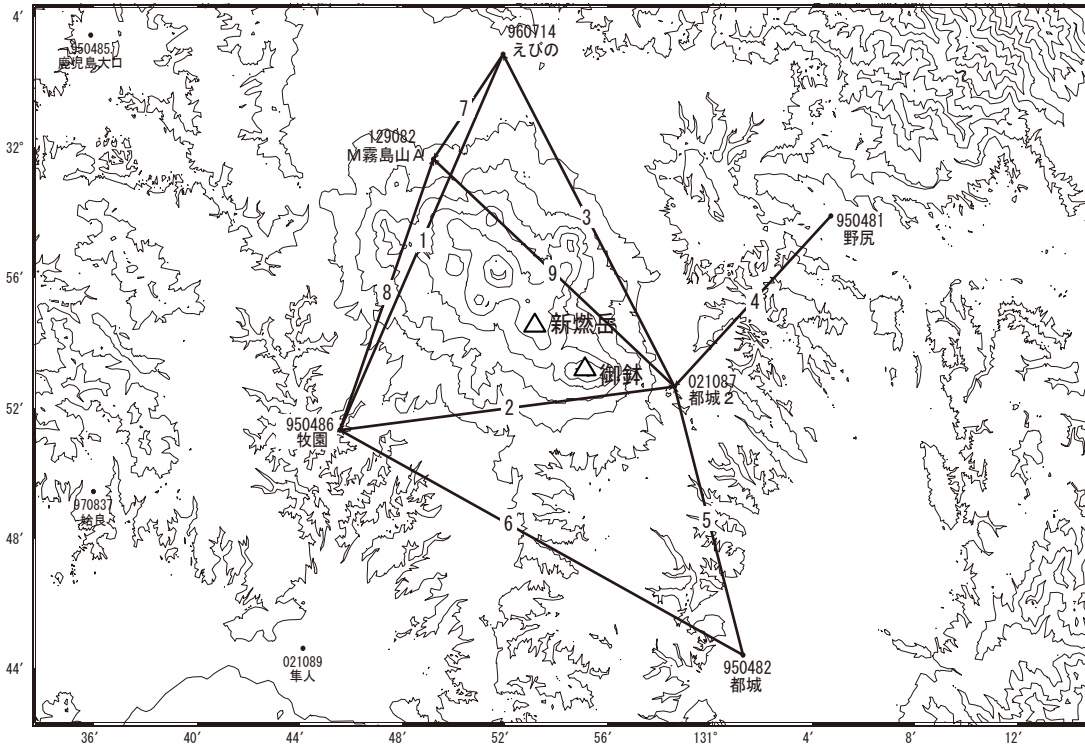
第5図はさらに長期間の霧島山周辺の基線長の時系列グラフである。1997年から観測を開始した(1)「えびの」-「牧園」基線では、2009年頃までは単調な短縮傾向であるが、2006年頃からわずかに短縮速度が小さくなっていた傾向が見える。2013年12月頃からは、長期的な短縮とは逆センスの伸びの傾向が見られる。

第6図は、霧島山周辺の電子基準点、機動観測点、気象庁および防災科学技術研究所のGNSS観測点における最近約3か月間の水平変動ベクトル図である。韓国岳南西付近を中心としたわずかな膨張性地殻変動があるように見える。

---

\* 2014年3月28日受付

霧島山周辺 GNSS連続観測基線図(1)



霧島山周辺の各観測局情報

点番号	点名	日付	保守内容
950486	牧園	19981211	アンテナ交換
		20080523	周辺伐採
		20100302	レドーム開閉・受信機交換
		20101102	周辺伐採
		20121204	アンテナ交換
		20131017	周辺伐採
960714	えびの	20080910	周辺伐採
		20111107	受信機交換
		20111222	受信機交換
		20120904	アンテナ・受信機交換
950482	都城	20101110	周辺伐採
		20121129	アンテナ・受信機交換
021087	都城2	20120904	アンテナ・受信機交換
950481	野尻	20110921	受信機交換
		20120228	アンテナ・受信機交換
129082	M霧島山A	20120829	移転(M霧島山→M霧島山A)

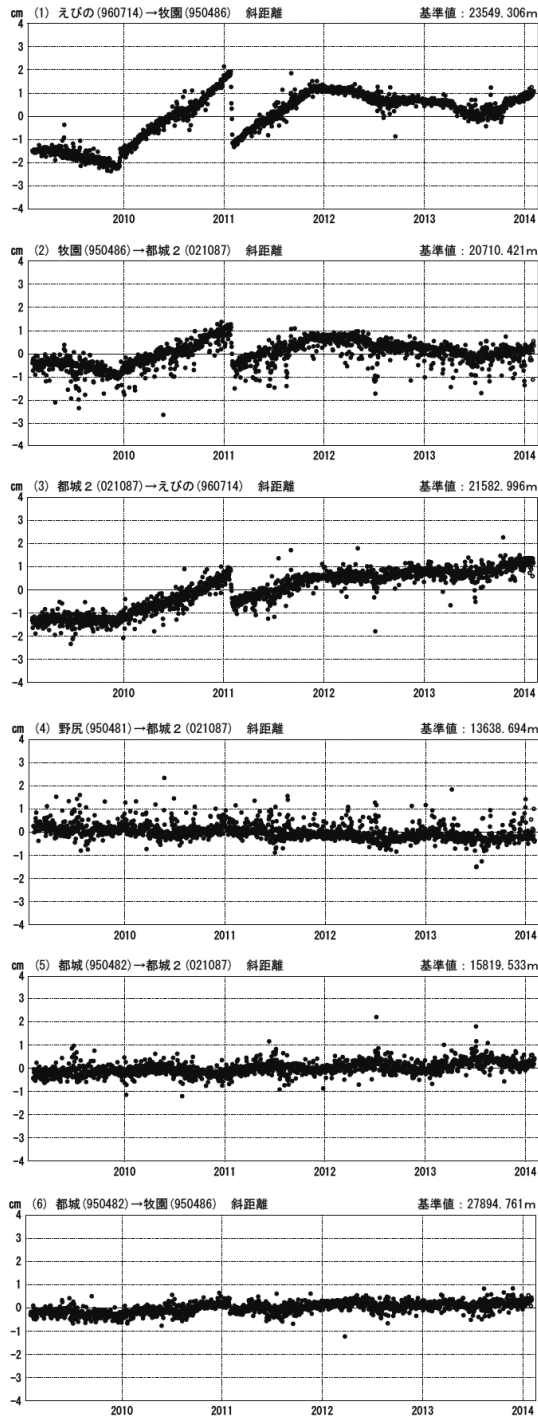
※[R3:速報解]は暫定値、電子基準点の保守等による変動は補正済み

第1図 霧島山周辺のGEONET観測点におけるGNSS連続観測結果(上段:基線図、下段:保守履歴)

Fig.1 Site location map of the GNSS continuous observation network around Kirishima Volcano; (upper) Site location map, (lower) History of site maintenance.

基線変化グラフ

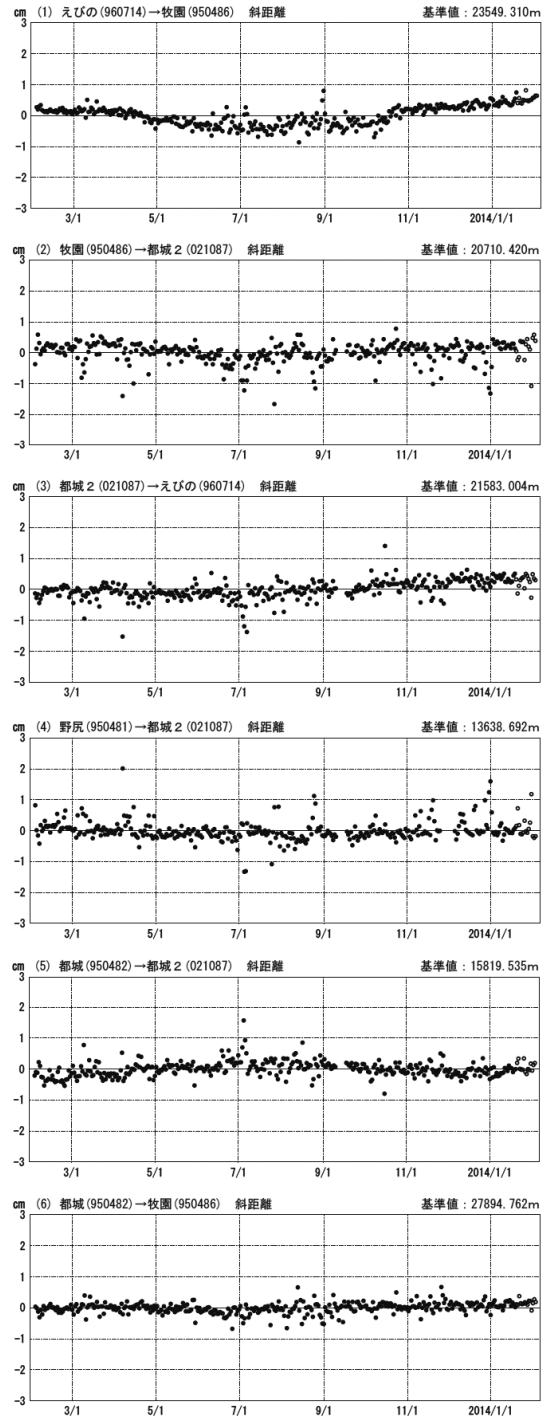
期間：2009/02/01～2014/02/02 JST



●—[F3:最終解] ○—[R3:速報解]

基線変化グラフ

期間：2013/02/01～2014/02/02 JST



国土地理院

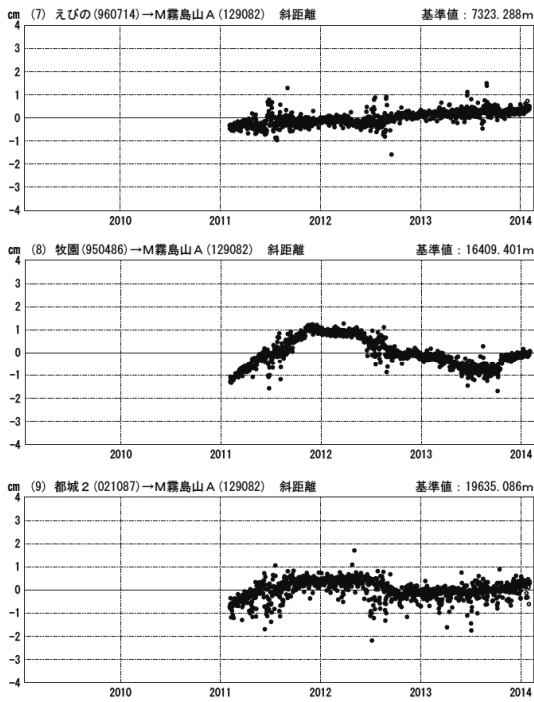
※[R3:速報解]は暫定値、電子基準点の保守等による変動は補正済み

第2図(a) 霧島山周辺のGNSS連続観測結果(基線長 左列：2009年2月～2014年2月、右列：2013年2月～2014年2月)

Fig.2 (a) Results of continuous measurements of the GNSS around Kirishima Volcano; Baseline length (left) from February 2009 to February 2014, (right) from February 2013 to February 2014.

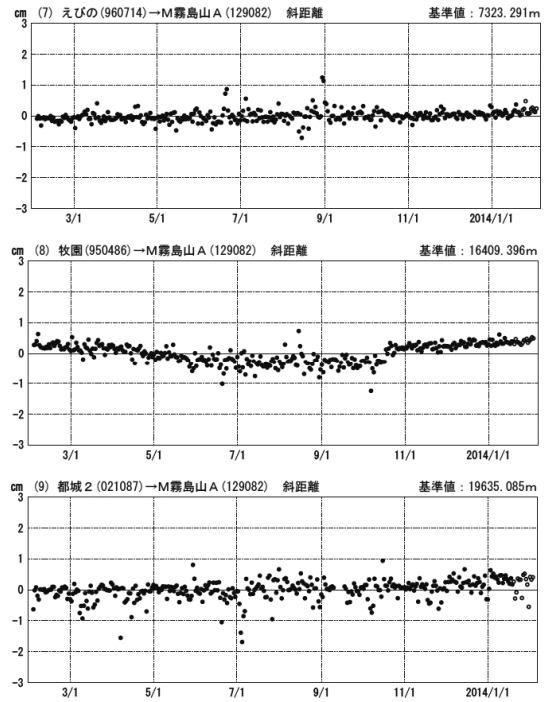
基線変化グラフ

期間: 2009/02/01~2014/02/02 JST



基線変化グラフ

期間: 2013/02/01~2014/02/02 JST



●—[F3:最終解] ○—[R3:速報解]

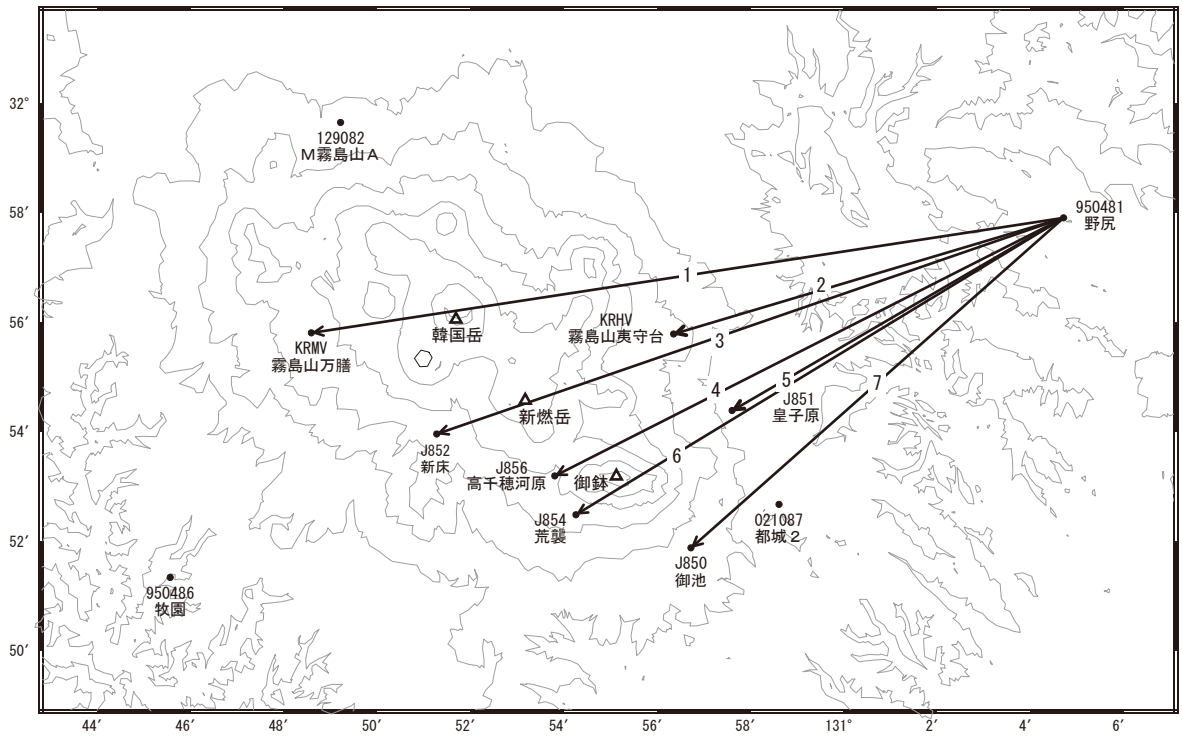
国土地理院

※[R3:速報解]は暫定値、電子基準点の保守等による変動は補正済み

第2図(b) 霧島山周辺のGNSS連続観測結果(基線長 左列:2009年2月~2014年2月、右列:2013年2月~2014年2月)

Fig.2 (b) Results of continuous measurements of the GNSS around Kirishima Volcano; Baseline length (left) from February 2009 to February 2014, (right) from February 2013 to February 2014.

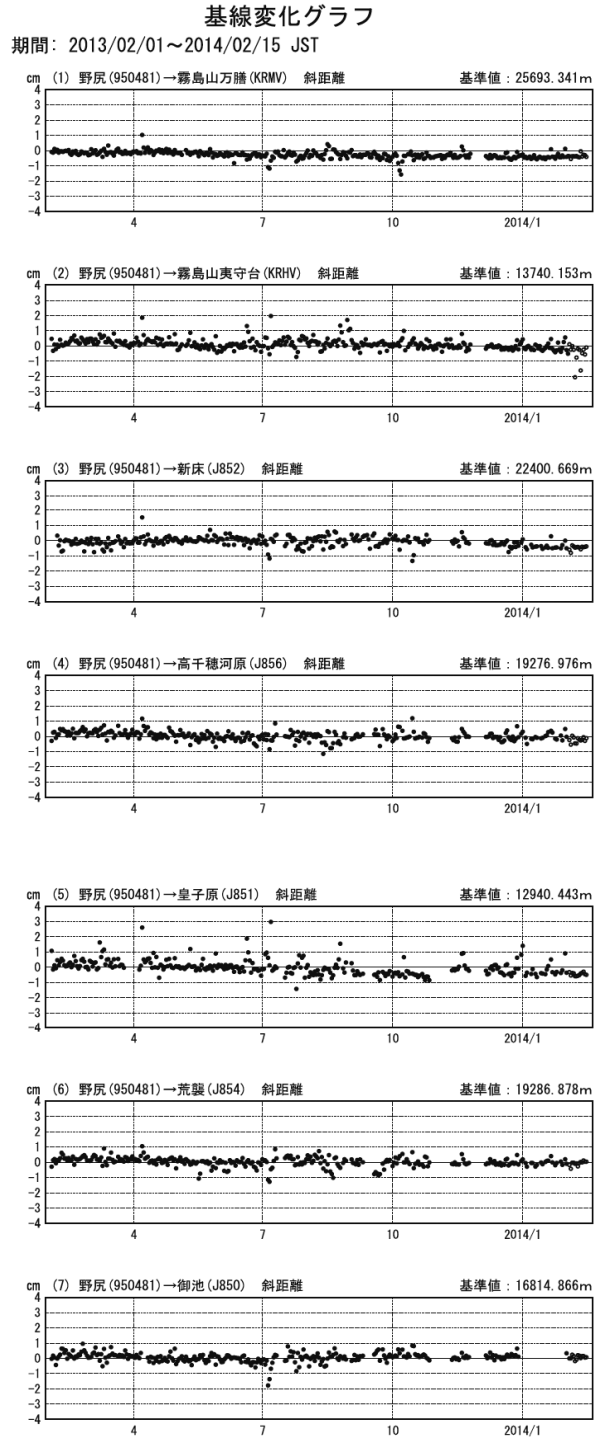
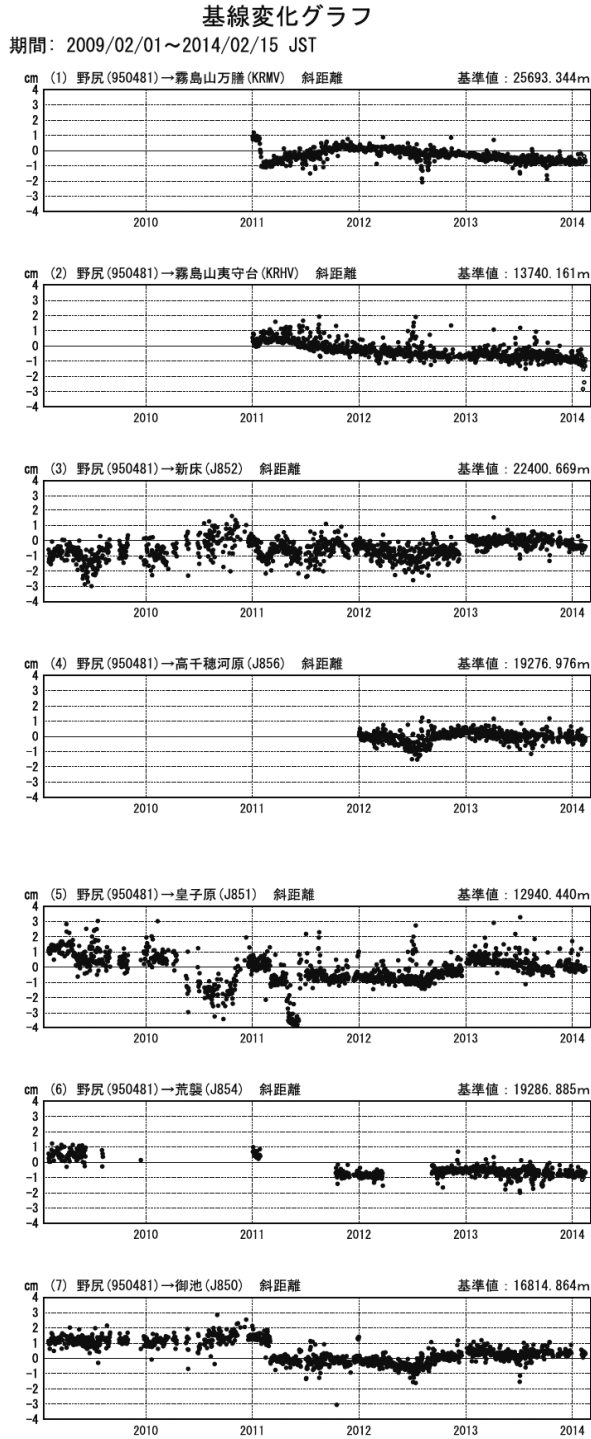
霧島山周辺 GNSS連続観測基線図(2)



国土地理院・気象庁・防災科学技術研究所

第3図 霧島山周辺のGNSS連続観測結果・統合解析基線配置図

Fig.3 Results of continuous measurements of the GNSS around Kirishima Volcano, site location map for GEONET, JMA and NIED observation sites.



●---[F3:最終解] ○---[R3:速報解]

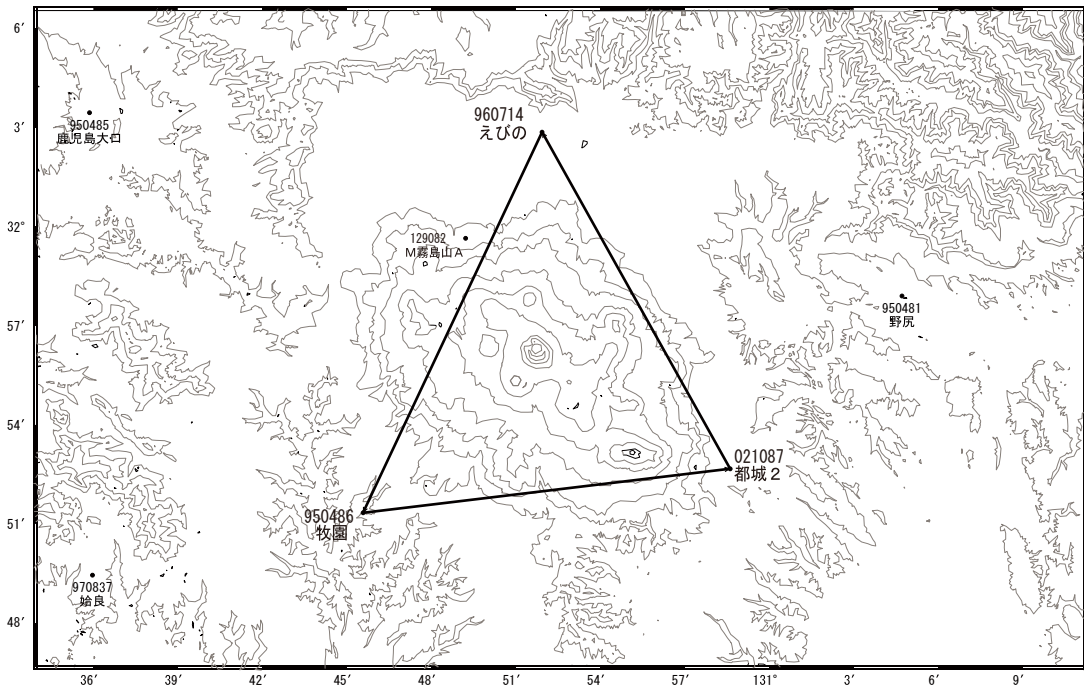
国土地理院・気象庁・防災科学技術研究所

※[R3:速報解]は暫定値、電子基準点の保守等による変動は補正済み

第4図 霧島山周辺のGNSS連続観測結果・統合解析基線（基線長 左列：2009年2月～2014年2月、右列：2013年2月～2014年2月）

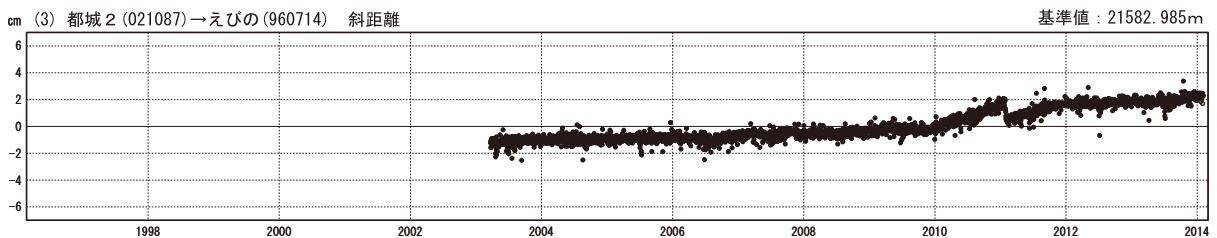
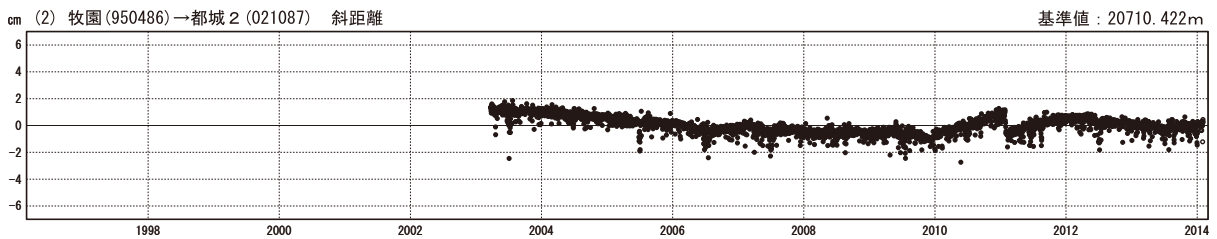
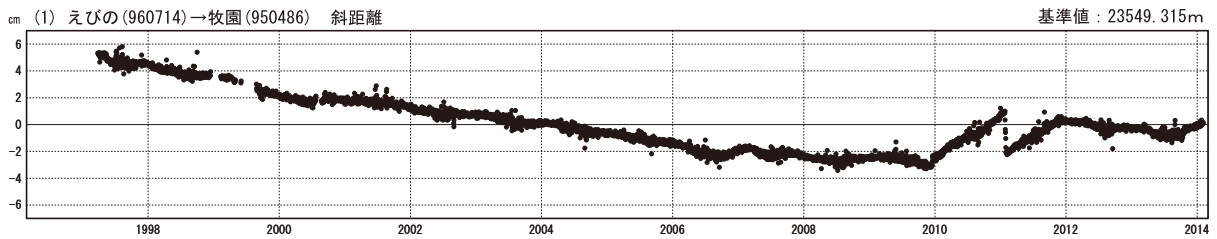
Fig.4 Results of continuous measurements of the GNSS around Kirishima Volcano, time series for the baseline length for the combination of GEONET, JMA and NIED observation sites; (left) from February 2009 to February 2014, (right) from February 2013 to February 2014.

霧島山周辺 GNSS連続観測基線図(3)



基線変化グラフ

期間：1996/03/21～2014/02/02 JST



●---[F3:最終解] ○---[R3:速報解]

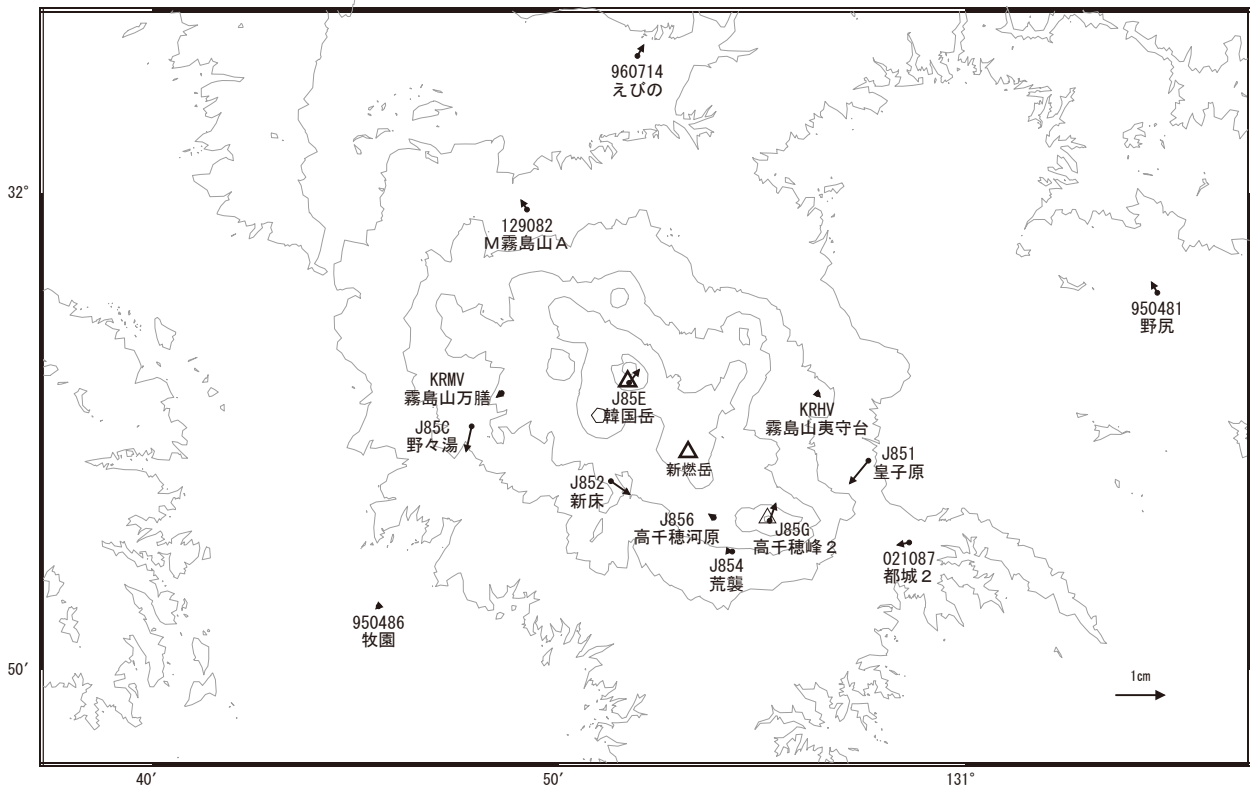
国土地理院

第5図 霧島山周辺のGNSS連続観測結果・長期間(基線長 1997年4月～2014年2月)

Fig.5 Results of continuous measurements of the GNSS for long term time series of the baseline length; from April 1997 to February 2014.

## 霧島山周辺の地殻変動（3ヶ月）

基準期間: 2013/10/21~2013/10/30 [F3: 最終解]  
比較期間: 2014/01/21~2014/01/30 [F3: 最終解]



☆ 固定局: 樋脇 (970836)

国土地理院・気象庁・防災科学技術研究所

※電子基準点の保守等による変動は補正済み

第6図 霧島山周辺におけるGNSS観測点の水平変動ベクトル図（2013年10月～2014年1月）

Fig.6 Horizontal displacement of GNSS continuous observation stations around Kirishima Volcano from October 2013 to January 2014.