

海底火山の最近の活動について

The Recent Activities of Submarine Volcanoes and Volcanic Islands

海上保安庁海洋情報部

Hydrographic and Oceanographic Department, Japan Coast Guard

前回（第104回）に報告した以後（2006年6月6日から2006年11月14日）の活動状況は、以下のとおりである。

南方諸島方面

場所	年月日	調査機関等	活動状況
海徳海山	2006/10/27	海上自衛隊	変色水を認めず。
	2006/9/28	海上自衛隊	変色水を認めず。
	2006/8/25	海上自衛隊	変色水を認めず。
	2006/6/20	海上自衛隊	変色水を認めず。
福徳岡ノ場	2006/10/27	海上自衛隊	変色水を認めず。
	2006/10/4	第三管区海上保安本部	福徳岡ノ場を中心として、中心付近が黄土色、そこから東南東方向に幅約200m、長さ約1700mの帯状に蛇行した緑色の変色水を視認した。なお、付近に浮遊物等を認めず。(写真1)
	2006/9/28	海上自衛隊	福徳岡ノ場から南方向に延びる幅約100m、長さ200mの淡い緑色の変色水を視認した。なお、付近に浮遊物を認めず。
	2006/9/13	第三管区海上保安本部	福徳岡ノ場を中心として、中心付近が直径約50mの茶褐色、そこから東北東方向に幅約50m、長さ約100mの乳白色の変色水を視認した。なお、付近に浮遊物を認めず。(写真2)
	2006/8/25	第三管区海上保安本部	福徳岡ノ場を中心として、半径約50mの海域に中心付近が黄褐色、周辺が乳白色の変色水を視認した。なお、付近に浮遊物を認めず。(写真3)
	2006/8/25	海上自衛隊	変色水を認めず。
	2006/7/26	海上自衛隊	福徳岡ノ場を中心として、西方に延びる幅約200m、長さ約200mの乳白色の変色水を視認した。また、付近に浮遊物を認めた。(写真4)
	2006/7/10	海上自衛隊	福徳岡ノ場から南西方向、約1kmに延びる緑色の変色水を視認した。なお、付近に浮遊物を認めず。
	2006/6/29	海上自衛隊	福徳岡ノ場から東方約1kmの間、帯状に延びる青白色の変色水を視認した。なお、付近に浮遊物を認めず。
	2006/6/20	海上自衛隊	変色水を認めず。
南日吉海山	2006/10/27	海上自衛隊	変色水を認めず。
	2006/9/28	海上自衛隊	変色水を認めず。
	2006/8/25	海上自衛隊	変色水を認めず。
	2006/6/20	海上自衛隊	変色水を認めず。
日光海山	2006/10/27	海上自衛隊	変色水を認めず。
	2006/9/28	海上自衛隊	変色水を認めず。
	2006/8/25	海上自衛隊	変色水を認めず。

* 2007年1月19日受付

場所	年月日	調査機関等	活 動 状 況
日光海山	2006/ 6/20	海上自衛隊	変色水を認めず。
福神海山	2006/10/27	海上自衛隊	変色水を認めず。
	2006/ 9/28	海上自衛隊	変色水を認めず。
	2006/ 8/25	海上自衛隊	変色水を認めず。
	2006/ 6/20	海上自衛隊	変色水を認めず。

九州・南西諸島方面

場所	年月日	調査機関等	活 動 状 況
桜 島	2006/10/ 7	海上保安庁	南岳火口では、ごく少量の白煙が認められた。昭和火口では、噴気を認めず。(写真5)
	2006/ 7/30	第十管区海上保安本部	南岳火口からごく少量の白煙が出ているのを視認した。
	2006/ 7/26	第十管区海上保安本部	南岳火口全体及び昭和火口からも白煙が出ているのを視認した。
	2006/ 7/13	第十管区海上保安本部	南岳火口全体から白煙が出ているのを視認した。
	2006/ 6/16	第十管区海上保安本部	昭和火口周辺に火山灰が積もっており、その下部中腹より白煙が出ているのを視認した。
	2006/ 6/14	第十管区海上保安本部	南岳火口全体及び昭和火口からも白煙が出ているのを視認した。(写真6)
開 門 岳	2006/10/ 6	海上保安庁	山頂部付近の噴気及び南海岸での変色水を認めず。
薩摩硫黄島	2006/10/ 7	海上保安庁	硫黄岳火口内および北側斜面から少量の白煙を視認した(写真7)。また、硫黄岳火口内南側に崩壊場所を視認した。平家城から時計回りに硫黄島港までと、昭和硫黄島南岸に変色水を視認した。この変色水は、硫黄島港と稲村南岸は赤褐色、硫黄岳東岸は茶褐色、そのほかは青緑色であった。
	2006/ 9/18	第十管区海上保安本部	硫黄岳火口全体から白煙を視認した。(写真8)
	2006/ 7/ 9	第十管区海上保安本部	硫黄岳山頂は雲に覆われて見えず。島の東岸から南岸にかけて茶褐色の変色水を視認した。
口永良部島	2006/10/ 7	海上保安庁	口永良部漁港内とニシマザキに薄い黄緑色の変色水を視認した。
口 之 島	2006/10/ 7	海上保安庁	燃岳には噴気を認めず。島の南東岸に距岸約300m、長さ約1kmの黄緑色の変色水を視認した。(写真9)
中 之 島	2006/10/ 7	海上保安庁	御岳火口内と東斜面に水蒸気を視認した。(写真10)
諏訪之瀬島	2006/10/ 7	海上保安庁	御岳北東火口では、灰白色の噴煙を視認した。南西火口内には水が溜まっていた。(写真11) 作地鼻から北側海岸の一部にごく少量でうすい茶褐色の変色水を視認した。

場所	年月日	調査機関等	活動状況
横当島	2006/10/6	海上保安庁	火口内には、噴気を認めず。 また、島の北東岸から東側にかけて、黄緑色の変色水及び島の中央部（くびれ部）の北岸及び南岸に薄い茶褐色の変色水を視認した。
硫黄島	2006/10/6	海上保安庁	硫黄岳火口内の北側側壁及び中央部付近から少量の白煙の上昇を視認した。（写真12） 島中央部ゲスク火山北壁での噴気及び水蒸気は、認めず。 島の南西海岸線付近に、薄い茶褐色から黄緑色の変色水を視認した。
	2006/6/24	第十管区海上保安本部	島の北側火口中央部付近からの水蒸気を視認した。 また、島の南西海岸線付近に黄緑色の変色水を視認した。

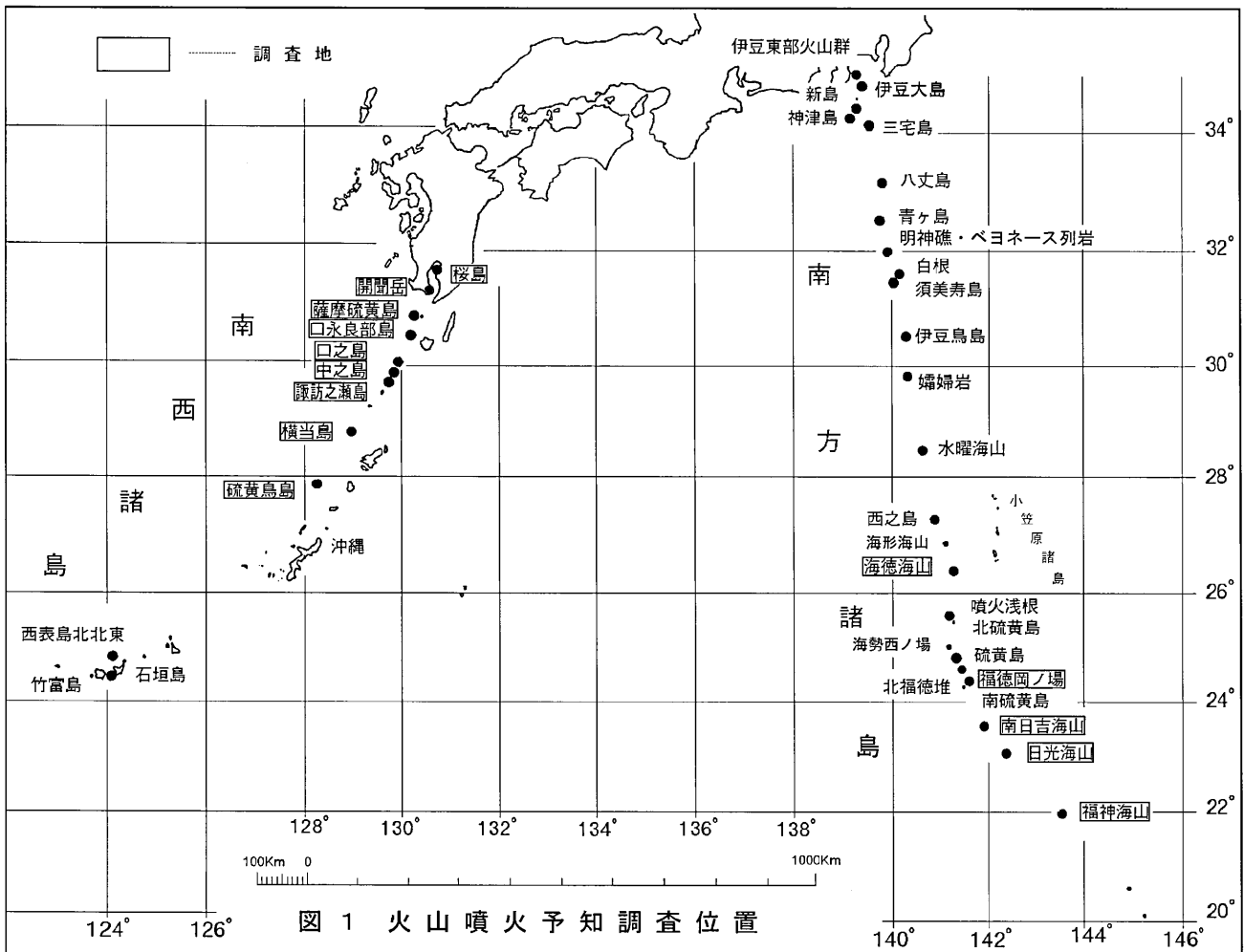


Fig.1 Index Map of submarine volcanoes and volcanic island.

福德岡ノ場火口付近変色水 2006年10月4日撮

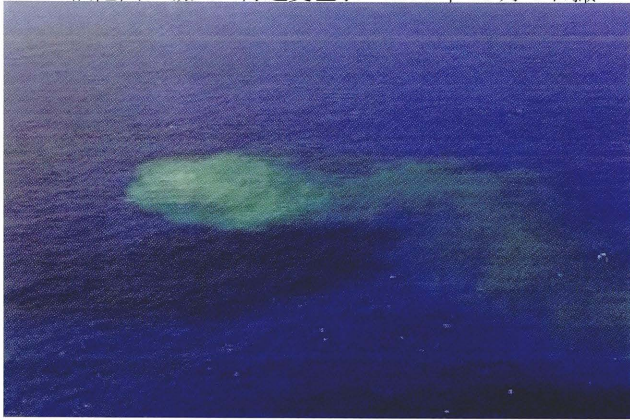


写真1 福德岡ノ場

Photo. 1 Fukutoku-Okanoba

福德岡ノ場火口付近変色水 2006年9月13日撮影

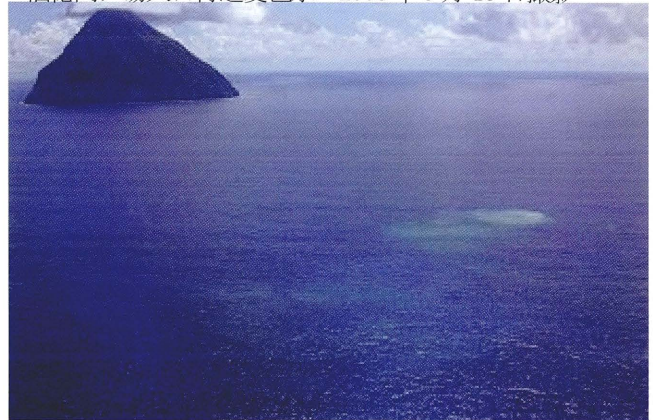


写真2 福德岡ノ場

Photo. 2 Fukutoku-Okanoba

福德岡ノ場火口付近変色水 2006年8月25日撮影



写真3 福德岡ノ場

Photo. 3 Fukutoku-Okanoba

福德岡ノ場火口付近変色水 2006年7月26日撮影



写真4 福德岡ノ場

Photo. 4 Fukutoku-Okanoba

桜島昭和火口付近 2006年10月7日撮影



写真5 桜島

Photo. 5 Sakurajima

桜島南岳昭和火口付近 2006年6月14日撮影

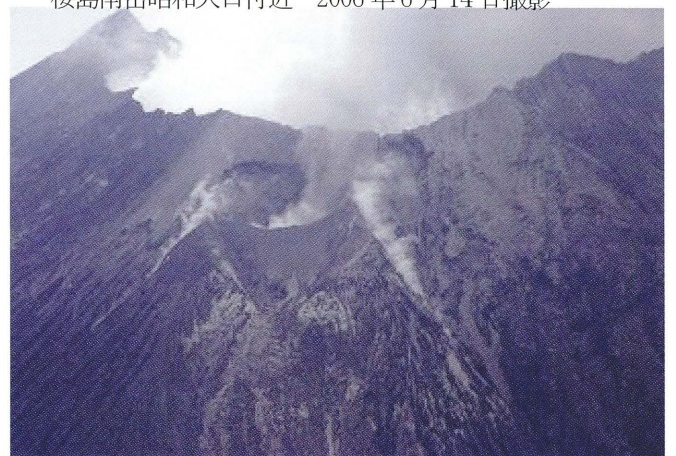


写真6 桜島

Photo. 6 Sakurajima

第2図 可視画像

Fig.2 Aerial photos

薩摩硫黄島硫黄岳火口付近 2006年10月7日撮影

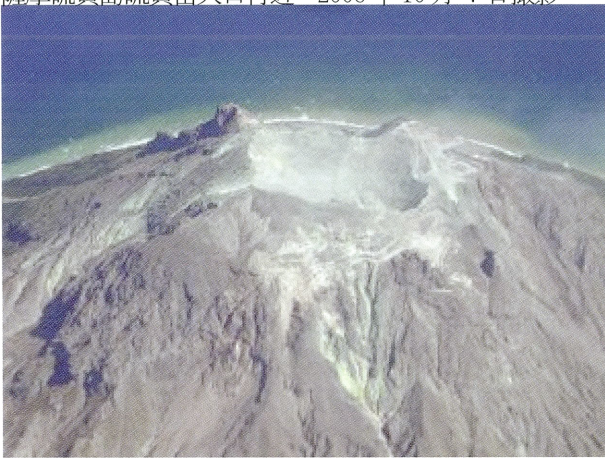


写真7 薩摩硫黄島
Photo.7 Satsuma-Iojima

薩摩硫黄島硫黄岳火口付近 2006年9月18日撮影



写真8 薩摩硫黄島
Photo.8 Satsuma-Iojima

口之島南東岸の黄緑色変色水 2006年10月7日撮影



写真9 口之島
Photo.9 Kuchinoshima

中之島御岳火口内 2006年10月7日撮影



写真10 中之島
Photo.10 Nakanoshima

諏訪之瀬島御岳北東火口付近 2006年10月7日撮影

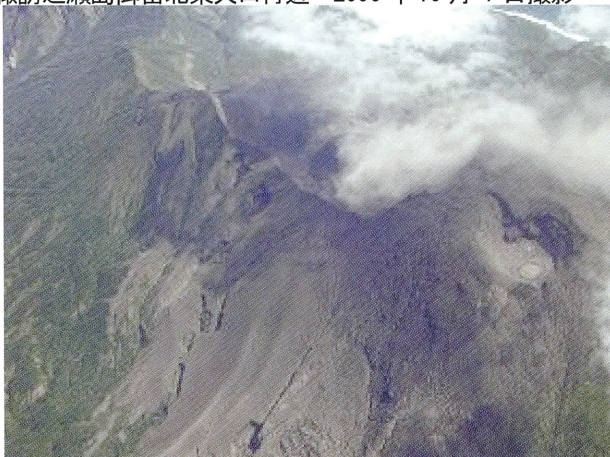


写真11 諏訪之瀬島
Photo.11 Suwanosejima

硫黄島硫黄岳 2006年10月6日撮影



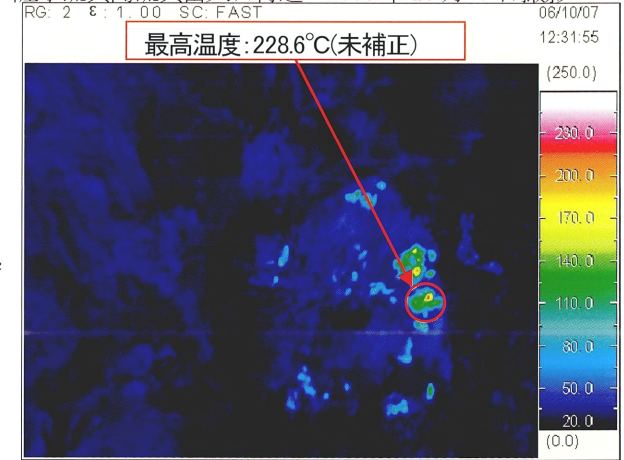
写真12 硫黄島
Photo.12 Iotrishima

第3図 可視画像
Fig.3 Aerial photos

薩摩硫黄島硫黄岳火口付近 2006年10月7日撮影



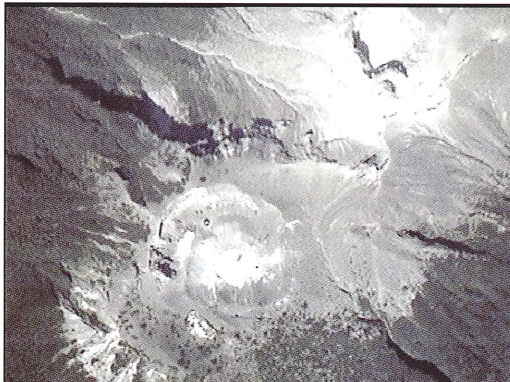
薩摩硫黄島硫黄岳火口付近 2006年10月7日撮影



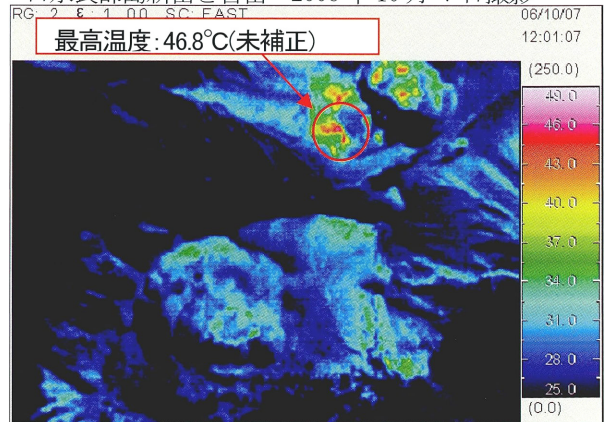
第4図 薩摩硫黄島における可視画像(左図)と熱画像(右図)

Fig. 4 Aerial photos(left) and thermal images(right) of Satsuma-Iojima

口永良部島新岳と古岳 2006年10月7日撮影



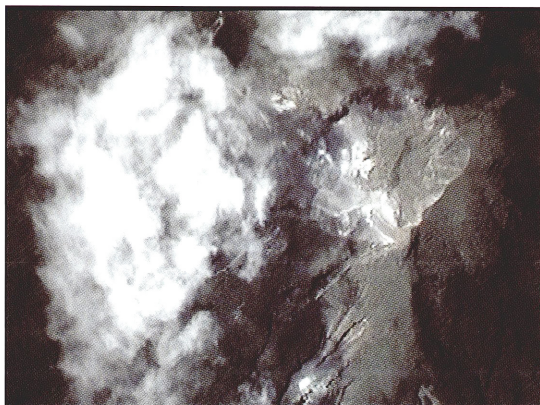
口永良部島新岳と古岳 2006年10月7日撮影



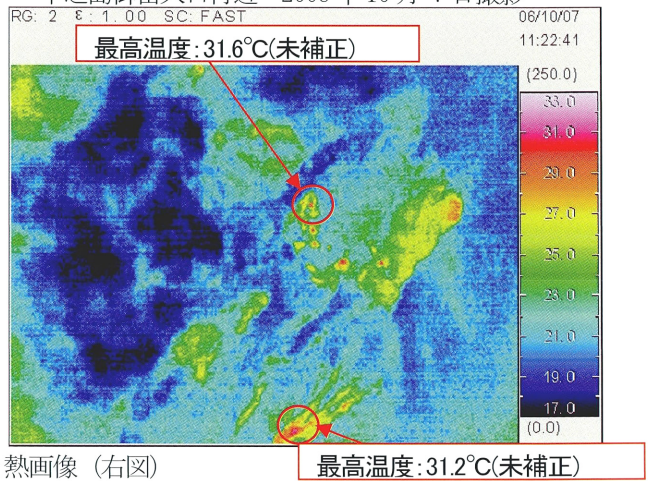
第5図 口永良部島における可視画像(左図)と熱画像(右図)

Fig. 5 Aerial photos(left) and thermal images(right) of Kuchinoerabujima

中之島御岳火口付近 2006年10月7日撮影



中之島御岳火口付近 2006年10月7日撮影



第6図 中之島における可視画像(左図)と熱画像(右図)

Fig. 6 Aerial photos(left) and thermal images(right) of Nakanoshima

※ 熱画像撮影機器は、NEC THERMO TRACER TH7102MV。