

海底火山の最近の活動について*

The Recent Activities of Submarine Volcanoes and Volcanic Islands

海上保安庁 海洋情報部

Hydrographic and Oceanographic Department of Japan Coast Guard

前回（第100回）に報告した以後（2005年2月16日から2005年6月14日）の活動状況は、以下のとおりである。

伊豆諸島方面

場 所	年月日	調査機関等	活 動 状 況
伊豆東部火山群	2005/3/8	海上保安庁	変色水を認めず。
伊豆大島	2005/3/8	海上保安庁	島の南東岸カキハラ磯南東端～龍王埼間で海岸線に沿って長さ約600m、幅約100mの黄緑色変色水を視認した。噴煙は認めず。
新島	2005/3/8	海上保安庁	間々下浦で沖合約150mまでの間、乳白色変色水を視認した。
神津島	2005/3/8	海上保安庁	多幸湾内の北東側の奥で黄緑色変色水を視認した。
三宅島	2005/3/8	海上保安庁	島の周囲のいたる所で沖合約300mまでの間、黄緑色変色水を視認した（写真1）。雄山火山口から白色の噴煙が立ち上っているのを視認した。
青ヶ島	2005/3/8	海上保安庁	島の北端の黒埼～西岸の黒根の海岸線に沿って長さ約2,500m、幅約200mの薄い緑色変色水を視認した。また、東岸の大千代から南側の海岸線に沿って長さ約500m、幅約200mの茶褐色変色水を視認した。
明神礁	2005/3/8	海上保安庁	変色水を認めず。
ベヨネーズ列岩	2005/3/8	海上保安庁	変色水を認めず。
白根	2005/3/8	海上保安庁	変色水を認めず。
須美寿島	2005/3/8	海上保安庁	島の南端から東へ延びる幅約150m、長さ約600mの黄緑色変色水を視認した（写真2）。
伊豆鳥島	2005/3/9	海上保安庁	島の北岸船見岬で薄い緑色変色水を視認した。また、島の南岸三ッ石で黄緑色変色水を視認した。陥没火山の2ヶ所から、ごく薄い噴気が立ち上るのを視認した（写真3）。
嬬婦岩	2005/3/9	海上保安庁	変色水を認めず。

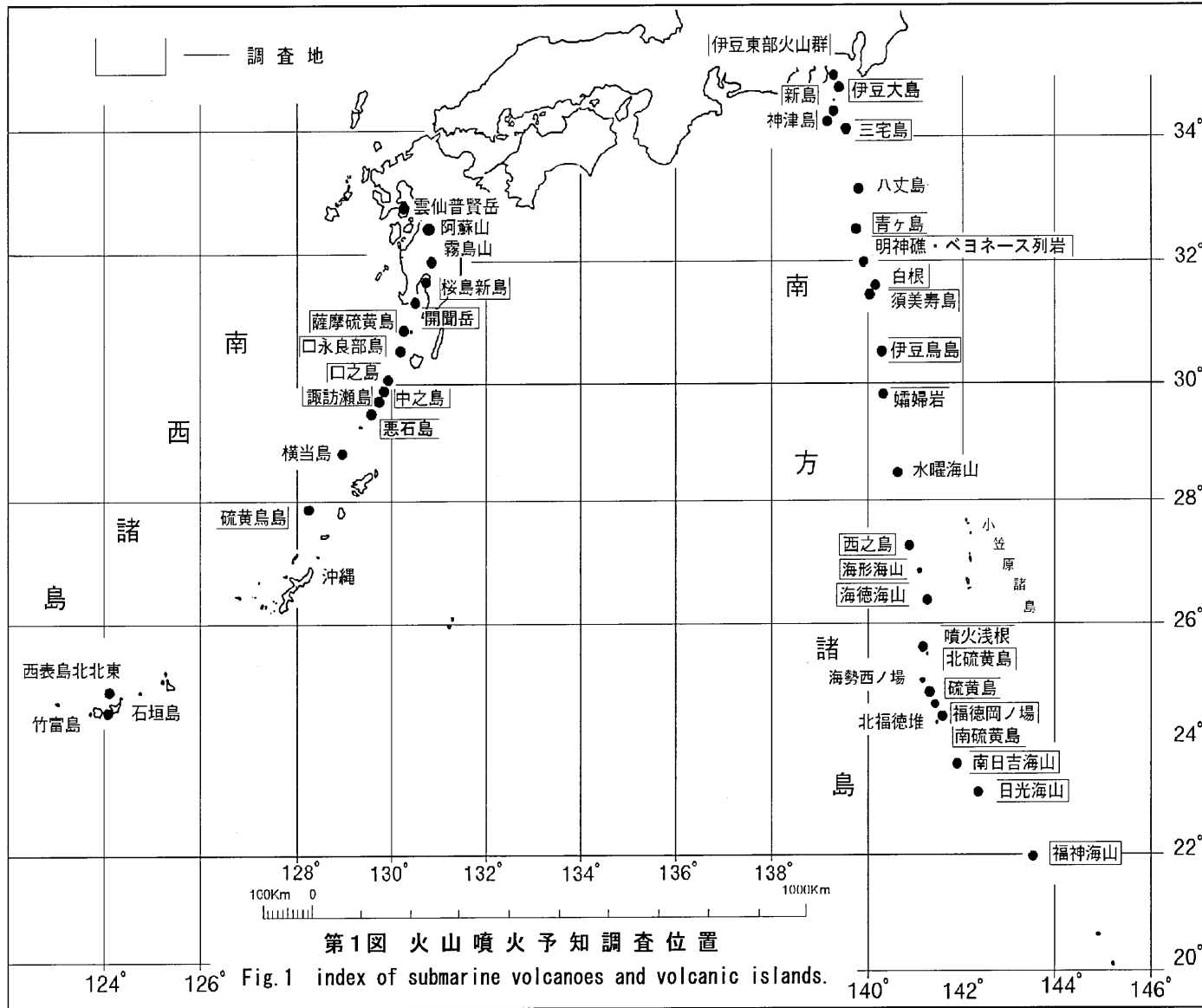
* Received 28 Sep., 2005

南方諸島方面

場 所	年月日	調査機関等	活 動 状 況
西之島	2005/3/9	海上保安庁	島の西岸から沖合約 300m の間、黄緑色変色水を視認した。また、島の北東岸の海岸線に沿って長さ約 400m、幅約 100m の黄緑色変色水を視認した。
海形海山	2005/3/9	海上保安庁	変色水を認めず。
海徳海山	2005/5/18	海上自衛隊	変色水を認めず。
	2005/4/15	海上自衛隊	変色水を認めず。
	2005/3/9	海上保安庁	変色水を認めず。
噴火浅根	2005/6/14	海上保安庁	変色水を認めず。
	2005/3/9	海上保安庁	変色水を認めず。
北硫黄島	2005/3/9	海上保安庁	変色水を認めず。
硫黄島	2005/3/9	海上保安庁	島の周囲全域で黄緑色変色水を視認した。また、島の北岸の北の鼻から東側に海岸線に沿って長さ約 1,200m、幅約 400m の茶褐色変色水を視認した。
福徳岡ノ場	2005/5/18	海上自衛隊	福徳岡ノ場から北方に帯状に延びる幅約 700m、長さ約 9,000m の薄い緑色変色水を視認した（写真4）。
	2005/4/15	海上自衛隊	変色水を認めず。
	2005/3/9	海上保安庁	福徳岡ノ場から南に延びる幅約 300m、長さ約 1,500m の黄緑色変色水を視認した。また、黄緑色変色水の南側約 500m に東西に延びる幅約 150m、長さ約 1,000m の薄い緑色変色水を視認した。
南硫黄島	2005/3/9	海上保安庁	島の北岸で海岸線に沿って長さ約 1,300m、幅約 100m の黄緑色変色水を視認した。また、島の南側でも海岸線に沿って長さ約 200m、幅約 100m の黄緑色変色水を視認した。
南日吉海山	2005/5/18	海上自衛隊	変色水を認めず。
	2005/4/15	海上自衛隊	変色水を認めず。
日光海山	2005/5/18	海上自衛隊	変色水を認めず。
	2005/4/15	海上自衛隊	変色水を認めず。
福神海山	2005/5/18	海上自衛隊	変色水を認めず。
	2005/4/15	海上自衛隊	変色水を認めず。

南西諸島方面

場 所	年月日	調査機関等	活 動 状 況
桜島	2005/5/25	海上保安庁	南岳火口から白煙がごく少量立ち上っているのを視認した（写真5）。
	2005/3/15	海上保安庁	南岳火口から白煙が約100m立ち上り、北西方向に流れていくのを視認した。
	2005/2/23	海上保安庁	南岳で白煙を認めた。
開聞岳	2005/2/23	海上保安庁	噴煙を認めず。
薩摩硫黄島	2005/5/25	海上保安庁	硫黄岳火口から白煙が立ち上っているのを視認した。また、島の北東岸～東岸～南岸～硫黄島港にかけて黄緑色及び茶褐色変色水を視認した（写真6）。
	2005/2/23	海上保安庁	硫黄岳北側側壁から大量の噴気が発生しているのを視認した。また、島の北東岸～東岸～南岸～硫黄島港にかけてと新硫黄島南岸で緑色及び赤褐色変色水を視認した。
口永良部島	2005/5/25	海上保安庁	噴煙を認めず。
	2005/2/23	海上保安庁	島の南西岸や口永良部漁港内の一部で薄い緑色変色水を視認した。
口之島	2005/5/25	海上保安庁	噴煙を認めず。
	2005/2/23	海上保安庁	燃岳火口から小規模の噴気が発生しているのを視認した。また、島の南東岸～南岸～南西岸にかけて薄い緑色変色水を視認した。
中之島	2005/5/25	海上保安庁	噴煙を認めず。
	2005/2/23	海上保安庁	御岳火口内では数カ所で激しく水蒸気が発生しているのを視認した。また、火口底に若干の水を視認した。山体東側中腹に噴気を視認した（写真7）。
諏訪之瀬島	2005/5/25	海上保安庁	御岳火口から噴煙が立ち上っているのを視認した。
	2005/2/23	海上保安庁	御岳火口から大量の白煙が発生しているのを視認した。12時23分頃小規模の噴火があり、火口から約200mの高さまで褐色の噴煙が立ち上っているのを視認した（写真8）。また、島の東岸と南東岸の一部で薄い緑色変色水及び茶褐色変色水を視認した。
悪石島	2005/2/23	海上保安庁	やすら浜港内に薄い緑色変色水を認めた。
硫黄島	2005/4/26	海上保安庁	島の北側の火口から白煙が高さ約500mまで上昇し、北風に流されているのを視認した（写真9）。また、島の中央部の火口で少量の噴気を視認した。



三宅島大船戸湾変色水 2005年3月8日撮影



写真1 三宅島
Photo.1 Miyake Shima

須美寿島変色水 2005年3月8日撮影



写真2 須美寿島
Photo.2 Sumisu Shima

伊豆鳥島硫黄岳火口 2005年3月9日撮影



写真3 伊豆鳥島
Photo.3 Izu-Tori Shima

福徳岡ノ場変色水 2005年5月18日撮影



写真4 福徳岡ノ場
Photo.4 Fukutoku-Oka-no-Ba

桜島南岳火口 2005年5月25日撮影

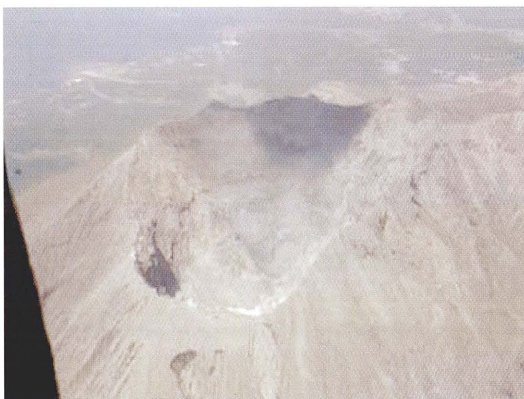


写真5 桜島
Photo.5 Sakura Shima

薩摩硫黄島 2005年5月25日撮影



写真6 薩摩硫黄島
Photo.6 Satuma-Io Shima

中之島御岳火口 2005年2月23日撮影



写真7 中之島
Photo.7 Naka-no-Shima

諏訪之瀬島御岳火口 2005年2月23日撮影



写真8 諏訪之瀬島
Photo.8 Suwanose Shima

硫黄島北側火口 2005年4月26日撮影

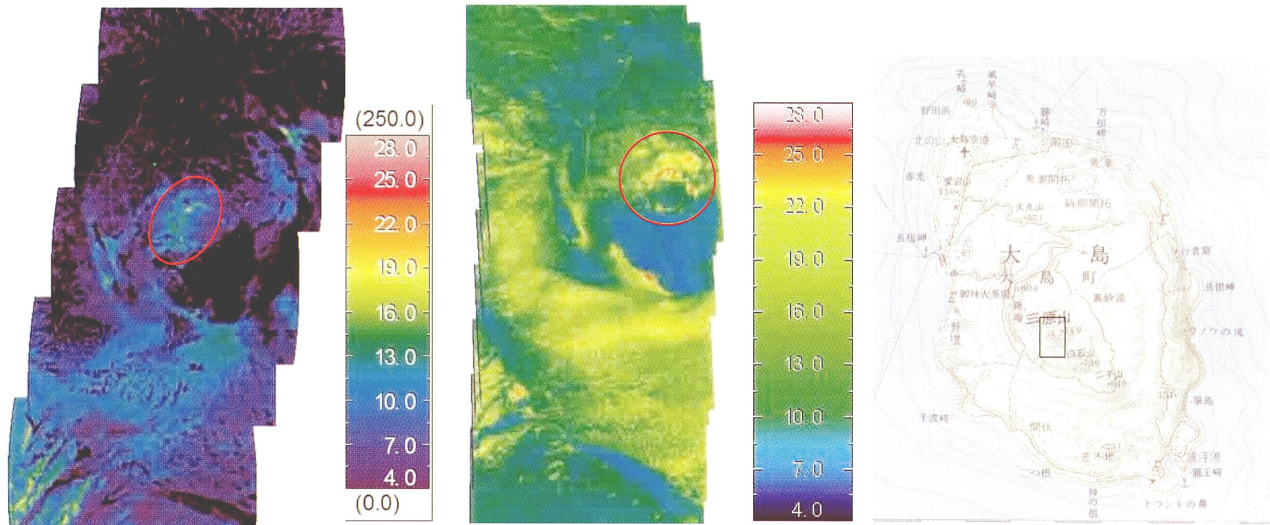


写真9 硫黄島
Photo.9 Ioto Shima

伊豆大島 三原山火口内

2005年3月8日撮影

2003年11月4日撮影



2003年11月と比較して、火口内の高温域の位置が西に変化している。

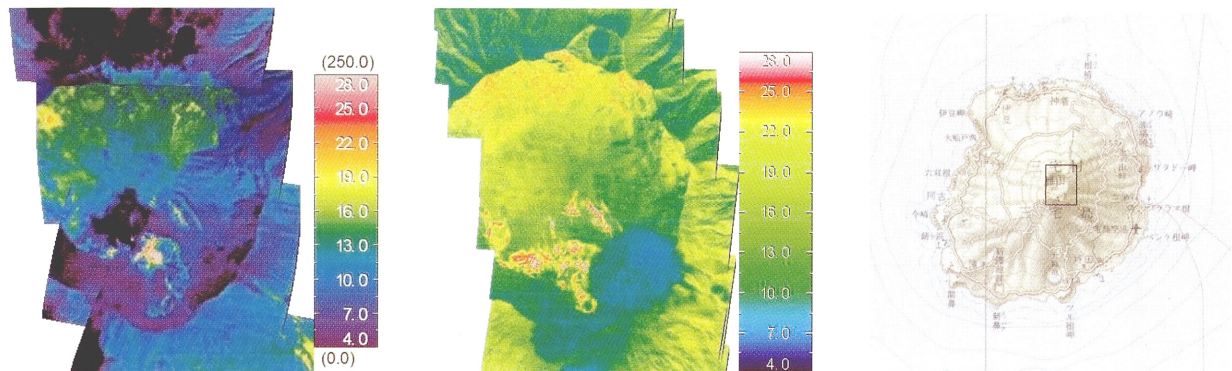
第2図 伊豆大島 熱画像

Fig.2 Thermal image of Izu-O Shima

三宅島 雄山火口内

2005年3月8日撮影

2003年11月4日撮影



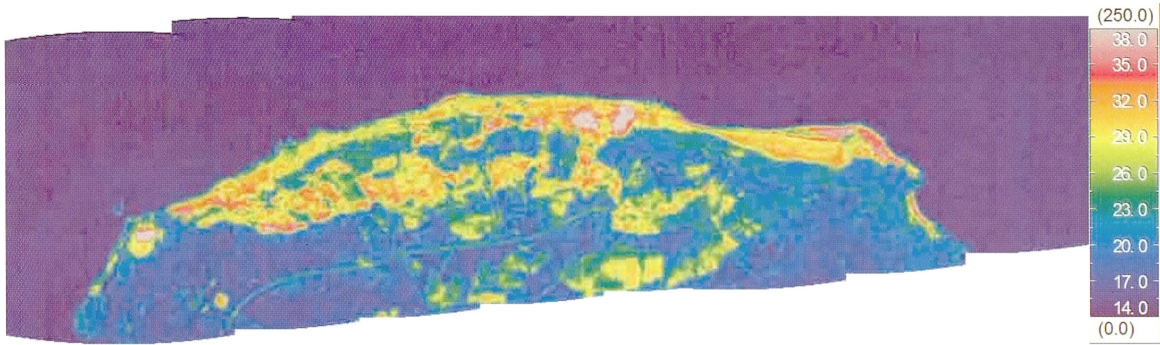
2003年11月と比較して、火口内の高温域は減少している。

第3図 三宅島 熱画像

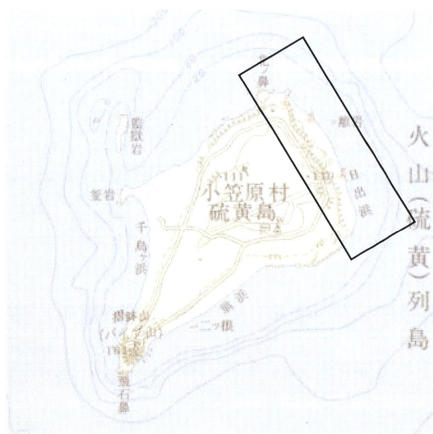
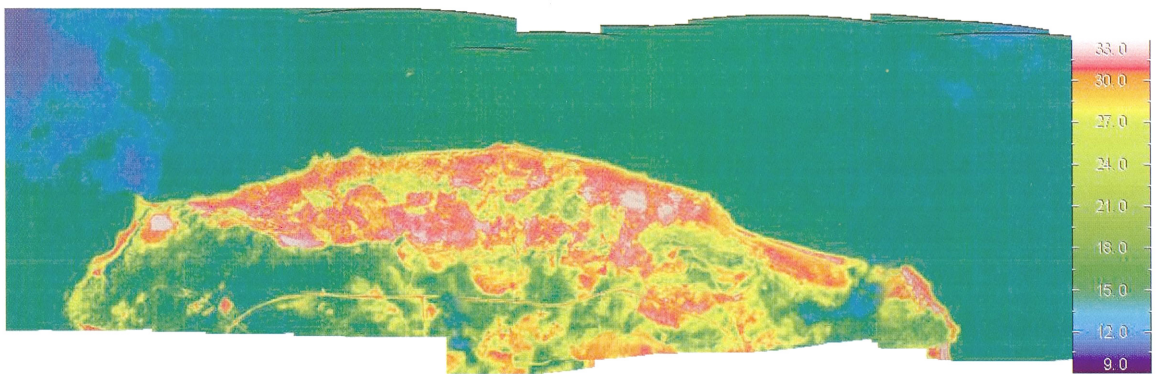
Fig.3 Thermal image of Miyake Shima

※ 熱画像撮影機器は、NEC THERMO TRACER TH7102MV。

硫黄島 北の鼻～日出浜
2005年3月9日撮影



2003年11月5日撮影



2003年11月と比較して、大きな変化は見られない。

第4図 硫黄島 熱画像

Fig.4 Thermal image of Iwojima

※ 熱画像撮影機器は、NEC THERMO TRACER TH7102MV。