

海底火山の最近の活動について*

The Recent Activities of Submarine Volcanoes and Volcanic Islands

海上保安庁水路部

Hydrographic Department, Japan Coast Guard

前回（第89回）に報告した以後（2001年5月24日から2001年10月12日）の活動状況は、以下のとおりである。

南方諸島方面

場 所	年 月 日	調査機関等	活 動 状 況
海 徳 海 山	2001/6/13	海上自衛隊	特異事象なし。
	2001/7/20	和歌山県 田辺漁業	20日0900頃、N26-07、E141-06付近で操業中、海底からの気泡の湧出を発見した。海水温度を測定したところ付近海水より5度高い33度であった。変色水なし。
	2001/7/23	海上自衛隊	特異事象なし。
	2001/8/2	海上保安庁	特異事象なし。
	2001/9/26	海上自衛隊	特異事象なし。
噴 火 浅 根	2001/6/13	海上自衛隊	特異事象なし。
硫 黄 島	2001/9/21	海上保安庁	硫黄島南岸翁浜のN24-45-44.7、E141-19-03.1（世界測地系）付近の海域2ヶ所で噴出活動をしているのを観測した。各噴出点は海岸から約200mと約150mの海域にあり、2ヶ所の噴出点間の距離は約50～70mであった。硫黄島南岸から約150mの噴出点では、海面上約0.5～1mほど盛り上りながら断続的に熱水を噴出していた。また海岸から約200mの噴出点では、海面上約0.5～1mほど盛り上りながら数分から10分毎に熱水を噴出し、熱水噴出時には高さ数十mの水蒸気状の白色噴気を伴っていた。硫黄島南岸から約100mの所に熱水噴出活動により巻上げられたと思われる長さ約20m幅約10mの南北に伸びる楕円系の堆積物が海面上に露出していた。変色水は、噴出点付近を中心とする幅約500m長さ2,000mで硫黄島南岸から沿って分布し、色は噴出点において灰黒色、噴出点から以外では灰色であった。また灰色の変色水域の外側に幅約1,000m長さ約7,000mの緑色の変色水域を観測した。
	2001/9/22	海上保安庁	硫黄島南岸翁浜の噴出点付近を起点とし、硫黄島南岸に沿って西南西方向に伸びる幅約300m長さ約1,700mの灰色の変色水域を観測した。また灰色の変色水域の外側には幅約1,000m長さ約6,000mで硫黄島南岸に沿って西南西方向に伸び、摺鉢山の南岸で北西方向へ扇形状に拡散する幅約3,000m長さ約5,000mの緑色の変色水域を観測した。噴出点付近海域では、21日に観測した海面の盛り上りを伴う熱水噴出活動は認められなかった。21日の観測で認められた堆積物の砂洲付近では白波を認めたが堆積物の海面上の露出はなかった。
	2001/10/2	海上保安庁	特異事象なし。
北 福 徳 堆	2001/6/13	海上自衛隊	特異事象なし。
福 徳 岡 ノ 場	2001/5/29	海上自衛隊	特異事象なし。
	2001/6/13	海上自衛隊	福德岡ノ場で半径約450mの青色変色水を観測した。

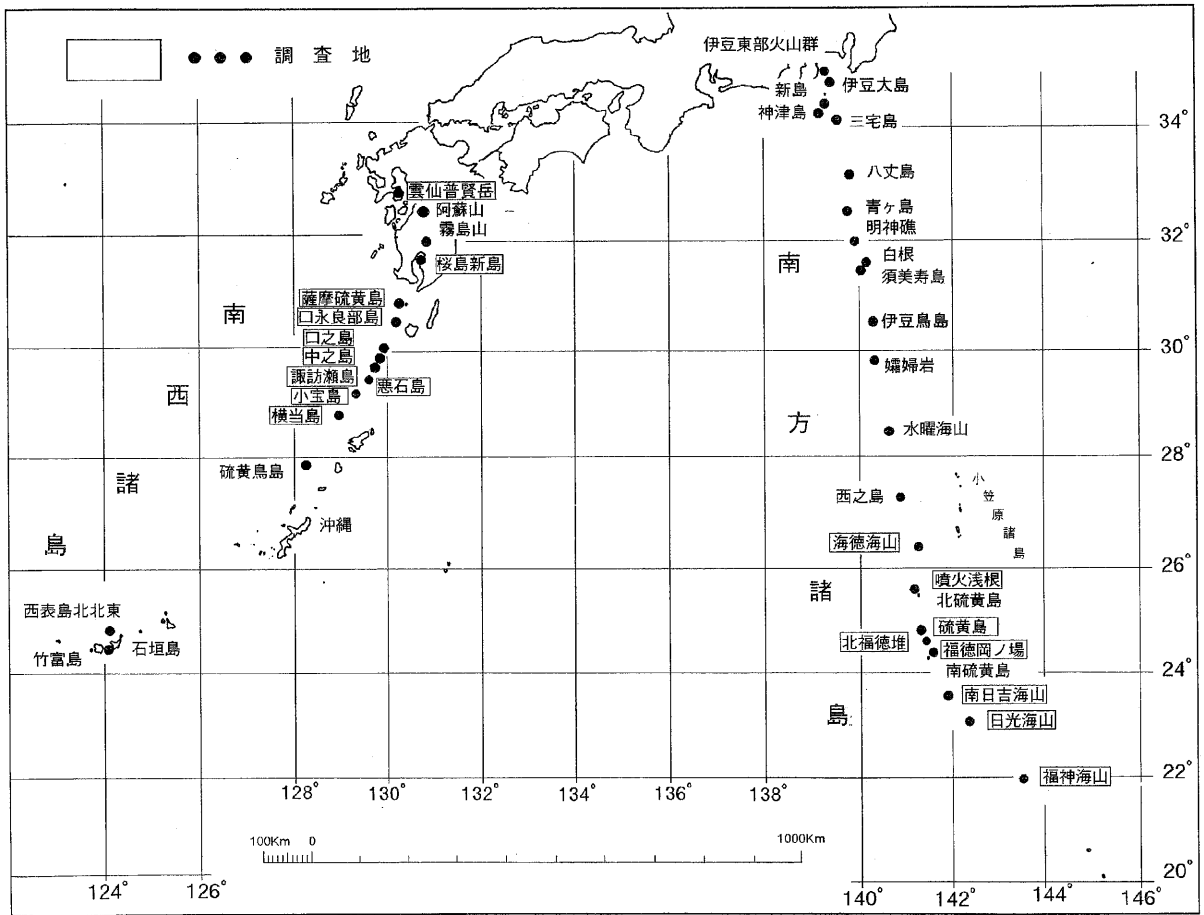
* Received 7 Jan., 2002

場 所	年 月 日	調査機関等	活 動 状 況
福徳岡ノ場	2001/6/25	海上自衛隊	特異事象なし。
	2001/7/23	海上自衛隊	特異事象なし。
	2001/9/26	海上自衛隊	特異事象なし。
	2001/9/27	海上自衛隊	特異事象なし。
南日吉海山	2001/6/13	海上自衛隊	特異事象なし。
	2001/7/23	海上自衛隊	特異事象なし。
	2001/8/2	海上保安庁	特異事象なし。
	2001/9/26	海上自衛隊	特異事象なし。
日光海山	2001/6/13	海上自衛隊	特異事象なし。
	2001/7/23	海上自衛隊	特異事象なし。
	2001/9/26	海上自衛隊	特異事象なし。
福神海山	2001/6/13	海上自衛隊	特異事象なし。

南西諸島方面

場 所	年 月 日	調査機関等	活 動 状 況
雲仙普賢岳	2001/9/26	海上保安庁	山頂の溶岩ドーム北側面の4ヶ所から水蒸気状の噴気が高さ約10~20mで立ち昇っているのを観測した。
桜島新島	2001/9/25	海上保安庁	特異事象なし。
薩摩硫黄島	2001/9/25	海上保安庁	薩摩硫黄島港内及び港口付近での茶色の変色水域と、磯松崎から稲付岳南西岸の海岸線に沿って幅約400m長さ800mの黄緑色の変色水域と、稲村岳南東岸から幅約200m長さ約400mで南に伸びる茶色の変色水域と、東温泉から幅約200m長さ約400mで南に伸びる黄緑色の変色水域と、天狗鼻付近から穴之浜付近の海岸線に沿って幅約200m~600m長さ約3,000mの黄緑色の変色水域、及び平家城付近海岸線約1,000mを起点とし、北へ伸びる長さ約500mの白から黄緑色に変化する変色水域を観測した。火口付近の活動状況は火口内全体高さ約100mの水蒸気状の白色噴煙が噴出しているのを観測した。
	2001/9/26	海上保安庁	薩摩硫黄島湾内及び港口付近での茶色の変色水域と、稲村岳南東岸付近から幅約200m長さ約600mで南西に伸びる茶色の変色水域と、天狗鼻付近から幅約200m長さ約600mで西南西に伸びる白茶色の変色水域と、穴之浜付近から平家城付近の海岸線に沿って幅約200m~400m長さ約2,700mの茶色の変色水域を観測した。火口付近の活動状況は25日と変化なし。
口永良部島	2001/9/25	海上保安庁	口永良部島港の南部にあるニシマザキ付近の海岸線に沿って幅約300m長さ700mの薄青白色の変色水域を観測した。山頂の火口及びその付近に噴気・噴煙及び異常な高温域はなし。

場 所	年 月 日	調査機関等	活 動 状 況
口永良部島	2001/9/26	海上保安庁	口永良部島港の南部にあるニシマザキ付近の海岸線から南西方向に伸びる幅約200m長さ300mの薄青白色の変色水域を観測した。山頂の火口及びその付近に噴気・噴煙及び異常な高温域はなし。
口 之 島	2001/9/25	海上保安庁	島の南東端を起点とし、幅約700m長さ約3,000mで島の東岸に沿って北西に伸びる青白色の変色水域と、島の南西端を起点とし、南西岸一帯に幅約200m長さ約1,500mの白色の変色水域を観測した。山頂の火口及びその付近に噴気・噴煙及び異常な高温域はなし。
	2001/9/25	海上保安庁	島の南東端を起点とし、幅約500m長さ約1,500mで島の東岸に沿って北西に伸びる青白色の変色水域と、島の南西端を起点とし、南西岸から西北西方向に伸びる幅約200m長さ約1,500mの薄茶色から青白色に変化する変色水域を観測した。また、西岸のオドイノ鼻付近の海岸に幅約200m長さ約200mの茶色の変色水域を観測した。山頂の火口及びその付近に噴気・噴煙及び異常な高温域はなし。
中 之 島	2001/9/25	海上保安庁	島の北岸の草瀬付近で幅100m長さ500mで北に伸びる青白色の変色水域を観測した。山頂の火口内壁南部と北部の数ヶ所から白い水蒸気状の噴気が高さ約10~20m立ち昇っているのを観測した。また、火口から北東方向へ約600m付近の山腹より白い水蒸気状の噴気が高さ約20mほど立ち昇っているのを観測した。
	2001/9/26	海上保安庁	草瀬付近で幅100m長さ100mで北に伸びる青白色の変色水域を観測した。火口付近の状況は25日と変化なし。
諏訪瀬島	2001/9/25	海上保安庁	島の東岸の潮見崎から富立鼻一帯にかけて幅約500mの青白色の変色水域を観測した。山頂の火口内全体から白色噴煙が高さ約50mで南西方向に流れているのを観測した。
	2001/9/26	海上保安庁	東岸の潮見崎の北東1,000m付近に幅約100m長さ1,000m青白色の変色水域を、作地鼻付近の岸沿いに幅約100m長さ約500mの青白色の変色水域を、作地鼻から北東へ約500m付近に幅約200m長さ約1,500mで北東に伸びる青白色の変色水域を、富立岳東岸付近で幅約200m長さ約1,500mで北に伸びる青白色の変色水域を観測した。山頂の火口付近の状況は25日と変化なし。
悪石島	2001/9/25	海上保安庁	島の東岸から北東岸の海岸線に茶色から青白色に変色する幅約500m長さ約800mの変色水域を観測した。また島の北西岸の海岸線に幅約100m長さ約200mの青白色の変色水域を観測した。
小宝島	2001/9/26	海上保安庁	特異事象なし。
横当島	2001/9/26	海上保安庁	島の南岸中央部（くびれた部分）の海岸線に沿って幅約100m長さ約600mの青白色の変色水域を観測した。火口及びその付近に噴気・噴煙及び異常な高温域はなし。



第1図 火山噴火予知調査位置図

Fig.1 Index Map of submarine volcanoes and volcanic island.



写真1 2ヶ所の噴出点と堆積物 2001.9.21撮影
Photo1 2 eruption point and shoal.



写真2 海岸から200mの噴出点 2001.9.21撮影
Photo2 The eruption point of 200m from the coast.



写真3 翁浜付近の状況 2001.9.21撮影
Photo3 The situation near the OKINAHAMA on September 21, 2001.

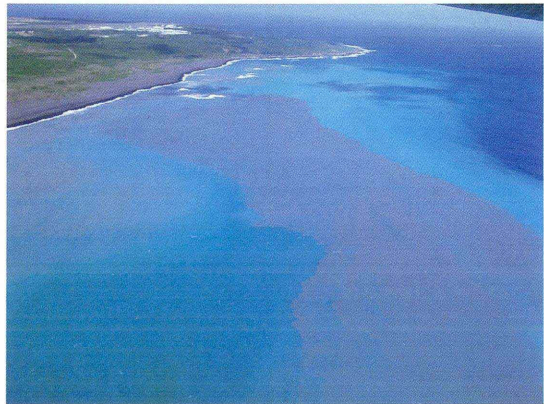


写真4 翁浜付近の状況 2001.9.22撮影
Photo4 The situation near the OKINAHAMA on September 22, 2001.

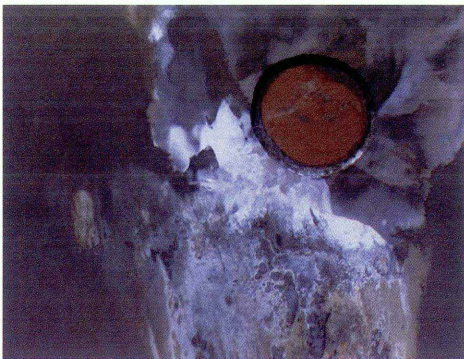
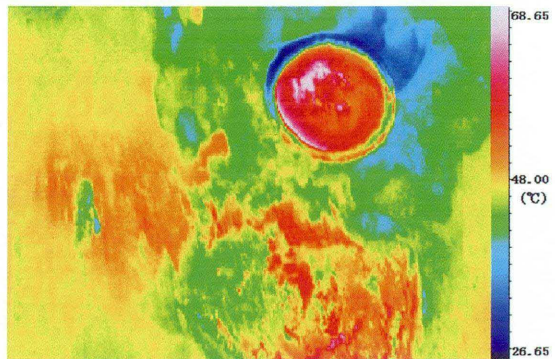


写真5 井戸ヶ浜火口付近の状況
2001.10.13 13:28 撮影 高度460m
Photo5 The situation near the crater at 13:28 October 13, 2001.



第2図 井戸ヶ浜火口付近の熱画像
2001.10.13 13:28 撮影 高度460m
Fig.2 The thermal image of the crater at 13:28 October 13, 2001.