

# 平成16年(2004年)台風第23号

(由良川、円山川、加古川、出石川で氾濫や決壊)

---

～ 「自らの命は自らが守る」 社会を支える取組 ～

大阪管区気象台



# 平成16年(2004年)台風第23号 (平成16年10月18~21日)

大阪管区气象台  
Osaka Regional Headquarters, JMA

## 記録的な大雨

(由良川、円山川、加古川、出石川で氾濫や決壊。観光バスが由良川の増水で立ち往生し、乗客乗員計37人はバスの屋根に避難。翌朝、海上保安庁ヘリ等で全員救出。)

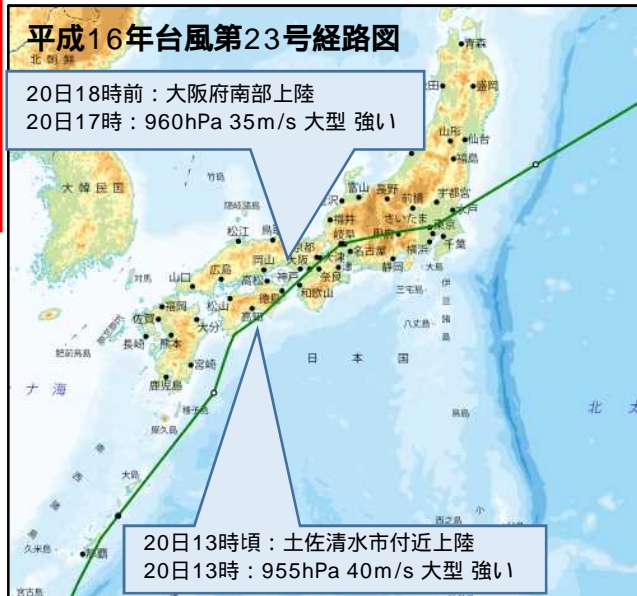
### 【概要】

10月13日に生じた台風第23号は、19日に沖縄本島から奄美諸島沿いに進み、20日13時頃、大型の強い勢力で高知県土佐清水市付近に上陸し、15時過ぎ、高知県室戸市付近に、18時前に大阪府南部に再上陸した。

台風と前線の影響による総降水量は、近畿で300mmを超え、これまでの日降水量の記録を上回ったところがあった。

台風の接近・上陸に伴い、広い範囲で暴風、高波となった。

兵庫県豊岡市や出石町を流れる円山川、出石川が決壊・氾濫し、広範囲に浸水害が発生したほか、京都府舞鶴市、兵庫県西脇市や洲本市で河川の増水・氾濫による浸水害が発生した。また、各地でがけ崩れや土石流が多数発生した。

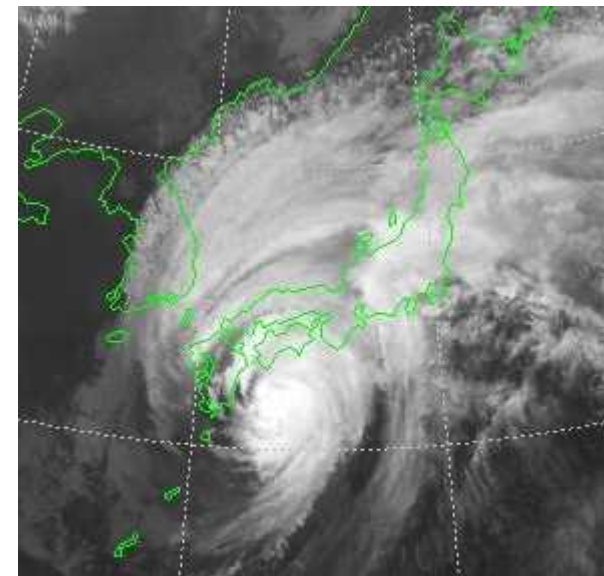
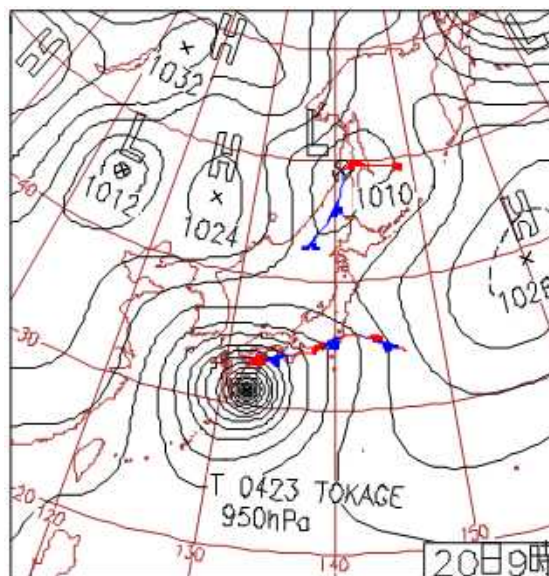


### 台風強さの階級分け

階級	最大風速
強い	33m/s (64ノット) 以上~44m/s (85ノット) 未満
非常に強い	44m/s (85ノット) 以上~54m/s (105ノット) 未満
猛烈な	54m/s (105ノット) 以上

### 台風大きさの階級分け

階級	風速15m/s以上の半径
大型(大きい)	500km以上~800km未満
超大型(非常に大きい)	800km以上





# 平成16年(2004年)台風第23号 (平成16年10月18~21日)

大阪管区気象台  
Osaka Regional Headquarters, JMA

## 【被害状況：近畿地方】(平成18年8月8日現在)

府県名	人的被害				住家被害					非住家被害	
	死者	行方不明者	負傷者		全壊	半壊	一部破損	床上浸水	床下浸水	公共建物	その他
			重傷	軽傷							
人	人	人	人	棟	棟	棟	棟	棟	棟	棟	
滋賀	1			1		1	4		41		
京都	15		8	42	28	214	2,494	3,121	4,171	183	1,030
大阪	1		2	7	1	1	71	35	580	58	14
兵庫	26		43	92	783	7,142	1,506	1,745	9,058	26	866
奈良									4		
和歌山	2		1	5			26	16	131		
合計	45	0	54	147	812	7,358	4,101	4,917	13,985	267	1,910

## 【被害状況：近畿地方】 内閣府災害情報(国土交通省調べ) (10月22日現在)

府県名	土石流	地すべり	がけ崩れ
滋賀	1		1
京都	7		13
大阪			2
兵庫	1		9
奈良		2	
和歌山			3
合計	9	2	28

## 【避難指示等の状況(発令市町村)：近畿地方】

府県名	避難指示	避難勧告
滋賀		大津市、長浜市
京都	野田川町、京丹後市、宮津市、福知山市、加悦町	夜久野町、福知山市、綾部市、野田川町、日吉町、和知町、舞鶴市
大阪		池田市、枚方市、寝屋川市
兵庫	洲本市、西宮市、豊岡市、宝塚市、出石町	宝塚市、南光町、洲本市、北淡町、西淡町、神戸市、川西市、猪名川町、明石市、加古川市、中町、一宮町、津名町、東浦町、三田市、但東町、村岡町、浜坂町、和田山町、朝来町、五色町、西脇市、小野市、黒田庄町、養父市、日高町、出石町、篠山市、緑町、三原町、丹波市、西宮市、吉川町、城崎町、竹野町、山東町、豊岡市、姫路市
奈良		大塔村
和歌山		本宮町、新宮市、印南町、田辺市、串本町、すさみ町、みなべ町



「平成16年災害復興誌」(平成20年3月 兵庫県)  
浸水状況(豊岡市)

総務省消防庁災害情報一覧 平成18年8月8日  
平成16年台風第23号による被害状況(第25報)



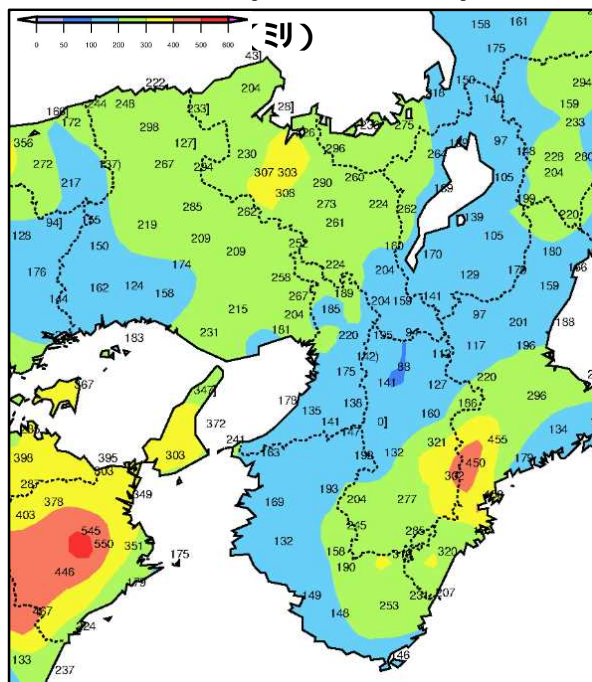
# 平成16年(2004年)台風第23号 (平成16年10月18~21日)

大阪管区気象台  
Osaka Regional Headquarters, JMA

## 【雨の状況】

10月18日から21日にかけての総雨量は、300ミリを超えたところがあり、広い範囲で大雨となった。  
兵庫県を流れる**円山川の堤防が決壊**し、泥水が大量に市内に流出した。**加古川や出石川も氾濫**し、浸水害が多数発生した。  
また、京都府を流れる**由良川が氾濫**して浸水害が発生し、舞鶴市の国道175号で観光バスが立ち往生し、乗客・運転手計37人はバスの屋根に逃げ、翌朝、海上保安庁ヘリ等で全員救出された。

## 【期間降水量】(10月18日~21日)



## 期間降水量

### 近畿各府県の多い所(10月18~21日)

府県名	市町村	地点名(ミ)	降水量(ミ)
滋賀	高島市	荒川(アガ)	264.0
京都	舞鶴市	舞鶴(マヅル)	326.0
兵庫	洲本市	洲本(スヱト)	372.5
大阪	能勢町	能勢(ノ)	224.0
奈良	上北山村	日出岳(ヒデガタ)	450.0
和歌山	田辺市	本宮(ホノミヤ)	319.0

## 期間最大1時間降水量

### 近畿地方の多い所(10月18~21日)

府県名	市町村	地点名(ミ)	降水量(ミ)	観測史上順位 令和2年8月14日現在
兵庫	洲本市	洲本(スヱト)	71.5	
和歌山	田辺市	本宮(ホノミヤ)	59.0	8位
奈良	上北山村	日出岳(ヒデガタ)	59.0	
奈良	天川村	山上ヶ岳(サジヨウガタ)	56.0	1位
兵庫	南あわじ市	南淡(ナグン)	53.0	6位



「平成16年台風第23号災害の記録」  
(平成17年10月 京都府)

## 洪水害で命が脅かされる危険性がある場所

流れの速い河川で水流によって川岸が削られて押し流されるおそれがある家屋  
河川の氾濫が発生したときに水流によって押し流されるおそれがある家屋  
河川の氾濫が発生したときに最上階の床の高さまで浸水するおそれがある家屋 など

## 浸水害で命が脅かされる危険性がある場所

住宅の地下室  
道路のアンダーパス  
周囲より低い場所



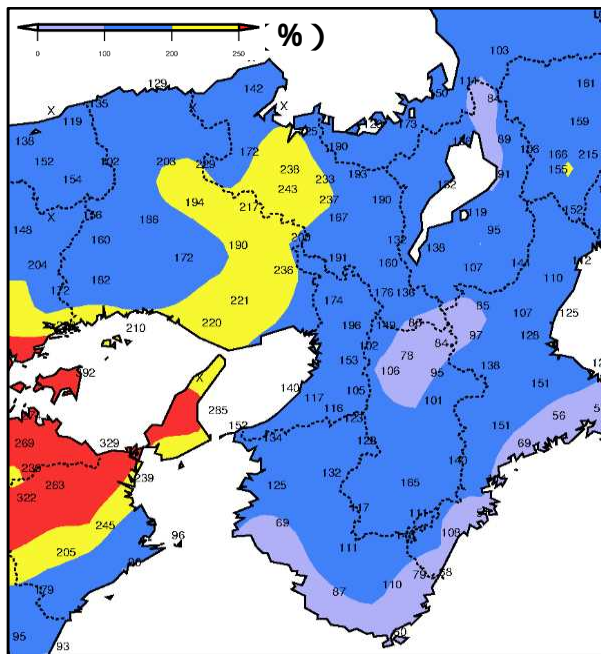
# 平成16年(2004年)台風第23号 (平成16年10月18~21日)

大阪管区气象台  
Osaka Regional Headquarters, JMA

## 【雨の状況】

10月18日から21日にかけての総雨量は、近畿北部と中部で10月の月降水量平年値の2~3倍となり、特に、20日は多くの地点で日降水量の極値を更新した。この大雨で、各地で**がけ崩れや土石流が多数発生**した。

## 【期間降水量(10月18~21日)と10月の月降水量平年値との比較分布図】



## 期間降水量(10月18~21日)と10月月降水量平年値比(近畿の大きい所)

府県名	市町村	地点名(ミ)	降水量(ミ)	10月月降水量平年値比(%)
兵庫	洲本市	洲本(ス)	372.5	285
京都	福知山市	三和(ミ)	308.0	243
京都	綾部市	綾部(ア)	303.0	238
京都	京丹波町	須知(シ)	273.0	237
兵庫	三田市	三田(サ)	258.0	236

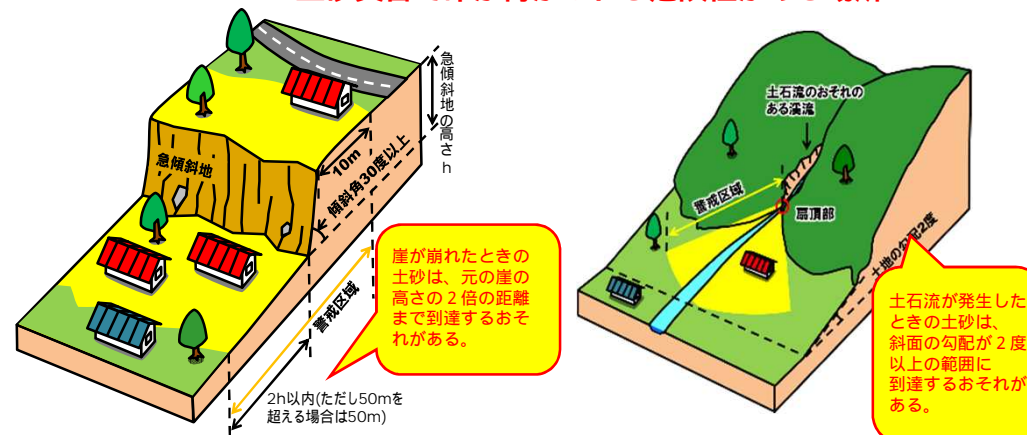
## 近畿で日降水量極値を更新した観測所

府県名	市町村	地点名(ミ)	降水量(ミ)	起日	観測史上順位 令和2年8月14日現在
京都	福知山市	三岳(ミ)	172.0	10/20	1位
京都	福知山市	福知山(フ)	250.0	10/20	1位
京都	綾部市	故屋岡(コ)	245.0	10/20	2位
京都	京丹波町	和知(ワ)	221.0	10/20	1位
京都	綾部市	綾部(ア)	242.0	10/20	1位
京都	南丹市	美山(ミ)	196.0	10/20	1位
京都	南丹市	園部(ソ)	200.0	10/20	1位
京都	京丹波町	須知(シ)	206.0	10/20	1位
京都	福知山市	三和(ミ)	243.0	10/20	1位
兵庫	明石市	明石(ア)	169.0	10/20	4位
兵庫	洲本市	洲本(ス)	309.0	10/20	3位
兵庫	三田市	三田(サ)	188.0	10/20	1位



「平成16年災害復興誌」  
(平成20年3月 兵庫県) 浸水状況(豊岡市)

## 土砂災害で命が脅かされる危険性がある場所





# 平成16年(2004年)台風第23号 (平成16年10月18~21日)

大阪管区气象台  
Osaka Regional Headquarters, JMA

## 【風・波・高潮の状況】

台風は、四国に上陸してから関東地方で温帯低気圧になるまで大型の勢力を維持し続けたため、各地で暴風を観測した。台風が近畿地方に上陸した20日は、太平洋側沿岸で大しけとなり、台風中心付近の四国の南海上では波の高さは11mを超え、猛烈なしけとなった。一方、日本海側では20日夜をピークに大しけとなり、京都府経ヶ岬で7.55mを観測した。また、20日は串本で標高192cmの潮位を観測した。

### 【風の実況】

#### 近畿地方各府県期間最大風速(10月18~21日)

府県名	市町村	地点名(㊦)	最大風速		観測史上順位 令和2年8月 14日現在
			m/s	風向	
滋賀	彦根市	彦根(ヒコネ)	15.0	北北西	
京都	京丹後市	間人(マヰ)	26.0	北東	1位
兵庫	三田市	三田(サタ)	23.0	北北西	1位
大阪	豊中市	豊中(トヨナカ)	22.0	北北西	3位
奈良	十津川村	風屋(カゼヤ)	10.0	西	9位
和歌山	和歌山市	友ヶ島(トモガシマ)	23.0	南南東	

#### 期間最大瞬間風速(10月18~21日)

気象官署・特別地域気象観測所

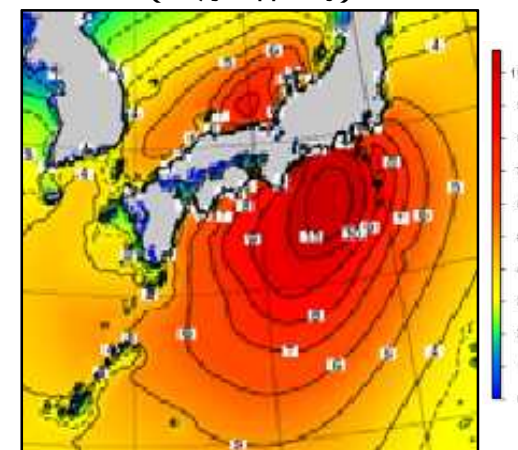
府県名	市町村	地点名(㊦)	最大瞬間風速		観測史上順位 令和2年8月 14日現在
			m/s	風向	
滋賀	彦根市	彦根(ヒコネ)	28.5	東南東	
京都	舞鶴市	舞鶴(マイヅル)	51.9	北	1位
兵庫	神戸市	神戸(コベ)	41.5	西北西	7位
大阪	大阪市	大阪(オオサカ)	28.2	西北西	
奈良	奈良市	奈良(ナラ)	18.0	西北西	
和歌山	串本町	潮岬(シオミサ)	41.3	南	

### 風の強さと吹き方

平均風速 (m/s) おおよその時速	人への影響 走行中の車	屋外・樹木の 様子	建造物	およその 瞬間風速 (m/s)
20~25 ~約90km/h	何かつかまっていられないと立っていられない。飛来物によって負傷するおそれがある。	細い木の葉が舞り上がり、根の張っていない木が倒れ始める。看板が落下・飛散する。道路標識が傾く。	屋根瓦・屋根葺材が飛散するものがある。固定されていないバルコニー小屋が移動、転倒する。	30
25~30 ~約110km/h			養生の不十分な仮設足場が崩落する。	40
30~35 ~約125km/h				

### 【波の実況】波浪分布図

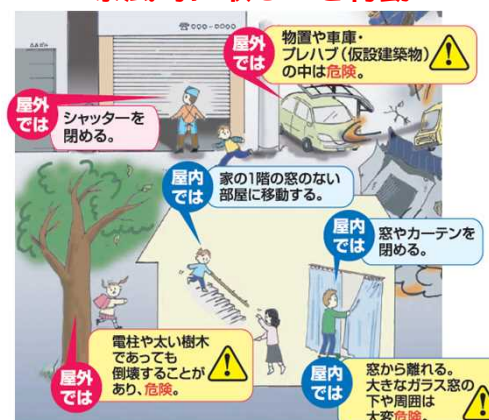
(10月20日21時)



### 【気象庁所管】

京都府 経ヶ岬 7.55m 10月20日18時  
静岡県 石廊崎 10.20m 10月20日23時

### 暴風時に取るべき行動



### 【潮位の実況：近畿地方】

(10月18~21日)

府県名	地点名	最大潮位偏差		最高潮位	
		(cm)	起時	(標高cm)	起時
和歌山	串本	145	20日17時47分	192	20日17時47分
和歌山	白浜	123	20日16時15分	159	20日16時15分
大阪	淡輪	111	20日17時23分	177	20日17時23分
大阪	大阪	112	20日17時43分	175	20日17時43分
兵庫県	神戸	106	20日17時52分	168	20日17時52分

潮位は3分平均値(波浪等の短周期成分を除いた値)