

沖縄地方の天候

2022 年（令和 4 年）

令和 5 年 1 月 13 日 沖縄气象台

2022 年（令和 4 年）の沖縄地方の天候

天候の特徴	1
1 2022 年の気温・降水量・日照時間	1
2 天候の経過	2
3 梅雨	8
4 台風	10

【参考資料】

1 2022 年の沖縄地方における旬平均気温 ・旬降水量・旬間日照時間の推移	14
2 統計開始からの記録更新表	15
3 生物季節観測表	19

※本報告は令和 5 年 1 月 10 日時点の資料で作成したものです。

本件担当：沖縄气象台 地球環境・海洋課
お問い合わせ先：098-918-4012

2022年（令和4年）の沖縄地方の天候

天候の特徴

- ・ 沖縄地方は年降水量の地域平均平年比が152%でかなり多く、統計を開始した1946年以降2番目に多かった。特に5月は月降水量が統計開始以降最も多く、月間日照時間も統計開始以降最も少なかった。宮古島と西表島では年降水量の多い方からの極値を更新した。
- ・ 沖縄地方の年平均気温は地域平均平年差が+0.4℃で高く、統計を開始した1946年以降5番目に高かった（5位タイ）。
- ・ 沖縄地方の梅雨入りは5月4日ごろ（平年は5月10日ごろ）で平年より早く、梅雨明けは6月20日ごろ（平年は6月21日ごろ）で平年より早かった。梅雨の時期（5月～6月）の降水量の地域平均平年比は214%でかなり多かった。
- ・ 台風の年間発生数は25個で平年並だった（平年は25.1個）。沖縄県への台風の年間接近数は6個だった（平年は7.7個）。

1 2022年の気温・降水量・日照時間

沖縄地方の年平均気温の地域平均平年差は+0.4℃で高く、年降水量の地域平均平年比は152%でかなり多く、年間日照時間の地域平均平年比は93%で少なかった。

表1 2022年の平均気温、降水量及び日照時間

	気温 (℃)	平年差 (℃)	階級	降水量 (mm)	平年比 (%)	階級	日照時間 (h)	平年比 (%)	階級
那覇	23.7	+0.4	+	2996.5	139	++	1588.8	92	--
名護	23.2	+0.4	+	3270.5	154	++	1587.4	91	--
久米島	23.7	+0.5	+	3091.0	138	++	1617.6	94	-
南大東島	23.9	+0.4	+	2083.0	127	+	1966.3	93	-
宮古島	24.2	+0.4	+	3768.0	182	++	1622.4	93	-
石垣島	24.9	+0.4	+	2910.5	139	++	1702.4	92	--
西表島	24.4	+0.5	+	3642.0	163	++	1592.4	92	--
与那国島	24.3	+0.3	+	3439.5	148	++	1480.4	94	0
沖縄地方		+0.4	+		152	++		93	-

（注）平年値の統計期間は1991～2020年である。「階級」の欄の符号は、以下のことを示す。

++：かなり高い(かなり多い)、+：高い(多い)、0：平年並、-：低い(少ない)、--：かなり低い(かなり少ない)
 なお、「低い(少ない)」、「平年並」、「高い(多い)」、の階級は、1991～2020年における30年間の観測値をもとに、これらが等しい割合で各階級に振り分けられる(各階級が10個ずつになる)ように決めている。また、値が1991～2020年の下位または上位10%(3位まで)に相当する場合には、「かなり低い(少ない)」または「かなり高い(多い)」と表現する。梅雨入り・梅雨明けの時期の「早い」、「平年並」、「遅い」、の階級についても、同様の方法で決めている。
 ")”付きの値は準正常値(統計を行う対象資料が許容範囲で欠けている)を意味する。

〔なお、沖縄地方の平均気温、降水量等の気象要素の地域平均平年差(比)は、那覇、名護、久米島、宮古島、石垣島、西表島及び与那国島における平均気温、降水量等の気象要素の平年差(比)を7地点平均することにより算出している。〕

2 天候の経過

(1) 冬 (2021年12月～2022年2月)

12月下旬以降は前線や気圧の谷、大陸の高気圧の張り出しに伴う寒気などの影響で曇りや雨の日が多く、大雨や荒れた天気となった所があった。

平均気温は那覇と名護、南大東島を除く全ての地点（気象官署及び特別地域気象観測所、以後省略）で平年を上回ったが、地域平均平年差は+0.1℃で平年並だった。降水量は、12月は少なかったが、2月はかなり多く、南大東島を除く全ての地点で平年を上回り、地域平均平年比は121%で多かった。日照時間は、12月は多かったが、2月はかなり少なく、全ての地点で平年を下回り、地域平均平年比は86%で少なかった。

表2 2021年12月～2022年2月の3か月間の平均気温、降水量及び日照時間

	気温 (℃)	平年差 (℃)	階級	降水量 (mm)	平年比 (%)	階級	日照時間 (h)	平年比 (%)	階級
那覇	17.9	0.0	0	358.5	112	0	286.8	97	0
名護	17.1	-0.1	0	396.5	128	+	272.8	92	-
久米島	17.9	+0.1	0	450.5	110	+	204.4	82	-
南大東島	18.2	-0.4	-	262.0	96	0	355.8	98	0
宮古島	19.2	+0.2	+	411.5	104	0	246.7	91	-
石垣島	19.8	+0.2	0	459.0	112	+	241.8	90	-
西表島	19.6	+0.4	+	577.5	120	+	180.8	80	-
与那国島	19.4	+0.2	+	882.0	161	++	117.9	68	-
沖縄地方		+0.1	0		121	+		86	-

(2) 春 (3月～5月)

3月から4月にかけては高気圧に覆われやすく、気圧の谷や湿った空気の影響を受けにくかったが、5月は梅雨前線や湿った空気の影響を受けやすく、曇りや雨の日が続き大雨や荒れた天気となった所があった。

平均気温は3月から4月は高く5月は低かったが、全ての地点で平年を上回り、地域平均平年差は+0.4℃と高かった。降水量は、4月はかなり少なかったが5月はかなり多く、全ての地点で平年を上回り、地域平均平年差は167%とかなり多かった。統計を開始した1946年以降3番目に多い値となった。日照時間は3月から4月は多かったが5月はかなり少なく、全ての地点で平年を下回り地域平均平年比は90%と少なかった。

表3 3月～5月の3か月間の平均気温、降水量及び日照時間

	気温 (℃)	平年差 (℃)	階級	降水量 (mm)	平年比 (%)	階級	日照時間 (h)	平年比 (%)	階級
那覇	22.2	+0.6	+	820.5	149	++	341.8	91	-
名護	21.6	+0.5	+	932.0	179	++	343.2	93	-
久米島	22.1	+0.5	+	1007.0	154	++	336.5	93	0
南大東島	22.3	+0.6	+	660.5	157	+	402.9	84	-
宮古島	22.9	+0.4	+	1031.5	202	++	351.8	91	-
石垣島	23.8	+0.4	+	718.0	152	++	357.6	87	-
西表島	23.3	+0.5	+	753.5	157	++	357.0	90	-
与那国島	23.2	+0.2	+	929.5	177	++	285.5	87	-
沖縄地方		+0.4	+		167	++		90	-

(3) 夏 (6月～8月)

6月上旬から中旬にかけては梅雨前線や湿った空気の影響で曇りや雨の日が多かった。6月下旬以降は太平洋高気圧に覆われて晴れた日が多かったが、7月はじめと終わりや8月終わりには台風の影響で大雨や荒れた天気となった所があった。

平均気温は、7月と8月はかなり高くなり、全ての地点で平年を上回り、地域平均平年差は+0.6℃でかなり高かった。統計を開始した1946年以降3番目に高かった。降水量は、6月は多かったが8月はかなり少なく、先島諸島を中心にかなり少ない所もあったが、地域平均平年比は84%で平年並だった。日照時間は、8月はかなり多くなり、南大東島を除く全ての地点で平年を上回り、地域平均平年比は110%で多かった。

表4 6月～8月の3か月間の平均気温、降水量及び日照時間

	気温 (℃)	平年差 (℃)	階級	降水量 (mm)	平年比 (%)	階級	日照時間 (h)	平年比 (%)	階級
那覇	28.8	+0.4	+	823.5	116	0	611.0	103	0
名護	28.5	+0.3	+	1040.5	141	+	612.6	102	0
久米島	29.0	+0.6	+	653.0	99	0	710.0	111	+
南大東島	28.5	+0.4	+	434.5	93	0	725.9	97	0
宮古島	29.1	+0.7	++	421.0	70	-	722.5	112	+
石垣島	29.9	+0.8	++	358.0	60	-	800.7	113	++
西表島	29.1	+0.7	++	328.0	55	-	747.6	110	+
与那国島	29.3	+0.8	++	231.0	46	--	772.8	116	++
沖縄地方		+0.6	++		84	0		110	+

(4) 秋 (9月～11月)

9月は相次いで接近した台風の影響で、10月中旬頃から11月は気圧の谷や前線、暖かく湿った空気の影響で曇りや雨の日が多く、大雨や荒れた天気となった所があった。

平均気温は、11月がかなり高かったため、地域平均平年差は+0.6℃でかなり高く、統計を開始した1946年以降3番目に高かった。降水量は、9月と11月にかなり多く10月も多かったことから、地域平均平年比は193%でかなり多く、統計を開始した1946年以降2番目に多かった。宮古島と西表島の秋の降水量は、多い方からの極値を更新した。日照時間は、各月とも少なく、地域平均平年比は87%でかなり少なかった。

表5 9月～11月の3か月間の平均気温、降水量及び日照時間

	気温 (℃)	平年差 (℃)	階級	降水量 (mm)	平年比 (%)	階級	日照時間 (h)	平年比 (%)	階級
那覇	26.0	+0.7	++	849.5	148	++	410.0	88	--
名護	25.6	+0.8	++	802.5	148	++	414.1	87	--
久米島	25.9	+0.7	++	835.5	161	+	433.2	92	-
南大東島	26.4	+0.8	+	422.5	90	0	535.6	100	0
宮古島	25.9	+0.5	+	1601.5	288	++	375.2	85	--
石垣島	26.3	+0.4	+	1247.0	205	++	386.6	84	--
西表島	25.8	+0.5	+	1663.0	246	++	369.3	88	-
与那国島	25.7	+0.3	+	1180.0	158	+	331.4	83	--
沖縄地方		+0.6	++		193	++		87	--

表6 2022年月別平均気温・降水量・日照時間の平年差（比）と階級

【1月】

	平均気温 (°C)	平年差 (°C)	階級	降水量 (mm)	平年比 (%)	階級	日照時間 (h)	平年比 (%)	階級
那覇	17.7	+0.4	+	106.0	104	0	87.1	94	0
名護	16.9	+0.4	+	155.5	161	++	77.3	82	-
久米島	17.8	+0.8	+	133.0	96	0	49.6	66	-
南大東島	17.8	-0.2	0	87.0	113	0	124.2	102	0
宮古島	19.1	+0.8	+	161.0	116	+	61.8	72	-
石垣島	19.8	+0.9	+	157.5	117	+	54.1	64	-
西表島	19.4	+0.9	+	280.0	172	++	45.0	63	-
与那国島	19.3	+0.8	+	355.5	190	++	29.3	55	-
沖縄地方		+0.7	+		137	+		71	-

【2月】

	平均気温 (°C)	平年差 (°C)	階級	降水量 (mm)	平年比 (%)	階級	日照時間 (h)	平年比 (%)	階級
那覇	17.2	-0.3	0	186.5	163	+	64.7	69	-
名護	16.6	-0.2	0	171.5	156	+	71.1	78	-
久米島	17.2	-0.1	0	248.5	176	+	44.9	56	-
南大東島	17.5	-0.6	-	102.0	128	+	107.0	89	-
宮古島	18.4	-0.2	0	224.0	187	++	45.9	51	--
石垣島	19.0	-0.4	0	258.5	208	++	43.0	47	--
西表島	18.8	-0.2	0	268.0	183	++	28.5	34	--
与那国島	18.5	-0.5	-	386.0	236	++	14.3	24	--
沖縄地方		-0.3	0		187	++		51	--

【3月】

	平均気温 (°C)	平年差 (°C)	階級	降水量 (mm)	平年比 (%)	階級	日照時間 (h)	平年比 (%)	階級
那覇	20.4	+1.3	+	177.5	124	+	132.8	115	+
名護	19.8	+1.3	+	263.5	187	++	134.4	119	+
久米島	20.4	+1.4	++	233.0	119	+	123.4	115	+
南大東島	20.4	+0.9	+	147.0	175	+	148.8	97	0
宮古島	21.2	+1.1	+	143.5	103	0	116.8	101	0
石垣島	22.2	+1.3	++	83.5	62	0	121.8	103	0
西表島	21.8	+1.6	++	79.5	54	-	126.7	118	+
与那国島	21.8	+1.3	++	150.0	92	0	96.0	109	0
沖縄地方		+1.3	++		106	0		111	+

【4月】

	平均気温 (°C)	平年差 (°C)	階級	降水量 (mm)	平年比 (%)	階級	日照時間 (h)	平年比 (%)	階級
那 覇	22.7	+1.2	++	41.5	26	--	145.3	120	+
名 護	22.1	+1.2	++	57.5	36	--	140.6	116	+
久米島	22.5	+1.0	+	59.5	30	--	134.0	113	+
南大東島	22.6	+1.0	++	22.5	20	--	183.5	120	+
宮古島	23.2	+0.7	+	73.0	49	-	157.0	128	+
石垣島	23.9	+0.5	+	46.5	32	--	163.9	126	+
西表島	23.4	+0.6	+	92.0	58	-	153.0	123	+
与那国島	23.2	+0.2	0	113.5	74	0	127.5	122	+
沖縄地方		+0.8	+		44	--		121	+

【5月】

	平均気温 (°C)	平年差 (°C)	階級	降水量 (mm)	平年比 (%)	階級	日照時間 (h)	平年比 (%)	階級
那 覇	23.5	-0.7	-	601.5	245	++	63.7	46	--
名 護	22.9	-0.9	--	611.0	278	++	68.2	50	--
久米島	23.5	-0.7	-	714.5	274	++	79.1	58	--
南大東島	24.0	-0.1	0	491.0	221	++	70.6	41	--
宮古島	24.3	-0.7	-	815.0	367	++	78.0	52	--
石垣島	25.2	-0.7	-	588.0	308	++	71.9	44	--
西表島	24.8	-0.7	-	582.0	331	++	77.3	47	--
与那国島	24.6	-0.8	-	666.0	321	++	62.0	44	--
沖縄地方		-0.7	-		303	++		49	--

【6月】

	平均気温 (°C)	平年差 (°C)	階級	降水量 (mm)	平年比 (%)	階級	日照時間 (h)	平年比 (%)	階級
那 覇	27.0	-0.2	0	495.5	174	++	128.9	81	-
名 護	26.7	-0.2	0	608.5	209	++	123.5	81	-
久米島	27.3	+0.1	0	340.0	111	0	139.4	88	0
南大東島	27.4	+0.5	+	162.5	81	0	202.0	92	0
宮古島	27.9	+0.2	+	244.0	125	+	201.8	105	0
石垣島	29.0	+0.6	+	220.5	106	0	212.2	100	0
西表島	28.5	+0.7	+	163.0	87	0	193.6	95	0
与那国島	28.5	+0.6	+	89.0	55	-	196.2	108	0
沖縄地方		+0.3	+		124	+		94	0

【7月】

	平均気温 (°C)	平年差 (°C)	階級	降水量 (mm)	平年比 (%)	階級	日照時間 (h)	平年比 (%)	階級
那 覇	29.4	+0.3	0	189.5	101	0	240.5	106	0
名 護	29.3	+0.4	+	305.5	167	+	238.3	101	0
久米島	29.9	+0.9	++	189.0	122	0	285.4	114	+
南大東島	28.8	+0.1	0	113.0	96	0	244.3	88	-
宮古島	29.8	+0.9	++	40.5	27	-	273.6	114	+
石垣島	30.3	+0.7	+	74.0	52	0	294.4	113	+
西表島	29.6	+0.7	++	84.0	65	0	283.2	111	+
与那国島	29.6)	+0.7	+	82.0)	65	0	281.0)	109	+
沖縄地方		+0.7	++		86	0		110	+

)”付きの値は準正常値（統計を行う対象資料が許容範囲で欠けている）を意味する。

【8月】

	平均気温 (°C)	平年差 (°C)	階級	降水量 (mm)	平年比 (%)	階級	日照時間 (h)	平年比 (%)	階級
那 覇	29.9	+0.9	++	138.5	58	-	241.6	117	+
名 護	29.6	+0.8	++	126.5	48	-	250.8	118	++
久米島	29.9	+1.0	++	124.0	63	0	285.2	123	++
南大東島	29.3	+0.7	++	159.0	105	0	279.6	112	+
宮古島	29.5	+0.9	++	136.5	53	-	247.1	117	+
石垣島	30.5	+1.1	++	63.5	25	-	294.1	126	++
西表島	29.2	+0.7	++	81.0	29	-	270.8	124	++
与那国島	29.7	+1.0	++	60.0	28	-	295.6	130	++
沖縄地方		+0.9	++		43	--		122	++

【9月】

	平均気温 (°C)	平年差 (°C)	階級	降水量 (mm)	平年比 (%)	階級	日照時間 (h)	平年比 (%)	階級
那 覇	28.3	+0.4	+	378.5	138	+	161.4	89	-
名 護	28.1	+0.5	+	355.5	149	+	149.6	82	--
久米島	28.1	+0.4	+	312.0	132	+	179.6	90	-
南大東島	28.5	+0.6	+	133.0	79	0	203.3	92	-
宮古島	27.4	-0.2	-	452.0	174	+	146.3)	82	-
石垣島	27.9	-0.3	-	558.0	215	++	157.5	83	-
西表島	27.6	0.0	0	549.5	203	+	162.8	88	-
与那国島	27.4	-0.1	0	564.5	198	+	165.5	91	-
沖縄地方		+0.1	0		173	++		86	-

)”付きの値は準正常値（統計を行う対象資料が許容範囲で欠けている）を意味する。

【10月】

	平均気温 (°C)	平年差 (°C)	階級	降水量 (mm)	平年比 (%)	階級	日照時間 (h)	平年比 (%)	階級
那覇	26.0	+0.5	0	202.0	113	0	161.1	99	0
名護	25.5	+0.5	+	204.5	111	0	164.9	99	0
久米島	26.0	+0.7	+	137.0	90	0	178.4	110	+
南大東島	26.2	+0.3	0	158.5	88	0	175.7	98	0
宮古島	26.0	+0.5	+	414.5	263	++	143.2	94	-
石垣島	26.3	+0.3	0	242.5	115	0	138.2	88	-
西表島	25.7	+0.3	0	487.5	229	++	120.9	87	-
与那国島	25.4	0.0	0	241.5	101	+	93.0	70	--
沖縄地方		+0.4	0		146	+		92	-

【11月】

	平均気温 (°C)	平年差 (°C)	階級	降水量 (mm)	平年比 (%)	階級	日照時間 (h)	平年比 (%)	階級
那覇	23.6	+1.1	++	269.0	226	++	87.5	72	--
名護	23.3	+1.4	++	242.5	203	+	99.6	80	-
久米島	23.6	+1.2	+	386.5	298	++	75.2	69	--
南大東島	24.5	+1.4	++	131.0	108	0	156.6	115	+
宮古島	24.2	+1.1	++	735.0	526	++	85.7	76	--
石垣島	24.8	+1.2	++	446.5	323	++	90.9	79	-
西表島	24.1	+1.0	++	626.0	326	++	85.6	88	-
与那国島	24.2	+1.1	++	374.0	168	++	72.9	85	-
沖縄地方		+1.2	++		296	++		78	-

【12月】

	平均気温 (°C)	平年差 (°C)	階級	降水量 (mm)	平年比 (%)	階級	日照時間 (h)	平年比 (%)	階級
那覇	18.6	-0.4	0	210.5	191	+	74.2	69	--
名護	17.9	-0.3	0	168.5	154	+	69.1	64	--
久米島	18.5	-0.5	0	214.0	160	+	43.4	48	--
南大東島	20.3	+0.6	0	376.5	302	++	70.7	59	--
宮古島	19.7	-0.3	0	329.0	224	++	65.2	70	-
石垣島	20.1	-0.4	0	171.5	111	0	60.4	68	-
西表島	19.9	-0.1	0	349.5)	198	++	45.0	64	-
与那国島	19.7	-0.4	0	357.5	178	+	47.1	80	0
沖縄地方		-0.3	0		174	+		66	--

)”付きの値は準正常値（統計を行う対象資料が許容範囲で欠けている）を意味する。

3 梅 雨

- (1) 梅雨入り：5月4日ごろ（平年：5月10日ごろ、2021年：5月5日ごろ）
- (2) 梅雨明け：6月20日ごろ（平年：6月21日ごろ、2021年：7月3日ごろ）
- (3) 特徴

沖縄地方の梅雨入り、梅雨明けはいずれも早かった。

5月の沖縄地方は近海に停滞する梅雨前線や湿った空気などの影響で曇りや雨の日が続き、各地で大雨や荒れた天気となった所があった。月降水量の地域平均平年比は303%で、5月としては統計を開始した1946年以降最も多かった。また、月間日照時間の地域平均平年比は49%で、5月としては統計を開始した1946年以降最も少なかった。地点ごとの月降水量は名護、久米島、宮古島、西表島、与那国島で5月として最も多く、宮古島の月降水量は通年で最も多かった。月間日照時間は那覇、南大東島、石垣島で最も少なかった。

6月の沖縄地方は上旬から中旬にかけては梅雨前線が停滞しやすかったことや湿った空気の影響で曇りや雨の日が多く大雨となった所があった。降水量は、上旬から中旬にかけて沖縄本島地方を中心に多く、日照時間は、上旬は沖縄本島地方を中心に平年の3割程度と少なかった。

梅雨の時期（5月～6月）の降水量は、沖縄地方の多くの観測点で平年の2倍以上となり、地域平均平年比は214%でかなり多かった。梅雨の時期の日照時間は沖縄地方の全ての観測点で平年を下回り、地域平均平年比は74%だった。

表7 2022年の梅雨の時期（5月～6月）の降水量

地点	5月の降水量		6月の降水量		5月～6月（2か月間）		
	降水量(mm)	平年値(mm)	降水量(mm)	平年値(mm)	降水量(mm)	平年値(mm)	平年比(%)
那 覇	601.5	245.3	495.5	284.4	1097.0	529.7	207
名 護	611.0	220.1	608.5	291.7	1219.5	511.8	238
久 米 島	714.5	260.3	340.0	307.4	1054.5	567.7	186
南大東島	491.0	222.0	162.5	199.6	653.5	421.6	155
宮 古 島	815.0	222.3	244.0	194.7	1059.0	417.0	254
石 垣 島	588.0	190.7	220.5	208.2	808.5	398.9	203
西 表 島	582.0	175.6	163.0	186.3	745.0	361.9	206
与那国島	666.0	207.3	89.0	162.3	755.0	369.6	204
沖縄地方							214

表8 2022年の梅雨の時期（5月～6月）の日降水量1mm以上の日数と日照時間

地点	日降水量1mm以上の日数		日照時間	
	日数	平年値(日)	時間(h)	平年比(%)
那 覇	38	22.7	192.6	65
名 護	43	24.1	191.7	66
久 米 島	38	23.2	218.5	74
南大東島	33	20.0	272.6	70
宮 古 島	43	20.5	279.8	82
石 垣 島	41	17.6	284.1	75
西 表 島	39	19.8	270.9	73
与那国島	36	21.2	258.2	80
沖縄地方				74

沖縄地方の平年比（地域平均平年比）は、那覇・名護・久米島・宮古島・石垣島・西表島・与那国島の平年比の7地点平均である。

沖縄地方の梅雨時期の大気の流れの特徴は、5月は上空を流れる偏西風（亜熱帯ジェット気流）が平年の位置に比べて中国東部で南に蛇行（図の①）する状態が持続したことにより、沖縄・奄美付近に梅雨前線が停滞した。また、太平洋高気圧が日本の南海上で平年よりも強く（図の②）、その縁辺をまわって南から湿った空気が多く流れ込み、梅雨前線付近の対流活動が活発となった。6月は上空の偏西風が平年に比べて北上するのが遅くなったため、梅雨前線が沖縄・奄美付近に停滞しやすくなった。

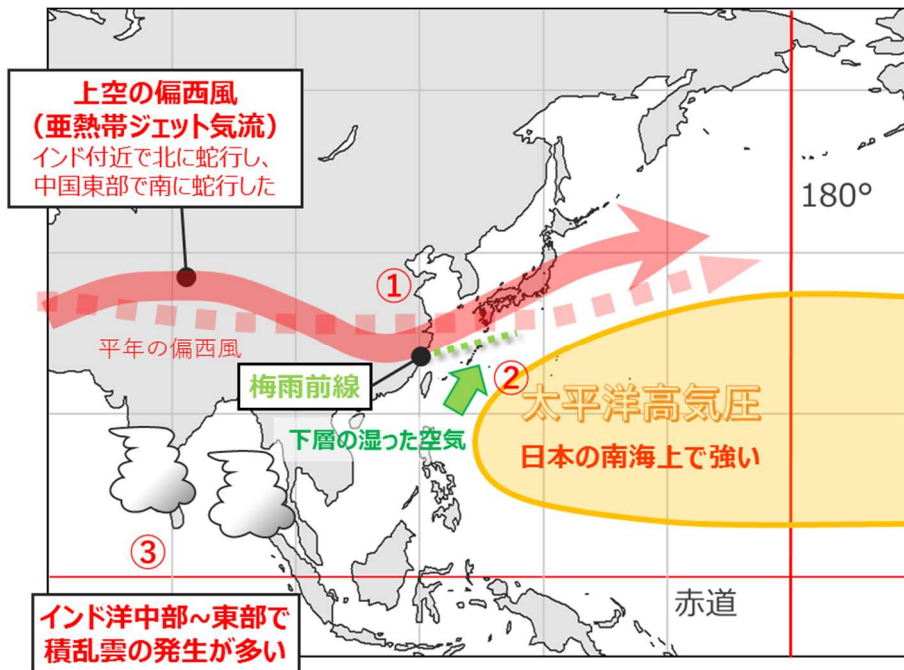


図1 2022年5月の平均的な大気の流れの模式図

4 台 風

(1) 台風発生数と沖縄県への接近数¹

台風の発生数及び沖縄県への接近数を表 9 に示す。台風の年間発生数は 25 個(平年 25.1 個)だった。7 月までの発生数は 6 個だったが、8 月以降は 19 個発生し、年間の発生数は平年並だった。沖縄県への年間接近数は 6 個だった(平年 7.7 個)。沖縄県に接近した台風と台風が接近した気象官署²を表 10 に示す。また、沖縄県に接近した台風の経路図を図 1 に示す。

表 9 2022 年の台風の月間(年間)発生数及び沖縄県への月間(年間)接近数とその平年値

月	1	2	3	4	5	6	7	8	9	10	11	12	年間
台風発生数	0	0	0	2	0	1	3	5	7	5	1	1	25
(平年値)	(0.3)	(0.3)	(0.3)	(0.6)	(1.0)	(1.6)	(3.7)	(5.7)	(5.0)	(3.5)	(2.2)	(1.0)	(25.1)
台風接近数	0	0	0	0	0	0	2	2	4	0	0	0	6
(平年値)	(—)	(—)	(—)	(0.0)	(0.4)	(0.6)	(1.5)	(2.2)	(1.9)	(1.1)	(0.3)	(0.0)	(7.7)

発生数・接近数は日本時間(JST)を基準にしている。

計算過程に四捨五入を含むため、月の平年値の合計と年の平年値は一致しない。

また、1 個の台風が複数の月にまたがって接近する場合があるため、1 月～12 月の接近数の合計と年間接近数は一致しない場合がある。

1 月～3 月の月間接近数の平年値にある“—”は、平年値の統計期間(1991 年～2020 年の 30 年間)に台風の接近が 1 個もなかったことを示す。

表 10 沖縄県に接近した台風

月	接近数	沖縄県に接近した台風	台風が接近した気象官署等
7 月	2 個	台風第 4 号	那覇、名護、久米島、南大東島
		台風第 6 号	那覇、名護、久米島、宮古島
8 月	2 個	台風第 11 号	那覇、名護、久米島、宮古島、石垣島、西表島、与那国島、南大東島
9 月	4 個	台風第 12 号	久米島、宮古島、石垣島、西表島、与那国島
		台風第 14 号	南大東島
		台風第 18 号	南大東島

¹ 沖縄県に接近した台風とは、台風の中心が那覇、名護、久米島、南大東島、宮古島、石垣島、西表島及び与那国島のいずれかの気象官署等から 300km 以内に入ったものをいう。

² 気象官署等とは、那覇、名護、久米島、南大東島、宮古島、石垣島、西表島及び与那国島の気象台または特別地域気象観測所のことを意味する。

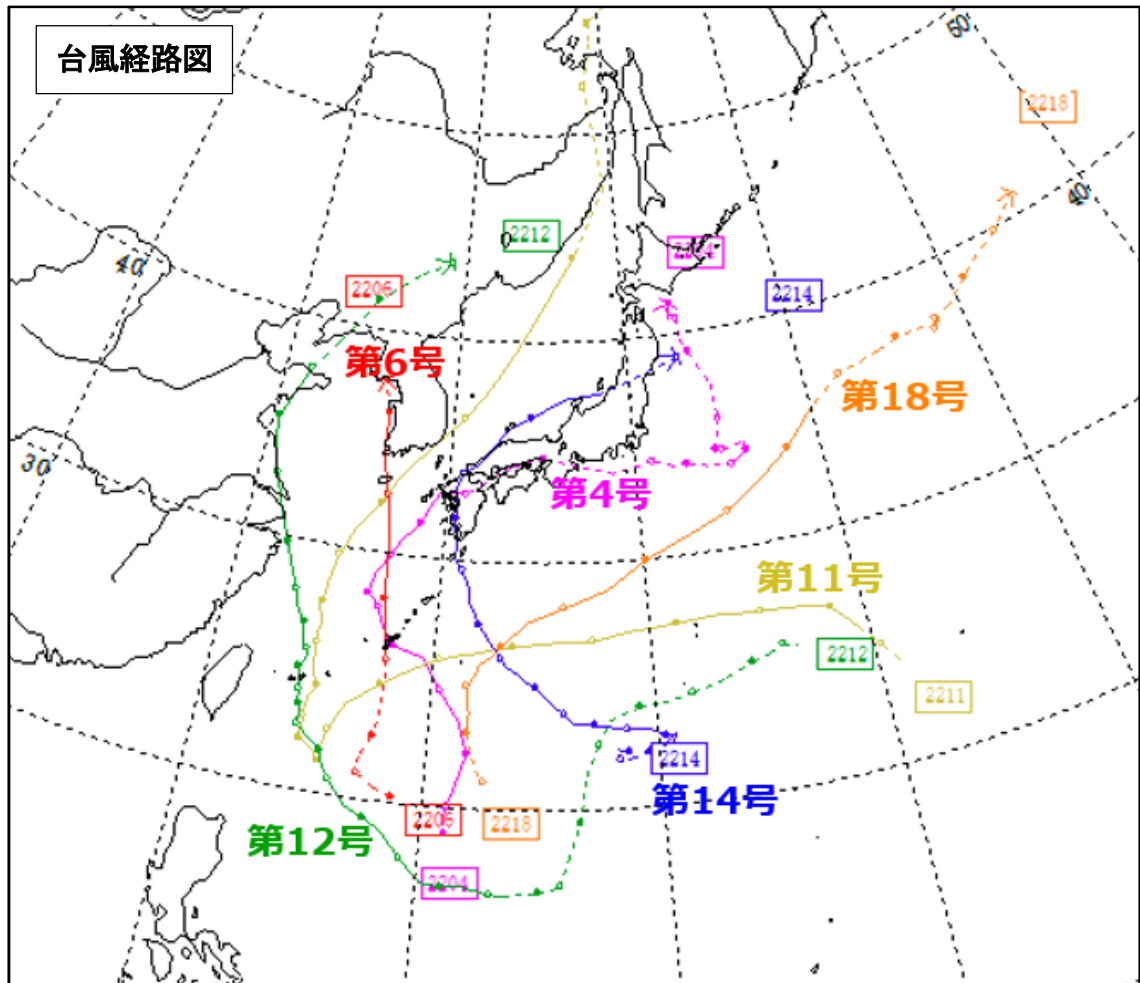


図2 沖縄県に接近した台風の経路図

(2) 気象概況および台風が接近した気象官署等の観測記録（最大風速の上位3位まで）

表中の期間は、雨の降り始めと降り終わりを日単位で示す。

① 台風第4号

6月30日21時にフィリピンの東で発生した熱帯低気圧は、7月1日03時に台風第4号となって北上し、7月2日23時頃に中心気圧994hPa、中心付近の最大風速23m/sで沖縄本島付近を通過した。その後は東シナ海を北上し、7月5日06時前に長崎県佐世保市付近に上陸して、同日09時に温帯低気圧に変わった。

	南大東島	那覇	名護
最低海面気圧	1004.0 hPa	997.7 hPa	994.5 hPa
起時	7月2日 12時16分	7月2日 21時06分	7月2日 20時20分
最大風速	南南東 15.1 m/s	南西 14.0 m/s	南 12.7 m/s
起時	7月2日 13時21分	7月3日 01時41分	7月3日 04時23分
最大瞬間風速	東南東 25.0 m/s	西南西 22.5 m/s	北 21.2 m/s
起時	7月2日 10時35分	7月3日 02時46分	7月2日 19時21分
期間降水量	68.5 mm	67.0 mm	146.5 mm
期間	7月1日～4日	7月1日～4日	7月1日～4日

② 台風第6号

7月29日21時に沖縄の南で発生した熱帯低気圧は、7月31日09時に沖縄本島近海で台風第6号となり、沖縄本島付近を北上した。その後も台風は東シナ海を北上し沖縄地方から次第に遠ざかった。

	名護	那覇	久米島
最低海面気圧	998.7 hPa	1000.0 hPa	1000.2 hPa
起時	7月31日 10時43分	7月31日 09時46分	7月31日 05時03分
最大風速	南南西 12.2 m/s	南南西 11.9 m/s	南 8.3 m/s
起時	7月31日 18時45分	7月31日 17時44分	7月31日 20時29分
最大瞬間風速	南南西 16.1 m/s	南南西 18.4 m/s	南南西 13.8 m/s
起時	7月31日 16時56分	7月31日 17時09分	7月31日 20時26分
期間降水量	63.5 mm	63.0 mm	174.5 mm
期間	7月31日～8月1日	7月31日～8月1日	7月31日～8月1日

③ 台風第11号

8月28日03時に南鳥島近海で発生した熱帯低気圧は、同日15時に台風第11号となった。この台風は日本の南の海上を西に進みながら次第に発達し、8月29日21時には父島近海で非常に強い勢力となった。台風はその後発達を続け、8月30日21時には南大東島の東海上で猛烈な勢力となり、勢力を維持したまま8月31日明け方には大東島地方にかなり接近した。その後台風は少し勢力を落として南寄りに進み、沖縄の南で一旦停滞したのち9月2日09時から北上、9月3日夜遅くから9月4日未明にかけて大型で強い勢力で先島諸島にかなり接近した。その後台風は東シナ海を北上し沖縄地方から次第に遠ざかった。

	南大東島	石垣島	宮古島
最低海面気圧	976.3 hPa	972.5 hPa	969.7 hPa
起時	8月31日 05時37分	9月3日 19時49分	9月3日 22時32分
最大風速	南西 29.2 m/s	南西 23.8 m/s	南南西 21.4 m/s
起時	8月31日 05時46分	9月4日 10時52分	9月4日 08時10分
最大瞬間風速	南西 41.7 m/s	南西 31.5 m/s	南南西 36.2 m/s
起時	8月31日 05時33分	9月4日 10時56分	9月4日 07時58分
期間降水量	128.5 mm	242.0 mm	300.0 mm
期間	8月29日～9月6日	8月29日～9月6日	8月29日～9月6日

④ 台風第 12 号

9 月 4 日 03 時に小笠原近海で発生した熱帯低気圧は、9 月 8 日 03 時にフィリピンの東で台風第 12 号となって発達しながら北西に進み、9 月 10 日 09 時には沖縄の南で強い勢力となり、9 月 11 日 09 時には石垣島の南海上で非常に強い勢力となった。その後ゆっくりと北上し、9 月 12 日 12 時頃に強い勢力で石垣島付近を通過した。通過後も強い勢力を維持したままゆっくりとした速度で東シナ海を北上し沖縄地方から次第に遠ざかった。

	石垣島	西表島	与那国島
最低海面気圧	968.0 hPa	971.5 hPa	989.8 hPa
起時	9月12日 11時27分	9月12日 15時45分	9月12日 15時15分
最大風速	南西 30.6 m/s	西 28.9 m/s	北北西 27.6 m/s
起時	9月12日 21時01分	9月12日 20時36分	9月12日 20時35分
最大瞬間風速	南西 40.2 m/s	西北西 40.4 m/s	北北西 38.7 m/s
起時	9月12日 20時56分	9月12日 20時15分	9月12日 20時33分
期間降水量	303.0 mm	245.0 mm	328.0 mm
期間	9月11日 ~ 13日	9月11日 ~ 13日	9月11日 ~ 13日

⑤ 台風第 14 号

9 月 12 日 21 時に日本の南で発生した熱帯低気圧は、9 月 14 日 03 時に小笠原近海で台風第 14 号となって発達しながら北西に進み、9 月 16 日 09 時には大型で非常に強い勢力となり、9 月 17 日 03 時には更に発達して、中心気圧 910hPa、中心付近の最大風速 55m/s の猛烈な台風となった。台風は、猛烈な勢力を維持したまま、9 月 17 日に南大東島の東海上を北西進した。その後も北西へ進み大東島地方から遠ざかり、9 月 18 日 19 時には非常に強い勢力で九州に接近・上陸し、9 月 17 日から 19 日にかけて鹿児島県に暴風、波浪、高潮特別警報、宮崎県に大雨特別警報を発表した。

	南大東島
最低海面気圧	976.9 hPa
起時	9月17日 14時38分
最大風速	西南西 18.6 m/s
起時	9月18日 00時53分
最大瞬間風速	西南西 27.5 m/s
起時	9月17日 23時57分
期間降水量	75.0 mm
期間	9月16日 ~ 18日

⑥ 台風第 18 号

9 月 28 日 09 時に日本の南で発生した熱帯低気圧は、同日 21 時に南大東島の南海上で台風第 18 号となった。台風は発達しながら北寄りに進み、9 月 29 日昼頃には南大東島にかなり接近した。その後、更に発達しながら北東へ進み、大東島地方から次第に遠ざかった。

	南大東島
最低海面気圧	1002.9 hPa
起時	9月29日 13時03分
最大風速	北北東 12.7 m/s
起時	9月29日 12時30分
最大瞬間風速	北 21.0 m/s
起時	9月29日 13時46分
期間降水量	14.0 mm
期間	9月29日 ~ 30日

参 考 資 料

1 2022年の沖縄地方における旬平均気温・旬降水量・旬間日照時間の推移

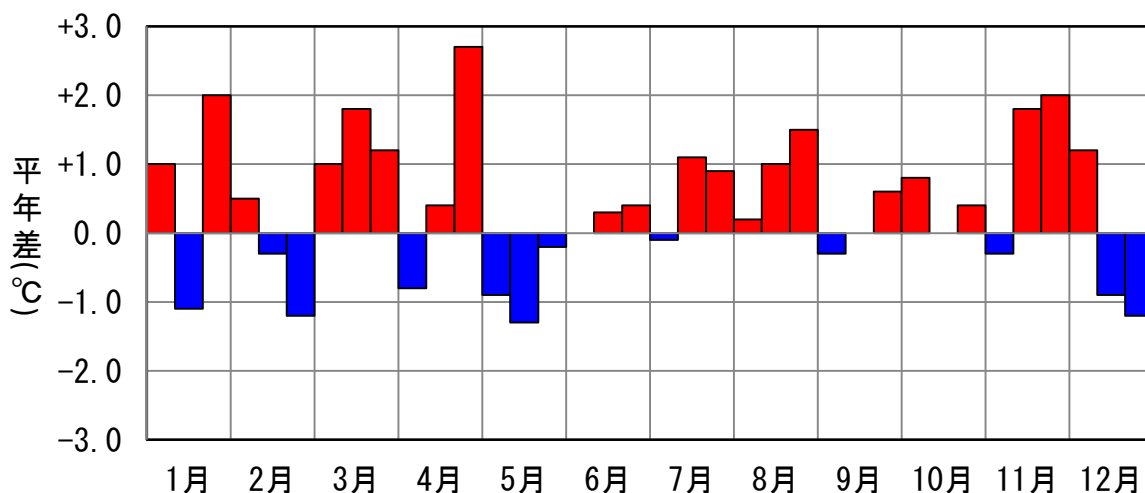


図3 旬平均気温の地域平均平年差の推移

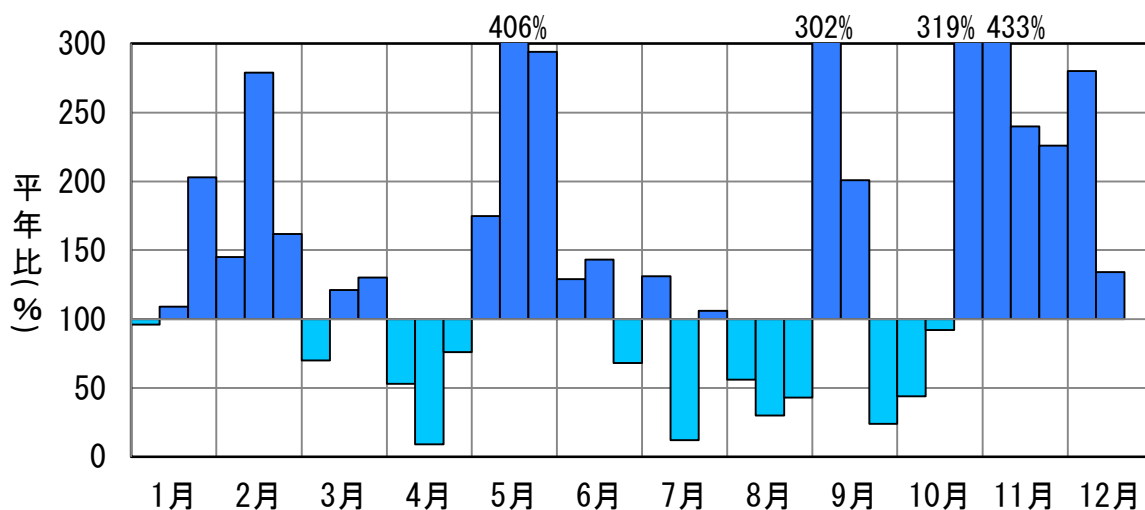


図4 旬降水量の地域平均平年比の推移

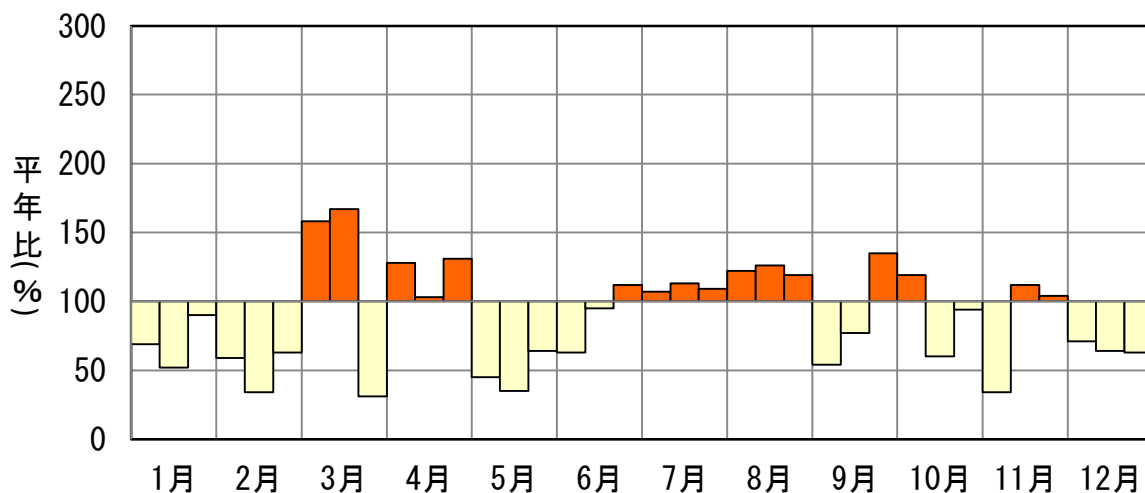


図5 旬間日照時間の地域平均平年比の推移

同一の月にある3本の棒グラフは左から順に上旬、中旬、下旬の地域平均平年差(比)を表している。

2 統計開始からの記録更新表

(那覇・名護・久米島・南大東島・宮古島・石垣島・西表島・与那国島)

表11 月の統計値に関する統計開始からの記録更新表
(各地点での歴代3位まで、“*”はタイ記録を示す)

月平均気温の高い方から

月	順位	地点名	平均気温 (°C)	平年差 (°C)	これまでの最高 (°C)	統計開始	平年値 (°C)
3月	3位	久米島	20.4*	+1.4	20.7 (1999年)	1959年 3月	19.0
3月	3位	西表島	21.8	+1.6	22.3 (1960年)	1954年 3月	20.2
7月	1位	久米島	29.9	+0.9	29.8 (2016年)	1958年 7月	29.0
7月	1位	宮古島	29.8*	+0.9	29.8 (2007年)	1938年 7月	28.9
7月	3位	西表島	29.6*	+0.7	29.7 (2016年)	1954年 7月	28.9
8月	1位	石垣島	30.5	+1.1	30.4 (2017年)	1897年 8月	29.4
8月	1位	与那国島	29.7	+1.0	29.6 (1998年)	1957年 8月	28.7
8月	2位	名護	29.6*	+0.8	30.2 (2017年)	1966年 8月	28.8
8月	2位	久米島	29.9	+1.0	30.4 (2017年)	1958年 8月	28.9
8月	2位	西表島	29.2	+0.7	29.6 (2017年)	1954年 8月	28.5
8月	3位	南大東島	29.3*	+0.7	30.2 (2017年)	1942年 8月	28.6
8月	3位	那覇	29.9	+0.9	30.4 (2017年)	1890年 8月	29.0
8月	3位	宮古島	29.5	+0.9	29.9 (2017年)	1938年 8月	28.6
11月	1位	名護	23.3*	+1.4	23.3 (2011年)	1966年11月	21.9
11月	2位	南大東島	24.5	+1.4	24.7 (2000年)	1942年11月	23.1
11月	2位	久米島	23.6*	+1.2	23.7 (2015年)	1958年11月	22.4
11月	2位	宮古島	24.2*	+1.1	24.5 (2015年)	1937年11月	23.1
11月	2位	与那国島	24.2*	+1.1	24.6 (2015年)	1956年11月	23.1
11月	3位	石垣島	24.8	+1.2	25.3 (2015年)	1896年11月	23.6

月降水量の多い方から

月	順位	地点名	降水量 (mm)	平年比 (%)	これまでの最大 (mm)	統計開始	平年値 (mm)
5月	1位	名護	611.0	278	594.0 (1969年)	1967年 5月	220.1
5月	1位	久米島	714.5	274	662.2 (1966年)	1959年 5月	260.3
5月	1位	宮古島	815.0	367	529.5 (2011年)	1938年 5月	222.3
5月	1位	西表島	582.0	331	509.0 (1974年)	1954年 5月	175.6
5月	1位	与那国島	666.0	321	661.5 (2019年)	1957年 5月	207.3
5月	3位	那覇	601.5	245	637.0 (1966年)	1891年 5月	245.3
5月	3位	石垣島	588.0	308	671.7 (1936年)	1897年 5月	190.7
10月	3位	宮古島	414.5	263	615.0 (1955年)	1937年10月	157.9
11月	1位	久米島	386.5	298	384.0 (1972年)	1958年11月	129.6
11月	1位	宮古島	735.0	526	396.5 (1986年)	1937年11月	139.8
11月	2位	西表島	626.0	326	778.1 (1967年)	1954年11月	192.3
12月	2位	南大東島	376.5	302	547.0 (1982年)	1942年12月	124.7

月降水量の少ない方から

月	順位	地点名	降水量 (mm)	平年比 (%)	これまでの最少 (mm)	統計開始	平年値 (mm)
4月	3位	名護	57.5	36	34.0 (1995年)	1967年 4月	160.8

月最大24時間降水量

月	順位	地点名	降水量 (mm)	観測日	これまでの最大 (mm)	統計開始
1月	1位	名護	94.0	1月23日	89.0 (1972年)	1969年 1月
2月	2位	与那国島	125.0	2月12日	255.0] (2016年)	1957年 2月
3月	3位	名護	110.0	3月18日	166.0 (1995年)	1969年 3月
5月	3位	与那国島	220.5	5月11日	459.5 (2019年)	1957年 5月
10月	2位	宮古島	302.0	10月31日	467.6 (1955年)	1947年10月
11月	1位	石垣島	263.0	11月 1日	202.5 (1967年)	1900年11月
11月	2位	西表島	255.0	11月 1日	392.6 (1967年)	1957年11月
11月	2位	宮古島	239.0	11月 1日	271.0 (1986年)	1947年11月
12月	2位	宮古島	221.5	12月 9日	233.0 (1985年)	1947年12月
12月	2位	南大東島	114.5	12月 3日	136.5 (1982年)	1946年12月

"]"付きの値は、資料不足値（統計を行う対象資料が許容範囲を超えて欠けている）を意味する。

月間日照時間の多い方から

月	順位	地点名	日照時間 (時間)	平年比 (%)	これまでの最大 (時間)	統計開始	平年値 (時間)
8月	3位	与那国島	295.6	130	327.4 (1971年)	1957年 8月	227.4

月間日照時間の少ない方から

月	順位	地点名	日照時間 (時間)	平年比 (%)	これまでの最少 (時間)	統計開始	平年値 (時間)
2月	3位	西表島	28.5	34	14.3 (1968年)	1959年 2月	82.9
2月	3位	与那国島	14.3	24	11.2 (2008年)	1957年 2月	60.3
5月	1位	南大東島	70.6	41	88.0 (1979年)	1947年 5月	171.0
5月	1位	那覇	63.7	46	75.7 (2011年)	1900年 5月	138.2
5月	1位	石垣島	71.9	44	88.4 (1979年)	1899年 5月	164.3
5月	2位	名護	68.2	50	60.9 (2011年)	1967年 5月	136.7
5月	2位	宮古島	78.0	52	70.7 (1979年)	1938年 5月	149.3
5月	2位	西表島	77.3	47	72.1 (1979年)	1959年 5月	165.8
5月	2位	与那国島	62.0	44	51.3 (1979年)	1957年 5月	142.3
5月	3位	久米島	79.1	58	67.8 (2011年)	1959年 5月	136.2
9月	2位	名護	149.6	82	122.0 (2001年)	1966年 9月	183.4

※月平均気温の低い方からの記録更新は、該当なし

年間の記録

順位	地点名	要素	観測値	観測月	統計開始
3位	那覇	月平均気温の高い方から(°C)	29.9*	8月	1890年 7月
2位	名護	月平均気温の高い方から(°C)	29.6*	8月	1966年 8月
3位	久米島	月降水量の多い方から(mm)	714.5	5月	1958年 7月
2位	久米島	月平均気温の高い方から(°C)	29.9*	8月	1958年 7月
3位	久米島	月平均気温の高い方から(°C)	29.9	7月	1958年 7月
1位	宮古島	月降水量の多い方から(mm)	815.0	5月	1937年10月
3位	宮古島	月降水量の多い方から(mm)	735.0	11月	1937年10月
3位	宮古島	月平均気温の高い方から(°C)	29.8*	7月	1937年10月
2位	石垣島	月平均気温の高い方から(°C)	30.5*	8月	1896年11月
3位	西表島	月平均気温の高い方から(°C)	29.6*	7月	1954年 2月
2位	与那国島	月平均気温の高い方から(°C)	29.7*	8月	1956年11月

表12 日統計値に関する統計開始からの記録更新表
(各地点での歴代1位のみ、“*”はタイ記録を示す)

月別の記録

月	地点名	要素	観測値	観測日	統計開始
1月	名護	日降水量	94.0	1月23日	1967年 1月
3月	名護	日最大1時間降水量	61.0	3月18日	1967年 3月
4月	与那国島	日最高気温の高い方から	30.4*	4月29日	1957年 4月
4月	久米島	日最低気温の高い方から	25.7*	4月27日	1959年 4月
4月	西表島	日最低気温の高い方から	26.7*	4月27日	1954年 4月
5月	名護	日最高気温の低い方から	20.0*	5月 2日	1967年 5月
5月	久米島	日最高気温の低い方から	20.2	5月16日	1959年 5月
7月	久米島	日最高気温の高い方から	34.9	7月24日	1958年 7月
7月	名護	日最低気温の高い方から	29.3	7月23日	1967年 7月
7月	久米島	日最低気温の高い方から	29.3*	7月20日	1958年 7月
7月	西表島	日最低気温の高い方から	29.4*	7月18日	1954年 7月
8月	与那国島	日最高気温の高い方から	34.6*	8月22日	1957年 8月
8月	名護	日最低気温の高い方から	29.8	8月26日	1966年 8月
8月	石垣島	日最低気温の高い方から	29.7	8月23日	1897年 8月
8月	与那国島	日最低気温の高い方から	29.1	8月23日	1957年 8月
9月	久米島	日最大10分間降水量	25.0	9月 3日	1958年 9月
12月	南大東島	日降水量	114.5	12月 3日	1942年12月
12月	与那国島	日最大10分間降水量	24.0*	12月16日	1956年12月

年間の記録

月	地点名	要素	観測値	観測日	統計開始
7月	西表島	日最低気温の高い方から	29.4*	7月18日	1954年 2月
8月	名護	日最低気温の高い方から	29.8	8月26日	1966年 8月

表13 年の統計値に関する統計開始からの記録更新表
(各地点での歴代3位まで、“*”はタイ記録を示す)

年降水量の多い方から

順位	地点名	降水量 (mm)	平年比 (%)	これまでの最大 (mm)	統計開始	平年値 (mm)
1位	宮古島	3768.0	182	3242.8 (1966年)	1937年	2076.0
1位	西表島	3642.0	163	3634.5 (1998年)	1954年	2240.0
2位	与那国島	3439.5	148	4524.5 (1998年)	1956年	2323.0
3位	久米島	3091.0	138	3436.0 (1998年)	1958年	2243.5

※年平均気温の高い方から、年平均気温の低い方から、年降水量の少ない方から、年間日照時間の多い方から、年間日照時間の少ない方からの記録更新は、該当なし

表14 猛暑日、真夏日等の年間日数(各地点での歴代3位まで)および、
継続日数(各地点での歴代1位のみ)の記録更新表
(“*”はタイ記録を示す)

日最低気温 25℃以上の日の継続日数 (単位：日)

地点名	継続日数 (日)	継続期間	統計開始
宮古島	87	2022年6月17日～2022年9月11日	1937年
西表島	84	2022年6月10日～2022年9月1日	1954年

※日最高気温 35℃以上の日 (猛暑日)、日最高気温 30℃以上の日 (真夏日)、日最低気温 25℃以上の日の年間日数(歴代3位まで)および、日最高気温 35℃以上の日 (猛暑日)、日最高気温 30℃以上の日 (真夏日) の継続日数(歴代1位)の記録更新は、該当なし

3 生物季節観測表（那覇、南大東島、宮古島、石垣島）

表15 生物季節観測表

観測場所	種別（代替種目）	現象	本年発現	平年値	昨年発現	発現 平年差	最早日	最晩日
			月 日	月 日	月 日			
那覇	うめ	開花	2021年12月30日	1月13日	2020年12月31日	-14	12月22日	2月5日
那覇	さくら（ひかんざくら）	開花	1月11日	1月16日	2021年1月4日	-5	12月28日	2月8日
宮古島	さくら（ひかんざくら）	開花	1月19日	1月17日	2021年1月16日	+2	12月30日	2月7日
石垣島	うめ	開花	1月24日	1月11日	2021年1月4日	+13	12月16日	2月10日
石垣島	さくら（ひかんざくら）	開花	1月27日	1月18日	2021年1月27日	+9	12月19日	2月20日
南大東島	さくら（ひかんざくら）	開花	1月28日	1月20日	なし	+8	1月4日	2月9日
那覇	さくら（ひかんざくら）	満開	2月1日	2月4日	2021年2月1日	-3	1月23日	2月19日
宮古島	さくら（ひかんざくら）	満開	2月8日	2月9日	2021年2月10日	-1	1月23日	3月2日
南大東島	さくら（ひかんざくら）	満開	2月10日	2月5日	なし	+5	1月21日	3月1日
石垣島	さくら（ひかんざくら）	満開	2月22日	2月10日	2021年2月8日	+12	1月8日	3月2日
那覇	すすき	開花	10月25日	10月16日	2021年10月27日	+9	8月1日	10月29日
南大東島	すすき	開花	10月26日	10月24日	2021年11月1日	+2	9月18日	11月13日
宮古島	すすき	開花	10月28日	10月25日	2021年11月2日	+3	10月4日	11月6日
石垣島	すすき	開花	10月31日	10月6日	2021年11月4日	+25	6月26日	11月5日

平年差の“-”は発現が平年に比べて早く、“+”は発現が平年に比べて遅いことを示す。
 年をまたいで観測した種目については、前年の観測も含んでいる。

【変更点】

- ・速報版（12月下旬公表）は省略して確定版（1月公表）のみとしています。
- ・これまで参考資料として掲載していた「沖縄地方の年平均気温と年降水量の経年変化」と「台風の年間発生数と沖縄県への年間接近数の経年変化」は省略しています。なお、同資料については、3月下旬頃公表予定の沖縄気象台HP「沖縄の気候変動（仮）」ページを御覧ください。