

沖縄地方の天候

2021年（令和3年）

令和4年1月7日 沖縄気象台

令和4年2月21日 更新・訂正

2021年（令和3年）の沖縄地方の天候

天候の特徴	1
1 2021年の気温・降水量・日照時間	1
2 天候の経過	2
3 梅雨	8
4 台風	9

【参考資料】

1 統計開始からの記録更新表	14
2 2021年の沖縄地方における旬平均気温 ・旬降水量・旬間日照時間の推移	19
3 沖縄地方の年平均気温と年降水量の経年変化	20
4 台風の年間発生数と沖縄県への年間接近数の 経年変化	22
5 生物季節観測表	23

※本報告は令和4年2月21日時点の資料で作成したものです。

【更新箇所】

- ・沖縄県に接近した台風を確定値（「速報値」の記述を削除）としました。（9ページ）
- ・台風第3号の期間降水量と期間を「6月5日」の値に修正しました。（11ページ）

本件担当：沖縄気象台 地球環境・海洋課

お問い合わせ先：098-918-4012

2021年（令和3年）の沖縄地方の天候

天候の特徴

- ・ 沖縄地方は年間日照時間の地域平均平年比が112%で平年よりかなり多くなり、統計を開始した1946年以降3番目に多かった（3位タイ）。特に2月は1946年の統計開始以降、最も多い値を更新した。また、沖縄地方の年平均気温は地域平均平年差が+0.4℃で平年より高く、統計を開始した1946年以降5番目に高かった（5位タイ）。特に5月は1946年の統計開始以降、最も高い値を更新した。
- ・ 沖縄地方の梅雨入りは5月5日ごろ（平年は5月10日ごろ）で平年より早く、梅雨明けは7月3日ごろ（平年は6月21日ごろ）で平年よりかなり遅かった。梅雨の時期（5月～6月）の降水量の地域平均平年比は140%で多かった。
- ・ 台風の年間発生数は22個で少なかった（平年は25.1個）。沖縄県への台風の年間接近数は7個だった（平年は7.7個）。

1 2021年の気温・降水量・日照時間

沖縄地方の年平均気温の地域平均平年差は+0.4℃で高く、年降水量の地域平均平年比は95%で平年並、年間日照時間の地域平均平年比は112%でかなり多かった。

表1 2021年の平均気温、降水量及び日照時間

	気温 (℃)	平年差 (℃)	階級	降水量 (mm)	平年比 (%)	階級	日照時間 (h)	平年比 (%)	階級
那覇	23.6	+0.3	+	2485.5	115	+	1867.1	108	+
名護	23.1	+0.3	+	2527.5	119	+	1817.3	105	+
久米島	23.5	+0.3	+	2620.5	117	+	1886.3	110	++
南大東島	23.8	+0.3	+	2001.0	122	+	2185.4	103	0
宮古島	24.2	+0.4	+	1669.5	80	--	1927.8	111	++
石垣島	25.0	+0.5	+	1559.0	74	-	2105.9	114	++
西表島	24.5	+0.6	+	1762.0	79	-	2002.6	116	++
与那国島	24.5	+0.5	+	1937.0	83	-	1858.4	118	++
沖縄地方		+0.4	+		95	0		112	++

（注）平年値の統計期間は1991～2020年である。「階級」の欄の符号は、以下のことを示す。

++：かなり高い(かなり多い)、+：高い(多い)、0：平年並、-：低い(少ない)、--：かなり低い(かなり少ない)

なお、「低い(少ない)」、「平年並」、「高い(多い)」、の階級は、1991～2020年における30年間の観測値をもとに、これらが等しい割合で各階級に振り分けられる(各階級が10個ずつになる)ように決めている。また、値が1991～2020年の下位または上位10%(3位まで)に相当する場合には、「かなり低い(少ない)」または「かなり高い(多い)」と表現する。梅雨入り・梅雨明けの時期の「早い」、「平年並」、「遅い」、の階級についても、同様の方法で決めている。

“)”付きの値は準正常値(統計を行う対象資料が許容範囲で欠けている)を意味する。

〔なお、沖縄地方の平均気温、降水量等の気象要素の地域平均平年差(比)は、那覇、名護、久米島、宮古島、石垣島、西表島及び与那国島における平均気温、降水量等の気象要素の平年差(比)を7地点平均することにより算出している。〕

2 天候の経過

(1) 冬 (2020年12月～2021年2月)

冬の前半は、冬型の気圧配置が強まり、前線や大陸の高気圧の張り出しに伴う寒気などの影響で曇りや雨の日が多かったが、冬の後半は、冬型の気圧配置は長続きせず、高気圧に覆われて晴れた日が多かった。

平均気温は、前半と後半で気温の変動が大きく、地域平均平年差は+0.1℃で平年並だった。降水量は、12月はかなり多く、石垣島、西表島、与那国島を除く全ての地点（本章で、断りのない限り気象官署及び特別地域気象観測所の統計値について述べる）で平年を上回り、地域平均平年比は138%でかなり多かった。日照時間は、12月はかなり少なかったが、2月はかなり多くなり、地域平均平年比は109%で平年並だった。

表2 2020年12月～2021年2月の3か月間の平均気温、降水量及び日照時間

	気温 (℃)	平年差 (℃)	階級	降水量 (mm)	平年比 (%)	階級	日照時間 (h)	平年比 (%)	階級
那覇	18.2	+0.3	+	546.0	170	++	295.3	100	0
名護	17.4	+0.2	0	624.0	202	++	278.2	94	0
久米島	17.9	+0.1	0	613.0	150	++	267.7	108	+
南大東島	19.3	+0.7	+	676.0	247	++	317.2	87	-
宮古島	19.1	+0.1	0	650.0	165	++	277.7	102	0
石垣島	19.5	-0.1	0	408.5	99	0	296.8	111	0
西表島	19.2	0.0	0	471.0	98	0	259.0	114	0
与那国島	19.1	-0.1	0	444.0	81	-	232.8	135	+
沖縄地方		+0.1	0		138	++		109	0

(2) 春 (3月～5月)

梅雨前線や湿った空気の影響を受けにくく、高気圧に覆われて晴れた日が多かった。平均気温は全ての地点で平年を上回り、地域平均平年差は+1.2℃でかなり高く、統計を開始した1946年以降1998年に次いで2番目に高い値となった。降水量は全ての地点で平年を下回り、地域平均平年差は58%でかなり少なかった。日照時間は全ての地点で平年を上回り、地域平均平年比は128%でかなり多かった。

表3 3月～5月の3か月間の平均気温、降水量及び日照時間

	気温 (℃)	平年差 (℃)	階級	降水量 (mm)	平年比 (%)	階級	日照時間 (h)	平年比 (%)	階級
那覇	22.8	+1.2	++	325.0	59	-	442.3	118	++
名護	22.3	+1.2	++	456.0	87	0	437.6	118	++
久米島	22.7	+1.1	++	454.0	70	--	438.6	121	+
南大東島	22.8	+1.1	++	386.0	92	0	595.9	125	++
宮古島	23.7	+1.2	++	195.0	38	--	507.5	131	++
石垣島	24.6	+1.2	++	261.0	55	-	558.1	135	++
西表島	24.2	+1.4	++	212.5	44	--	536.3	135	++
与那国島	24.2	+1.2	++	289.5	55	--	459.7	140	++
沖縄地方		+1.2	++		58	--		128	++

(3) 夏 (6月～8月)

6月は台風や梅雨前線などの影響で曇りや雨の日が多く、大雨や荒れた天気となった所があり、特に沖縄本島地方では、記録的な大雨となった日があった。7月は、太平洋高気圧に覆われ晴れた日が多かったが、後半は台風の影響で大荒れや大雨となった所があった。8月は、中旬以降は太平洋高気圧に覆われ晴れた日が多かったが、熱帯低気圧や台風の影響で曇りや雨の日もあり、大雨や荒れた天気となった所があった。

平均気温の地域平均平年差は+0.1℃で平年並だった。降水量は、石垣島を除く全ての地点で平年を上回り、地域平均平年比は153%でかなり多かった。日照時間は与那国島を除く全ての地点で平年を下回り、地域平均平年比は91%で少なかった。

表4 6月～8月の3か月間の平均気温、降水量及び日照時間

	気温 (℃)	平年差 (℃)	階級	降水量 (mm)	平年比 (%)	階級	日照時間 (h)	平年比 (%)	階級
那覇	28.2	-0.2	-	1340.5	188	++	512.0	86	-
名護	28.0	-0.2	-	1193.5	161	++	492.6	82	--
久米島	28.3	-0.1	0	1279.0	194	++	578.7	90	-
南大東島	27.7	-0.4	-	978.0	209	++	607.9	81	--
宮古島	28.4	0.0	0	784.5	130	+	565.6	88	-
石垣島	29.4	+0.3	+	594.5	99	0	636.7	90	-
西表島	28.8	+0.4	+	781.0	131	+	664.7	98	0
与那国島	28.7	+0.2	0	847.5	169	+	684.1	102	0
沖縄地方		+0.1	0		153	++		91	-

(4) 秋 (9月～11月)

高気圧に覆われて晴れた日が多かったが、台風や前線、大陸の高気圧の張り出しに伴う寒気などの影響で曇りや雨の日もあり、大雨や大荒れの天気となった所があった。

平均気温は全ての地点で平年を上回り、地域平均平年差は+0.3℃で高かった。降水量は全ての地点で平年を下回り、地域平均平年比は77%で少なかった。日照時間は全ての地点で平年を上回り、地域平均平年比は111%で多かった。

表5 9月～11月の3か月間の平均気温、降水量及び日照時間

	気温 (℃)	平年差 (℃)	階級	降水量 (mm)	平年比 (%)	階級	日照時間 (h)	平年比 (%)	階級
那覇	25.5	+0.2	0	441.0	77	-	528.4	113	++
名護	24.9	+0.1	0	449.5	83	-	530.5	112	++
久米島	25.3	+0.1	0	453.5	88	0	528.5	113	++
南大東島	25.7	+0.1	0	176.0	38	--	611.2	114	++
宮古島	25.8	+0.4	+	437.5	79	-	473.8	107	+
石垣島	26.4	+0.5	+	488.5	80	0	507.0	110	+
西表島	25.7	+0.4	+	521.5	77	0	467.4	111	+
与那国島	25.8	+0.4	+	436.5	58	-	432.4	108	+
沖縄地方		+0.3	+		77	-		111	+

表6 2021年月別平均気温・降水量・日照時間の平年差（比）と階級

【1月】

	平均気温 (°C)	平年差 (°C)	階級	降水量 (mm)	平年比 (%)	階級	日照時間 (h)	平年比 (%)	階級
那覇	16.8	-0.5	-	118.5	117	+	98.7	106	0
名護	16.0	-0.5	-	123.0)	127	+	85.1	90	-
久米島	16.3)	-0.7	-	147.0)	106	0	77.7)	103	0
南大東島	18.3	+0.3	0	213.5	277	++	101.6	84	-
宮古島	17.5	-0.8	-	121.0	87	0	88.0	103	0
石垣島	17.7	-1.2	--	68.0	50	-	99.5	117	+
西表島	17.4	-1.1	--	63.0	39	--	81.4	113	+
与那国島	17.3	-1.2	--	81.5	44	--	78.3	148	+
沖縄地方		-0.9	--		81	0		111	0

)”付きの値は準正常値（統計を行う対象資料が許容範囲で欠けている）を意味する。

【2月】

	平均気温 (°C)	平年差 (°C)	階級	降水量 (mm)	平年比 (%)	階級	日照時間 (h)	平年比 (%)	階級
那覇	18.5	+1.0	+	194.5	170	+	150.7	162	++
名護	17.6	+0.8	+	236.0	215	++	147.1)	161	++
久米島	18.3	+1.0	+	218.0	154	+	152.9	191	++
南大東島	18.9	+0.8	+	174.5	218	+	144.2	120	+
宮古島	19.7	+1.1	+	105.0	88	0	153.9)	170	++
石垣島	20.5	+1.1	+	104.0	84	-	159.9	175	++
西表島	20.0	+1.0	+	154.5	105	0	145.5)	176	++
与那国島	20.1	+1.1	+	141.5	86	0	129.6	215	++
沖縄地方		+1.0	+		129	+		179	++

)”付きの値は準正常値（統計を行う対象資料が許容範囲で欠けている）を意味する。

【3月】

	平均気温 (°C)	平年差 (°C)	階級	降水量 (mm)	平年比 (%)	階級	日照時間 (h)	平年比 (%)	階級
那覇	20.8	+1.7	++	69.5	49	--	146.9	127	+
名護	20.2	+1.7	++	104.0	74	-	139.6	124	+
久米島	20.6	+1.6	++	127.0	65	-	138.2	128	+
南大東島	20.9	+1.4	++	111.0	132	+	177.8	115	+
宮古島	21.4	+1.3	++	90.5	65	-	147.8	127	+
石垣島	22.3	+1.4	++	95.0	71	0	146.7	124	+
西表島	21.7	+1.5	++	89.0	60	-	142.5	133	+
与那国島	21.9	+1.4	++	90.5	55	-	125.8	143	+
沖縄地方		+1.5	++		63	-		129	+

【4月】

	平均気温 (°C)	平年差 (°C)	階級	降水量 (mm)	平年比 (%)	階級	日照時間 (h)	平年比 (%)	階級
那 覇	21.7	+0.2	0	92.0	57	-	145.1	120	+
名 護	21.3	+0.4	0	194.5	121	+	157.1	130	++
久米島	21.6	+0.1	0	100.5	51	-	158.0	133	++
南大東島	21.5	-0.1	0	133.5	118	0	187.5	123	+
宮古島	22.6	+0.1	0	30.5	21	--	162.2	132	+
石垣島	23.5	+0.1	0	54.5	37	--	167.4	128	+
西表島	23.0	+0.2	0	73.5	47	-	158.7	128	+
与那国島	23.1	+0.1	0	105.0	69	-	122.5	117	0
沖縄地方		+0.2	0		58	-		127	++

【5月】

	平均気温 (°C)	平年差 (°C)	階級	降水量 (mm)	平年比 (%)	階級	日照時間 (h)	平年比 (%)	階級
那 覇	25.8	+1.6	++	163.5	67	0	150.3	109	+
名 護	25.4	+1.6	++	157.5	72	0	140.9	103	0
久米島	26.0	+1.8	++	226.5	87	0	142.4	105	0
南大東島	26.1	+2.0	++	141.5	64	-	230.6	135	+
宮古島	27.0	+2.0	++	74.0	33	-	197.5	132	+
石垣島	27.9	+2.0	++	111.5	58	-	244.0	149	++
西表島	27.8	+2.3	++	50.0	28	-	235.1	142	++
与那国島	27.6	+2.2	++	94.0	45	-	211.4	149	++
沖縄地方		+1.9	++		56	-		127	+

【6月】

	平均気温 (°C)	平年差 (°C)	階級	降水量 (mm)	平年比 (%)	階級	日照時間 (h)	平年比 (%)	階級
那 覇	27.1	-0.1	0	893.5	314	++	111.9	70	-
名 護	26.9	0.0	0	650.5	223	++	91.9	60	--
久米島	27.6	+0.4	+	710.5	231	++	108.0	68	--
南大東島	27.1	+0.2	0	498.5	250	++	123.0	56	--
宮古島	28.3	+0.6	+	237.5	122	0	142.6	74	--
石垣島	29.1	+0.7	+	204.5	98	0	167.9	79	-
西表島	28.5	+0.7	+	423.0	227	++	175.5	86	-
与那国島	28.4	+0.5	+	553.5	341	++	173.7	95	0
沖縄地方		+0.4	+		222	++		76	--

【7月】

	平均気温 (°C)	平年差 (°C)	階級	降水量 (mm)	平年比 (%)	階級	日照時間 (h)	平年比 (%)	階級
那 覇	28.8	-0.3	-	337.5	179	+	198.1	87	-
名 護	28.6	-0.3	-	382.0	209	+	197.9	84	-
久米島	28.8	-0.2	-	313.0	203	+	230.5	92	-
南大東島	27.9	-0.8	-	155.0)	131	+	228.0	82	-
宮古島	28.8	-0.1	0	159.0	105	0	229.3	95	-
石垣島	29.9	+0.3	0	194.5	137	+	265.8	102	0
西表島	29.2	+0.3	+	185.0)	144	+	274.5	107	+
与那国島	29.2	+0.3	0	168.0	134	+	298.1	116	++
沖縄地方		0.0	0		159	+		98	0

)”付きの値は準正常値（統計を行う対象資料が許容範囲で欠けている）を意味する。

【8月】

	平均気温 (°C)	平年差 (°C)	階級	降水量 (mm)	平年比 (%)	階級	日照時間 (h)	平年比 (%)	階級
那 覇	28.7	-0.3	-	109.5	46	-	202.0	98	0
名 護	28.5	-0.3	-	161.0	61	0	202.8	96	0
久米島	28.4	-0.5	-	255.5	129	0	240.2	104	0
南大東島	28.2	-0.4	-	324.5	215	+	256.9	103	0
宮古島	28.2	-0.4	-	388.0	151	+	193.7	92	-
石垣島	29.2	-0.2	0	195.5	78	0	203.0	87	-
西表島	28.7	+0.2	+	173.0	61	-	214.7	98	0
与那国島	28.6	-0.1	0	126.0	59	0	212.3	93	-
沖縄地方		-0.2	0		84	0		95	-

【9月】

	平均気温 (°C)	平年差 (°C)	階級	降水量 (mm)	平年比 (%)	階級	日照時間 (h)	平年比 (%)	階級
那 覇	28.8	+0.9	++	241.0	88	0	228.2	126	++
名 護	28.4	+0.8	++	252.0	106	0	228.1	124	++
久米島	28.5	+0.8	+	173.0	73	0	234.1	118	++
南大東島	28.8	+0.9	++	30.5	18	--	271.7	123	++
宮古島	28.5	+0.9	++	227.5	88	0	212.8	119	+
石垣島	29.3	+1.1	++	243.0	94	0	245.8	129	++
西表島	28.3	+0.7	+	204.0	75	0	229.4	124	+
与那国島	28.5	+1.0	++	159.5	56	0	241.7	134	++
沖縄地方		+0.9	++		83	0		125	++

【10月】

	平均気温 (°C)	平年差 (°C)	階級	降水量 (mm)	平年比 (%)	階級	日照時間 (h)	平年比 (%)	階級
那 覇	26.0	+0.5	0	107.5	60	0	175.8	108	0
名 護	25.3	+0.3	0	111.5	60	-	183.8	111	+
久米島	25.8	+0.5	0	93.5	61	0	185.7	114	+
南大東島	26.0	+0.1	0	88.0	49	-	192.4	108	0
宮古島	26.2	+0.7	+	161.0	102	0	159.6	105	0
石垣島	26.8	+0.8	+	171.0	81	0	165.7	105	0
西表島	26.1	+0.7	+	196.5	92	0	149.2	107	0
与那国島	26.2	+0.8	+	133.0	56	-	132.1	100	0
沖縄地方		+0.6	+		73	0		107	0

【11月】

	平均気温 (°C)	平年差 (°C)	階級	降水量 (mm)	平年比 (%)	階級	日照時間 (h)	平年比 (%)	階級
那 覇	21.8	-0.7	-	92.5	78	0	124.4	102	0
名 護	20.9	-1.0	-	86.0	72	0	118.6	95	0
久米島	21.6	-0.8	-	187.0	144	+	108.7	100	0
南大東島	22.3	-0.8	-	57.5	48	-	147.1	108	+
宮古島	22.6	-0.5	-	49.0	35	-	101.4	90	0
石垣島	23.2	-0.4	-	74.5	54	-	95.5	83	-
西表島	22.8	-0.3	-	121.0	63	-	88.8	91	0
与那国島	22.8	-0.3	-	144.0	65	-	58.6	68	-
沖縄地方		-0.6	-		73	-		90	-

【12月】

	平均気温 (°C)	平年差 (°C)	階級	降水量 (mm)	平年比 (%)	階級	日照時間 (h)	平年比 (%)	階級
那 覇	18.9	-0.1	0	66.0	60	-	135.0	126	+
名 護	17.9	-0.3	0	69.5	63	-	124.4	115	+
久米島	18.7	-0.3	0	69.0	51	-	109.9	122	+
南大東島	19.3	-0.4	0	73.0	59	-	124.6	103	0
宮古島	20.0	0.0	0	26.5	18	--	139.0	150	++
石垣島	20.7	+0.2	0	43.0	28	-	144.7	162	++
西表島	20.5	+0.5	0	29.5	17	--	107.3	152	++
与那国島	20.3	+0.2	0	140.5	70	0	74.3	126	+
沖縄地方		0.0	0		44	-		136	+

3 梅 雨

- (1) 梅雨入り：5月5日ごろ（平年：5月10日ごろ、2020年：5月16日ごろ）
- (2) 梅雨明け：7月3日ごろ（平年：6月21日ごろ、2020年：6月12日ごろ）
- (3) 特徴

沖縄地方の梅雨入りは5月5日ごろで平年より早く、梅雨明けは7月3日ごろで平年よりかなり遅かった。7月3日ごろの梅雨明けは、統計を取り始めた1951年以降6番目に遅かった。

梅雨入り後、沖縄地方の5月中旬は一時的に高気圧に覆われて晴れた日があり、梅雨の中休みとなったが、5月下旬は梅雨前線や湿った空気などの影響で大雨となった所があった。6月は台風第3号や梅雨前線などの影響により曇りや雨の日が多く、大雨や荒れた天気となった所があった。特に沖縄本島地方では、15日と29日には線状降水帯が発生し記録的な大雨となった。15日は渡嘉敷で206.0mm、29日は名護で238.0mmの日降水量を観測するなど、複数の地点で日降水量の6月としての1位を更新した。また、沖縄本島地方と与那国島地方の複数の地点で6月の月降水量の多い方からの1位を更新した。

梅雨の時期の降水量を表7に示す。梅雨の時期（5月～6月）の沖縄地方の降水量の地域平均平年比は140%が多かった。梅雨の時期（5月～6月）の日降水量1mm以上の日数と日照時間を表8に示す。日照時間の地域平均平年比は99%だった。

表7 2021年の梅雨の時期（5月～6月）の降水量

地点	5月の降水量		6月の降水量		5月～6月（2か月間）		
	降水量(mm)	平年値(mm)	降水量(mm)	平年値(mm)	降水量(mm)	平年値(mm)	平年比(%)
那 覇	163.5	245.3	893.5	284.4	1057.0	529.7	200
名 護	157.5	220.1	650.5	291.7	808.0	511.8	158
久 米 島	226.5	260.3	710.5	307.4	937.0	567.7	165
南大東島	141.5	222.0	498.5	199.6	640.0	421.6	152
宮 古 島	74.0	222.3	237.5	194.7	311.5	417.0	75
石 垣 島	111.5	190.7	204.5	208.2	316.0	398.9	79
西 表 島	50.0	175.6	423.0	186.3	473.0	361.9	131
与那国島	94.0	207.3	553.5	162.3	647.5	369.6	175
沖縄地方							140

表8 2021年の梅雨の時期（5月～6月）の日降水量1mm以上の日数と日照時間

地点	日降水量1mm以上の日数		日照時間		
	日数	平年値(日)	時間(h)	平年比(%)	
那 覇	35	22.7	262.2	88	
名 護	34	24.1	232.8	81	
久 米 島	28	23.2	250.4	85	
南大東島	28	20.0	353.6	91	
宮 古 島	19	20.5	340.1	100	
石 垣 島	21	17.6	411.9	109	
西 表 島	21	19.8	410.6	111	
与那国島	25	21.2	385.1	119	
沖縄地方					99

沖縄地方の平年比（地域平均平年比）は、那覇・名護・久米島・宮古島・石垣島・西表島・与那国島の平年比の7地点平均である。

4 台 風

(1) 台風発生数と沖縄県への接近数¹

台風の発生数及び沖縄県への接近数を表9に示す。台風の年間発生数は22個で（平年25.1個）少なく、沖縄県への年間接近数は7個だった（平年7.7個）。沖縄県に接近した台風と台風が接近した気象官署²を表10に示す。また、沖縄県に接近した台風の経路図を図1に示す。

例年台風の発生数が多い8月は4個（平年5.7個）、9月は4個（平年5.0個）の発生で平年を下回った。例年台風の発生数が多いフィリピンの東で太平洋高気圧が強まり（図2海面気圧と平年偏差）、対流活動が不活発だったため、台風が発生しにくい環境だったことが要因として考えられる。

表9 2021年の台風の月間（年間）発生数及び沖縄県への月間（年間）接近数とその平年値

月	1	2	3	4	5	6	7	8	9	10	11	12	年間
台風発生数	0	1	0	1	1	2	3	4	4	4	1	1	22
（平年値）	(0.3)	(0.3)	(0.3)	(0.6)	(1.0)	(1.6)	(3.7)	(5.7)	(5.0)	(3.5)	(2.2)	(1.0)	(25.1)
台風接近数	0	0	0	1	0	1	1	3	1	0	0	0	7
（平年値）	(—)	(—)	(—)	(0.0)	(0.4)	(0.6)	(1.5)	(2.2)	(1.9)	(1.1)	(0.3)	(0.0)	(7.7)

発生数・接近数は日本時間（JST）を基準にしている。

計算過程に四捨五入を含むため、月の平年値の合計と年の平年値は一致しない。

また、1個の台風が複数の月にまたがって接近する場合があるため、1月～12月の接近数の合計と年間接近数は一致しない場合がある。

1月～3月の月間接近数の平年値にある“—”は、平年値の統計期間（1991年～2020年の30年間）に台風の接近が1個もなかったことを示す。

表10 沖縄県に接近した台風

月	接近数	沖縄県に接近した台風	台風が接近した気象官署等
4月	1個	台風第2号	南大東島
6月	1個	台風第3号	那覇、名護、久米島、宮古島、石垣島、西表島、与那国島
7月	1個	台風第6号	那覇、名護、久米島、宮古島、石垣島、西表島、与那国島、南大東島
8月	3個	台風第9号	那覇、名護、久米島、宮古島、石垣島、西表島、与那国島
		台風第10号	那覇、名護、久米島、南大東島
		台風第12号	那覇、名護、久米島、宮古島、石垣島、西表島、与那国島
9月	1個	台風第14号	宮古島、石垣島、西表島、与那国島

¹ 沖縄県に接近した台風とは、台風の中心が那覇、名護、久米島、南大東島、宮古島、石垣島、西表島及び与那国島のいずれかの気象官署等から300km以内を通過したものをいう。

² 気象官署等とは、那覇、名護、久米島、南大東島、宮古島、石垣島、西表島及び与那国島の気象台または特別地域気象観測所のことを意味する。

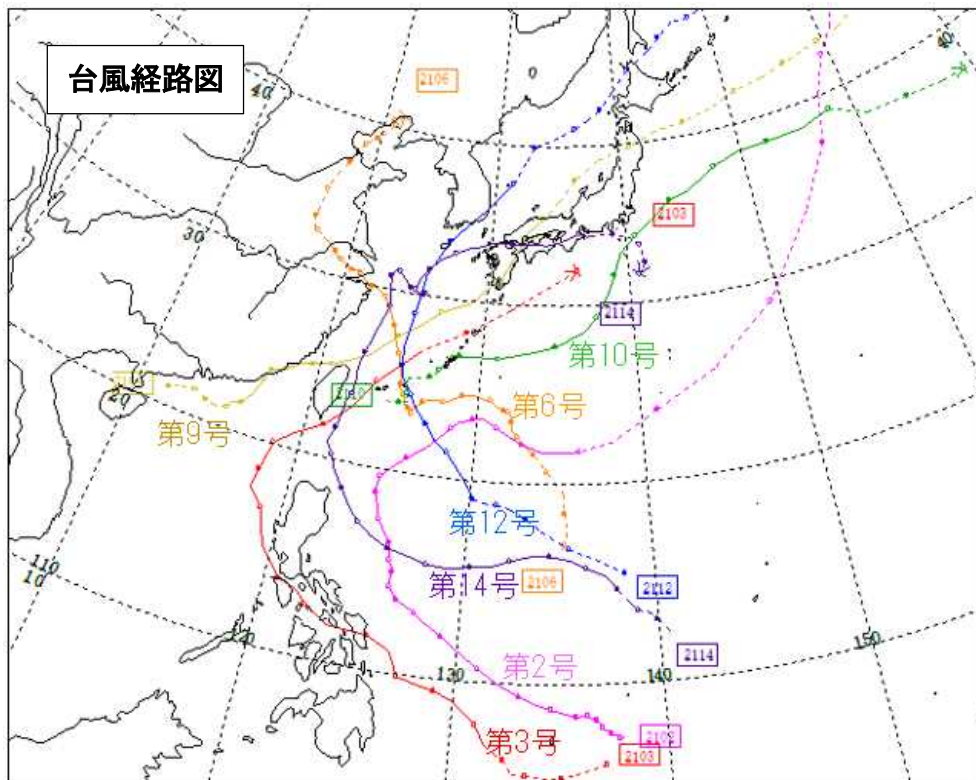


図1 沖縄県に接近した台風の経路図

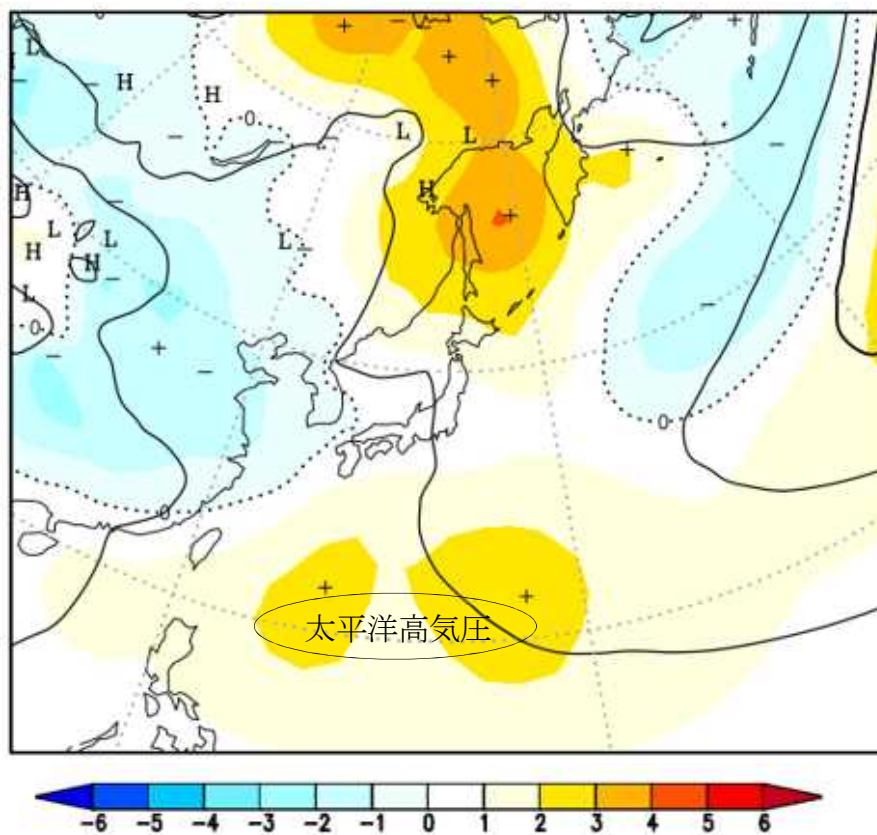


図2 平均海面気圧と平年偏差 (8月~9月)

海面気圧の平年からの偏差を示す。暖色系は気圧が高い。寒色系は気圧が低い。
海面気圧 (実線) の等値線間隔は4 hPaである。

(2) 気象概況および台風が接近した気象官署等の観測記録（最大風速の上位3位まで）

表中の期間は、雨の降り始めと降り終わりを日単位で示す。

① 台風第2号

4月14日03時にカロリン諸島で発生した台風第2号は、発達しながら北西に進み、17日21時にはフィリピンの東で、中心気圧905hPa、中心付近の最大風速55m/sの猛烈な台風となった。台風は、19日には進路を北に変え、勢力を弱めながら、22日には沖縄の南を北東から東に進み、24日3時に大東島地方へ最も接近した。その後、台風は日本の南を東に進み大東島地方から次第に遠ざかり、25日に日本の南で温帯低気圧に変わった。

大東島地方は、台風の暴風域には入らなかったが、台風と日本海に中心を持つ高気圧との間で気圧の傾きが大きくなったため、23日から24日は暴風となった。

	南大東島
最低海面気圧	1001.9 hPa
起時	4月23日 18時50分
最大風速	東 17.7 m/s
起時	4月23日 19時17分
最大瞬間風速	東 27.7 m/s
起時	4月23日 19時11分
期間降水量	126.0 mm
期間	4月22日～24日

② 台風第3号

5月31日03時にカロリン諸島で発生した台風第3号は、フィリピンを北西に進み、6月3日には南シナ海へ進んだ。その後進路を次第に北東に変え、5日に中心気圧1002hPa、中心付近の最大風速18m/sで、先島諸島に接近した。台風はその後5日15時に久米島の北西海上で温帯低気圧に変わった。

	那覇	宮古島	石垣島
最低海面気圧	1001.7 hPa	1002.4 hPa	1001.6 hPa
起時	6月5日 15時33分	6月5日 11時44分	6月5日 07時22分
最大風速	南 14.8 m/s	南西 12.2 m/s	南西 15.9 m/s
起時	6月5日 15時34分	6月5日 12時30分	6月5日 08時58分
最大瞬間風速	南西 23.4 m/s	南西 19.9 m/s	南西 22.4 m/s
起時	6月5日 15時59分	6月5日 12時21分	6月5日 08時52分
期間降水量	1.0 mm	37.5 mm	34.0 mm
期間	6月5日	6月5日	6月5日

③ 台風第6号

7月17日21時に日本の南で発生した台風第6号は発達しながら北西に進み、20日09時には南大東島の南海上で暴風域を伴い進路を西に変え20日21時には強い勢力となった。台風は、その後も発達しながら沖縄の南を西に進み、22日03時に宮古島の南東海上で中心気圧950hPa、中心付近の最大風速45m/sの大型で非常に強い台風となった。台風は22日には宮古島の南東海上でほとんど停滞し次第に進路を北に変え、23日から24日にかけて

て宮古島の西海上を通過した。その後、台風は暴風域を広げながら久米島の西海上を北に進み、沖縄地方から次第に遠ざかった。

	久米島	宮古島	石垣島
最低海面気圧	985.3 hPa	961.1 hPa	969.7 hPa
起時	7月24日 08時38分	7月23日 18時36分	7月23日 16時13分
最大風速	南南東 21.0 m/s	北東 22.7 m/s	北北西 22.7 m/s
起時	7月24日 11時55分	7月23日 09時33分	7月23日 13時02分
最大瞬間風速	南東 31.4 m/s	北東 37.5 m/s	北北西 38.1 m/s
起時	7月24日 11時52分	7月23日 09時10分	7月23日 14時15分
期間降水量	302.5 mm	141.5 mm	191.5 mm
期間	7月19日～25日	7月19日～25日	7月19日～25日

④ 台風第9号

8月4日09時に南シナ海で発生した台風第9号は、北東に進み6日夜には中心気圧994hPa、中心付近の最大風速18m/sで台湾海峡に達した。台風は、その後東シナ海を北東に進み8日には沖縄地方から遠ざかった。

	那覇	名護	石垣島
最低海面気圧	998.5 hPa	998.1 hPa	997.3 hPa
起時	8月8日 08時29分	8月8日 08時39分	8月7日 16時06分
最大風速	南西 15.5 m/s	南 15.9 m/s	南南西 16.1 m/s
起時	8月8日 03時39分	8月8日 03時13分	8月7日 14時20分
最大瞬間風速	西南西 24.4 m/s	南南西 25.3 m/s	南南西 22.5 m/s
起時	8月8日 03時36分	8月8日 03時11分	8月7日 15時36分
期間降水量	25.0 mm	22.0 mm	28.0 mm
期間	8月7日～8日	8月7日～8日	8月7日～8日

⑤ 台風第10号

8月3日15時に先島諸島の南海上で発生した熱帯低気圧は、発達しながら北東に進み、5日15時に沖縄本島近海で台風第10号となった。台風は発達しながら東に進み、6日に大東島地方に接近後、6日夜には沖縄地方から遠ざかった。

	那覇	名護	南大東島
最低海面気圧	994.0 hPa	991.5 hPa	993.4 hPa
起時	8月5日 09時47分	8月5日 19時26分	8月6日 08時10分
最大風速	西北西 11.2 m/s	東南東 10.3 m/s	西南西 16.6 m/s
起時	8月5日 21時01分	8月5日 00時26分	8月6日 09時08分
最大瞬間風速	西南西 16.9 m/s	南東 18.7 m/s	南西 27.1 m/s
起時	8月5日 18時21分	8月5日 00時17分	8月6日 04時52分
期間降水量	33.0 mm	16.5 mm	283.0 mm
期間	8月5日～6日	8月5日～6日	8月5日～6日

⑥ 台風第12号

8月20日21時にフィリピンの東で発生した台風第12号は、発達しながら沖縄の南を北西に進み、22日昼過ぎに宮古島地方に最も接近した。台風は、その後東シナ海を北上し、23日には次第に沖縄地方から遠ざかった。

	那覇	宮古島	石垣島
最低海面気圧	1008.1 hPa	993.7 hPa	1004.0 hPa
起時	8月22日 15時29分	8月22日 14時03分	8月22日 16時41分
最大風速	南東 11.8 m/s	南南西 16.7 m/s	南東 11.6 m/s
起時	8月22日 16時11分	8月22日 18時22分	8月23日 08時46分
最大瞬間風速	南東 18.3 m/s	南南西 26.4 m/s	南東 16.5 m/s
起時	8月22日 09時39分	8月22日 18時15分	8月23日 08時44分
期間降水量	3.5 mm	240.0 mm	32.5 mm
期間	8月22日～23日	8月22日～23日	8月22日～23日

⑦ 台風第 14 号

9月6日21時にフィリピンの東で発生した台風第14号は、発達しながら西に進み8日09時には非常に強い勢力へと急速に発達し、10日09時には中心気圧930hPa、中心付近の最大風速55m/sの猛烈な台風となった。その後、台風は進路を徐々に北に変えながら発達を続け、11日03時にはフィリピンの東で中心気圧905hPa、中心付近の最大風速60m/sとなり、猛烈な勢力を維持したまま先島諸島の南海上を北上した。

台風は、12日03時には与那国島の南南西の海上で中心気圧935hPa、中心付近の最大風速50m/sの非常に強い台風に変った後、勢力を維持したまま与那国島と台湾の間を北上し、12日昼前に与那国島地方にかなり接近した。台風はその後にも北上を続け、12日21時には東シナ海で強い台風となり、八重山地方から遠ざかった。

	石垣島	西表島	与那国島
最低海面気圧	996.8 hPa	994.5 hPa	989.0 hPa
起時	9月12日 15時29分	9月12日 15時00分	9月12日 10時58分
最大風速	南 23.6 m/s	南 18.1 m/s	南 27.2 m/s
起時	9月12日 10時14分	9月12日 16時15分	9月12日 14時13分
最大瞬間風速	南 33.2 m/s	南 29.9 m/s	南 45.4 m/s
起時	9月12日 10時17分	9月12日 16時08分	9月12日 11時08分
期間降水量	142.5 mm	140.5 mm	113.5 mm
期間	9月10日～13日	9月10日～13日	9月10日～13日

※注意:’)付は準正常値(資料の一部が欠けているが、統計値を求めるために必要な資料数は満たしている値)を示します。

参 考 資 料

1 統計開始からの記録更新表

(那覇・名護・久米島・南大東島・宮古島・石垣島・西表島・与那国島)

表11 月の統計値に関する統計開始からの記録更新表
(各地点での歴代3位まで、“*”はタイ記録を示す)

月平均気温の高い方から

月	順位	地点名	平均気温 (°C)	平年差 (°C)	これまでの最高 (°C)	統計開始	平年値 (°C)
3月	2位	那覇	20.8*	+1.7	20.9 (1999年)	1891年 3月	19.1
3月	2位	久米島	20.6	+1.6	20.7 (1999年)	1959年 3月	19.0
3月	3位	南大東島	20.9*	+1.4	21.7 (1999年)	1942年 3月	19.5
3月	3位	名護	20.2	+1.7	20.3 (1999年)	1967年 3月	18.5
3月	3位	宮古島	21.4*	+1.3	22.1 (1960年)	1938年 3月	20.1
3月	3位	西表島	21.7	+1.5	22.3 (1960年)	1954年 3月	20.2
3月	3位	与那国島	21.9	+1.4	22.6 (1960年)	1957年 3月	20.5
5月	1位	久米島	26.0*	+1.8	26.0 (1998年)	1959年 5月	24.2
5月	1位	宮古島	27.0	+2.0	26.5 (2016年)	1938年 5月	25.0
5月	1位	石垣島	27.9	+2.0	27.4 (2016年)	1897年 5月	25.9
5月	1位	西表島	27.8	+2.3	27.4 (1954年)	1954年 5月	25.5
5月	1位	与那国島	27.6	+2.2	26.8 (2018年)	1957年 5月	25.4
5月	2位	南大東島	26.1	+2.0	26.7 (1998年)	1942年 5月	24.1
5月	2位	名護	25.4	+1.6	25.9 (1998年)	1967年 5月	23.8
5月	2位	那覇	25.8	+1.6	26.1 (1998年)	1891年 5月	24.2
9月	2位	南大東島	28.8*	+0.9	29.2 (2017年)	1942年 9月	27.9
9月	3位	名護	28.4	+0.8	28.7 (2017年)	1966年 9月	27.6
9月	3位	那覇	28.8*	+0.9	29.0 (2009年)	1890年 9月	27.9
9月	3位	与那国島	28.5	+1.0	29.0 (2014年)	1957年 9月	27.5

月平均気温の低い方から

なし

月降水量の多い方から

月	順位	地点名	降水量 (mm)	平年比 (%)	これまでの最大 (mm)	統計開始	平年値 (mm)
6月	1位	那覇	893.5	314	860.5 (2005年)	1891年 6月	284.4
6月	1位	久米島	710.5	231	706.0 (2019年)	1959年 6月	307.4
6月	1位	与那国島	553.5	341	396.0 (1970年)	1957年 6月	162.3

月降水量の少ない方から

月	順位	地点名	降水量 (mm)	平年比 (%)	これまでの最少 (mm)	統計開始	平年値 (mm)
12月	2位	宮古島	26.5	18	10.0 (1988年)	1937年12月	147.2
12月	2位	西表島	29.5	17	9.0 (1988年)	1954年12月	176.9

月最大24時間降水量

月	順位	地点名	降水量 (mm)	観測日	これまでの最大 (mm)	統計開始
1月	1位	南大東島	186.0	1月23日	113.8 (1960年)	1947年 1月
2月	3位	南大東島	92.5	2月11日	212.5 (2008年)	1946年 2月
4月	2位	名護	131.0	4月 2日	144.5 (1984年)	1969年 4月
6月	2位	久米島	235.0	6月29日	254.0 (1994年)	1959年 6月
6月	2位	名護	264.0	6月29日	311.0 (2017年)	1969年 6月
6月	3位	与那国島	199.0	6月 8日	236.0 (1976年)	1957年 6月
8月	2位	南大東島	279.5	8月 5日	281.0 (1997年)	1946年 8月

月間日照時間の多い方から

月	順位	地点名	日照時間 (時間)	平年比 (%)	これまでの最大 (時間)	統計開始	平年値 (時間)
2月	1位	久米島	152.9	191	148.2 (2004年)	1959年 2月	80.1
2月	1位	西表島	145.5	176	141.4 (2004年)	1959年 2月	82.9
2月	1位	与那国島	129.6	215	119.7 (1970年)	1957年 2月	60.3
2月	2位	名護	147.1	161	158.7 (2004年)	1967年 2月	91.4
2月	2位	宮古島	153.9	170	156.1 (1960年)	1938年 2月	90.3
2月	2位	石垣島	159.9	175	162.7 (2020年)	1899年 2月	91.3
2月	3位	那覇	150.7	162	166.4 (1904年)	1900年 2月	93.1
9月	2位	名護	228.1	124	229.4 (1985年)	1966年 9月	183.4
9月	2位	与那国島	241.7	134	251.5 (1983年)	1957年 9月	180.9
9月	3位	南大東島	271.7	123	279.5 (1960年)	1947年 9月	220.4

月間日照時間の少ない方から

月	順位	地点名	日照時間 (時間)	平年比 (%)	これまでの最少 (時間)	統計開始	平年値 (時間)
6月	2位	名護	91.9	60	80.4 (2019年)	1967年 6月	152.3

年間の記録

順位	地点名	要素	観測値	観測月	統計開始
2位	那覇	月降水量の多い方から(mm)	893.5	6月	1890年 7月
3位	久米島	月降水量の多い方から(mm)	710.5	6月	1958年 7月

表12 日統計値に関する統計開始からの記録更新表
(各地点での歴代1位のみ、“*”はタイ記録を示す)

月別の記録

月	地点名	要素	観測値	観測日	統計開始
1月	南大東島	日降水量(mm)	136.5	1月23日	1943年 1月
2月	南大東島	日最大瞬間風速・風向(m/s)	東北東 27.9	2月12日	1947年 2月
3月	西表島	日最高気温の高い方から(℃)	29.7	3月31日	1954年 3月
4月	名護	日最大10分間降水量(mm)	28.5	4月 2日	1967年 4月
4月	名護	日最大1時間降水量(mm)	98.0	4月 2日	1967年 4月
4月	南大東島	日最大風速・風向(m/s)	東 17.7	4月23日	1947年 4月
5月	南大東島	日最高気温の高い方から(℃)	31.9*	5月27日	1942年 5月
5月	南大東島	日最低気温の高い方から(℃)	27.5	5月28日	1942年 5月
6月	名護	日降水量(mm)	238.0	6月29日	1967年 6月
6月	久米島	日降水量(mm)	222.5	6月29日	1959年 6月
6月	与那国島	日最高気温の高い方から(℃)	34.2	6月20日	1957年 6月
6月	名護	日最大1時間降水量(mm)	73.5	6月29日	1967年 6月
8月	南大東島	日最大10分間降水量(mm)	26.5	8月 6日	1942年 8月
8月	南大東島	日最大1時間降水量(mm)	112.5	8月 6日	1942年 8月
9月	名護	日最小相対湿度(%)	29	9月20日	1972年 9月
11月	名護	日最大10分間降水量(mm)	21.5	11月30日	1967年11月
11月	久米島	日最大10分間降水量(mm)	19.5	11月 6日	1958年11月

年間の記録

月	地点名	要素	観測値	観測日	統計開始
8月	南大東島	日最大1時間降水量(mm)	112.5	8月 6日	1942年 2月

表13 年の統計値に関する統計開始からの記録更新表
(各地点での歴代3位まで、“*”はタイ記録を示す)

年平均気温の高い方から

順位	地点名	平均気温 (°C)	平年差 (°C)	これまでの最高 (°C)	統計開始	平年値 (°C)
3位	西表島	24.5*	+0.6	24.8 (2016年)	1955年	23.9

年平均気温の低い方から、年降水量の多い方から、年降水量の少ない方から、年間日照時間の少ない方からの記録更新は、該当なし

年間日照時間の多い方から

順位	地点名	日照時間 (時間)	平年比 (%)	これまでの最大 (時間)	統計開始	平年値 (時間)
1位	西表島	2002.6	116	1894.7 (2018年)	1958年	1721.9
3位	与那国島	1858.4	118	2118.5 (1963年)	1957年	1568.6

表14 日最高気温35°C以上の日(猛暑日)、日最高気温30°C以上の日(真夏日)、
日最低気温25°C以上の日の年間日数と継続日数の記録更新表
(年間日数は各地点での歴代3位まで、継続日数は各地点での歴代1位のみ、
“*”はタイ記録を示す)

日最高気温35°C以上の日(猛暑日)の年間日数(単位:日)
なし

日最高気温30°C以上の日(真夏日)の年間日数(単位:日)

順位	地点名	2021年の 年間日数(日)	これまでの最多 (日)	統計開始	平年値 (日)
1位	宮古島	136	131 (2016年)	1937年	101.7
1位	西表島	146	141 (2016年)	1957年	108.3
1位	与那国島	146	134 (2016年)	1956年	100.8
2位	久米島	125	136 (2016年)	1958年	101.5
3位	那覇	121*	137 (2016年)	1890年	102.5
3位	石垣島	151	162 (2016年)	1896年	121.7

日最低気温25℃以上の日の年間日数（単位：日）

順位	地点名	2021年の 年間日数(日)	これまでの最多 (日)	統計開始	平年値 (日)
2位	名護	116	135 (2016年)	1966年	96.0
2位	那覇	129	148 (2016年)	1890年	107.3
2位	久米島	121	135 (2016年)	1958年	98.2
2位	宮古島	140	150 (2016年)	1937年	112.0
2位	石垣島	157	170 (2016年)	1896年	128.6
2位	西表島	145	147 (2016年)	1957年	106.3
2位	与那国島	141	149 (2016年)	1956年	111.9

日最低気温 25℃以上の日の継続日数（単位：日）

地点名	継続日数	継続期間	統計開始
西表島	77	2021年6月24日～2021年9月8日	1954年

2 2021年の沖縄地方における旬平均気温・旬降水量・旬間日照時間の推移

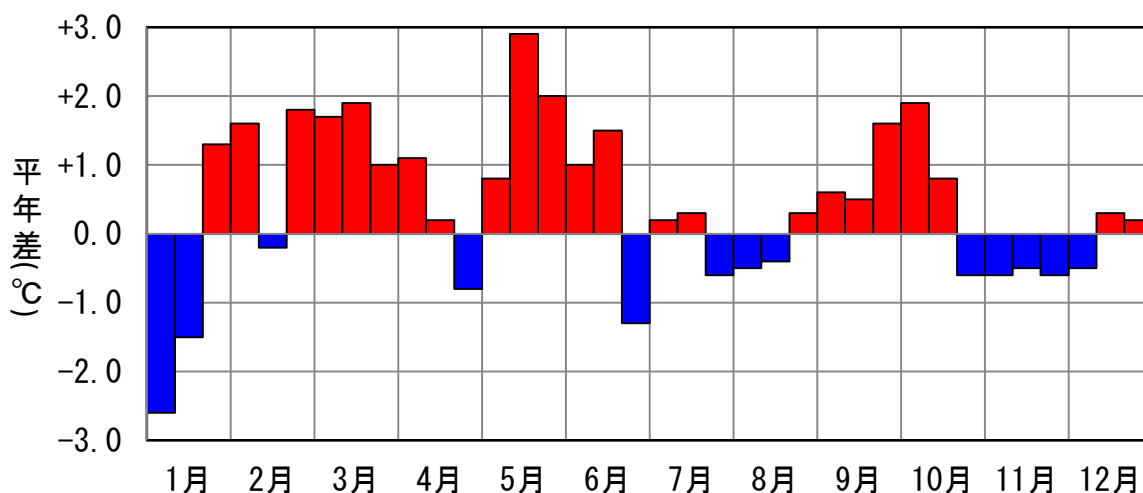


図3 旬平均気温の地域平均平年差の推移

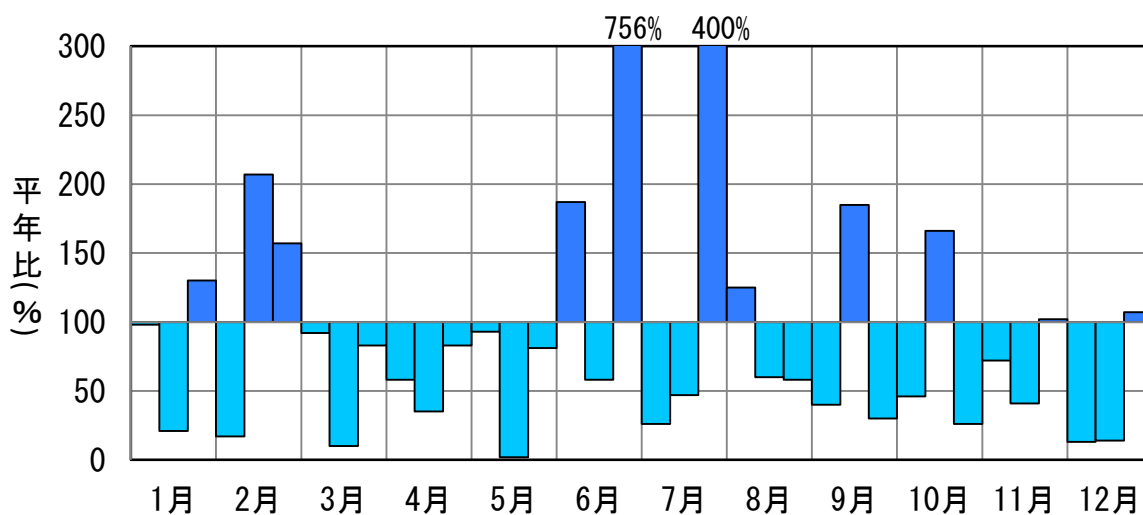


図4 旬降水量の地域平均平年比の推移

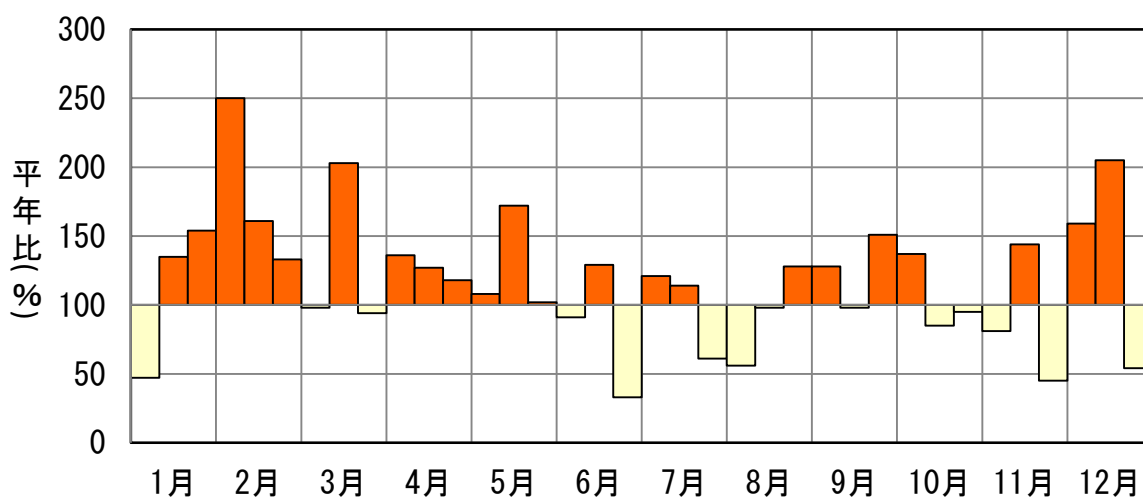


図5 旬間日照時間の地域平均平年比の推移

同一の月にある3本の棒グラフは左から順に上旬、中旬、下旬の地域平均平年差（比）を表している。

3 沖縄地方の年平均気温と年降水量の経年変化

(1) 年平均気温

沖縄地方の2021年の年平均気温の年平均気温の地域平均平年差（次ページの【注】参照）は+0.41℃で、平年よりかなり高かった。年別の変化（折れ線グラフ）をみると様々な変動を繰り返しながら上昇しており、5年移動平均（青色の太線）をみると1980年代以降の上昇傾向が顕著である。1897年の統計開始以降、長期的には100年あたり1.28℃の割合で上昇している（赤色の実線）。

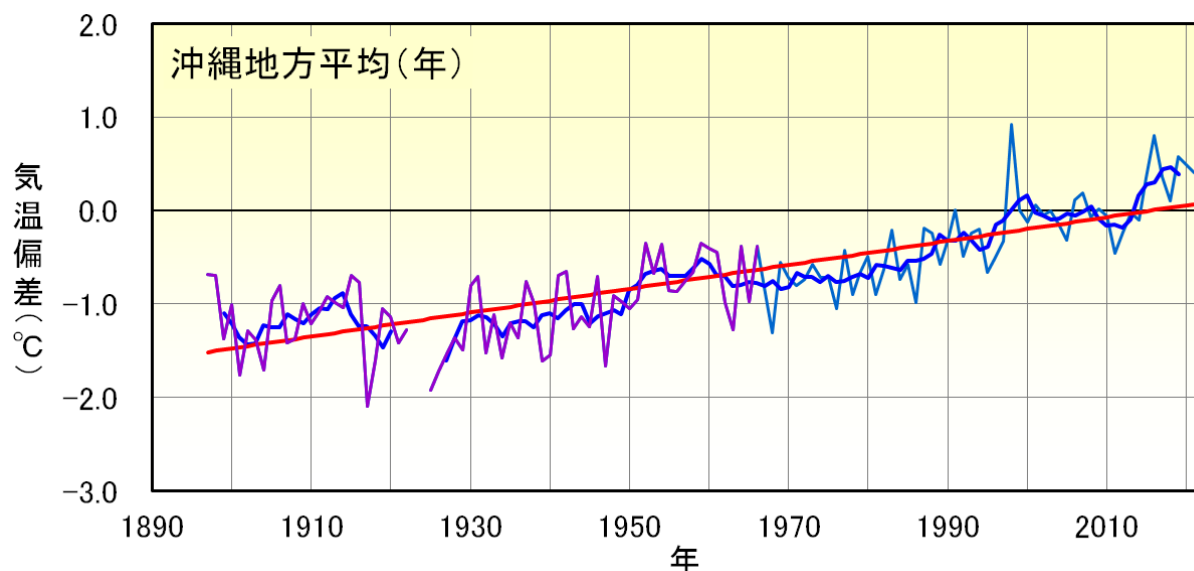


図6 沖縄地方の年平均気温の地域平均平年差の経年変化 [1897年～2021年の125年間]

横軸は西暦 [年]、縦軸は沖縄地方の年平均気温の地域平均平年差 [℃] を示す。
 水色の折れ線グラフは7地点のデータが揃っている期間、紫色の折れ線グラフは5地点未満の期間、青色の太線は各年の統計値の5年移動平均値、赤色の実線は各年の統計値の長期変化傾向。
 那覇の1927年4月以前は、移転の影響を補正したデータを用いている。
 1923年、1924年は那覇観測値欠測。

(2)年降水量

沖縄地方の2021年の年降水量の地域平均平年差（下の【注】参照）は-99.8mmで、平年を下回った。5年移動平均（青色の太線）をみると1930年代後半から1940年代前半にかけてと、1950年代に多い時期がみられたが、その後は平年に近い値で推移している。平均気温と異なり、明確な長期変化傾向はみられない。

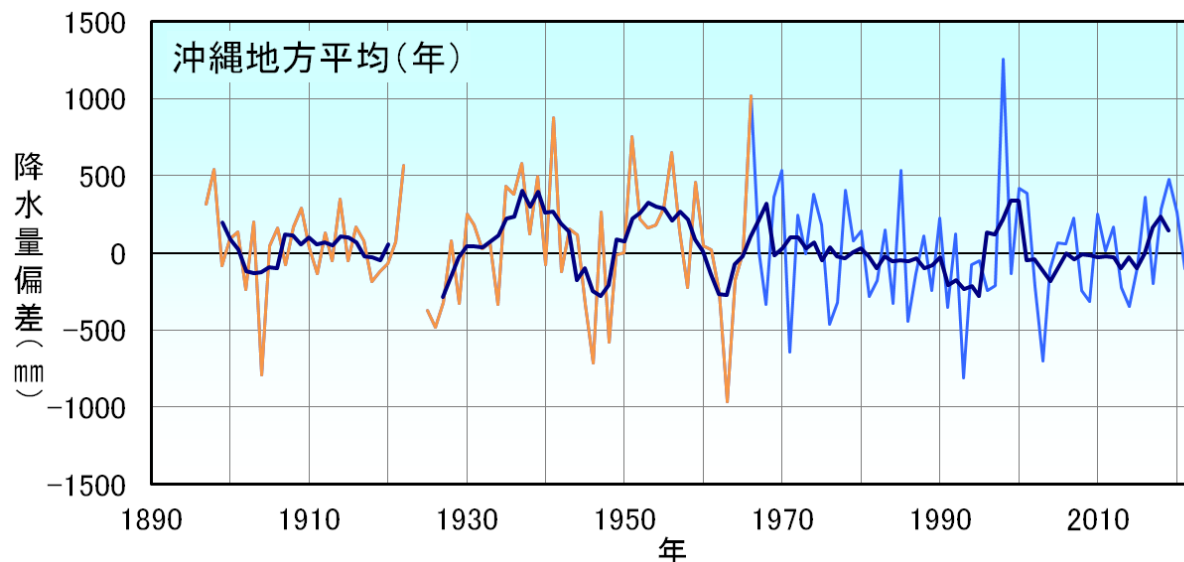


図7 沖縄地方の年降水量の地域平均平年差の経年変化 [1897年～2021年の125年間]

横軸は西暦 [年]、縦軸は沖縄地方の降水量の地域平均平年差 [mm] を示す。
 水色の折れ線グラフは7地点のデータが揃っている期間、橙色の折れ線グラフは5地点未満の期間、青色の太線は各年の統計値の5年移動平均値。
 1923年、1924年は那覇観測値欠測。

【注】

- この資料においては、沖縄地方の平均気温と降水量の地域平均平年差は、那覇・名護・久米島・宮古島・石垣島・西表島・与那国島の7地点の各平年値との差から算出している。また、上記7地点のうち2地点以上で観測値が存在する期間について算出しているため、統計開始は1897年からとなる。
- 平年値の統計期間は1991～2020年の30年間である。
- 沖縄地方の平均気温の地域平均平年差は、長期的なトレンドの評価のため、小数第2位まで求めている。

4 台風の年間発生数と沖縄県への年間接近数の経年変化

2021年の発生数（赤色の細い実線）は22個だった（平年25.1個）。発生数の5年移動平均（赤色の太い実線）をみると、1960年代半ばごろと1990年ごろにピークがみられ、1990年代後半から2010年ごろまでは少ない傾向となっているが、長期的な変化傾向は明瞭ではない。

沖縄県への2021年の年間接近数（青色の細い実線）は7個だった（平年7.7個）。年間接近数の経年変化に傾向はみられない。

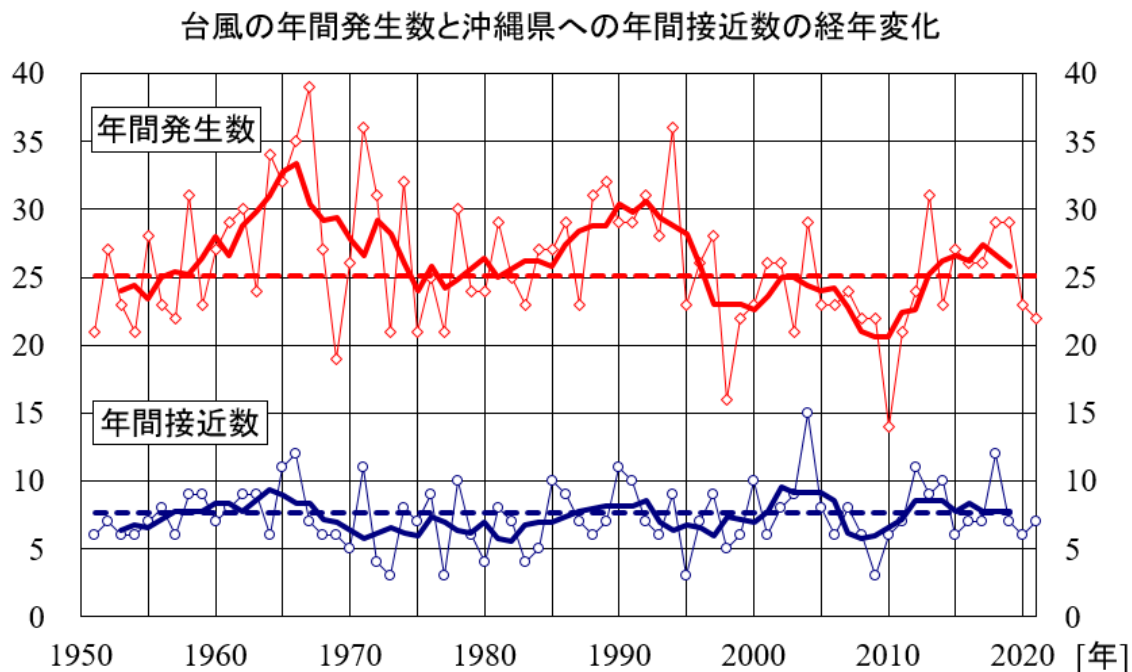


図8 台風の年間発生数と沖縄県への年間接近数の経年変化 [1951年～2021年の71年間]

横軸は西暦 [年]、縦軸は発生数及び沖縄県への接近数を示す。

赤色の菱形がついた細い実線は年間発生数、赤色の太い実線は年間発生数の5年移動平均値、赤色の点線は年間発生数の平年値（25.1個）を示す。また、青色の丸印がついた細い実線は沖縄地方への年間接近数、青色の太い実線は沖縄地方への年間接近数の5年移動平均値、青色の点線は沖縄地方への年間接近数の平年値（7.7個）を示す。

5 生物季節観測表（那覇、南大東島、宮古島、石垣島）

表15 生物季節観測表

観測場所	種別（代替種目）	現象	本年発現	平年値	昨年発現	発現 平年差	最早日	最晩日
			月 日	月 日	月 日			
植物								
那覇	すみれ（りゅうきゅうこすみれ）	開花	2020年11月24日	12月9日	2019年12月9日	-15	10月25日	1月10日
南大東島	すみれ（りゅうきゅうこすみれ）	開花	2020年12月5日	12月14日	2019年11月30日	-9	11月15日	1月7日
那覇	つばき	開花	2020年12月14日	12月30日	2019年12月15日	-16	12月13日	1月20日
宮古島	すみれ（りゅうきゅうこすみれ）	開花	2020年12月25日	12月14日	2019年12月25日	+11	11月29日	2月10日
石垣島	すみれ（りゅうきゅうこすみれ）	開花	2020年12月28日	1月2日	2020年2月27日	-5	11月23日	2月27日
那覇	うめ	開花	2020年12月31日	1月13日	2020年1月6日	-13	12月22日	2月5日
那覇	さくら（ひかんざくら）	開花	1月4日	1月16日	2020年1月6日	-12	12月28日	2月8日
石垣島	うめ	開花	1月4日	1月11日	2020年1月4日	-7	12月16日	2月10日
宮古島	さくら（ひかんざくら）	開花	1月16日	1月17日	2020年2月7日	-1	12月30日	2月7日
石垣島	さくら（ひかんざくら）	開花	1月27日	1月18日	2020年1月29日	+9	12月19日	2月20日
那覇	さくら（ひかんざくら）	満開	2月1日	2月4日	2020年2月3日	-3	1月23日	2月19日
石垣島	さくら（ひかんざくら）	満開	2月8日	2月10日	なし	-2	1月8日	3月2日
宮古島	さくら（ひかんざくら）	満開	2月10日	2月9日	なし	+1	1月23日	3月2日
那覇	すすき	開花	10月27日	10月16日	2020年10月19日	+11	8月1日	10月29日
南大東島	すすき	開花	11月1日	10月24日	2020年10月24日	+8	9月18日	11月13日
宮古島	すすき	開花	11月2日	10月25日	2020年10月26日	+8	10月4日	11月6日
石垣島	すすき	開花	11月4日	10月6日	2020年10月30日	+29	6月26日	11月5日

平年差の“-”は発現が平年に比べて早く、“+”は発現が平年に比べて遅いことを示す。

年をまたいで前年に観測した種目についても含んでいる。

観測は行なっているが、今年度は現象が観測されなかった種目は掲載していない。

※生物季節観測の種目・現象の変更について

気象庁では、2021（令和3）年1月1日より、気候の長期変化（地球温暖化等）及び一年を通じた季節変化やその遅れ進みを全国的に把握することに適した代表的な種目・現象を継続し、その他は廃止となった（動物については全て廃止）。沖縄地方では、うめ（開花）、さくら（開花・満開）、すすき（開花）が継続となる。

本表では、廃止となった観測種目のうち、2021年発現の観測種目が、年界を越えて2020年に発現したすみれ、つばきについても記した（網掛けの種目）。

※平年値に関するお知らせ

気象庁では、2021（令和3）年5月19日から1991～2020年の観測値による新しい平年値の使用を開始しました。また、同日より沖縄地方の地域平均平年差（比）は、那覇、名護、久米島、宮古島、石垣島、西表島及び与那国島の7地点の平年差（比）の平均値に変更しました。

沖縄地方の天候でもこれらを「沖縄地方の天候（2021年5月と春（3月～5月）」より使用しています。