

# 沖縄地方の天候

2019年（平成31年・令和元年）

令和2年1月6日 沖縄气象台  
令和2年1月20日 更新

## 2019年（平成31年・令和元年）の沖縄地方の天候

天候の特徴	1
1 2019年の気温・降水量・日照時間	1
2 天候の経過	2
3 梅雨	8
4 台風	10

### 【参考資料】

1 統計開始からの記録更新表	16
2 2019年の沖縄地方における旬平均気温 ・旬降水量・旬間日照時間の推移	20
3 沖縄地方の年平均気温と年降水量の経年変化	21
4 台風の年間発生数と沖縄県への年間接近数の 経年変化	23
5 生物季節観測表	24

※本報告は令和2年1月20日時点の資料で作成したものです

### 【更新箇所】

台風第27号の経路を速報値から確定値に更新しました（10、11、15ページ）。

本件担当：沖縄气象台 地球環境・海洋課  
お問い合わせ先：098-918-4012

# 2019年（平成31年・令和元年）の沖縄地方の天候

## 天候の特徴

- 冬（2018年12月～2019年2月）は北からの寒気の影響が弱く、沖縄地方の冬の平均気温は統計を開始した1947年以降、最も高い値を更新した。
- 沖縄地方の梅雨入りは5月16日ごろで遅かった（平年は5月9日ごろ）。沖縄地方の梅雨明けは7月10日ごろで（平年は6月23日ごろ）、統計を開始した1951年以降、最も遅くなった。梅雨期間は55日間となった（平年は45日間）。
- 台風の年間発生数は29個で多かった（平年は25.6個）。沖縄県への台風の年間接近数は7個だった（平年は7.4個）。

### 1 2019年の気温・降水量・日照時間

沖縄地方の年平均気温の地域平均平年差は+0.8℃でかなり高く、年降水量の地域平均平年比は127%でかなり多く、年間日照時間の地域平均平年比は93%で少なかった。

表1 2019年の平均気温、降水量及び日照時間

	気温 (℃)	平年差 (℃)	階級	降水量 (mm)	平年比 (%)	階級	日照時間 (h)	平年比 (%)	階級
那覇	23.9	+0.8	++	2637.5	129	+	1665.6	94	-
名護	23.4	+0.8	++	2600.0	129	++	1657.4	94	-
久米島	23.8	+0.9	++	2767.0	131	++	1611.2	92	--
南大東島	24.1	+0.8	++	1754.0	110	+	2092.7	99	0
宮古島	24.4	+0.8	++	2699.0	134	++	1616.0	91	--
石垣島	25.1	+0.8	++	2701.5	128	+	1764.6	95	-
西表島	24.6	+0.9	++	2547.0	111	+	1632.1	94	-
与那国島	24.6	+0.8	++	2649.0	113	+	1466.5	93	-
沖縄地方		+0.8	++		127	++		93	-

（注）平年値の統計期間は1981～2010年である。「階級」の欄の符号は、以下のことを示す。

++：かなり高い(かなり多い)、+：高い(多い)、0：平年並、-：低い(少ない)、--：かなり低い(かなり少ない)

なお、「低い(少ない)」、「平年並」、「高い(多い)」、の階級は、1981～2010年における30年間の観測値をもとに、これらが等しい割合で各階級に振り分けられる(各階級が10個ずつになる)ように決めている。また、値が1981～2010年の下位または上位10%(3位まで)に相当する場合には、「かなり低い(少ない)」または「かなり高い(多い)」と表現する。梅雨入り・梅雨明けの時期の「早い」、「平年並」、「遅い」、の階級についても、同様の方法で決めている。

〔なお、沖縄地方の平均気温、降水量等の気象要素の平年差(比)は、那覇、久米島、宮古島、石垣島及び与那国島における平均気温、降水量等の気象要素の平年差(比)を5地点平均することにより算出している。〕

## 2 天候の経過

### (1) 冬 (2018年12月～2019年2月)

前線や気圧の谷、湿った空気、大陸の高気圧の張り出しに伴う寒気の影響で曇りや雨の日が多かったが、高気圧に覆われて晴れた日もあった。

平均気温は、全ての地点（本章では、断りのない限り気象官署及び特別地域気象観測所の統計値について述べる）で3か月平均気温の高い方からの冬としての極値を更新した。地域平均平年差は+1.9℃とかなり高く、統計を開始した1947年以降、冬としては最も高い値を更新した。降水量は、名護と南大東島を除く全ての地点で平年を上回り、地域平均平年比は132%と多かった。日照時間の地域平均平年比は90%と平年並だった。

表2 2018年12月～2019年2月の3か月間の平均気温、降水量及び日照時間

	気温 (°C)	平年差 (°C)	階級	降水量 (mm)	平年比 (%)	階級	日照時間 (h)	平年比 (%)	階級
那覇	19.5	+1.9	++	359.5	110	0	261.1	88	-
名護	18.8	+1.9	++	302.0	91	0	249.9	83	-
久米島	19.3	+1.9	++	512.5	127	+	191.4	75	--
南大東島	20.1	+1.8	++	275.5	93	0	375.9	105	0
宮古島	20.6	+1.9	++	643.5	159	++	252.0	93	0
石垣島	21.3	+2.1	++	606.5	153	++	262.3	98	0
西表島	20.8	+1.9	++	598.0	122	+	226.8	101	0
与那国島	20.7	+1.7	++	594.0	110	+	171.3	97	0
沖縄地方		+1.9	++		132	+		90	0

### (2) 春 (3月～5月)

低気圧や前線などの影響で曇りや雨の日が多かったが、高気圧に覆われて晴れた日もあった。

平均気温は、全ての地点で平年を上回り、地域平均平年差は+0.8℃とかなり高かった。降水量は、宮古島、石垣島、西表島、与那国島で平年を上回り、地域平均平年比は126%と多かった。日照時間の地域平均平年比は103%と平年並だった。

表3 3月～5月の3か月間の平均気温、降水量及び日照時間

	気温 (°C)	平年差 (°C)	階級	降水量 (mm)	平年比 (%)	階級	日照時間 (h)	平年比 (%)	階級
那覇	22.1	+0.6	+	520.0	93	0	399.7	106	+
名護	21.7	+0.7	+	448.5	82	-	418.9	115	+
久米島	22.2	+0.8	++	551.5	83	-	400.7	110	+
南大東島	22.1	+0.5	+	331.5	80	-	490.4	102	0
宮古島	23.2	+0.8	++	573.5	113	+	394.8	102	0
石垣島	24.2	+0.9	++	699.0	142	+	404.3	101	0
西表島	23.6	+1.0	++	590.0	117	+	381.0	98	0
与那国島	23.6	+0.7	++	1061.0	199	++	315.4	98	0
沖縄地方		+0.8	++		126	+		103	0

(3) 夏 (6月～8月)

太平洋高気圧に覆われて晴れた日もあったが、台風や低気圧、梅雨前線などの影響で曇りや雨の日が多かった。

平均気温は、名護を除く全ての地点で平年を上回り、地域平均平年差は+0.3℃と高かった。降水量は、西表島と与那国島を除く全ての地点で平年を上回り、地域平均平年比は150%とかなり多かった。日照時間は、全ての地点で平年を下回り、地域平均平年比は82%とかなり少なかった。

表4 6月～8月の3か月間の平均気温、降水量及び日照時間

	気温 (℃)	平年差 (℃)	階級	降水量 (mm)	平年比 (%)	階級	日照時間 (h)	平年比 (%)	階級
那覇	28.2	+0.1	0	1087.5	173	++	478.2	77	--
名護	28.0	0.0	0	1189.5	185	++	467.9	76	--
久米島	28.2	+0.1	0	1283.0	227	++	511.4	78	--
南大東島	27.9	+0.1	0	826.0	181	++	636.7	86	--
宮古島	28.5	+0.4	+	841.0	145	+	564.7	86	--
石垣島	29.3	+0.4	+	702.0	117	+	622.2	88	-
西表島	28.7	+0.5	+	453.5	74	-	583.0	85	--
与那国島	28.7	+0.5	+	461.5	90	0	556.8	83	--
沖縄地方		+0.3	+		150	++		82	--

(4) 秋 (9月～11月)

台風や気圧の谷、湿った空気などの影響で曇りや雨の日が多く、大荒れの天気となった所があったが、10月を中心に高気圧に覆われて晴れた日もあった。

平均気温は、全ての地点で平年を上回り、地域平均平年差は+0.4℃と高かった。降水量の地域平均平年比は100%で平年並だった。日照時間の地域平均平年比は97%と平年並だった。

表5 9月～11月の3か月間の平均気温、降水量及び日照時間

	気温 (℃)	平年差 (℃)	階級	降水量 (mm)	平年比 (%)	階級	日照時間 (h)	平年比 (%)	階級
那覇	25.7	+0.7	+	718.0	137	+	488.7	101	0
名護	25.4	+0.9	++	635.5	129	+	479.0	98	0
久米島	25.6	+0.8	++	465.5	97	0	483.2	100	0
南大東島	26.4	+1.1	++	284.0	67	-	572.4	105	+
宮古島	25.4	+0.2	0	636.5	119	+	382.7	85	--
石垣島	25.8	+0.1	0	521.0	84	0	448.5	96	0
西表島	25.4	+0.4	+	739.5	106	0	432.2	99	0
与那国島	25.4	+0.2	0	481.5	63	-	423.4	104	+
沖縄地方		+0.4	+		100	0		97	0

表 6 2019 年月別平均気温・降水量・日照時間の平年差（比）と階級

【1月】

	平均気温 (°C)	平年差 (°C)	階級	降水量 (mm)	平年比 (%)	階級	日照時間 (h)	平年比 (%)	階級
那 覇	18.1	+1.1	+	55.0	51	-	97.4	103	0
名 護	17.4	+1.1	+	52.5	47	--	94.6	99	0
久米島	18.0	+1.3	+	70.0	50	--	70.8	90	0
南大東島	18.5	+0.8	+	37.5	44	-	133.3	110	+
宮古島	19.3	+1.3	++	240.0	183	++	88.4	102	0
石垣島	19.9	+1.3	++	264.5	203	++	82.2	96	0
西表島	19.6	+1.3	++	195.5	116	+	67.4	90	0
与那国島	19.7	+1.3	++	144.5	73	0	34.0	61	-
沖縄地方		+1.3	++		112	+		90	0

【2月】

	平均気温 (°C)	平年差 (°C)	階級	降水量 (mm)	平年比 (%)	階級	日照時間 (h)	平年比 (%)	階級
那 覇	20.0	+2.9	++	156.5	131	+	78.4	90	0
名 護	19.2	+2.7	++	105.0	83	0	69.4	81	0
久米島	19.7	+2.7	++	258.5	179	+	43.8	57	-
南大東島	20.4	+2.6	++	66.0	71	0	131.5	115	+
宮古島	21.3	+3.0	++	159.0	113	0	92.5	112	0
石垣島	22.2	+3.1	++	190.0	136	+	104.1	127	+
西表島	21.5	+2.6	++	229.0	138	+	73.6	96	0
与那国島	21.3	+2.5	++	323.0	205	++	49.9	87	0
沖縄地方		+2.8	++		153	+		95	0

【3月】

	平均気温 (°C)	平年差 (°C)	階級	降水量 (mm)	平年比 (%)	階級	日照時間 (h)	平年比 (%)	階級
那 覇	19.9	+1.0	+	183.5	114	+	129.8	120	+
名 護	19.5	+1.1	+	135.0 )	88	0	129.4	123	+
久米島	19.8	+1.0	+	188.5	93	0	121.9	121	+
南大東島	20.4	+1.0	+	124.5	123	+	176.0	119	+
宮古島	21.0	+1.0	+	230.5	167	+	122.4	109	0
石垣島	21.9	+1.1	+	223.0	170	+	110.4	99	0
西表島	21.4	+1.5	++	188.5	126	0	98.9	104	0
与那国島	21.3 )	+0.9	+	194.5 )	128	+	84.7 )	103	0
沖縄地方		+1.0	+		134	+		110	0

)”付きの値は準完全値（欠測を含むが許容する資料数を満たす）を意味する。

【4月】

	平均気温 (°C)	平年差 (°C)	階 級	降水量 (mm)	平年比 (%)	階 級	日照時間 (h)	平年比 (%)	階 級
那 覇	22.3	+0.9	+	128.0	77	0	119.2	96	0
名 護	21.9	+0.9	+	126.0	73	0	112.6	95	0
久米島	22.4	+1.0	+	184.5	95	0	114.0	94	0
南大東島	22.1	+0.6	+	71.0	64	0	133.7	85	-
宮古島	23.7	+1.3	+	205.5	128	+	131.1	106	0
石垣島	24.8	+1.5	++	339.0	219	++	153.2	122	+
西表島	24.3	+1.8	++	211.0	121	+	149.8	123	+
与那国島	24.3	+1.4	++	205.0	118	+	127.5	128	+
沖縄地方		+1.2	+		127	+		109	0

【5月】

	平均気温 (°C)	平年差 (°C)	階 級	降水量 (mm)	平年比 (%)	階 級	日照時間 (h)	平年比 (%)	階 級
那 覇	24.2	+0.2	0	208.5	90	0	150.7	103	0
名 護	23.8	+0.3	0	187.5	84	0	176.9	127	+
久米島	24.3	+0.3	0	178.5	67	-	164.8	116	+
南大東島	23.9	0.0	0	136.0	68	-	180.7	101	0
宮古島	25.0	+0.2	0	137.5	66	0	141.3	94	0
石垣島	25.8	+0.1	0	137.0	66	-	140.7	87	0
西表島	25.1	-0.1	0	190.5	105	+	132.3	78	-
与那国島	25.1	-0.2	0	661.5	319	++	103.2	74	-
沖縄地方		+0.1	0		122	0		95	0

【6月】

	平均気温 (°C)	平年差 (°C)	階 級	降水量 (mm)	平年比 (%)	階 級	日照時間 (h)	平年比 (%)	階 級
那 覇	26.5	-0.3	-	595.5	241	++	90.7	55	--
名 護	26.1	-0.6	-	707.0	290	++	80.4	51	--
久米島	26.7	-0.1	0	706.0	268	++	96.0	59	--
南大東島	26.2	-0.4	-	521.0	280	++	125.8	59	--
宮古島	27.6	+0.4	+	115.5	62	-	137.8	72	--
石垣島	28.3	+0.3	0	116.0	56	-	158.4	76	-
西表島	28.1	+0.7	++	98.5	50	-	153.1	77	-
与那国島	28.2 )	+0.7	+	186.0 )	113	+	117.4 )	64	--
沖縄地方		+0.2	0		148	+		65	--

)”付きの値は準完全値（欠測を含むが許容する資料数を満たす）を意味する。

【7月】

	平均気温 (℃)	平年差 (℃)	階級	降水量 (mm)	平年比 (%)	階級	日照時間 (h)	平年比 (%)	階級
那 覇	28.9	0.0	0	284.0	201	+	196.2	82	-
名 護	28.8	0.0	0	152.5	101	+	194.1	79	-
久米島	28.9	+0.1	0	342.0	287	++	190.1	74	--
南大東島	28.5	0.0	0	95.5	95	0	265.3	95	-
宮古島	29.1	+0.4	+	354.5	271	++	220.7	89	-
石垣島	29.9	+0.4	+	209.5	161	+	241.7	91	-
西表島	29.2	+0.3	0	173.0	122	+	207.8	82	-
与那国島	29.2	+0.4	+	85.0	61	0	221.8	86	--
沖縄地方		+0.3	+		196	+		84	-

【8月】

	平均気温 (℃)	平年差 (℃)	階級	降水量 (mm)	平年比 (%)	階級	日照時間 (h)	平年比 (%)	階級
那 覇	29.2	+0.5	+	208.0	86	0	191.3	89	-
名 護	29.1	+0.5	+	330.0	133	+	193.4	92	-
久米島	29.1	+0.5	+	235.0	129	+	225.3	95	0
南大東島	29.0	+0.7	+	209.5	123	0	245.6	100	0
宮古島	28.7	+0.2	+	371.0	141	+	206.2	94	-
石垣島	29.6	+0.4	+	376.5	144	+	222.1	94	0
西表島	28.9	+0.6	++	182.0	67	-	222.1	96	0
与那国島	28.8	+0.3	+	190.5	90	0	217.6	95	0
沖縄地方		+0.4	+		118	+		93	-

【9月】

	平均気温 (℃)	平年差 (℃)	階級	降水量 (mm)	平年比 (%)	階級	日照時間 (h)	平年比 (%)	階級
那 覇	28.0	+0.4	+	477.5	183	+	154.2	82	--
名 護	27.9	+0.6	+	375.0	170	+	154.1	79	--
久米島	28.0	+0.6	+	280.0	128	+	179.7	88	-
南大東島	28.7	+1.1	++	180.0	133	+	211.5	92	-
宮古島	27.3	-0.1	0	457.0	199	++	114.4	62	--
石垣島	27.8	-0.1	0	469.5	182	+	143.2	74	-
西表島	27.3	0.0	0	574.5	215	++	142.8	72	-
与那国島	27.2	-0.1	-	357.5	122	+	154.5	85	-
沖縄地方		+0.1	0		163	+		78	--

【10月】

	平均気温 (°C)	平年差 (°C)	階級	降水量 (mm)	平年比 (%)	階級	日照時間 (h)	平年比 (%)	階級
那 覇	26.0	+0.8	+	104.5	68	0	198.8	117	+
名 護	25.6	+0.8	+	156.5	104	0	181.0	107	0
久米島	25.8	+0.8	+	36.5	26	--	183.9	110	+
南大東島	26.5	+1.0	+	49.5	30	-	237.4	132	++
宮古島	25.7	+0.3	0	63.5	41	-	167.7	109	0
石垣島	26.0	+0.1	0	26.5	13	--	194.6	123	+
西表島	25.7	+0.6	+	57.5	27	--	185.9	127	+
与那国島	25.6	+0.2	0	14.5	6	--	168.9	123	+
沖縄地方		+0.4	0		31	--		116	+

)”付きの値は準完全値（欠測を含むが許容する資料数を満たす）を意味する。

【11月】

	平均気温 (°C)	平年差 (°C)	階級	降水量 (mm)	平年比 (%)	階級	日照時間 (h)	平年比 (%)	階級
那 覇	23.1	+1.0	+	136.0	123	0	135.7	110	+
名 護	22.6	+1.2	+	104.0	85	0	143.9	118	+
久米島	22.9	+0.8	+	149.0	122	0	119.6	107	0
南大東島	24.0	+1.2	++	54.5	44	-	123.5	92	-
宮古島	23.1	+0.4	0	116.0	79	0	100.6	90	0
石垣島	23.6	+0.4	0	25.0	16	--	110.7	96	0
西表島	23.2	+0.5	+	107.5	49	-	103.5	111	+
与那国島	23.3	+0.5	0	109.5	44	-	100.0	116	+
沖縄地方		+0.6	+		77	-		104	0

【12月】

	平均気温 (°C)	平年差 (°C)	階級	降水量 (mm)	平年比 (%)	階級	日照時間 (h)	平年比 (%)	階級
那 覇	20.0	+1.3	+	100.5	98	0	123.2	107	0
名 護	19.3	+1.3	++	169.0	176	+	127.6	108	+
久米島	19.9	+1.3	+	138.5	114	+	101.3	101	0
南大東島	21.1	+1.7	++	209.0	179	++	128.4	105	0
宮古島	20.8	+1.1	+	249.0	190	+	92.9	92	-
石垣島	21.1	+1.0	+	325.0	257	++	103.3	103	0
西表島	20.8	+1.3	+	339.5	222	++	94.9	126	+
与那国島	20.6	+0.8	+	177.5	99	0	87.0	134	+
沖縄地方		+1.1	+		152	+		107	+



### 3 梅 雨

- (1) 梅雨入り：5月16日ごろ（平年：5月9日ごろ、2018年：6月1日ごろ）
- (2) 梅雨明け：7月10日ごろ（平年：6月23日ごろ、2018年：6月23日ごろ）
- (3) 特徴

沖縄地方の梅雨入りは5月16日ごろで遅かった。梅雨入り後、沖縄地方は梅雨前線や熱帯低気圧などの影響で曇りや雨の日が多く、荒れた天気や大雨となった所があった。6月11日は、旧東で289.5mm、北大東で213.0mmの日降水量を観測し、旧東では通年として、北大東では6月としての極値を更新した。6月26日は、熱帯低気圧が沖縄本島地方を通過し、那覇で138.0mm、名護で91.0mmの日降水量を観測し、土砂災害や浸水害が発生した。また、名護市では突風による被害が発生した。熱帯低気圧の通過後、梅雨前線は本州付近まで北上し、沖縄近海から遠ざかったが、7月上旬には再び沖縄地方に停滞し、まとまった降水をもたらした。

6月は伊是名で月降水量の多い方からの通年としての極値を更新し、沖縄本島地方の多くの地点で6月としての月降水量の多い方からの極値を更新した。

沖縄地方の梅雨明けは7月10日ごろとなった。これは平年（6月23日ごろ）に比べ17日遅く、統計を開始した1951年以降、最も遅い梅雨明けとなった。これまで最も遅かったのは1976年7月9日である。梅雨期間は55日間で平年より長かった（平年は45日間）。梅雨の時期（5月～6月）の降水量を表7に示す。沖縄地方の降水量の地域平均平年比は138%で多かった。梅雨の時期（5月～6月）の日降水量1mm以上の日数と日照時間を表8に示す。沖縄地方の日照時間の地域平均平年比は79%で平年を下回った。

表7 2019年の梅雨の時期（5月～6月）の降水量

地点	5月の降水量		6月の降水量		5月～6月（2か月間）		
	降水量(mm)	平年値(mm)	降水量(mm)	平年値(mm)	降水量(mm)	平年値(mm)	平年比(%)
那 覇	208.5	231.6	595.5	247.2	804.0	478.8	168
名 護	187.5	222.4	707.0	244.1	894.5	466.5	192
久 米 島	178.5	265.0	706.0	263.9	884.5	528.9	167
南大東島	136.0	200.6	521.0	186.1	657.0	386.7	170
宮 古 島	137.5	207.7	115.5	185.5	253.0	393.1	64
石 垣 島	137.0	206.6	116.0	206.6	253.0	413.3	61
西 表 島	190.5	182.1	98.5	197.8	289.0	379.9	76
与那国島	661.5	207.4	186.0	164.0	847.5	371.4	228
沖縄地方							138

“)”付きの値は準完全値（欠測を含むが許容する資料数を満たす）を意味する。

表8 2019年の梅雨の時期（5月～6月）の日降水量1mm以上の日数と日照時間

地点	日降水量1mm以上の日数		日照時間	
	日数	平年値（日）	時間（h）	平年比（%）
那 覇	30	22.1	241.4	78
名 護	32	23.3	257.3	87
久 米 島	32	23.0	260.8	85
南大東島	26	19.3	306.5	78
宮 古 島	26	19.9	279.1	81
石 垣 島	21	18.8	299.1	81
西 表 島	24	20.6	285.4	77
与那国島	25	21.7	220.6	68
沖縄地方				79

#### (4) 梅雨明けが遅くなった要因

7月上旬まで太平洋高気圧の北への張り出しが弱く、前線が平年より南に位置する状態が続いたため、沖縄地方の梅雨明けが遅くなった。太平洋高気圧を弱めた要因として、①偏西風が平年より南偏し、また日本付近で南へ蛇行したこと、②フィリピン付近で積乱雲の発生が少なく、対流活動が不活発となったことが挙げられる。

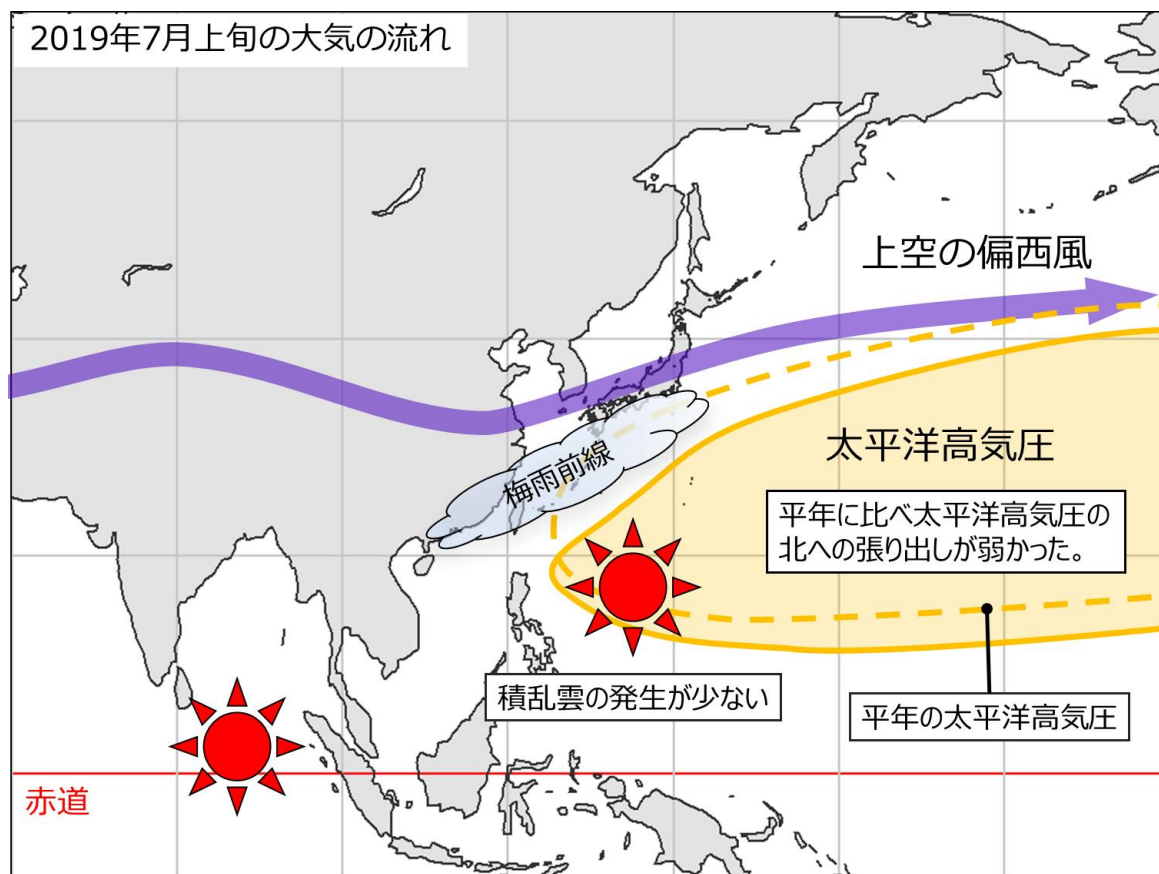


図1 2019年7月上旬の大気の流れ

## 4 台 風

### (1) 台風発生数と沖縄県への接近数<sup>1</sup>

台風の発生数及び沖縄県への接近数を表9に示す。台風の年間発生数は29個が多かった（平年は25.6個）。沖縄県への年間接近数は7個だった（平年は7.4個）。沖縄県に接近した台風と台風が接近した気象官署等<sup>2</sup>を表10に示す。また、沖縄県に接近した台風の経路図を図2に示す。

9月の台風の接近数は3個で平年を上回った（平年は1.7個）。9月の海面気圧（図3）は本州を中心に平年より高かった。太平洋高気圧は平年に比べて本州付近への張り出しが強く、台風は太平洋高気圧の南縁をまわって沖縄県に接近しやすい状況だった。11月の台風の発生数は6個で（平年は2.3個）、統計を開始した1951年以降、11月としては最も多かった（1位タイ）。11月の海面水温平年差（図4）はフィリピン付近からフィリピンのはるか東で海面水温が平年より高く、また海面気圧（図5）は平年より低い状態が明瞭に見られ、対流活動が活発だった。フィリピン付近からフィリピンのはるか東では台風が発生しやすい環境だった。

表9 2019年の台風の月間（年間）発生数及び沖縄県への月間（年間）接近数とその平年値

月	1	2	3	4	5	6	7	8	9	10	11	12	年間
台風発生数	1	1	0	0	0	1	4	5	6	4	6	1	29
（平年値）	(0.3)	(0.1)	(0.3)	(0.6)	(1.1)	(1.7)	(3.6)	(5.9)	(4.8)	(3.6)	(2.3)	(1.2)	(25.6)
台風接近数	0	0	0	0	0	0	1	1	3	2	1	0	7
（平年値）	(—)	(—)	(—)	(0.0)	(0.4)	(0.6)	(1.4)	(2.2)	(1.7)	(0.9)	(0.3)	(0.1)	(7.4)

計算過程に四捨五入を含むため、月の平年値の合計と年の平年値は一致しない。

また、1個の台風が複数の月にまたがって接近する場合があるため、1月～12月の接近数の合計と年間接近数は一致しない場合がある。

1月～3月の月間接近数の平年値にある“—”は、平年値の統計期間（1981年～2010年の30年間）に台風の接近が1個もなかったことを示す。

表10 沖縄県に接近した台風

月	接近数	沖縄県に接近した台風	台風が接近した気象官署等
7月	1個	台風第5号	久米島、宮古島、石垣島、西表島、与那国島
8月	1個	台風第9号	久米島、宮古島、石垣島、西表島、与那国島
9月	3個	台風第13号	那覇、名護、久米島、宮古島、石垣島、西表島、与那国島
		台風第17号	那覇、名護、久米島、宮古島、石垣島、西表島
		台風第18号	宮古島、石垣島、西表島、与那国島
10月	2個	台風第20号	那覇、名護、南大東島
		台風第27号	久米島、宮古島、石垣島、西表島、与那国島

<sup>1</sup> 沖縄県に接近した台風とは、台風の中心が那覇、名護、久米島、南大東島、宮古島、石垣島、西表島及び与那国島のいずれかの気象官署等から300km以内を通過したものをいう。

<sup>2</sup> 気象官署等とは、那覇、名護、久米島、南大東島、宮古島、石垣島、西表島及び与那国島の気象台または特別地域気象観測所のことを意味する。

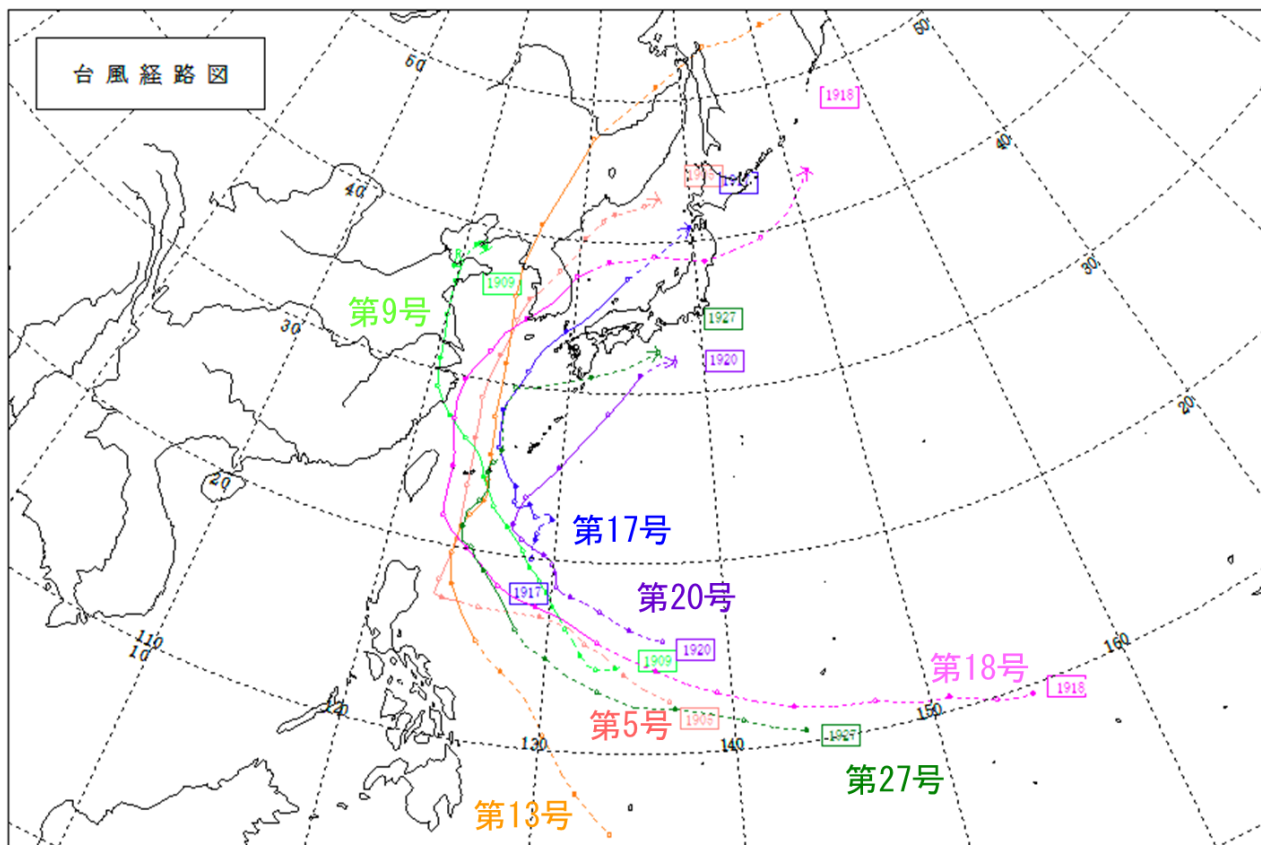


図2 沖縄県に接近した台風の経路図  
 実線は台風、破線は熱帯低気圧の経路を示す。

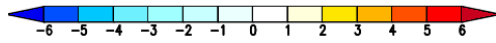
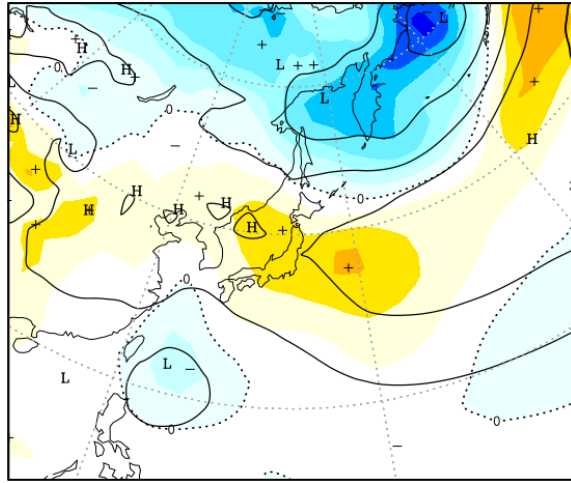


図3 海面気圧 (9月)

海面気圧 (実線) の等値線間隔は 4hPa である。海面気圧の平年からの偏差をカラーで示す。

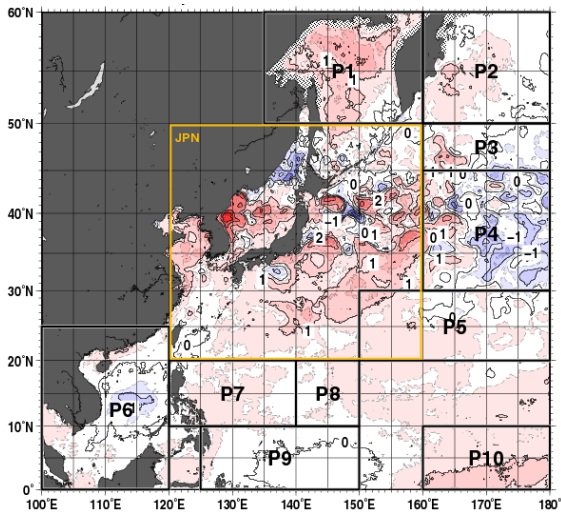


図4 月平均海面水温平年差 (11月)

海面水温の平年からの偏差をカラーで示す。

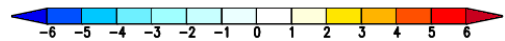
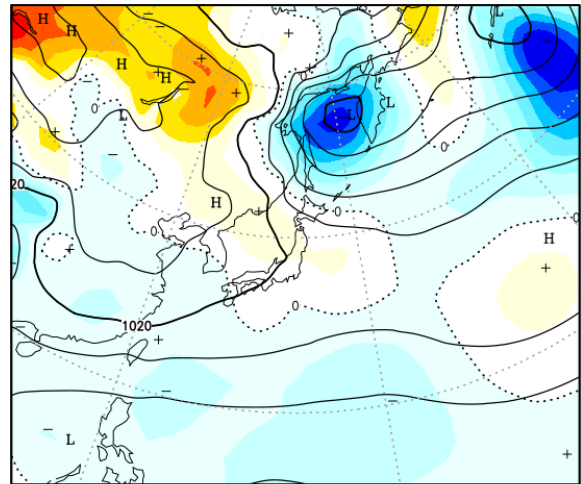


図5 海面気圧 (11月)

海面気圧 (実線) の等値線間隔は 4hPa である。海面気圧の平年からの偏差をカラーで示す。

(2) 気象概況及び台風が接近した気象官署等の観測記録（最大風速が上位3位まで）  
 表中の期間は、雨の降り始めと降り終わりを日単位で示す。

① 台風第5号

7月16日15時にフィリピンの東で発生した台風第5号は、次第に発達しながら沖縄の南を北上し、17日15時には大型の台風となって18日昼前に八重山地方へかなり接近した。台風はその後発達しながら東シナ海を北上し、21日03時朝鮮半島で熱帯低気圧に変わった。

	石垣島	西表島	与那国島
最低海面気圧	991.9 hPa	991.8 hPa	992.4 hPa
起時	7月18日 15時10分	7月18日 15時52分	7月18日 15時32分
最大風速	南南西 21.8 m/s	南南西 17.1 m/s	南南西 16.8 m/s
起時	7月18日 19時01分	7月18日 23時56分	7月18日 23時08分
最大瞬間風速	南南西 30.2 m/s	南南西 26.3 m/s	南西 27.7 m/s
起時	7月18日 17時43分	7月18日 23時50分	7月18日 23時07分
期間降水量	178.5 mm	112.0 mm	53.5 mm
期間	7月17日～19日	7月17日～19日	7月17日～19日

② 台風第9号

8月4日15時にフィリピンの東で発生した台風第9号は、発達しながらゆっくりとした速度で北西へ進み、5日21時に大型の台風となった。その後6日21時には大型で強い台風、7日21時には大型で非常に強い台風、8日21時には大型で猛烈な台風となって8日夜遅くに先島諸島へかなり接近した。その後、勢力を落としながら東シナ海を北西へ進み、10日には華中へ上陸した。

	宮古島	石垣島	西表島
最低海面気圧	960.0 hPa	969.3 hPa	977.2 hPa
起時	8月8日 23時24分	8月8日 23時27分	8月9日 00時10分
最大風速	南 26.2 m/s	北北西 22.1 m/s	西南西 18.5 m/s
起時	8月9日 1時45分	8月8日 20時44分	8月9日 6時59分
最大瞬間風速	南 46.6 m/s	北北西 34.6 m/s	西南西 24.2 m/s
起時	8月9日 1時27分	8月8日 21時10分	8月9日 5時54分
期間降水量	228.5 mm	210.5 mm	47.5 mm
期間	8月7日～10日	8月7日～10日	8月7日～10日

③ 台風第13号

9月2日09時にフィリピンの東で発生した台風第13号は、発達しながら北よりに進み、4日03時には先島諸島の南海上で強い勢力となった。台風は速度を落とし発達しながら北上を続け、5日03時に非常に強い勢力となり、5日昼過ぎには宮古島付近を通過した。その後も非常に強い勢力で東シナ海を北上し、8日09時には中国東北区で温帯低気圧に変わった。

	宮古島	久米島	那覇
最低海面気圧	940.5 hPa	993.6 hPa	997.7 hPa
起時	9月5日 14時01分	9月6日 3時03分	9月6日 3時22分
最大風速	北東 37.2 m/s	東南東 18.3 m/s	南東 16.6 m/s
起時	9月5日 12時15分	9月5日 20時16分	9月5日 23時09分
最大瞬間風速	北東 59.6 m/s	南東 26.9 m/s	南東 27.4 m/s
起時	9月5日 12時15分	9月5日 21時59分	9月5日 23時01分
期間降水量	239.5 mm	102.0 mm	103.5 mm
期間	9月3日～6日	9月3日～6日	9月3日～6日

④ 台風第17号

9月19日09時に沖縄の南で発生した大型の台風第17号は、発達しながら東側で暴風域が広い台風となって北上し、21日03時には宮古島の東海上で、大型で強い台風となった。台風は勢力を維持したまま東シナ海を北上した後、22日には勢力を弱めて対馬海峡を北東に進み、23日09時に日本海で温帯低気圧に変わった。

	那覇	久米島	名護
最低海面気圧	988.4 hPa	981.1 hPa	993.6 hPa
起時	9月21日 5時05分	9月21日 6時43分	9月21日 4時55分
最大風速	南東 26.7 m/s	東南東 23.4 m/s	南 20.3 m/s
起時	9月21日 6時55分	9月21日 5時24分	9月21日 23時44分
最大瞬間風速	南東 41.1 m/s	東南東 34.5 m/s	南南東 33.1 m/s
起時	9月21日 3時55分	9月21日 5時26分	9月21日 12時03分
期間降水量	201.5 mm	146.0 mm	149.0 mm
期間	9月19日～22日	9月19日～22日	9月19日～22日

⑤ 台風第18号

9月28日09時にフィリピンの東で発生した台風第18号は、発達しながら北西に進み、30日09時に与那国島の南の海上で大型の強い台風となった。台風はさらに発達しながら北上し、30日の夜に与那国島付近を通過した。その後勢力を弱めながら東シナ海を北上し、朝鮮半島に上陸した後10月3日15時に日本海で温帯低気圧に変わった。

	与那国島	石垣島	西表島
最低海面気圧	965.2 hPa	994.4 hPa	986.5 hPa
起時	9月30日 20時31分	9月30日 19時16分	9月30日 19時30分
最大風速	東北東 28.6 m/s	東南東 28.5 m/s	南南東 20.5 m/s
起時	9月30日 18時42分	9月30日 19時20分	9月30日 20時31分
最大瞬間風速	東 42.2 m/s	東南東 43.2 m/s	南南東 34.7 m/s
起時	9月30日 18時39分	9月30日 19時23分	9月30日 20時45分
期間降水量	92.0 mm	210.5 mm	306.0 mm
期間	9月30日～10月1日	9月30日～10月1日	9月30日～10月1日

「J」付きの値は資料不足値(欠測を含み許容する資料数を満たさない)を意味する。

⑥ 台風第20号

10月17日09時にフィリピンの東で発生した台風第20号は、発達しながら北西に進み、19日21時には沖縄の南で強い勢力となった。台風は次第に北東へ進路を変え、強い勢力を維持したまま20日夜から21日未明にかけて南大東島の西海上を北東へ進み、21日18時に四国沖で温帯低気圧に変わった。

	南大東島	那覇	名護
最低海面気圧	1003.2 hPa	1008.7 hPa	1009.1 hPa
起時	10月20日 23時46分	10月21日 14時45分	10月21日 15時50分
最大風速	南南西 18.5 m/s	東北東 8.5 m/s	北東 7.4 m/s
起時	10月21日 00時3分	10月20日 13時20分	10月20日 8時58分
最大瞬間風速	南 29.5 m/s	北東 14.4 m/s	北東 12.0 m/s
起時	10月20日 23時54分	10月20日 13時18分	10月20日 9時25分
期間降水量	13.5 mm	48.0 mm	16.0 mm
期間	10月20日～21日	10月20日～21日	10月20日～21日

⑦ 台風第27号

11月20日09時にフィリピンの東で発生した台風第27号は、発達しながら北西へ進み、21日09時には沖縄の南で暴風域を持ったものの、北上を続けて石垣島の南で勢力を弱め、22日21時に宮古島付近で熱帯低気圧に変わった。

	久米島	石垣島	与那国島
最低海面気圧	1013.0 hPa	1010.3 hPa	1011.5 hPa
起時	11月22日 16時17分	11月22日 16時30分	11月22日 5時22分
最大風速	東北東 10.6 m/s	東 10.3 m/s	北 10.3 m/s
起時	11月22日 22時58分	11月22日 7時20分	11月22日 18時03分
最大瞬間風速	東北東 17.5 m/s	東 16.2 m/s	北 13.8 m/s
起時	11月22日 23時27分	11月22日 7時18分	11月22日 17時46分
期間降水量	107.5 mm	0.0 mm	2.0 mm
期間	11月22日～23日	11月22日～23日	11月22日～23日



## 参 考 資 料

## 1 統計開始からの記録更新表

(那覇・名護・久米島・南大東島・宮古島・石垣島・西表島・与那国島)

表11 月の統計値に関する統計開始からの記録更新表  
(各地点での歴代3位まで、“\*”はタイ記録を示す)

月平均気温の高い方から

月	順位	地点名	平均気温 (°C)	平年差 (°C)	これまでの最高 (°C)	統計開始	平年値 (°C)
1月	2位	西表島	19.6*	+1.3	19.9 (2017年)	1955年 1月	18.3
1月	3位	与那国島	19.7	+1.3	20.0 (1988年)	1957年 1月	18.4
2月	1位	南大東島	20.4	+2.6	20.3 (1959年)	1942年 2月	17.8
2月	1位	名護	19.2*	+2.7	19.2 (2009年)	1967年 2月	16.5
2月	1位	那覇	20.0	+2.9	19.9 (2009年)	1891年 2月	17.1
2月	1位	宮古島	21.3	+3.0	20.7 (2009年)	1938年 2月	18.3
2月	1位	石垣島	22.2	+3.1	21.9 (2009年)	1897年 2月	19.1
2月	1位	西表島	21.5	+2.6	21.2 (2009年)	1954年 2月	18.9
2月	1位	与那国島	21.3*	+2.5	21.3 (2009年)	1957年 2月	18.8
2月	2位	久米島	19.7	+2.7	19.8 (2009年)	1959年 2月	17.0
8月	3位	西表島	28.9*	+0.6	29.6 (2017年)	1954年 8月	28.3
9月	3位	南大東島	28.7*	+1.1	29.2 (2017年)	1942年 9月	27.6
12月	3位	南大東島	21.1*	+1.7	21.4 (2018年)	1942年12月	19.4

月平均気温の低い方から

なし

月降水量の多い方から

月	順位	地点名	降水量 (mm)	平年比 (%)	これまでの最大 (mm)	統計開始	平年値 (mm)
5月	1位	与那国島	661.5	319	617.0 (1998年)	1957年 5月	207.4
6月	1位	久米島	706.0	268	640.5 (1969年)	1959年 6月	263.9
6月	3位	名護	707.0	290	851.5 (1969年)	1967年 6月	244.1

月降水量の少ない方から

月	順位	地点名	降水量 (mm)	平年比 (%)	これまでの最少 (mm)	統計開始	平年値 (mm)
10月	1位	与那国島	14.5	6	16.3 (1962年)	1957年10月	227.7
11月	3位	石垣島	25.0	16	17.0 (2004年)	1896年11月	156.5

月最大24時間降水量

月	順位	地点名	降水量 (mm)	観測日	これまでの最大 (mm)	統計開始
5月	1位	与那国島	459.5	5月13日	221.5 (1961年)	1957年 5月
6月	2位	南大東島	308.0	6月11日	421.4 (1957年)	1946年 6月
6月	2位	久米島	230.0	6月10日	254.0 (1994年)	1959年 6月
9月	3位	西表島	270.0]	9月30日	347.0 (2001年)	1957年 9月

“]” 付きの値は資料不足値（欠測を含み許容する資料数を満たさない）を意味する。

月間日照時間の多い方から

月	順位	地点名	日照時間 (時間)	平年比 (%)	これまでの最大 (時間)	統計開始	平年値 (時間)
10月	1位	南大東島	237.4	132	228.7 (1969年)	1947年10月	180.0

月間日照時間の少ない方から

月	順位	地点名	日照時間 (時間)	平年比 (%)	これまでの最少 (時間)	統計開始	平年値 (時間)
6月	1位	名護	80.4	51	92.6 (1982年)	1967年 6月	156.9
6月	2位	久米島	96.0	59	63.4 (1969年)	1959年 6月	163.2
6月	3位	那覇	90.7	55	67.3 (1969年)	1900年 6月	163.6
7月	3位	久米島	190.1	74	154.1 (2010年)	1958年 7月	255.4
9月	1位	宮古島	114.4	62	125.6 (2001年)	1938年 9月	184.6
9月	3位	名護	154.1	79	122.0 (2001年)	1966年 9月	195.6
9月	3位	那覇	154.2	82	141.8 (2016年)	1900年 9月	188.9

年間の記録

順位	地点名	要素	観測値	観測月	統計開始
3位	久米島	月降水量の多い方から(mm)	706.0	6月	1958年 7月
3位	南大東島	月最大24時間降水量(mm)	308.0	6月	1946年 2月
3位	与那国島	月最大24時間降水量(mm)	459.5	5月	1956年11月

表12 日統計値に関する統計開始からの記録更新表  
(各地点での歴代1位のみ、“\*”はタイ記録を示す)

月別の記録

月	地点名	要素	観測値	観測日	統計開始
2月	与那国島	日最高気温の高い方から(℃)	27.7*	2月19日	1957年 2月
4月	久米島	日最高気温の高い方から(℃)	30.2*	4月25日	1959年 4月
4月	与那国島	日最高気温の高い方から(℃)	30.4*	4月25日	1957年 4月
4月	与那国島	日最大10分間降水量(mm)	29.5	4月20日	1957年 4月
4月	名護	日最低気温の高い方から(℃)	25.3	4月25日	1967年 4月
4月	那覇	日最低気温の高い方から(℃)	25.3	4月25日	1891年 4月
4月	宮古島	日最低気温の高い方から(℃)	26.0	4月25日	1938年 4月
4月	石垣島	日最低気温の高い方から(℃)	26.9*	4月30日	1897年 4月
4月	与那国島	日最低気温の高い方から(℃)	26.7	4月24日	1957年 4月
5月	与那国島	日降水量(mm)	437.5	5月13日	1957年 5月
5月	与那国島	日最大1時間降水量(mm)	98.5	5月13日	1957年 5月
6月	久米島	日最大10分間降水量(mm)	22.5	6月10日	1959年 6月
8月	西表島	日最低気温の高い方から(℃)	29.3	8月10日	1954年 8月
9月	西表島	日降水量(mm)	269.5	9月30日	1954年 9月
9月	宮古島	日最大1時間降水量(mm)	72.5	9月 5日	1938年 9月

年間の記録

なし

表13 年の統計値に関する統計開始からの記録更新表  
(各地点での歴代3位まで、“\*”はタイ記録を示す)

年平均気温の高い方から

順位	地点名	平均気温(℃)	平年差(℃)	これまでの最高(℃)	統計開始	平年値(℃)
2位	西表島	24.6	+0.9	24.8 (2016年)	1955年	23.7
3位	南大東島	24.1	+0.8	24.7 (1998年)	1942年	23.3
3位	名護	23.4	+0.8	23.8 (1998年)	1966年	22.6
3位	那覇	23.9	+0.8	24.4 (1998年)	1890年	23.1
3位	久米島	23.8	+0.9	24.2 (1998年)	1958年	22.9
3位	宮古島	24.4	+0.8	24.8 (1998年)	1937年	23.6
3位	石垣島	25.1	+0.8	25.4 (1998年)	1896年	24.3
3位	与那国島	24.6	+0.8	24.8 (1998年)	1956年	23.8

年平均気温の低い方から

なし

年降水量の多い方から

なし

年降水量の少ない方から  
なし

年間日照時間の多い方から  
なし

年間日照時間の少ない方から  
なし

日最高気温35℃以上の日（猛暑日）、日最高気温30℃以上の日（真夏日）、日最低気温25℃以上の日の年間日数と継続日数の記録更新については、該当なし。

## 2 2019年の沖縄地方における旬平均気温・旬降水量・旬間日照時間の推移

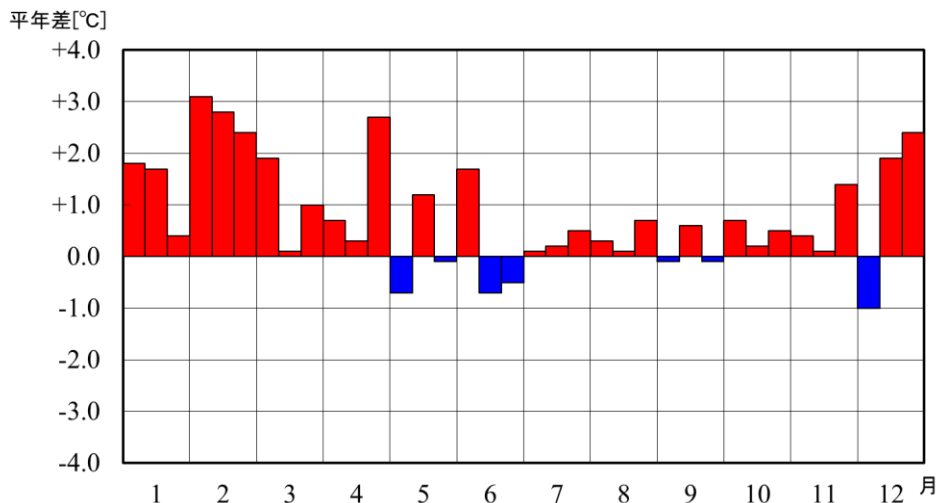


図6 旬平均気温の地域平均平年差の推移

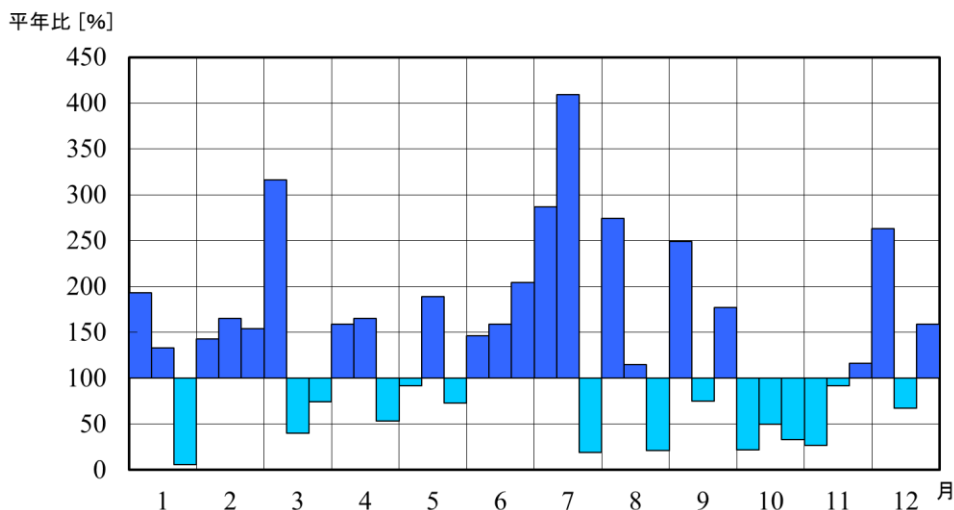


図7 旬降水量の地域平均平年比の推移

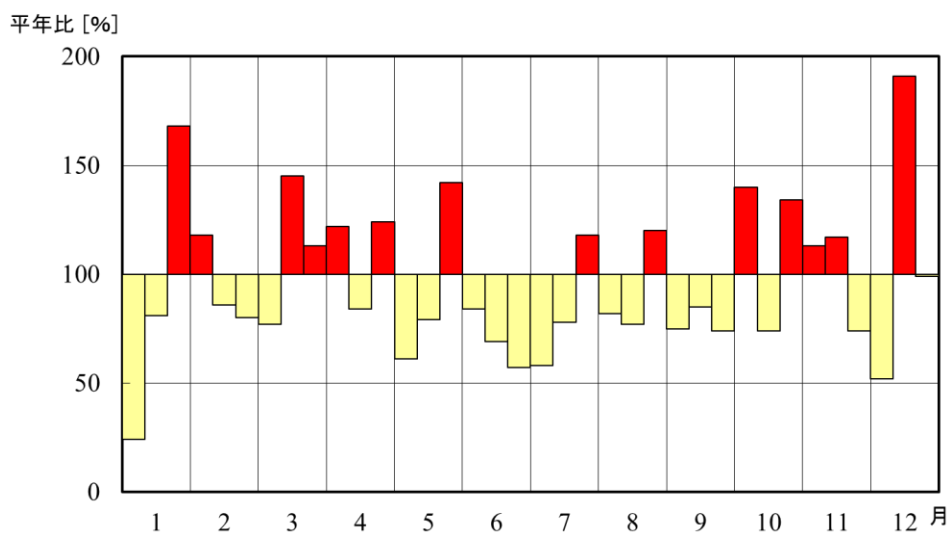


図8 旬間日照時間の地域平均平年比の推移

同一の月にある3本の棒グラフは左から順に上旬、中旬、下旬の地域平均平年差（比）を表している。

### 3 沖縄地方の年平均気温と年降水量の経年変化

#### (1) 年平均気温

沖縄地方の2019年の年平均気温の地域平均<sup>3</sup>は+0.80℃で、平年よりかなり高くなった。年別の変化（折れ線グラフ）をみると様々な変動を繰り返しながら上昇しており、1990年代後半以降は平年を上回る年が多い。5年移動平均（青色の太線）をみると1970年代の中頃以降の昇温傾向が顕著である。1897年の統計開始以降の長期変化傾向（赤色の実線）は、100年間に1.19℃の割合で上昇している。

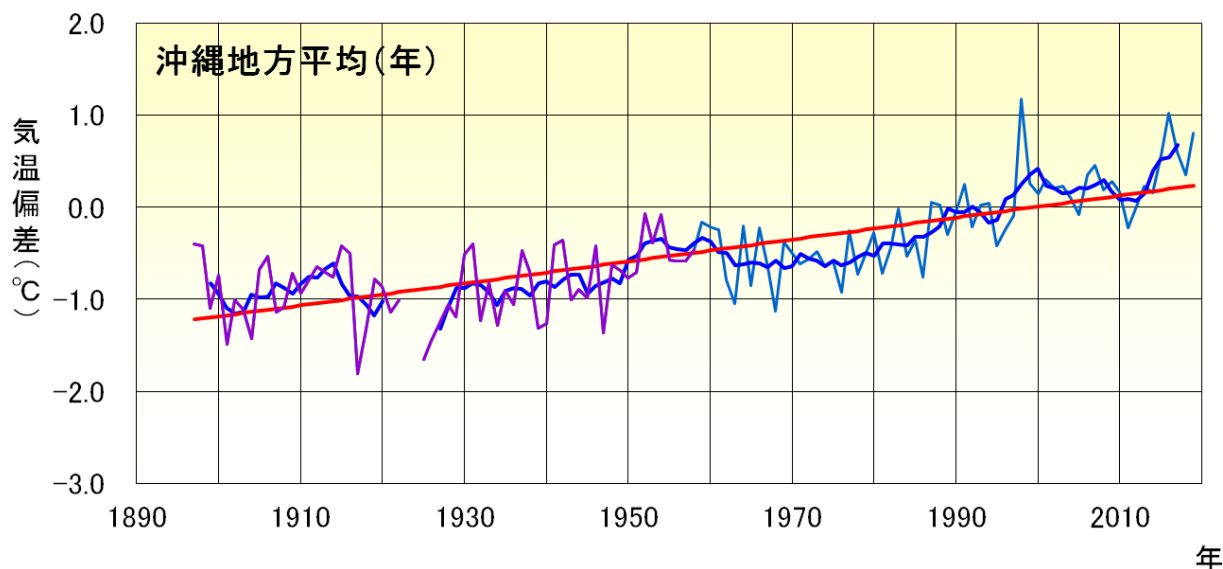


図9 沖縄地方の年平均気温の地域平均<sup>3</sup>の経年変化 [1897年～2019年の123年間]

横軸は西暦 [年]、縦軸は沖縄地方の年平均気温の地域平均<sup>3</sup> [°C] を示す。  
 水色の折れ線グラフは5地点のデータが揃っている期間、紫色の折れ線グラフは5地点未満の期間、青色の太線は各年の統計値の5年移動平均値、赤色の実線は各年の統計値の長期変化傾向。  
 那覇の1927年4月以前は、移転の影響を補正したデータを用いている。  
 1923年、1924年は那覇観測値欠測。2018年は与那国島観測値欠測。

<sup>3</sup>この資料においては、沖縄地方の平均気温と降水量の地域平均<sup>3</sup>は、那覇・久米島・宮古島・石垣島・与那国島の5地点より算出している。また、上記5地点のうち2地点以上で観測値が存在する期間について算出しているため、統計開始は1897年からとなる。

沖縄地方の平均気温の地域平均<sup>3</sup>は、長期的なトレンドの評価のため、小数第2位まで求めている。

(2) 年降水量

沖縄地方の2019年の年降水量の地域平均平年差は+564.0mmで、平年よりかなり多くなった。5年移動平均（青色の太線）をみると1930年代後半から1940年代前半にかけてと、1950年代に多い時期がみられたが、その後は平年に近い値で推移している。平均気温と異なり、明確な長期変化傾向はみられない。

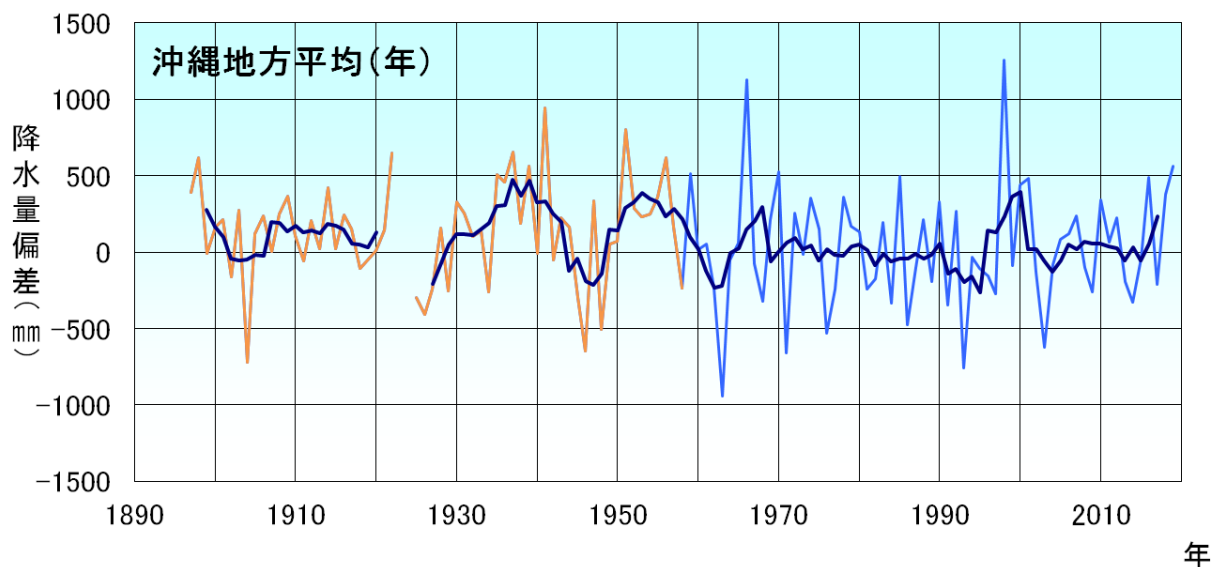


図10 沖縄地方の年降水量の地域平均平年差の経年変化 [1897年～2019年の123年間]

横軸は西暦 [年]、縦軸は沖縄地方の降水量の地域平均平年差 [mm] を示す。  
 水色の折れ線グラフは5地点のデータが揃っている期間、オレンジ色の折れ線グラフは5地点未満の期間、青色の太線は各年の統計値の5年移動平均値。  
 1923年、1924年は那覇観測値欠測。

#### 4 台風の年間発生数と沖縄県への年間接近数の経年変化

2019年の発生数（赤色の細い実線）は29個だった（平年25.6個）。発生数の5年移動平均（赤色の太い実線）をみると、1960年代半ばごろと1990年ごろにピークがみられ、1990年代後半から2010年ごろまでは少ない傾向となっているが、長期的な変化傾向は明瞭ではない。

沖縄県への2019年の年間接近数（青色の細い実線）は7個だった（平年7.4個）。年間接近数の経年変化に傾向はみられない。

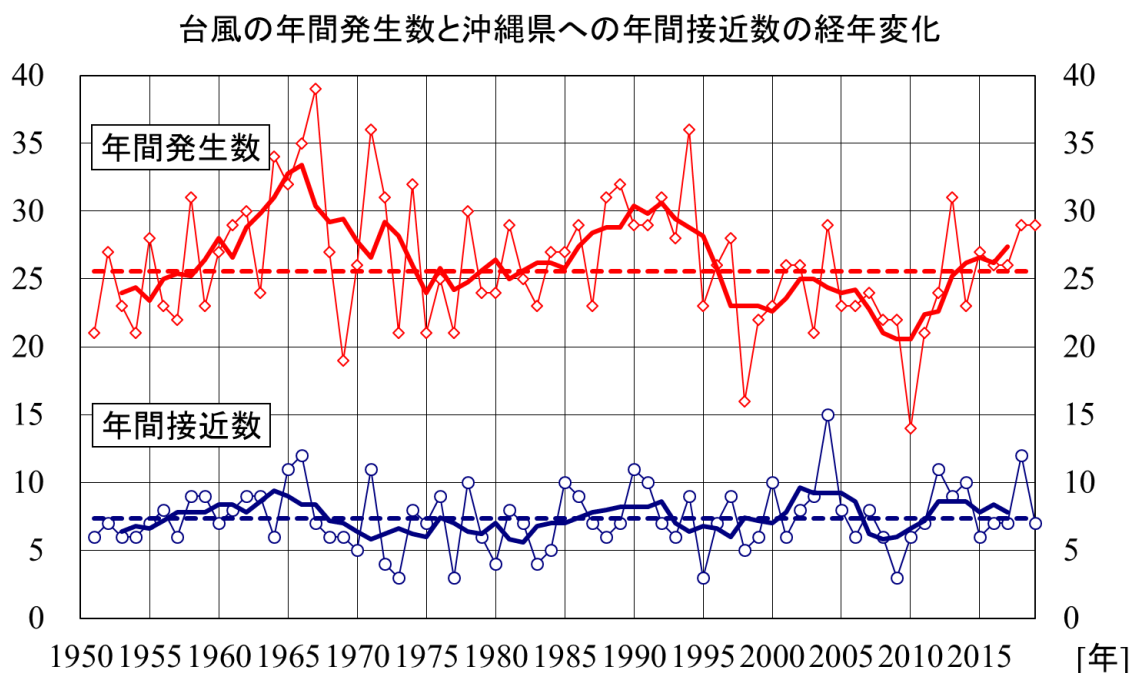


図11 台風の年間発生数と沖縄県への年間接近数の経年変化 [1951年～2019年の69年間]

横軸は西暦 [年]、縦軸は発生数及び沖縄県への接近数を示す。  
 赤色の菱形がついた細い実線は年間発生数、赤色の太い実線は年間発生数の5年移動平均値、赤色の点線は年間発生数の平年値（25.6個）を示す。また、青色の丸印がついた細い実線は沖縄地方への年間接近数、青色の太い実線は沖縄地方への年間接近数の5年移動平均値、青色の点線は沖縄地方への年間接近数の平年値（7.4個）を示す。



5 生物季節観測表（那覇、南大東島、宮古島、石垣島）

表15 生物季節観測表

観測場所	種別（代替種目）	現象	本年発現 月 日	平年値 月 日	昨年発現 月 日	発現 平年差	最早日	最晩日
(1) 植物								
南大東島	スマレ（リュウキュウコスミレ）	開花	2018年12月16日	12月13日	12月14日	+3	11月15日	1月7日
那覇	スマレ（リュウキュウコスミレ）	開花	2018年12月17日	12月16日	12月8日	+1	10月25日	1月10日
那覇	ツバキ	開花	2018年12月19日	1月5日	1月4日	-17	12月13日	1月20日
南大東島	ツバキ	開花	2018年12月28日	12月13日	1月15日	+15	11月6日	1月15日
宮古島	ツバキ	開花	2018年12月31日	1月1日	1月23日	-1	11月29日	1月23日
宮古島	スマレ（リュウキュウコスミレ）	開花	1月1日	12月17日	12月27日	+15	11月29日	2月10日
宮古島	サクラ（ヒカンザクラ）	開花	1月7日	1月16日	1月23日	-9	12月30日	2月5日
那覇	サクラ（ヒカンザクラ）	開花	1月10日	1月18日	1月10日	-8	12月28日	2月8日
石垣島	スマレ（リュウキュウコスミレ）	開花	1月10日	1月1日	12月22日	+9	11月23日	2月5日
石垣島	ツバキ	開花	1月11日	12月24日	12月30日	+18	12月3日	1月15日
石垣島	ウメ	開花	1月13日	1月11日	1月15日	+2	12月16日	2月10日
石垣島	サクラ（ヒカンザクラ）	開花	1月16日	1月16日	1月19日	0	12月19日	2月20日
宮古島	テッポウユリ	開花	1月21日	3月16日	3月5日	-54	1月16日	4月27日
那覇	ウメ	開花	1月25日	1月15日	1月4日	+10	12月22日	2月5日
南大東島	サクラ（ヒカンザクラ）	開花	1月25日	1月20日	1月7日	+5	1月4日	2月9日
石垣島	サクラ（ヒカンザクラ）	満開	2月8日	2月5日	2月7日	+3	1月8日	3月2日
那覇	サクラ（ヒカンザクラ）	満開	2月12日	2月4日	1月30日	+8	1月23日	2月19日
南大東島	サクラ（ヒカンザクラ）	満開	2月12日	2月2日	1月29日	+10	1月21日	3月1日
石垣島	ツツジ（タイワンヤマツツジ）	開花	2月28日	2月8日	2月9日	+20	1月4日	3月31日
石垣島	デイゴ	開花	3月11日	3月5日	3月20日	+6	1月29日	4月15日
石垣島	テッポウユリ	開花	4月20日	3月30日	4月22日	+21	2月8日	4月27日
那覇	テッポウユリ	開花	4月24日	4月14日	4月16日	+10	3月30日	5月10日
南大東島	テッポウユリ	開花	5月13日	4月26日	5月2日	+17	4月4日	5月17日
那覇	サルスベリ	開花	5月27日	6月20日	5月31日	-24	5月31日	7月19日
宮古島	サルスベリ	開花	6月12日	6月22日	6月14日	-10	5月20日	7月23日
石垣島	サルスベリ	開花	6月24日	5月31日	6月18日	+24	4月29日	7月18日
南大東島	サルスベリ	開花	6月28日	5月30日	6月25日	+29	4月22日	7月3日
石垣島	ヒガンバナ（ショウキズイセン）	開花	10月7日	10月1日	10月11日	+6	8月24日	11月6日
那覇	ススキ	開花	10月17日	10月10日	10月22日	+7	8月1日	10月29日
南大東島	ススキ	開花	10月29日	10月20日	10月22日	+9	9月18日	11月13日
宮古島	ススキ	開花	10月29日	10月23日	11月1日	+6	10月4日	11月6日
石垣島	ススキ	開花	11月5日	9月22日	10月30日	+44	6月26日	11月5日

観測場所	種別 (代替種目)	現象	本年発現 月 日	平年値 月 日	昨年発現 月 日	発現 平年差	最早日	最晩日
(2) 動物								
南大東島	ウグイス	初鳴	1月21日	2月22日	1月7日	-32	1月5日	3月20日
那覇	ウグイス	初鳴	2月21日	2月22日	2月19日	-1	1月30日	3月21日
宮古島	ウグイス	初鳴	3月5日	2月22日	3月5日	+11	12月25日	4月3日
南大東島	ツバメ	初見	3月11日	3月19日	2月26日	-8	2月20日	4月14日
宮古島	ツバメ	初見	3月19日	3月17日	なし	+2	2月8日	4月21日
宮古島	ホタル (ミヤコマドボタル)	初見	3月20日	3月31日	3月14日	-11	3月4日	4月28日
石垣島	ツバメ	初見	3月25日	3月11日	4月15日	+14	2月9日	4月24日
石垣島	クサゼミ (イワサキクサゼミ)	初鳴	3月27日	3月31日	4月3日	-4	2月23日	4月23日
宮古島	クサゼミ (イワサキクサゼミ)	初鳴	3月28日	4月3日	4月5日	-6	3月3日	4月27日
石垣島	ウグイス	初鳴	3月28日	2月28日	3月1日	+28	1月1日	3月31日
宮古島	ニイニイゼミ (ミヤコニイニイ)	初鳴	3月29日	4月14日	4月26日	-16	3月25日	5月1日
那覇	ホタル (クロイワボタル)	初見	4月11日	5月4日	4月10日	-23	4月9日	6月13日
那覇	シオカラトンボ (オオシオカラトンボ)	初見	4月23日	5月17日	5月1日	-24	4月13日	8月13日
那覇	クサゼミ (イワサキクサゼミ)	初鳴	5月5日	4月27日	4月24日	+8	4月15日	5月27日
宮古島	クマゼミ	初鳴	5月21日	5月26日	5月26日	-5	4月25日	6月19日
那覇	アブラゼミ (リュウキュウアブラゼミ)	初鳴	5月25日	6月8日	6月6日	-14	5月23日	6月28日
那覇	ニイニイゼミ (クロイワニイニイ)	初鳴	5月27日	6月3日	6月18日	-7	5月2日	6月25日
石垣島	クマゼミ (リュウキュウクマゼミ)	初鳴	6月6日	6月7日	6月12日	-1	5月1日	6月26日
那覇	クマゼミ	初鳴	6月16日	6月22日	6月12日	-6	6月7日	7月13日
南大東島	モズ	初鳴	8月27日	8月31日	9月8日	-4	8月5日	10月25日
宮古島	サシバナンカ	初見	10月9日	10月8日	10月9日	+1	10月4日	10月21日
石垣島	サシバナンカ	初見	10月10日	10月11日	10月10日	-1	9月16日	10月19日

平年差の“-”は発現が平年に比べて早く、“+”は発現が平年に比べて遅いことを示す。  
 年をまたいで前年に発生した現象についても当年に含んでいる。  
 観測は行なっているが、今年度は現象が観測されなかった種目は掲載していない。