

# 沖縄地方の天候

2018年（平成30年）

平成31年1月4日 沖縄気象台

平成31年2月4日（修正）

## 2018年（平成30年）の沖縄地方の天候

天候の特徴	1
1 2018年の気温・降水量・日照時間	1
2 天候の経過	2
3 梅雨	8
4 台風	9

### 【参考資料】

1 統計開始からの記録更新表	19
2 2018年の沖縄地方における旬平均気温 ・旬降水量・旬間日照時間の推移	23
3 沖縄地方の年平均気温と年降水量の経年変化	24
4 台風の年間発生数と沖縄県への年間接近数の 経年変化	26
5 生物季節観測表	27

※本報告は平成31年2月4日時点の資料で作成したものです

（追加、修正箇所：赤字）

- ・沖縄県に接近した台風に第28号を追加し、年間接近数を13個に修正  
（1、9、10、11、18、26ページ）
- ・台風第6号の期間降水量の期間（12ページ）  
南大東島：6月14日～17日、那覇、名護：6月14日～16日
- ・台風第24号の概況（17ページ）  
25日03時にはフィリピンの東で猛烈な勢力となった。

本件担当：沖縄気象台 地球環境・海洋課  
お問い合わせ先：098-918-4012

# 2018年（平成30年）の沖縄地方の天候

## 天候の特徴

- ・ 夏（6月～8月）は台風や熱帯低気圧、湿った空気の影響で記録的な大雨の日があり、7月と夏の沖縄地方の降水量は、それぞれ統計を開始した1946年以来、最も多い値を更新した。
- ・ 台風の年間発生数は29個が多かった（平年は25.6個）。沖縄県への台風の年間接近数は13個で（平年は7.4個）、統計を開始した1951年以来、2番目に多かった。
- ・ 5月は記録的な少雨となり、沖縄地方の梅雨入りは6月1日ごろだった。平年（5月9日ごろ）に比べ23日遅く、統計を開始した1951年以来、2番目に遅い梅雨入りとなった。梅雨明けは6月23日ごろで平年並だった（平年は6月23日ごろ）。梅雨期間は22日間で平年より短かった（平年は45日間）。梅雨期間（5月～6月）の降水量の地域平均平年比は71%で平年より少なかった。

### 1 2018年の気温・降水量・日照時間

沖縄地方の年平均気温の地域平均平年差は+0.4℃でかなり高く、年降水量の地域平均平年比は118%で多く、年間日照時間の地域平均平年比は107%でかなり多かった。西表島の年間日照時間は、統計を開始した1958年以降、最も多い値を更新した。

表1 2018年の平均気温、降水量及び日照時間

	気温 (℃)	平年差 (℃)	階級	降水量 (mm)	平年比 (%)	階級	日照時間 (h)	平年比 (%)	階級
那覇	23.5	+0.4	+	2469.5	121	+	1876.5	106	+
名護	23.0	+0.4	++	2325.0	115	+	1844.5	105	+
久米島	23.4	+0.5	++	2699.5	128	++	1896.0	108	++
南大東島	23.8	+0.5	++	1225.0	77	-	2276.8	107	++
宮古島	23.8	+0.2	+	2635.5	130	++	1845.0	104	+
石垣島	24.6	+0.3	+	2400.0	114	+	1991.7	108	++
西表島	24.1	+0.4	++	2404.0	104	+	1894.7	109	++
与那国島	24.2]	X	X	2313.0	98	0	1763.1]	X	X
沖縄地方		+0.4	++		118	+		107	++

（注）平年値の統計期間は1981～2010年である。「階級」の欄の符号は、以下のことを示す。

++：かなり高い(かなり多い)、+：高い(多い)、0：平年並、-：低い(少ない)、--：かなり低い(かなり少ない)  
 なお、「低い(少ない)」、「平年並」、「高い(多い)」の階級は、1981～2010年における30年間の観測値をもとに、これらが等しい割合で各階級に振り分けられる(各階級が10個ずつになる)ように決めている。また、値が1981～2010年の下位または上位10%（3位まで）に相当する場合には、「かなり低い(少ない)」または「かなり高い(多い)」と表現する。梅雨入り・梅雨明けの時期の「早い」、「平年並」、「遅い」、の階級についても、同様の方法で決めている。

〔なお、沖縄地方の平均気温、降水量等の気象要素の平年差(比)は、那覇、久米島、宮古島、石垣島及び与那国島における平均気温、降水量等の気象要素の平年差(比)を5地点平均することにより算出している。〕

## 2 天候の経過

### (1) 冬 (2017年12月～2018年2月)

前線や気圧の谷、湿った空気、大陸の高気圧の張り出しに伴う寒気の影響で曇りや雨の日が多かった。期間を通して気温の変動が大きかったものの、強い寒気の影響を受けた時期が多く、平均気温は南大東島を除く全ての地点（本章では、断りのない限り気象官署及び特別地域気象観測所の統計値について述べる）で平年を下回り、地域平均平年差は $-0.2^{\circ}\text{C}$ と低かった。降水量は那覇、名護、久米島、宮古島、西表島、与那国島で平年を下回り、地域平均平年比は85%と少なかった。日照時間は全ての地点で平年を下回り、地域平均平年比は83%と少なかった。

表2 2017年12月～2018年2月の3か月間の平均気温、降水量及び日照時間

	気温 ( $^{\circ}\text{C}$ )	平年差 ( $^{\circ}\text{C}$ )	階級	降水量 (mm)	平年比 (%)	階級	日照時間 (h)	平年比 (%)	階級
那覇	17.4	-0.2	-	285.0	87	0	274.3	92	0
名護	16.7	-0.2	-	269.0	81	0	270.7	90	-
久米島	17.3	-0.1	0	299.0	74	-	238.2	93	0
南大東島	18.3	0.0	0	327.5	111	0	298.5	83	-
宮古島	18.4	-0.3	-	341.5	85	0	229.9	85	-
石垣島	19.0	-0.2	-	394.5	100	0	197.7	74	-
西表島	18.7	-0.2	-	409.0	83	-	184.3	82	-
与那国島	18.6	-0.4	-	440.0	81	-	124.3	70	-
沖縄地方		-0.2	-		85	-		83	-

### (2) 春 (3月～5月)

高気圧に覆われて晴れた日が多く、前線や気圧の谷、湿った空気の影響を受けにくかった。平均気温は、全ての地点で平年を上回り（欠測の与那国島を除く）、地域平均気温平年差は $+0.7^{\circ}\text{C}$ とかなり高かった。降水量は、全ての地点で平年を下回り、地域平均平年比は55%とかなり少なかった。特に、南大東島は平年を大幅に下回った。日照時間は、全ての地点で平年を上回り（欠測の与那国島を除く）、地域平均平年比は151%とかなり多かった。

表3 3月～5月の3か月間の平均気温、降水量及び日照時間

	気温 ( $^{\circ}\text{C}$ )	平年差 ( $^{\circ}\text{C}$ )	階級	降水量 (mm)	平年比 (%)	階級	日照時間 (h)	平年比 (%)	階級
那覇	22.4	+0.9	++	259.5	46	--	581.3	154	++
名護	21.8	+0.8	++	379.0	69	-	537.5	148	++
久米島	22.2	+0.8	++	455.0	69	--	551.3	151	++
南大東島	22.5	+0.9	++	63.0	15	--	666.7	138	++
宮古島	22.7	+0.3	+	315.5	62	-	559.9	145	++
石垣島	23.9	+0.6	+	192.5	39	--	618.1	155	++
西表島	23.4	+0.8	++	205.5	41	--	595.0	154	++
与那国島	23.9 ]	X	X	312.0	59	--	554.3 ]	X	X
沖縄地方		+0.7	++		55	--		151	++

"]"付きの値は資料不足値（欠測を含み許容する資料数を満たさない）を意味する。"X"は欠測を意味する。

(3) 夏 (6月～8月)

台風や熱帯低気圧、湿った空気の影響で大雨となった日が多かったため、降水量は、全ての地点で平年を上回った。降水量の地域平均平年比は185%とかなり多く、統計を開始した1946年以来最も大きい値を更新した。平均気温の地域平均平年差は0.0℃で平年並だった。日照時間は、南大東島を除く全ての地点で平年を下回り、地域平均平年比は92%と少なかった。

表4 6月～8月の3か月間の平均気温、降水量及び日照時間

	気温 (℃)	平年差 (℃)	階級	降水量 (mm)	平年比 (%)	階級	日照時間 (h)	平年比 (%)	階級
那覇	28.2	+0.1	0	957.5	152	++	554.8	90	-
名護	28.1	+0.1	0	858.0	133	+	584.1	95	-
久米島	28.1	0.0	0	911.5	161	++	638.8	98	0
南大東島	28.1	+0.3	+	465.0	102	0	755.9	103	0
宮古島	28.1	0.0	0	1303.0	225	++	582.3	88	-
石垣島	28.9	0.0	0	1166.5	195	++	654.2	92	-
西表島	28.3	+0.1	0	1179.0	192	++	621.6	91	-
与那国島	28.3	+0.1	0	980.5	190	++	630.8	94	-
沖縄地方		0.0	0		185	++		92	-

(4) 秋 (9月～11月)

秋の平均気温の地域平均平年差は+0.1℃と平年並だったが、10月は大陸の高気圧の張り出しに伴う寒気の影響を受ける日があり、平均気温の地域平均平年差は-1.1℃とかなり低かった。10月に平均気温の地域平均平年差が-1.0℃以下となったのは、1986年(平年差-1.0℃)以来32年ぶりの低さとなった。降水量の地域平均平年比は126%と多かったが、南大東島、宮古島、石垣島、西表島、与那国島では平年を下回った。日照時間の地域平均平年比は103%で平年並だった。

表5 9月～11月の3か月間の平均気温、降水量及び日照時間

	気温 (℃)	平年差 (℃)	階級	降水量 (mm)	平年比 (%)	階級	日照時間 (h)	平年比 (%)	階級
那覇	25.1	+0.1	0	870.0	166	++	482.3	100	0
名護	24.6	+0.1	0	750.0	152	++	463.9	95	0
久米島	25.0	+0.2	0	908.5	190	++	471.4	98	0
南大東島	25.5	+0.2	0	370.0	87	0	541.3	99	0
宮古島	25.2	0.0	0	527.5	99	0	482.3	107	+
石垣島	25.8	+0.1	0	595.5	96	0	513.6	110	+
西表島	25.2	+0.2	0	565.5	81	0	474.2	108	+
与那国島	25.2	0.0	0	595.5	77	-	410.5	101	0
沖縄地方		+0.1	0		126	+		103	0

表6 2018年月別平均気温・降水量・日照時間の平年差（比）と階級

【1月】

	平均気温 (°C)	平年差 (°C)	階級	降水量 (mm)	平年比 (%)	階級	日照時間 (h)	平年比 (%)	階級
那覇	17.2	+0.2	0	150.5	141	+	74.9	80	-
名護	16.5	+0.2	0	102.5	92	0	74.2	78	-
久米島	17.2	+0.5	0	177.5	128	+	63.8	81	-
南大東島	18.1	+0.4	0	95.0	112	0	88.7	73	-
宮古島	18.3	+0.3	0	187.0	143	+	72.7	84	-
石垣島	19.1	+0.5	0	250.0	191	++	61.1	71	-
西表島	18.7	+0.4	0	194.0	115	+	61.6	83	-
与那国島	18.5	+0.1	0	191.0	96	0	50.3	90	0
沖縄地方		+0.3	0		140	+		81	-

【2月】

	平均気温 (°C)	平年差 (°C)	階級	降水量 (mm)	平年比 (%)	階級	日照時間 (h)	平年比 (%)	階級
那覇	16.9	-0.2	0	84.0	70	0	97.9	112	0
名護	16.2	-0.3	0	91.0	72	0	98.9	115	+
久米島	16.5	-0.5	0	63.0	44	-	93.9	121	+
南大東島	17.7	-0.1	0	60.0	64	0	113.1	99	0
宮古島	17.6	-0.7	-	58.0	41	-	76.7	93	0
石垣島	18.3	-0.8	-	43.5	31	-	68.7	84	0
西表島	17.9	-1.0	-	86.5	52	-	56.5	73	-
与那国島	17.8	-1.0	-	107.5	68	0	29.8	52	-
沖縄地方		-0.6	-		51	-		92	0

【3月】

	平均気温 (°C)	平年差 (°C)	階級	降水量 (mm)	平年比 (%)	階級	日照時間 (h)	平年比 (%)	階級
那覇	19.9	+1.0	+	100.5	62	-	181.6	168	++
名護	19.1	+0.7	+	132.0	86	0	176.8	168	++
久米島	19.7	+0.9	+	192.0	95	0	187.9	187	++
南大東島	20.0	+0.6	+	31.5	31	--	184.3	124	+
宮古島	20.4	+0.4	0	111.0	81	0	173.4	155	++
石垣島	21.5	+0.7	+	43.0	33	-	180.6	161	++
西表島	20.9	+1.0	+	52.5	35	--	173.1	181	++
与那国島	21.0	+0.6	0	227.0	149	+	164.1	199	++
沖縄地方		+0.7	+		84	0		174	++

【4月】

	平均気温 (°C)	平年差 (°C)	階 級	降水量 (mm)	平年比 (%)	階 級	日照時間 (h)	平年比 (%)	階 級
那 覇	21.6	+0.2	0	126.0	76	0	161.3	130	+
名 護	21.0	0.0	0	190.5	111	0	144.8	122	+
久米島	21.5	+0.1	0	189.0	97	0	160.0	132	++
南大東島	22.2	+0.7	+	13.0	12	--	202.5	129	++
宮古島	21.9	-0.5	-	143.0	89	0	132.9	108	0
石垣島	22.9	-0.4	0	67.5	44	-	170.1	136	++
西表島	22.5	0.0	0	70.0	40	--	177.7	146	++
与那国島	22.5 ]	X	X	40.5 )	23	--	156.9 ]	X	X
沖縄地方		-0.1	0		66	-		127	+

“)”付きの値は準完全値（欠測を含むが許容する資料数を満たす）を意味する。

“]”付きの値は資料不足値（欠測を含み許容する資料数を満たさない）を意味する。

“X”は欠測を意味する。

【5月】

	平均気温 (°C)	平年差 (°C)	階 級	降水量 (mm)	平年比 (%)	階 級	日照時間 (h)	平年比 (%)	階 級
那 覇	25.6	+1.6	++	33.0	14	--	238.4	164	++
名 護	25.3	+1.8	++	56.5	25	--	215.9	155	++
久米島	25.5	+1.5	++	74.0	28	--	203.4	143	++
南大東島	25.3	+1.4	++	18.5	9	--	279.9	157	++
宮古島	25.9	+1.1	++	61.5	30	-	253.6	168	++
石垣島	27.2	+1.5	++	82.0	40	-	267.4	165	++
西表島	26.7	+1.5	++	83.0	46	-	244.2	143	++
与那国島	26.8	+1.5	++	44.5	21	--	233.3	167	++
沖縄地方		+1.4	++		27	--		161	++

【6月】

	平均気温 (°C)	平年差 (°C)	階 級	降水量 (mm)	平年比 (%)	階 級	日照時間 (h)	平年比 (%)	階 級
那 覇	27.8	+1.0	++	218.5	88	0	171.7	105	0
名 護	27.4	+0.7	+	343.5	141	+	164.8	105	0
久米島	27.5	+0.7	+	256.5	97	0	183.0	112	+
南大東島	27.2	+0.6	+	183.0	98	0	217.9	102	0
宮古島	27.8	+0.6	+	185.0	100	0	184.4	96	0
石垣島	28.5	+0.5	+	202.5	98	0	203.4	97	0
西表島	27.9	+0.5	+	295.5	149	+	178.8	89	0
与那国島	28.0	+0.5	+	358.0	218	++	184.0	101	0
沖縄地方		+0.7	+		120	+		102	0

【7月】

	平均気温 (°C)	平年差 (°C)	階級	降水量 (mm)	平年比 (%)	階級	日照時間 (h)	平年比 (%)	階級
那 覇	28.3	-0.6	-	429.0	303	++	179.7	75	-
名 護	28.4	-0.4	-	225.5	149	+	201.2	82	-
久米島	28.3	-0.5	-	404.5	340	++	229.7	90	-
南大東島	28.3	-0.2	-	212.0	211	++	264.5	95	-
宮古島	28.2	-0.5	-	517.0	395	++	206.6	84	-
石垣島	29.1	-0.4	-	536.0	411	++	226.0	85	-
西表島	28.7	-0.2	-	278.0	196	++	245.5	97	0
与那国島	28.5	-0.3	-	277.5	200	+	252.4	97	0
沖縄地方		-0.5	-		330	++		86	-

【8月】

	平均気温 (°C)	平年差 (°C)	階級	降水量 (mm)	平年比 (%)	階級	日照時間 (h)	平年比 (%)	階級
那 覇	28.5	-0.2	-	310.0	129	+	203.4	95	0
名 護	28.5	-0.1	0	289.0	116	+	218.1	103	0
久米島	28.6	0.0	0	250.5	138	+	226.1	96	0
南大東島	28.7	+0.4	+	70.0	41	-	273.5	112	+
宮古島	28.2	-0.3	-	601.0	229	++	191.3	87	-
石垣島	29.2	0.0	0	428.0	164	+	224.8	96	0
西表島	28.3	0.0	0	605.5	221	++	197.3	86	-
与那国島	28.4	-0.1	0	345.0	162	+	194.4	85	-
沖縄地方		-0.1	0		164	+		92	-

【9月】

	平均気温 (°C)	平年差 (°C)	階級	降水量 (mm)	平年比 (%)	階級	日照時間 (h)	平年比 (%)	階級
那 覇	28.4	+0.8	++	334.5	128	+	174.6	92	-
名 護	28.0	+0.7	+	319.0	144	+	172.0	88	-
久米島	28.2	+0.8	++	339.0	156	+	202.6	99	0
南大東島	28.2	+0.6	+	142.5	105	+	220.9	96	-
宮古島	28.1	+0.7	++	241.5	105	0	189.3	103	0
石垣島	28.6	+0.7	++	260.5	101	+	210.4	109	0
西表島	27.7	+0.4	+	202.5	76	0	192.1	97	-
与那国島	27.8	+0.5	+	87.0	30	--	196.5	108	0
沖縄地方		+0.7	+		104	0		102	0

【10月】

	平均気温 (°C)	平年差 (°C)	階級	降水量 (mm)	平年比 (%)	階級	日照時間 (h)	平年比 (%)	階級
那 覇	23.9	-1.3	--	375.0	245	++	151.8	90	-
名 護	23.5	-1.3	--	296.0	196	+	143.2	85	-
久米島	23.9	-1.1	--	292.5	211	+	149.0	89	-
南大東島	25.1	-0.4	-	157.5	95	0	159.1	88	-
宮古島	24.2	-1.2	--	213.5	137	+	140.1	91	-
石垣島	24.7	-1.2	--	250.5	122	+	150.2	95	0
西表島	24.4	-0.7	-	312.5	149	+	133.8	92	0
与那国島	24.6	-0.8	-	326.0	143	+	113.0	83	-
沖縄地方		-1.1	--		172	+		90	-

【11月】

	平均気温 (°C)	平年差 (°C)	階級	降水量 (mm)	平年比 (%)	階級	日照時間 (h)	平年比 (%)	階級
那 覇	23.1	+1.0	+	160.5	146	+	155.9	127	+
名 護	22.2	+0.8	+	135.0	110	0	148.7	122	+
久米島	23.0	+0.9	+	277.0	226	++	119.8	107	0
南大東島	23.1	+0.3	0	70.0	56	-	161.3	120	+
宮古島	23.4	+0.7	+	72.5	49	-	152.9	137	++
石垣島	24.0	+0.8	+	84.5	54	-	153.0	132	++
西表島	23.6	+0.9	+	50.5	23	--	148.3	159	++
与那国島	23.3 )	+0.5	0	182.5 )	73	0	101.0 )	118	+
沖縄地方		+0.8	+		110	0		124	+

)”付きの値は準完全値(欠測を含むが許容する資料数を満たす)を意味する。

【12月】

	平均気温 (°C)	平年差 (°C)	階級	降水量 (mm)	平年比 (%)	階級	日照時間 (h)	平年比 (%)	階級
那 覇	20.4	+1.7	++	148.0	144	+	85.3	74	--
名 護	19.7	+1.7	++	144.5	150	+	85.9	73	-
久米島	20.3	+1.7	++	184.0	151	+	76.8	76	-
南大東島	21.4	+2.0	++	172.0	147	+	111.1	90	0
宮古島	21.3	+1.6	++	244.5	186	+	71.1	70	--
石垣島	21.9	+1.8	++	152.0	120	0	76.0	75	-
西表島	21.3	+1.8	++	173.5	113	0	85.8	114	+
与那国島	21.2	+1.4	+	126.5	70	0	87.4	135	+
沖縄地方		+1.6	++		134	+		86	-



### 3 梅 雨

- (1) 梅雨入り：6月1日ごろ（平年5月9日ごろ、昨年5月13日ごろ）
- (2) 梅雨明け：6月23日ごろ（平年6月23日ごろ、昨年6月22日ごろ）
- (3) 特徴

沖縄地方の梅雨入りは平年よりかなり遅く、統計を開始した1951年以来、2番目に遅かった。最も遅かったのは、1963年6月4日である。梅雨明けは平年並だった。梅雨期間は22日間で平年より短かった（平年は45日間）。

5月は、沖縄地方は高気圧に覆われて晴れの日が多く、まとまった雨を観測することが少なかった。5月の降水量は、全ての地点（気象官署及び特別地域気象観測所）で平年を下回り、南大東島では月降水量が18.5mmとなるなど、多くの地点で月降水量の少ない方からの5月としての極値を更新した。

梅雨入り後は、沖縄地方は梅雨前線や湿った空気、台風第5号、台風第6号の影響で曇りや雨の日が多く、6月3日と14日から16日にかけては、沖縄本島地方と先島諸島で大雨となった所があった。

梅雨の時期（5月～6月）の沖縄地方の降水量の地域平均平年比は71%で少なかった。日照時間の地域平均平年比は129%で平年を上回った。

表7 2018年の梅雨の時期（5月～6月）の日降水量1mm以上の日数と日照時間

地点	日降水量1mm以上の日数		日照時間	
	日数	平年値（日）	時間（h）	平年比（%）
那 覇	12	22.1	410.1	133
名 護	16	23.3	380.7	128
久 米 島	16	23.0	386.4	126
南大東島	15	19.3	497.8	127
宮 古 島	16	19.9	438.0	128
石 垣 島	16	18.8	470.8	127
西 表 島	20	20.6	423.0	114
与那国島	18	21.7	417.3	130

表8 2018年の梅雨の時期（5月～6月）の降水量

地点	5月の降水量		6月の降水量		5月～6月（2か月間）		
	降水量(mm)	平年値(mm)	降水量(mm)	平年値(mm)	降水量(mm)	平年値(mm)	平年比(%)
那 覇	33.0	231.6	218.5	247.2	251.5	478.8	53
名 護	56.5	222.4	343.5	244.1	400.0	466.5	86
久 米 島	74.0	265.0	256.5	263.9	330.5	528.9	62
南大東島	18.5	200.6	183.0	186.1	201.5	386.7	52
宮 古 島	61.5	207.7	185.0	185.5	246.5	393.2	63
石 垣 島	82.0	206.6	202.5	206.6	284.5	413.2	69
西 表 島	83.0	182.1	295.5	197.8	378.5	379.9	100
与那国島	44.5	207.4	358.0	164.0	402.5	371.4	108



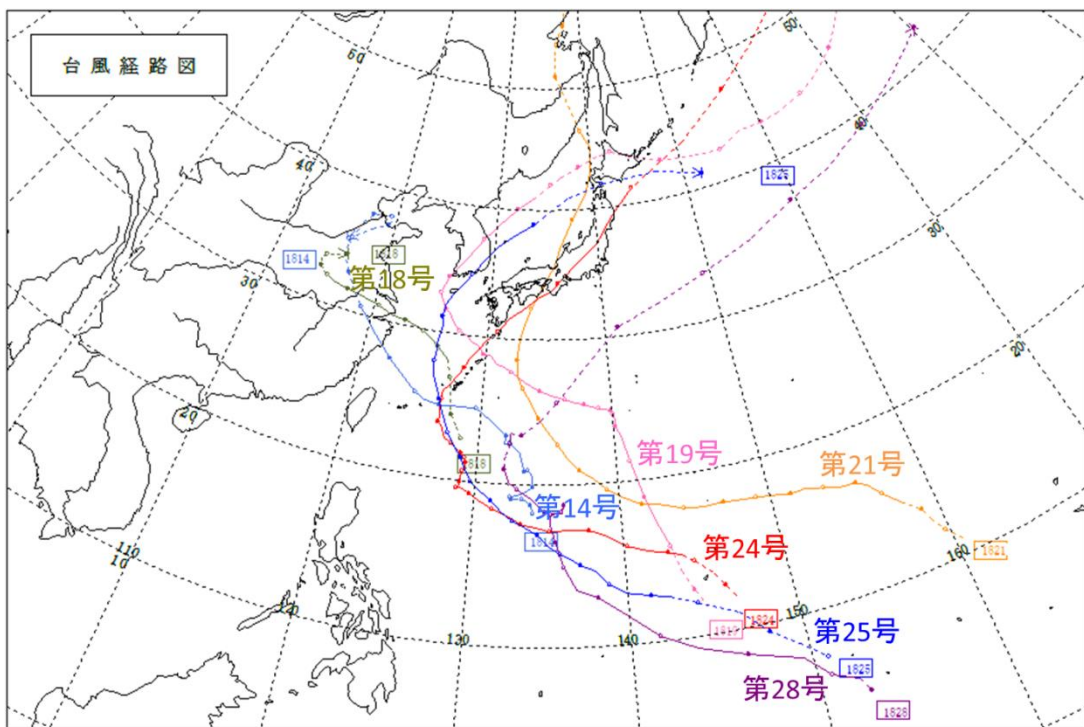
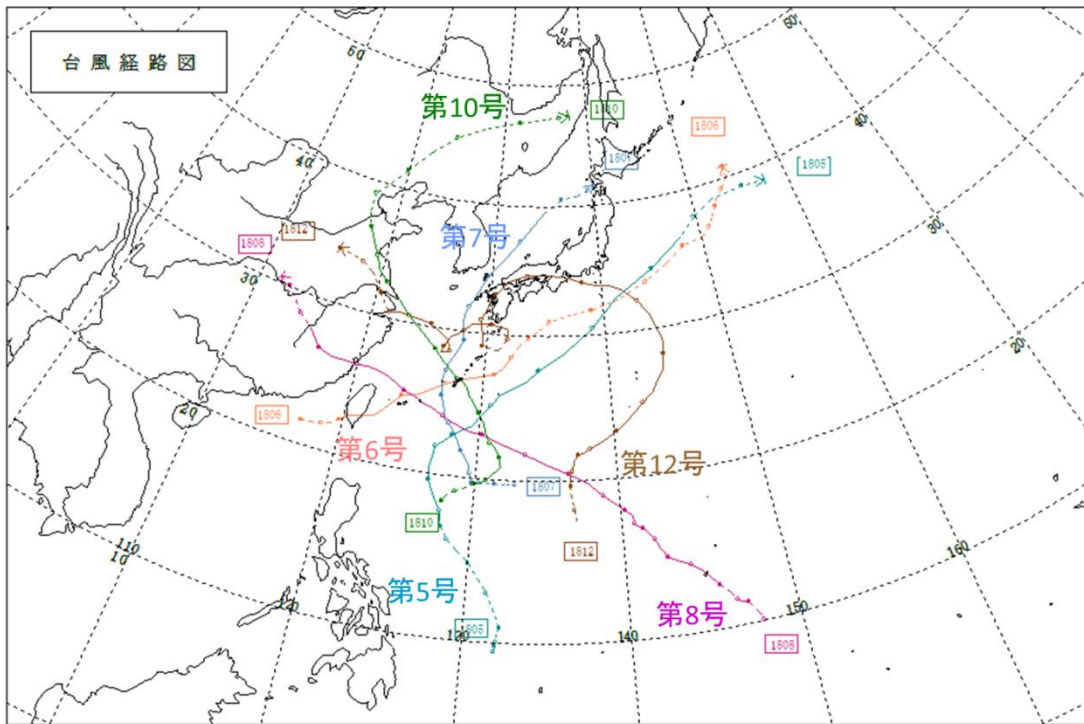


図2 沖縄県に接近した台風の経路図

実線は台風、破線は熱帯低気圧の経路を示す。

上図：台風第5、6、7、8、10、12号 下図：台風第14、18、19、21、24、25、28号

表9 沖縄県に接近した台風

月	接近数	沖縄県に接近した台風	接近があった気象官署等
6月	2個	台風第5号	南大東島
		台風第6号	那覇、名護、久米島、南大東島、宮古島、石垣島、西表島、与那国島
7月	3個	台風第7号	那覇、名護、久米島、宮古島、石垣島
		台風第8号	那覇、名護、久米島、宮古島、石垣島、西表島、与那国島
		台風第10号	那覇、名護、久米島、南大東島
8月	4個	台風第12号	那覇、名護、久米島
		台風第14号	那覇、名護、久米島、南大東島、宮古島、石垣島、西表島、与那国島
		台風第18号	那覇、名護、久米島
		台風第19号	南大東島
9月	2個	台風第21号	南大東島
		台風第24号	那覇、名護、久米島、宮古島、石垣島
10月	1個	台風第25号	那覇、名護、久米島、宮古島、石垣島
11月	1個	台風第28号	南大東島

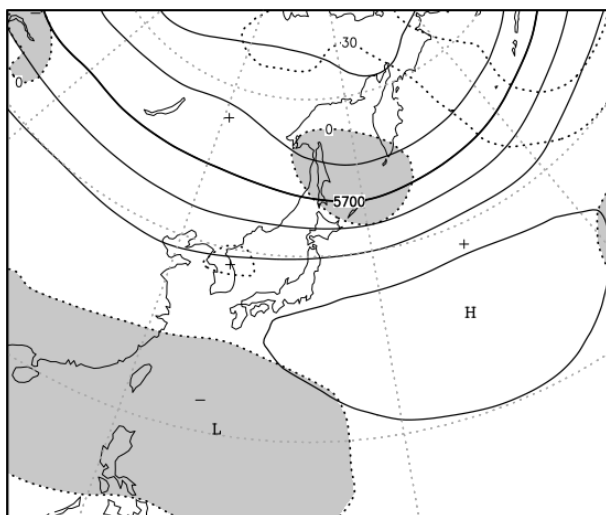


図3 500hPa 面高度 (7月~9月の平均)  
等値線間隔は高度(実線)が60m、平年差(破線)が30mである。陰影部は高度が平年より低い領域を示す。

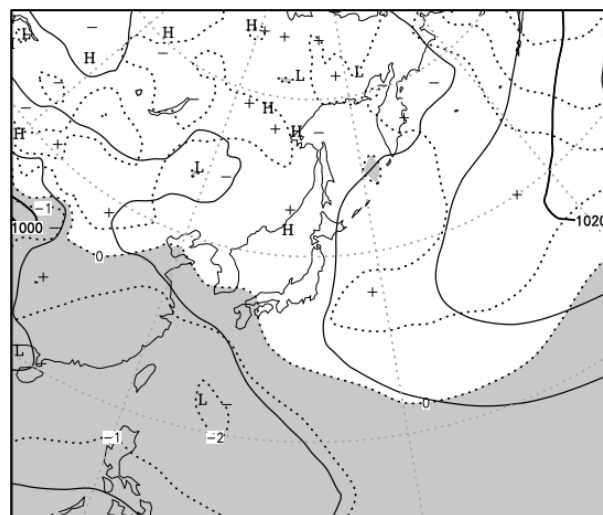


図4 海面気圧 (7月~9月の平均)  
等値線間隔は気圧(実線)が4hPa、平年差(破線)が1hPaである。陰影部は気圧が平年より低い領域を示す。

(2) 気象概況および台風が接近した気象官署等の観測記録（最大風速の上位が3位まで）  
 表中の期間は、雨の降り始めと降り終わりを日単位で示す。

① 台風第5号

6月8日03時にフィリピンの東で発生した大型の台風第5号は、沖縄の南の海上を発達しながら北よりに進み、9日昼頃には進路を北東に変え、その後も発達を続けながら北東に進んだ。10日09時には中心気圧970hPa、中心付近の最大風速は30m/sとなり勢力を維持したまま10日昼頃に南大東島にかなり接近し、その後、速度を速めながら日本の南を北東へ進んだ。

	南大東島
最低海面気圧	977.7 hPa
起時	6月10日 12時54分
最大風速	東 16.9 m/s
起時	6月10日 8時18分
最大瞬間風速	東南東 25.9 m/s
起時	6月10日 8時16分
期間降水量	33.5 mm
期間	6月9日～10日

② 台風第6号

6月15日09時に与那国島の西南西約340kmの海上で発生した台風第6号は、中心付近の最大風速約20m/sの勢力をほぼ維持して東北東へ進み、16日にかけて先島諸島、沖縄本島地方にかなり接近した。その後、台風は南大東島の北海上を北東へ進み、17日09時に日本の南で温帯低気圧に変わった。

	南大東島	那覇	名護
最低海面気圧	1000.6 hPa	993.4 hPa	988.7 hPa
起時	6月16日 20時32分	6月16日 8時50分	6月16日 11時44分
最大風速	南 17.7 m/s	南 17.3 m/s	南南西 17.1 m/s
起時	6月16日 19時34分	6月16日 8時56分	6月16日 10時49分
最大瞬間風速	南 26.1 m/s	南 24.8 m/s	南 24.2 m/s
起時	6月16日 19時31分	6月16日 8時50分	6月16日 9時35分
期間降水量	79.5 mm	160.0 mm	298.0 mm
期間	6月14日～17日	6月14日～16日	6月14日～16日

※期間降水量は、熱帯低気圧の影響を受けた14日を含む。

③ 台風第7号

6月29日09時にフィリピンの東で発生した台風第7号は、ゆっくりとした速度で西へ進んだ後、沖縄の南で発達しながら北よりに向きを変え、7月1日には暴風域を伴って時速20kmの速度で北上を続けた。2日03時には中心気圧970hPa、中心付近の最大風速30m/sの勢力で久米島にかなり接近した。台風はその後やや発達したが、九州の西海上で勢力を弱め、対馬付近を通り4日15時に日本海で温帯低気圧に変わった。

	那覇	名護	久米島
最低海面気圧	989.7 hPa	991.7 hPa	971.0 hPa
起時	7月2日 3時48分	7月2日 7時50分	7月2日 3時56分
最大風速	南東 20.6 m/s	南東 18.7 m/s	西南西 16.2 m/s
起時	7月2日 2時33分	7月2日 4時17分	7月2日 5時48分
最大瞬間風速	東南東 34.4 m/s	南東 30.4 m/s	西南西 26.9 m/s
起時	7月2日 2時30分	7月2日 4時15分	7月2日 6時14分
期間降水量	182.5 mm	106.0 mm	43.5 mm
期間	7月1日～2日	7月1日～2日	7月1日～2日

④ 台風第8号

7月4日21時にマリアナ諸島で発生した台風第8号は、発達しながら北西へ進み、6日09時には中心気圧950hPa、中心付近の最大風速が45m/sの非常に強い台風となって西北西へ進んだ。台風はその後発達し、9日09時には中心気圧915hPa、中心付近の最大風速55m/sの大型で猛烈な台風となった。台風はその後、10日00時には、非常に強い勢力に変わり、南大東島の南の海上を時速30kmの速さで西北西へ進み、10日昼前に暴風域を広げ、非常に強い勢力を維持したまま10日夕方に宮古島付近を通った。台風はその後非常に強い勢力を維持して、10日夜から11日未明にかけて八重山地方の北の海上を西北西へ進み、11日に華南に上陸した。

	西表島	石垣島	宮古島
最低海面気圧	976.2 hPa	974.2 hPa	945.5 hPa
起時	7月10日 20時34分	7月10日 18時17分	7月10日 16時23分
最大風速	西南西 30.1 m/s	南西 27.5 m/s	北東 25.9 m/s
起時	7月10日 21時25分	7月10日 21時16分	7月10日 15時17分
最大瞬間風速	西南西 42.4 m/s	西北西 39.8 m/s	北東 43.1 m/s
起時	7月10日 21時25分	7月10日 17時46分	7月10日 15時08分
期間降水量	185.5 mm	178.0 mm	148.0 mm
期間	7月10日～11日	7月10日～11日	7月10日～11日

⑤ 台風第10号

7月18日21時にフィリピンの東で発生した台風第10号は、発達しながら北東へ進み、20日03時に南大東島の南海上で中心気圧985hPa、最大風速25m/s、強風半径東側500km、西側330kmの勢力となった。台風はその後、勢力を維持したまま北北西に向きを変え、21日08時過ぎに沖縄本島地方を通過した。通過後も勢力を維持したまま東シナ海を北西へ進み、22日に華中に上陸した。

	南大東島	那覇	名護
最低海面気圧	995.8 hPa	986.6 hPa	984.1 hPa
起時	7月21日 2時08分	7月21日 8時19分	7月21日 8時33分
最大風速	南東 17.4 m/s	南南西 14.0 m/s	南 13.8 m/s
起時	7月21日 3時44分	7月21日 14時57分	7月21日 14時42分
最大瞬間風速	南東 30.5 m/s	南南西 20.6 m/s	南南西 21.1 m/s
起時	7月21日 3時54分	7月21日 14時55分	7月21日 14時24分
期間降水量	67.5 mm	28.0 mm	32.0 mm
期間	7月20日～22日	7月20日～22日	7月20日～22日

⑥ 台風第12号

7月24日21時にフィリピンの東で発生した台風第12号は、発達しながら小笠原諸島の南の海上を北東へ進み、28日頃から次第に向きを北西へ変え、29日01時には三重県伊勢市付近に上陸した。その後、台風は勢力を弱めたものの、30日から8月2日にかけてやや発達しながら種子島・屋久島付近及び東シナ海で複雑な動きをした後、西よりに進み、華中に上陸した。なお、2日未明には中心付近の最大風速18m/sで久米島に約240kmまで接近した。

	那覇	名護	久米島
最低海面気圧	999.5 hPa	999.1 hPa	999.0 hPa
起時	8月1日 15時46分	8月2日 5時27分	8月2日 5時35分
最大風速	南西 13.3 m/s	西南西 9.5 m/s	西南西 9.1 m/s
起時	8月2日 13時45分	8月2日 10時18分	8月2日 8時46分
最大瞬間風速	南西 19.0 m/s	西南西 18.6 m/s	西 17.4 m/s
起時	8月2日 13時38分	8月2日 10時12分	8月2日 6時08分
期間降水量	54.5 mm	49.5 mm	54.0 mm
期間	7月30日～8月3日	7月30日～8月3日	7月30日～8月3日

⑦ 台風第 14 号

8 月 8 日 09 時にフィリピンの東で発生した台風第 14 号は、日本の南の海上を北よりに進み、11 日夜から 12 日朝にかけて中心付近の最大風速 20m/s の勢力で沖縄本島と宮古島の間を西へ進んだ。その後、台風は勢力を維持したまま、宮古島の北西海上を北西へ進み 12 日に華中に上陸した。

	石垣島	久米島	那覇
最低海面気圧	992.7 hPa	993.3 hPa	992.9 hPa
起時	8月12日 3時51分	8月11日 17時26分	8月11日 16時44分
最大風速	北北西 13.7 m/s	南東 13.2 m/s	東南東 12.9 m/s
起時	8月12日 5時20分	8月12日 14時46分	8月12日 14時22分
最大瞬間風速	北 21.6 m/s	南東 19.2 m/s	東南東 20.8 m/s
起時	8月12日 5時28分	8月12日 12時53分	8月12日 16時15分
期間降水量	63.0 mm	24.0 mm	6.5 mm
期間	8月10日～12日	8月10日～12日	8月10日～12日

⑧ 台風第 18 号

8 月 14 日 09 時に沖縄の南で発生した熱帯低気圧は北北西に進み、15 日 09 時には沖縄本島と久米島の間を北上した。その後、熱帯低気圧は 15 日 15 時に久米島の北約 200km の海上で台風第 18 号となり、中心付近の最大風速 18m/s の勢力で東シナ海を北西へ進み、17 日に華中に上陸した。

	那覇	名護	久米島
最低海面気圧	997.0 hPa	998.3 hPa	997.8 hPa
起時	8月15日 4時46分	8月15日 5時35分	8月15日 6時10分
最大風速	南南西 16.4 m/s	南 16.0 m/s	南南西 10.5 m/s
起時	8月15日 16時00分	8月15日 14時46分	8月15日 15時59分
最大瞬間風速	南南西 23.8 m/s	南 22.8 m/s	南 19.8 m/s
起時	8月15日 18時02分	8月15日 14時40分	8月15日 16時48分
期間降水量	178.5 mm	152.0 mm	92.5 mm
期間	8月15日～17日	8月15日～17日	8月15日～17日



⑨ 台風第19号

8月16日09時にマリアナ諸島で発生した台風第19号は、発達しながら北北西へ進み、18日は小笠原諸島の西の海上へ進んだ。その後台風は進路を西よりに変えて進み、21日には中心付近の最大風速が45m/sの非常に強い勢力となって08時には南大東島の北北東約220kmまで接近した。台風はその後も勢力を維持したまま、22日にかけて奄美大島の北海上を北西へ進み、その後進路を北東に変え、24日に朝鮮半島に上陸した。

	南大東島
最低海面気圧	991.2 hPa
起時	8月21日 4時39分
最大風速	西南西 15.2 m/s
起時	8月21日 9時54分
最大瞬間風速	西南西 25.5 m/s
起時	8月21日 7時49分
期間降水量	5.0 mm
期間	8月20日～21日

⑩ 台風第21号

8月28日03時に南鳥島付近で発生した台風第21号は、発達しながら西へ進み、9月1日には猛烈な勢力となって日本の南の海上を北東に進んだ。その後台風の勢力はやや弱まったが、9月3日09時には中心気圧940hPa、中心付近の最大風速45m/sの非常に強い勢力で南大東島の北東約210kmまで接近した。台風はその後も勢力を維持したまま北よりに進み、次第に沖縄地方から遠ざかって、4日12時前に徳島県南部に上陸した。

	南大東島
最低海面気圧	993.0 hPa
起時	9月3日 12時29分
最大風速	北西 15.5 m/s
起時	9月3日 9時39分
最大瞬間風速	北西 26.0 m/s
起時	9月3日 11時37分
期間降水量	45.5 mm
期間	9月2日～3日

⑪ 台風第 24 号

9月21日15時にマリアナ諸島で発生した台風第24号は、発達しながら西北西へ進み、25日03時にはフィリピンの東で猛烈な勢力となった。25日21時には沖縄の南で非常に強い勢力となり停滞した。26日にはゆっくりと北上し、29日午前中にかけて宮古島地方の東の海上を北へ進んだ後、29日午後、大型で非常に強い勢力で沖縄本島地方にかなり接近した。その後は大型で非常に強い勢力を維持したまま30日午前に屋久島付近を北東へ進み、20時頃和歌山県に上陸した。

	那覇	久米島	名護
最低海面気圧	954.2 hPa	953.4 hPa	953.7 hPa
起時	9月29日 14時54分	9月29日 13時31分	9月29日 15時54分
最大風速	西南西 34.0 m/s	北西 25.8 m/s	南東 25.3 m/s
起時	9月29日 18時18分	9月29日 16時17分	9月29日 12時35分
最大瞬間風速	西南西 53.1 m/s	北西 45.4 m/s	東南東 43.9 m/s
起時	9月29日 18時15分	9月29日 16時12分	9月29日 12時34分
期間降水量	200.5 mm	219.5 mm	190.0 mm
期間	9月27日～30日	9月27日～30日	9月27日～30日

⑫ 台風第 25 号

9月29日15時にマリアナ諸島で発生した台風第25号は、発達しながら西北西へ進み、10月1日21時にはフィリピンの東で猛烈な勢力となり、2日21時には大型で猛烈な台風となった。その後台風は勢力を弱め、3日03時には大型で非常に強い勢力に、沖縄の南の海上に達した際には大型で強い勢力となった。その後、4日から5日にかけて宮古島と久米島の間を勢力を維持しながら北北西へ進み、5日00時には久米島の西約40kmまで接近した。その後も台風は勢力を維持したまま東シナ海を北へ進み、6日に朝鮮半島に上陸した。

	那覇	名護	久米島
最低海面気圧	988.1 hPa	992.4 hPa	979.3 hPa
起時	10月4日 23時39分	10月5日 0時42分	10月5日 0時4分
最大風速	南東 22.5 m/s	南 21.3 m/s	東南東 20.4 m/s
起時	10月4日 23時39分	10月5日 9時46分	10月4日 23時30分
最大瞬間風速	南東 36.2 m/s	南東 31.4 m/s	南西 29.5 m/s
起時	10月5日 0時55分	10月5日 0時44分	10月5日 11時30分
期間降水量	174.5 mm	204.5 mm	153.5 mm
期間	10月3日～5日	10月3日～5日	10月3日～5日

⑬ 台風第 28 号

11 月 21 日 03 時にトラック諸島近海で発生した台風第 28 号は、発達しながら西北西に進んだ後、23 日にはフィリピンの東で中心付近の最大風速が 40m/s の強い勢力となり、進路を北西に変えて進んだ。その後台風は徐々に勢力を弱め、26 日 21 時には沖縄の南の海上で熱帯低気圧となったが、27 日 09 時には発達して再び台風となって南大東島の南南東約 290km まで接近した後、27 日 15 時には熱帯低気圧となった。その後 28 日には日本の南で温帯低気圧に変わり北東に進んだ。

	南大東島
最低海面気圧	1013.3 hPa
起時	11月27日 13時55分
最大風速	東北東 9.7 m/s
起時	11月27日 18時01分
最大瞬間風速	北東 16.6 m/s
起時	11月27日 17時18分
期間降水量	2.5 mm
期間	11月27日

参 考 資 料

1 統計開始からの記録更新表

(那覇・名護・久米島・南大東島・宮古島・石垣島・西表島・与那国島)

表10 月の統計値に関する統計開始からの記録更新表  
(各地点での歴代3位まで、“\*”はタイ記録を示す)

月平均気温の高い方から

月	順位	地点名	平均気温 ℃	平年差 ℃	これまでの最高 ℃ (西暦年)	統計開始	平年値 ℃
5月	1位	与那国島	26.8*	+1.5	26.8 (2016)	1957年 5月	25.3
5月	2位	名護	25.3*	+1.8	25.9 (1998)	1967年 5月	23.5
5月	3位	久米島	25.5*	+1.5	26.0 (1998)	1959年 5月	24.0
5月	3位	石垣島	27.2*	+1.5	27.4 (2016)	1897年 5月	25.7
5月	3位	西表島	26.7*	+1.5	27.4 (1954)	1954年 5月	25.2
12月	1位	南大東島	21.4	+2.0	21.3 (2004)	1942年12月	19.4
12月	2位	名護	19.7	+1.7	19.8 (2016)	1966年12月	18.0
12月	2位	那覇	20.4	+1.7	20.5 (2016)	1890年12月	18.7
12月	2位	久米島	20.3	+1.7	20.7 (2016)	1958年12月	18.6
12月	3位	宮古島	21.3*	+1.6	21.6 (2016)	1938年12月	19.7
12月	3位	石垣島	21.9	+1.8	22.3 (1994)	1896年12月	20.1

月平均気温の低い方から

なし

月降水量の多い方から

月	順位	地点名	降水量 mm	平年比 %	これまでの最大 mm (西暦年)	統計開始	平年値 mm
6月	2位	与那国島	358.0*	218	396.0 (1970)	1957年 6月	164.0
7月	2位	宮古島	517.0	395	551.4 (1952)	1938年 7月	130.8

月降水量の少ない方から

月	順位	地点名	降水量 mm	平年比 %	これまでの最少 mm (西暦年)	統計開始	平年値 mm
4月	1位	南大東島	13.0*	12	13.0 (1977)	1942年 4月	111.8
5月	1位	南大東島	18.5	9	29.0 (2007)	1942年 5月	200.6
5月	3位	名護	56.5	25	30.0 (1991)	1967年 5月	222.4
5月	3位	久米島	74.0	28	32.0 (1991)	1959年 5月	265.0
5月	3位	与那国島	44.5	21	26.5 (2000)	1957年 5月	207.4
11月	2位	西表島	50.5	23	10.5 (2004)	1954年11月	221.2

月最大24時間降水量

月	順位	地点名	降水量 mm	観測日	これまでの最大 mm (西暦年)	統計開始
7月	2位	宮古島	243.0	7月 5日	318.3 (1949)	1947年 7月
7月	3位	石垣島	276.5	7月 5日	304.0 (1981)	1900年 7月
8月	2位	西表島	262.5	8月17日	340.5 (2015)	1971年 8月

月間日照時間の多い方から

月	順位	地点名	日照時間 h	平年比 %	これまでの最大 h (西暦年)	統計開始	平年値 h
3月	1位	名護	176.8	168	154.5 (2002)	1967年 3月	105.0
3月	1位	久米島	187.9	187	173.8 (1967)	1959年 3月	100.7
3月	1位	西表島	173.1	181	159.9 (1977)	1959年 3月	95.5
3月	1位	与那国島	164.1	199	151.0 (1977)	1957年 3月	82.4
3月	2位	宮古島	173.4	155	184.6 (1967)	1938年 3月	112.0
3月	2位	石垣島	180.6	161	181.5 (1923)	1899年 3月	112.0
4月	3位	西表島	177.7	146	228.7 (1964)	1959年 4月	121.8
5月	1位	名護	215.9	155	198.8 (1977)	1967年 5月	139.7
5月	2位	南大東島	279.9	157	289.4 (1963)	1947年 5月	178.3
5月	2位	宮古島	253.6	168	315.6 (1963)	1938年 5月	151.1
5月	2位	石垣島	267.4	165	300.8 (1963)	1899年 5月	162.3
5月	2位	与那国島	233.3	167	292.1 (1963)	1957年 5月	140.1
5月	3位	那覇	238.4	164	311.5 (1963)	1900年 5月	145.8
5月	3位	西表島	244.2	143	275.2 (1963)	1959年 5月	170.3
11月	2位	西表島	148.3	159	152.2 (1997)	1958年11月	93.4

月間日照時間の少ない方から

なし

年間の記録

なし

表11 日統計値に関する統計開始からの記録更新表  
(各地点での歴代1位のみ、“\*”はタイ記録を示す。)

月別の記録

月	地点名	要素	観測値	観測日	統計開始
5月	与那国島	日最高気温の高い方から	33.1	5月30日	1957年 5月
5月	与那国島	日最低気温の高い方から	28.1*	5月31日	1957年 5月
7月	久米島	日最大10分間降水量	29.0*	7月 3日	1958年 7月
7月	宮古島	日最大1時間降水量	72.0	7月 5日	1938年 7月
8月	西表島	日最大10分間降水量	23.5	8月16日	1956年 8月
8月	西表島	日最大1時間降水量	69.0	8月16日	1956年 8月
12月	南大東島	日最高気温の高い方から	28.3	12月 4日	1942年12月
12月	名護	日最高気温の高い方から	28.2	12月 4日	1966年12月
12月	那覇	日最高気温の高い方から	29.4	12月 4日	1890年12月
12月	久米島	日最高気温の高い方から	29.4	12月 4日	1958年12月
12月	宮古島	日最高気温の高い方から	28.8	12月 4日	1938年12月
12月	西表島	日最高気温の高い方から	29.4	12月 3日	1954年12月
12月	与那国島	日最高気温の高い方から	28.0	12月 3日	1956年12月
12月	南大東島	日最大10分間降水量	24.5	12月 5日	1942年12月
12月	南大東島	日最大1時間降水量	84.0	12月 5日	1942年12月
12月	南大東島	日最低気温の高い方から	24.3	12月 4日	1942年12月
12月	名護	日最低気温の高い方から	24.3	12月 3日	1966年12月
12月	那覇	日最低気温の高い方から	24.3	12月 3日	1890年12月
12月	久米島	日最低気温の高い方から	23.4	12月 3日	1958年12月

年間の記録

なし

観測値の単位：気温[°C]、降水量[mm]

表12 年の統計値に関する統計開始からの記録更新表  
(各地点での歴代3位まで、“\*”はタイ記録を示す)

年平均気温の高い方から

順位	地点名	平均気温 ℃	平年差 ℃	これまでの最高 ℃ (西暦年)	統計開始	平年値 ℃
3位	南大東島	23.8*	+0.5	24.7 (1998)	1942年	23.3

年平均気温の低い方から

なし

年降水量の多い方から

なし

年降水量の少ない方から

なし

年間日照時間の多い方から

順位	地点名	日照時間 h	平年比 %	これまでの最大 h (西暦年)	統計開始	平年値 h
1位	西表島	1894.7	109	1864.5 (2009)	1958年	1736.0

年間日照時間の少ない方から

なし

## 2 2018年の沖縄地方における旬平均気温・旬降水量・旬間日照時間の推移

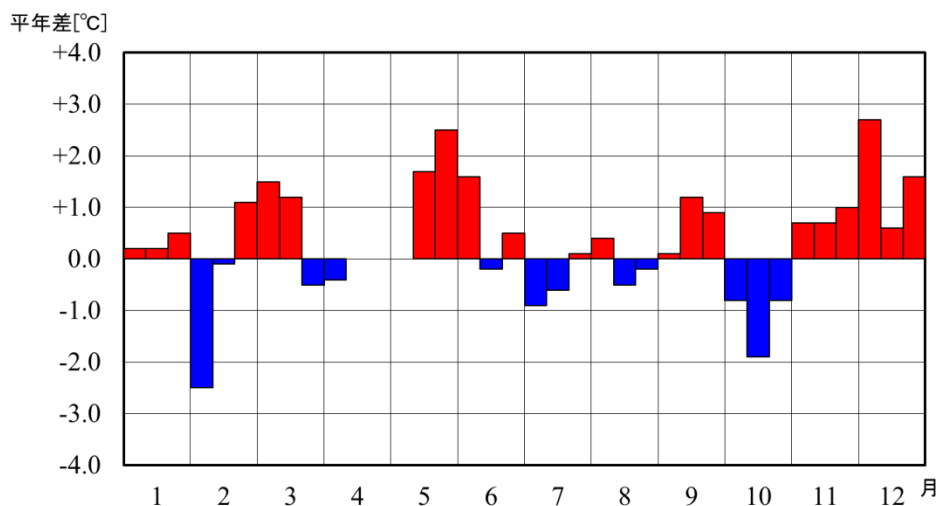


図5 旬平均気温の地域平均平年差の推移

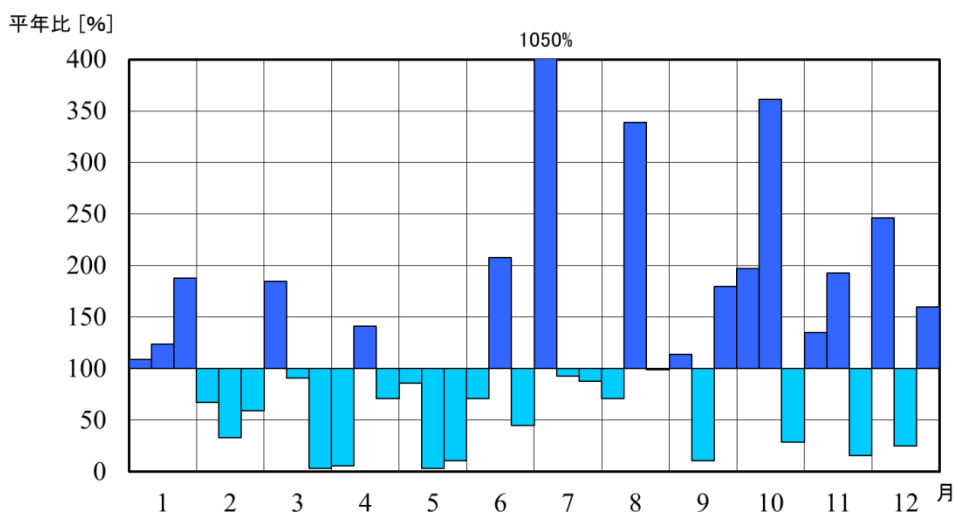


図6 旬降水量の地域平均平年比の推移

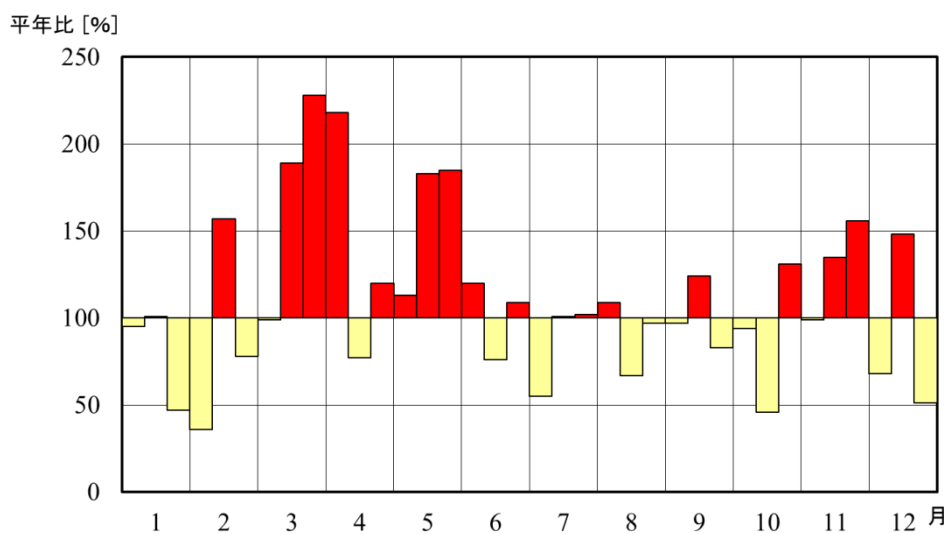


図7 旬間日照時間の地域平均平年比の推移

同一の月にある3本の棒グラフは左から順に上旬、中旬、下旬の地域平均平年差（比）を表している。



### 3 沖縄地方の年平均気温と年降水量の経年変化

#### (1) 年平均気温

沖縄地方の2018年の年平均気温の地域平均<sup>3</sup>は+0.35℃で、平年より高くなった。年別の変化(折れ線グラフ)をみると様々な変動を繰り返しながら上昇しており、1990年代末以降は平年を上回る年が多い。5年移動平均(青色の太線)をみると1970年代の中頃以降の昇温傾向が顕著である。1897年の統計開始以降の長期変化傾向(赤色の実線)は、100年間に1.16℃の割合で上昇している。

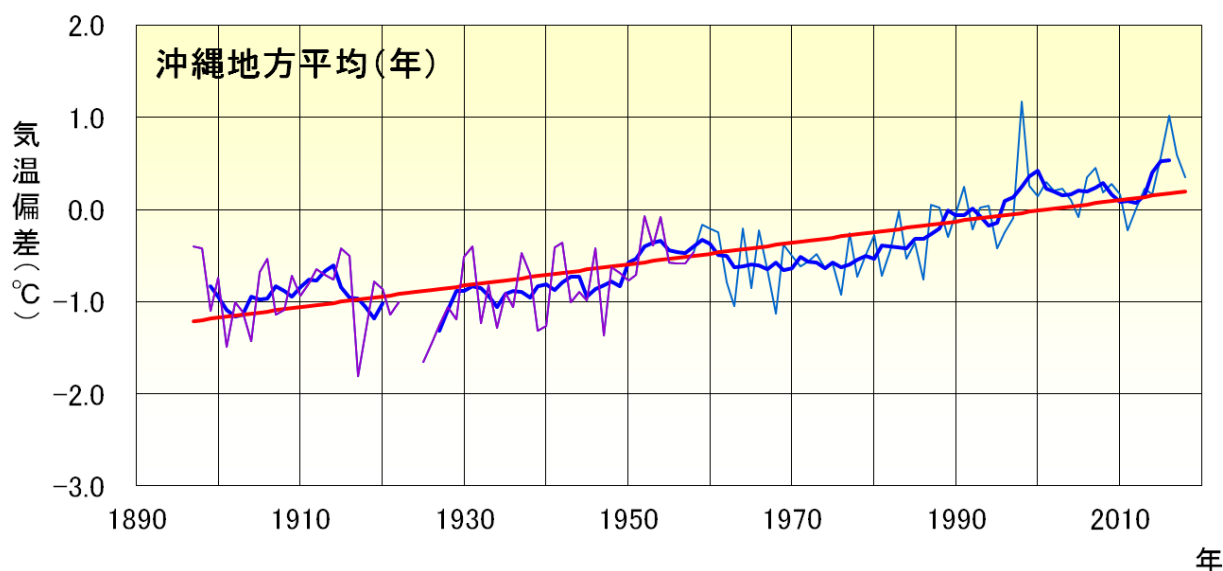


図8 沖縄地方の年平均気温の地域平均<sup>3</sup>の経年変化 [1897年～2018年の122年間]

横軸は西暦 [年]、縦軸は沖縄地方の年平均気温の地域平均<sup>3</sup> [°C] を示す。  
 水色の折れ線グラフは5地点のデータが揃っている期間、紫色の折れ線グラフは5地点未満の期間、青色の太線は各年の統計値の5年移動平均値、赤色の実線は各年の統計値の長期変化傾向。  
 那覇の1927年4月以前は、移転の影響を補正したデータを用いている。  
 1923年、1924年は那覇観測値欠測。2018年は与那国島観測値欠測。

<sup>3</sup>この資料においては、沖縄地方の平均気温と降水量の地域平均<sup>3</sup>は、那覇・久米島・宮古島・石垣島・与那国島の5地点より算出している。また、上記5地点のうち2地点以上で観測値が存在する期間について算出しているため、統計開始は1897年からとなる。

沖縄地方の平均気温の地域平均<sup>3</sup>は、長期的なトレンドの評価のため、小数第2位まで求めている。

(2) 年降水量

沖縄地方の2018年の年降水量の地域平均平年差は+376.7mmで、平年より多くなった。5年移動平均（青色の太線）をみると1930年代後半から1940年代前半にかけてと、1950年代に多い時期がみられたが、その後は平年に近い値で推移している。平均気温と異なり、明確な長期変化傾向はみられない。

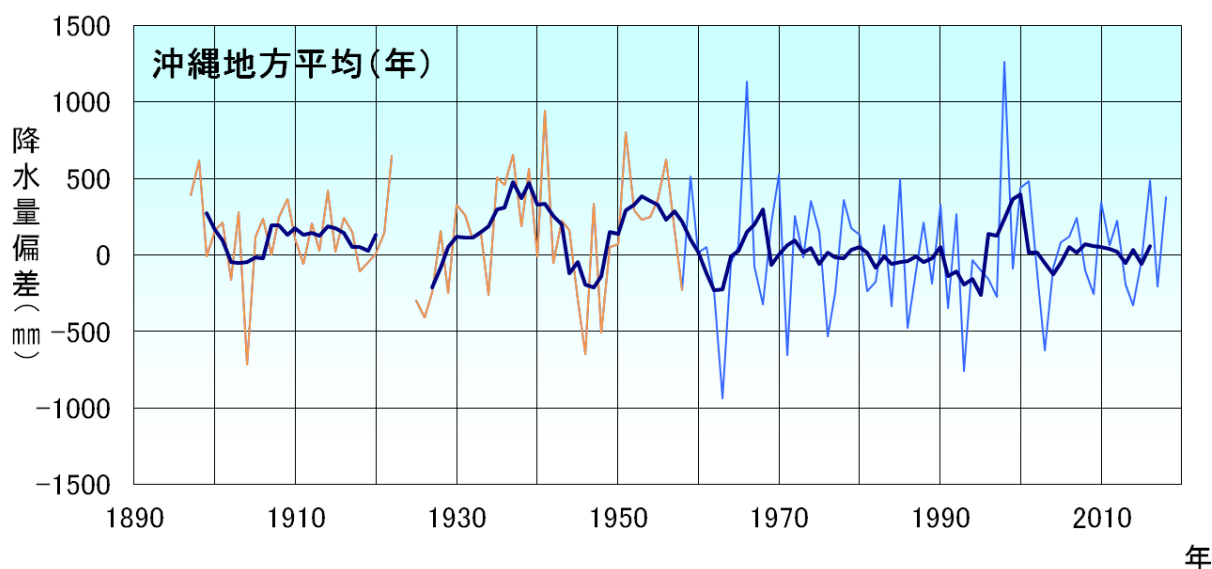


図9 沖縄地方の年降水量の地域平均平年差の経年変化 [1897年～2018年の122年間]

横軸は西暦 [年]、縦軸は沖縄地方の降水量の地域平均平年差 [mm] を示す。

水色の折れ線グラフは5地点のデータが揃っている期間、橙色の折れ線グラフは5地点未満の期間、青色の太線は各年の統計値の5年移動平均値。

1923年、1924年は那覇観測値欠測。

#### 4 台風の年間発生数と沖縄県への年間接近数の経年変化

2018年の発生数（赤色の細い実線）は29個だった（平年25.6個）。発生数の5年移動平均（赤色の太い実線）をみると、1960年代半ばごろと1990年ごろにピークがみられ、1995年代後半から2010年ごろまでは少ない傾向となっているが、長期的な変化傾向は明瞭ではない。

沖縄県への2018年の年間接近数（青色の細い実線）は13個だった（平年7.4個）。年間接近数の経年変化に傾向はみられない。

台風の年間発生数と沖縄県への年間接近数の経年変化

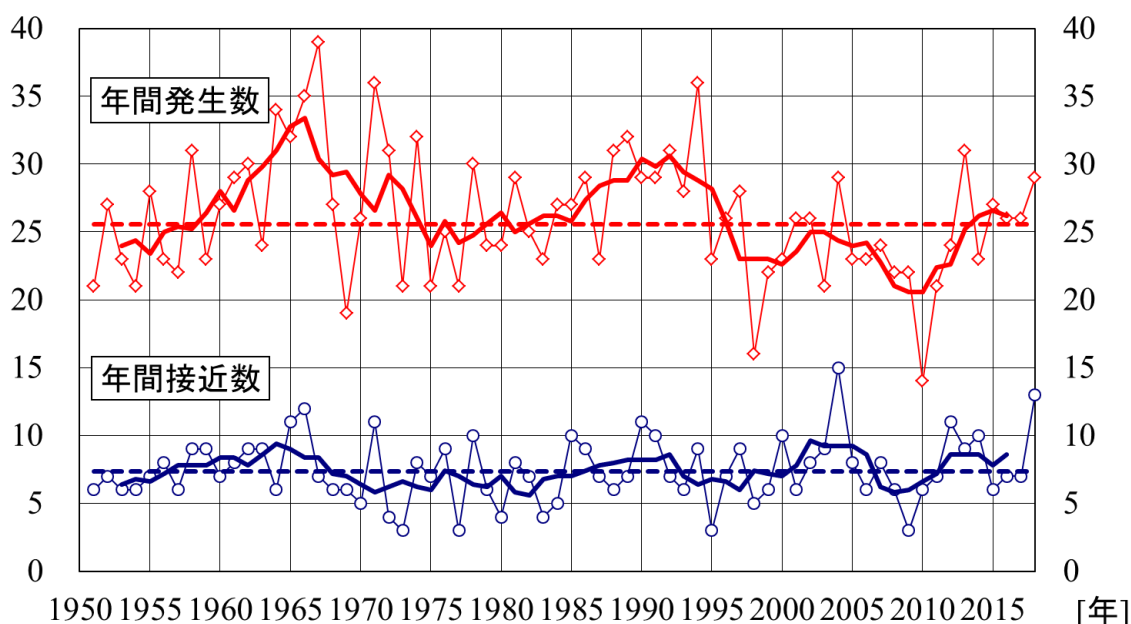


図10 台風の年間発生数と沖縄県への年間接近数の経年変化 [1951年～2018年の68年間]

横軸は西暦 [年]、縦軸は発生数及び沖縄県への接近数を示す。

赤色の菱形がついた細い実線は年間発生数、赤色の太い実線は年間発生数の5年移動平均値、赤色の点線は年間発生数の平年値（25.6個）を示す。また、青色の丸印がついた細い実線は沖縄地方への年間接近数、青色の太い実線は沖縄地方への年間接近数の5年移動平均値、青色の点線は沖縄地方への年間接近数の平年値（7.4個）を示す。

表13 2018年の台風の月間(年間)発生数及び沖縄県への月間(年間)接近数とその平年値

月	1	2	3	4	5	6	7	8	9	10	11	12	年間
台風発生数	1	1	1	0	0	4	5	9	4	1	3	0	29
(平年値)	(0.3)	(0.1)	(0.3)	(0.6)	(1.1)	(1.7)	(3.6)	(5.9)	(4.8)	(3.6)	(2.3)	(1.2)	(25.6)
台風接近数	0	0	0	0	0	2	3	4	2	1	1	0	13
(平年値)	(—)	(—)	(—)	(0.0)	(0.4)	(0.6)	(1.4)	(2.2)	(1.7)	(0.9)	(0.3)	(0.1)	(7.4)

計算過程に四捨五入を含むため、月の平年値の合計と年の平年値は一致しない。

また、1個の台風が複数の月にまたがって接近する場合があるため、1月～12月の接近数の合計と年間接近数は一致しない場合がある。

1月～3月の月間接近数の平年値にある“—”は、平年値の統計期間（1981年～2010年の30年間）に台風の接近が1個もなかったことを示す。

5 生物季節観測表（那覇、南大東島、宮古島、石垣島）

表14 生物季節観測表

観測場所	種 別 (代替種目)	現象	本年発現 月 日	平年値 月 日	昨年発現 月 日	発現 平年差	最早日	最晩日
(1) 植物								
那覇	スマレ (リュウキュウコスミレ)	開花	2017年12月8日	12月16日	12月8日	-8	10月25日	1月10日
南大東島	スマレ (リュウキュウコスミレ)	開花	2017年12月14日	12月13日	11月30日	+1	11月15日	1月7日
石垣島	スマレ (リュウキュウコスミレ)	開花	2017年12月22日	1月1日	12月31日	-10	11月23日	2月5日
宮古島	スマレ (リュウキュウコスミレ)	開花	2017年12月27日	12月17日	1月1日	+10	11月29日	2月10日
石垣島	ツバキ	開花	2017年12月30日	12月24日	1月6日	+6	12月3日	1月15日
那覇	ツバキ	開花	1月4日	1月5日	12月16日	-1	12月13日	1月20日
那覇	ウメ	開花	1月4日	1月15日	12月22日	-11	12月22日	2月5日
南大東島	サクラ (ヒカンザクラ)	開花	1月7日	1月20日	1月27日	-13	1月4日	2月9日
那覇	サクラ (ヒカンザクラ)	開花	1月10日	1月18日	1月14日	-8	12月28日	2月8日
南大東島	ツバキ	開花	1月15日	12月13日	なし	+33	11月6日	1月3日
石垣島	ウメ	開花	1月15日	1月11日	なし	+4	12月16日	2月10日
南大東島	ツバキ	開花	1月15日	12月13日	なし	+33	11月6日	1月3日
石垣島	サクラ (ヒカンザクラ)	開花	1月19日	1月16日	1月25日	+3	12月19日	2月20日
宮古島	サクラ (ヒカンザクラ)	開花	1月23日	1月16日	1月30日	+7	12月30日	2月5日
宮古島	ツバキ	開花	1月23日	1月1日	1月20日	+22	11月29日	1月20日
南大東島	サクラ (ヒカンザクラ)	満開	1月29日	2月2日	2月14日	-4	1月21日	3月1日
那覇	サクラ (ヒカンザクラ)	満開	1月30日	2月4日	2月8日	-5	1月23日	2月19日
石垣島	サクラ (ヒカンザクラ)	満開	2月7日	2月5日	2月19日	+2	1月8日	3月2日
宮古島	サクラ (ヒカンザクラ)	満開	2月8日	2月9日	2月27日	-1	1月23日	3月2日
石垣島	ツツジ (タイワンヤマツツジ)	開花	2月9日	2月8日	なし	+1	1月4日	3月31日
宮古島	テッポウユリ	開花	3月5日	3月16日	1月16日	-11	1月16日	4月27日
石垣島	デイゴ	開花	3月20日	3月5日	3月12日	+15	1月29日	4月15日
宮古島	デイゴ	開花	4月3日	3月19日	3月21日	+15	2月10日	4月20日
那覇	テッポウユリ	開花	4月16日	4月14日	4月27日	+2	3月30日	5月10日
石垣島	テッポウユリ	開花	4月22日	3月30日	4月27日	+23	2月8日	4月27日
那覇	デイゴ	開花	4月26日	4月1日	4月14日	+25	3月11日	5月6日
南大東島	テッポウユリ	開花	5月2日	4月26日	5月17日	+6	4月4日	5月17日
那覇	サルスベリ	開花	5月31日	6月20日	6月8日	-20	5月31日	7月19日
宮古島	サルスベリ	開花	6月14日	6月22日	6月19日	-8	5月20日	7月23日
石垣島	サルスベリ	開花	6月18日	5月31日	6月10日	+18	4月29日	7月18日
南大東島	サルスベリ	開花	6月25日	5月30日	7月3日	+26	4月22日	7月3日
南大東島	ヒガンバナ	開花	8月25日	9月14日	なし	-20	8月7日	10月7日
那覇	ヒガンバナ	開花	8月28日	9月10日	9月23日	-13	8月13日	10月3日
石垣島	ヒガンバナ (ショウキズイセン)	開花	10月11日	10月1日	11月6日	+10	8月24日	11月6日
那覇	ススキ	開花	10月22日	10月10日	10月23日	+12	8月1日	10月29日
南大東島	ススキ	開花	10月22日	10月20日	11月13日	+2	9月18日	11月13日
石垣島	ススキ	開花	10月30日	9月22日	11月5日	+38	6月26日	11月5日
宮古島	ススキ	開花	11月1日	10月23日	10月31日	+9	10月4日	11月6日

観測場所	種 別 (代替種目)	現象	本年発現 月 日	平年値 月 日	昨年発現 月 日	発現 平年差	最早日	最晩日
(2) 動物								
南大東島	ウグイス	初鳴	1月7日	2月22日	1月26日	-46	1月5日	3月20日
那覇	ツバメ	初見	2月15日	3月14日	2月13日	-27	2月4日	4月15日
那覇	ウグイス	初鳴	2月19日	2月22日	1月31日	-3	1月30日	3月21日
南大東島	ツバメ	初見	2月26日	3月19日	3月13日	-21	2月20日	4月14日
石垣島	ウグイス	初鳴	3月1日	2月28日	なし	+1	1月1日	3月31日
宮古島	ウグイス	初鳴	3月5日	2月22日	3月19日	+11	12月25日	4月3日
宮古島	ホタル (ミヤコマドボタル)	初見	3月14日	3月31日	3月21日	-17	3月4日	4月28日
石垣島	クサゼミ (イワサキクサゼミ)	初鳴	4月3日	3月31日	4月8日	+3	2月23日	4月23日
宮古島	クサゼミ (イワサキクサゼミ)	初鳴	4月5日	4月3日	4月10日	+2	3月3日	4月27日
那覇	ホタル (クロイワボタル)	初見	4月10日	5月4日	4月16日	-24	4月9日	6月13日
石垣島	ツバメ	初見	4月15日	3月11日	なし	+35	2月9日	4月24日
那覇	クサゼミ (イワサキクサゼミ)	初鳴	4月24日	4月27日	5月8日	-3	4月15日	5月27日
宮古島	ニイニイゼミ (ミヤコニイニイ)	初鳴	4月26日	4月14日	4月20日	+12	3月25日	5月1日
那覇	シオカラトンボ (オオシオカラトンボ)	初見	5月1日	5月17日	4月25日	-16	4月13日	8月13日
宮古島	クマゼミ	初鳴	5月26日	5月26日	6月14日	0	4月25日	6月19日
那覇	アブラゼミ (リュウキュウアブラゼミ)	初鳴	6月6日	6月8日	5月25日	-2	5月23日	6月28日
那覇	クマゼミ	初鳴	6月12日	6月22日	6月27日	-10	6月7日	7月13日
石垣島	クマゼミ (リュウキュウクマゼミ)	初鳴	6月12日	6月7日	6月24日	+5	5月1日	6月26日
那覇	ニイニイゼミ (クロイワニイニイ)	初鳴	6月18日	6月3日	5月30日	+15	5月2日	6月25日
南大東島	モズ	初鳴	9月8日	8月31日	9月22日	+8	8月5日	10月25日
宮古島	サシバナンカ	初見	10月9日	10月8日	10月13日	+1	10月4日	10月21日
石垣島	サシバナンカ	初見	10月10日	10月11日	10月10日	-1	9月16日	10月19日

平年差の“-”は発現が平年に比べて早く、“+”は発現が平年に比べて遅いことを示す。  
 年をまたいで観測した種目については、前年の観測も含んでいる。  
 観測は行なっているが、今年度は現象が観測されなかった種目は掲載していない。