

沖縄地方の天候

2022年（令和4年）8月と夏（6月～8月）

令和4年9月5日 沖縄気象台

【 8月 】

天候経過（月のまとめ）	1
天候経過（旬別）	2
日々の天気図（午前9時）・気象概況	3
地上気象 気象経過図	
那覇・名護・久米島・南大東（南大東島）	5
宮古島・石垣島・西表島・与那国島	6
アメダス（月平均気温・月降水量・月間日照時間）	
分布図	7
極値・順位値更新表（月）・生物季節観測表	8

【 夏 】

夏の天候	9
------	---

※本報告は令和4年9月2日時点の資料で作成したものです

本件担当：沖縄気象台 地球環境・海洋課
お問い合わせ先：098-918-4012

天 候 経 過 (月のまとめ)

【8月】

沖縄地方は、太平洋高気圧に覆われて晴れた日が多かった。月のはじめと下旬の後半は気圧の谷の影響で大雨となった所があり、31日は台風第11号の影響で大東島地方で大荒れの天気となった。

沖縄地方の平均気温は、中旬から下旬にかけて平年よりかなり高い状態が続き、月平均気温の地域平均平年差は+0.9℃でかなり高く、統計を開始した1946年以降、8月としては2番目に高かった。月平均気温は石垣島で30.5℃、与那国島で29.7℃を観測するなど、八重山地方の複数の地点で月平均気温の高い方からの8月としての極値を更新した。また、23日から25日にかけては八重山地方で日最高気温35℃以上を観測し、沖縄地方では7月に続いて猛暑日(最高気温35℃以上の日)を記録した。降水量は、南大東島を除く全ての地点(気象官署及び特別地域気象観測所、以後省略)で平年を下回り、地域平均平年比は43%でかなり少なかった。日照時間は、全ての地点で平年を上回り、地域平均平年比は122%でかなり多かった。

平均気温・降水量・日照時間の平年差(比)と階級

	平均気温 (℃)	平年差 (℃)	階級	降水量 (mm)	平年比 (%)	階級	日照時間 (h)	平年比 (%)	階級
那 覇	29.9	+0.9	++	138.5	58	-	241.6	117	+
名 護	29.6	+0.8	++	126.5	48	-	250.8	118	++
久米島	29.9	+1.0	++	124.0	63	0	285.2	123	++
南大東島	29.3	+0.7	++	159.0	105	0	279.6	112	+
宮古島	29.5	+0.9	++	136.5	53	-	247.1	117	+
石垣島	30.5	+1.1	++	63.5	25	-	294.1	126	++
西表島	29.2	+0.7	++	81.0	29	-	270.8	124	++
与那国島	29.7	+1.0	++	60.0	28	-	295.6	130	++
沖縄地方		+0.9	++		43	--		122	++

- (注) 1. 「階級」の欄の符号は、以下のことを示す。
 ++:かなり高い(かなり多い)、+:高い(多い)、0:平年並、
 -:低い(少ない)、--:かなり低い(かなり少ない)
2. 「降水量」欄の—は無降水を示す。
3. 沖縄地方の地域平均平年差(比)とは、那覇・名護・久米島・宮古島・石垣島・西表島・与那国島の7地点の平年差(比)の平均値を示す。
4. “)”付きの値は準正常値(統計を行う対象資料が許容範囲で欠けている)を意味する。
5. “)”付きの値は資料不足値(統計を行う対象資料が許容範囲を超えて欠けている)を意味し、階級についても値と同様の品質である。
6. “X”は欠測を意味する。
7. 表中のデータは気象官署及び特別地域気象観測所における値である。
8. 平年値の統計期間は1991～2020年である。

天 候 経 過 (旬別)

【8月上旬】

沖縄地方は期間のはじめは気圧の谷の影響で曇りや雨の日があり、大雨となった所があった。その後は太平洋高気圧に覆われて晴れた日が多かったが、大気の状態が不安定となり、大雨となった所もあった。

沖縄地方の平均気温と降水量は平年並で、日照時間は多かった。

	平均気温 (°C)	平年差 (°C)	階 級	降水量 (mm)	平年比 (%)	階 級	日照時間 (h)	平年比 (%)	階 級
那 覇	29.3	+0.3	0	41.0	42	0	85.2	138	+
名 護	29.0	+0.2	0	24.5	22	-	87.5	137	++
久米島	29.1	+0.1	0	81.5	102	+	89.8	123	+
南大東島	28.6	0.0	0	35.0	49	0	100.2	135	++
宮古島	28.7	-0.1	0	101.5	116	0	73.7	108	+
石垣島	30.1	+0.6	+	11.0	15	-	98.2	130	+
西表島	28.5	-0.2	0	65.5	73	0	74.0	99	0
与那国島	29.3	+0.5	+	19.0	22	0	90.7	119	+
沖縄地方		+0.2	0		56	0		122	+

【8月中旬】

沖縄地方は太平洋高気圧に覆われて晴れた日が多かったが、大気の状態が不安定となり、曇りや雨となる所もあった。

沖縄地方の平均気温はかなり高く、降水量は少なく、日照時間は多かった。

	平均気温 (°C)	平年差 (°C)	階 級	降水量 (mm)	平年比 (%)	階 級	日照時間 (h)	平年比 (%)	階 級
那 覇	30.0	+1.0	+	42.5	57	0	74.7	107	0
名 護	29.7	+0.8	+	62.0	84	0	86.5	121	+
久米島	30.2	+1.2	++	2.5	4	--	102.0	136	++
南大東島	29.6	+1.0	++	2.5	6	-	105.5	123	+
宮古島	29.6	+0.9	++	16.0	21	0	85.4	124	+
石垣島	30.8	+1.4	++	14.0	17	-	97.4	126	+
西表島	29.3	+0.8	++	12.0	16	-	96.7	137	++
与那国島	29.9	+1.2	++	6.5	14	-	97.9	133	++
沖縄地方		+1.0	++		30	-		126	+

【8月下旬】

沖縄地方は太平洋高気圧に覆われて晴れた日が多かったが、気圧の谷の影響で大雨となった日もあった。31日は台風第11号の影響で大東島地方で大荒れとなり、北大東で日最大風速37.5m/s(南西)、日最大瞬間風速48.4m/s(南西)を観測し、8月としての極値を更新した。

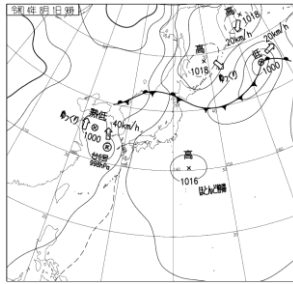
沖縄地方の平均気温はかなり高く、統計を開始した1946年以降、8月下旬として最も高い値を更新した。23日から26日にかけて、複数の地点で日最高気温または日最低気温の高い方からの通年または8月としての極値を更新・記録した。特に26日は北原で日最低気温30.0°Cを観測し、沖縄県内における日最低気温の高い方からの通年の極値を更新した。沖縄地方の降水量は平年並で、日照時間は多かった。

	平均気温 (°C)	平年差 (°C)	階 級	降水量 (mm)	平年比 (%)	階 級	日照時間 (h)	平年比 (%)	階 級
那 覇	30.2	+1.4	++	55.0	81	0	81.7	109	0
名 護	30.1	+1.5	++	40.0	50	0	76.8	100	0
久米島	30.3	+1.6	++	40.0	67	+	93.4	111	+
南大東島	29.6	+1.1	++	121.5	300	++	73.9	83	-
宮古島	30.0	+1.5	++	19.0	20	-	88.0	119	+
石垣島	30.7	+1.5	++	38.5	40	0	98.5	122	+
西表島	29.8	+1.6	++	3.5	3	--	100.1	136	++
与那国島	29.9	+1.4	++	34.5	43	-	107.0	137	++
沖縄地方		+1.5	++		43	0		119	+

表の(注)は、前頁と同様

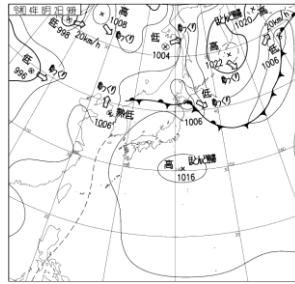
日々の天気図（午前9時）・気象概況

2022年8月1日～8月16日



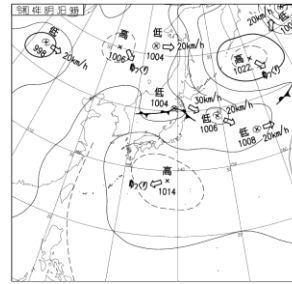
2022年8月1日

沖縄本島地方と先島諸島は気圧の谷の影響を受ける。大東島地方は高気圧に覆われる。



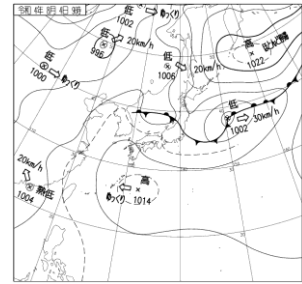
8月2日

沖縄本島地方と大東島地方は高気圧に覆われる。先島諸島は気圧の谷の影響を受ける。



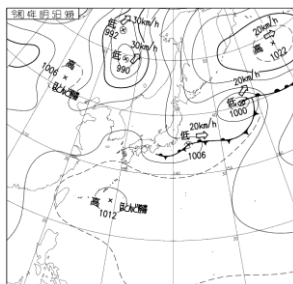
8月3日

高気圧に覆われる。



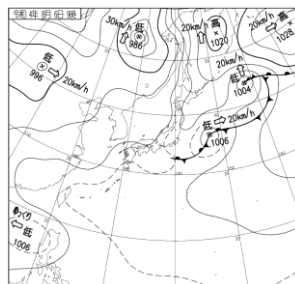
8月4日

高気圧に覆われる。



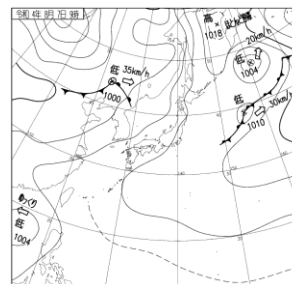
8月5日

高気圧に覆われる。



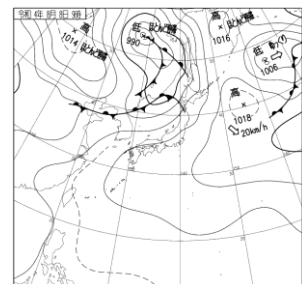
8月6日

高気圧に覆われる。



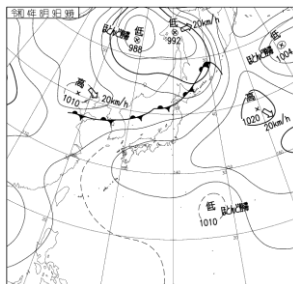
8月7日

高気圧に覆われる。



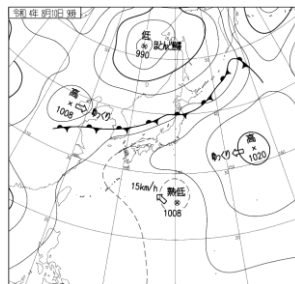
8月8日

高気圧に覆われる。



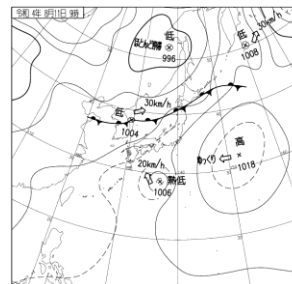
8月9日

高気圧に覆われる。



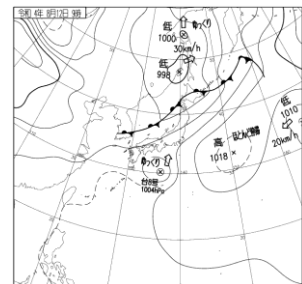
8月10日

高気圧に覆われる。



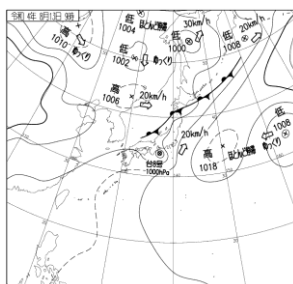
8月11日

高気圧に覆われる。



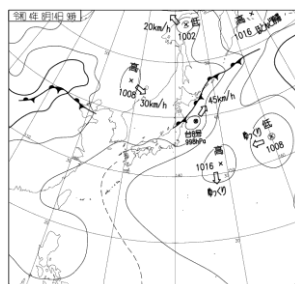
8月12日

高気圧に覆われる。



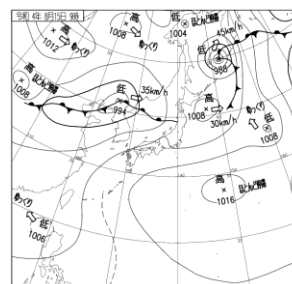
8月13日

高気圧に覆われる。



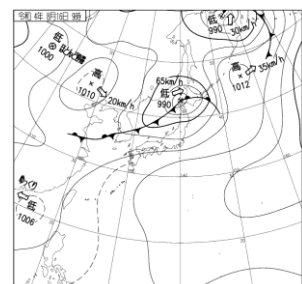
8月14日

高気圧に覆われる。



8月15日

高気圧に覆われる。

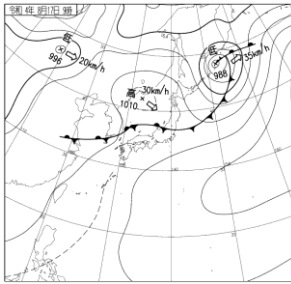


8月16日

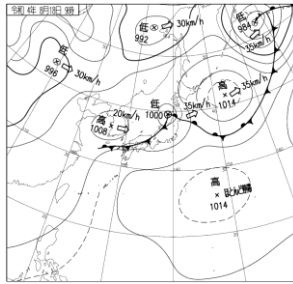
高気圧に覆われる。

日々の天気図（午前9時）・気象概況

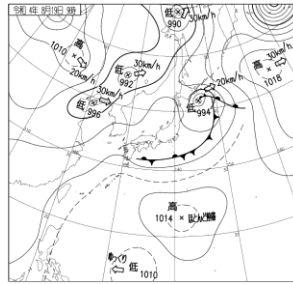
2022年8月17日～8月31日



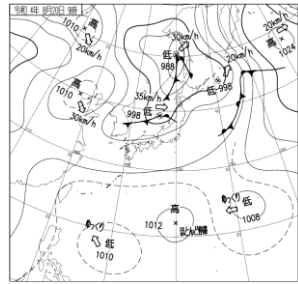
8月17日
高気圧に覆われる。



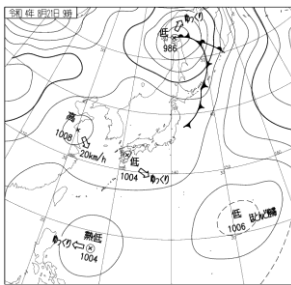
8月18日
高気圧に覆われる。



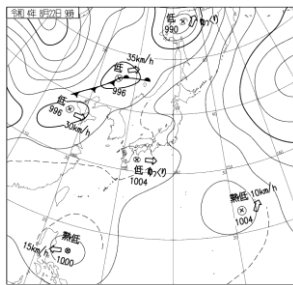
8月19日
高気圧に覆われる。



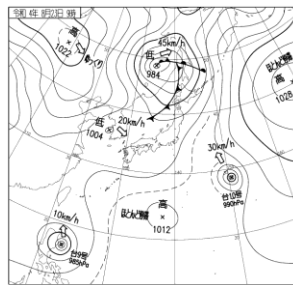
8月20日
高気圧に覆われる。



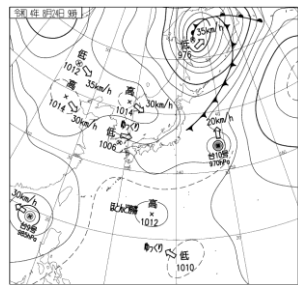
8月21日
高気圧に覆われる。



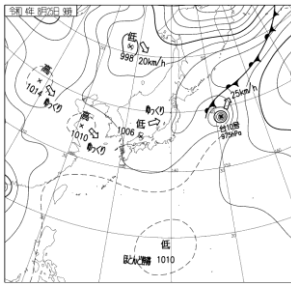
8月22日
沖縄本島地方と先島諸島は高気圧に覆われる。大東島地方は気圧の谷の影響を受ける。



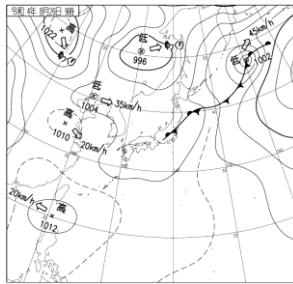
8月23日
高気圧に覆われる。



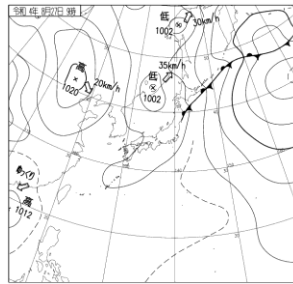
8月24日
沖縄本島地方と先島諸島は高気圧に覆われる。大東島地方は気圧の谷の影響を受ける。



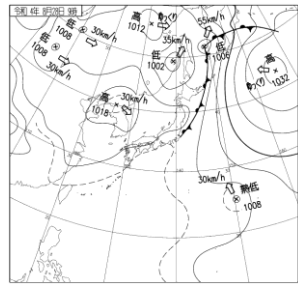
8月25日
沖縄本島地方と先島諸島は高気圧に覆われる。大東島地方は気圧の谷の影響を受ける。



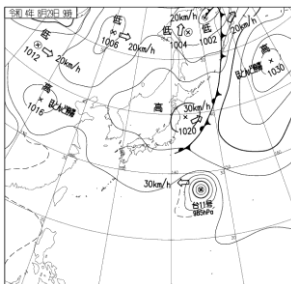
8月26日
高気圧に覆われる。



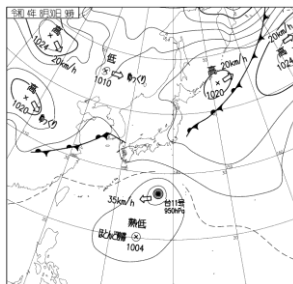
8月27日
気圧の谷の影響を受ける。



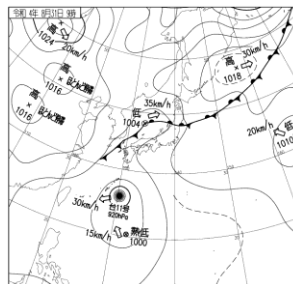
8月28日
気圧の谷の影響を受ける。



8月29日
高気圧に覆われる。



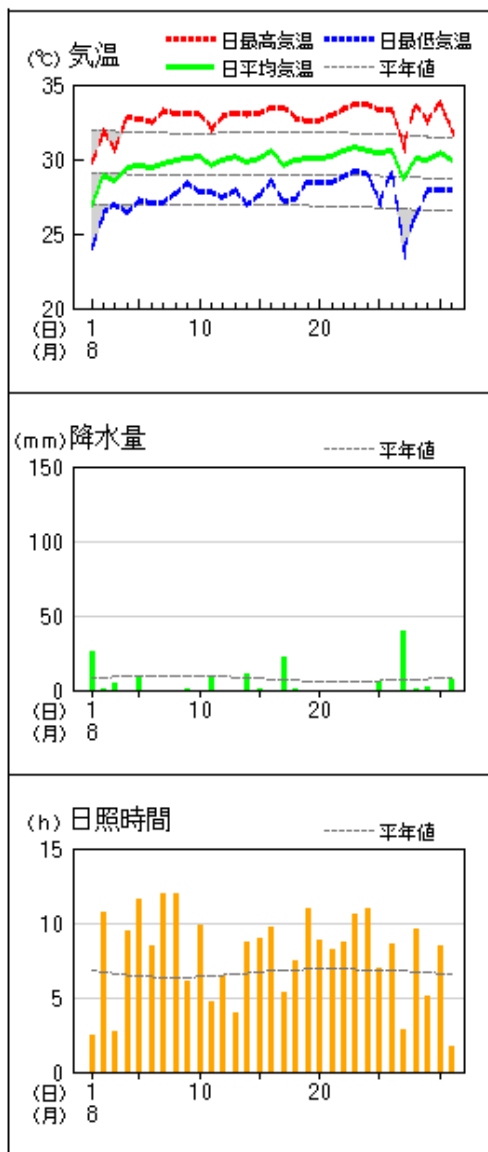
8月30日
高気圧に覆われる。



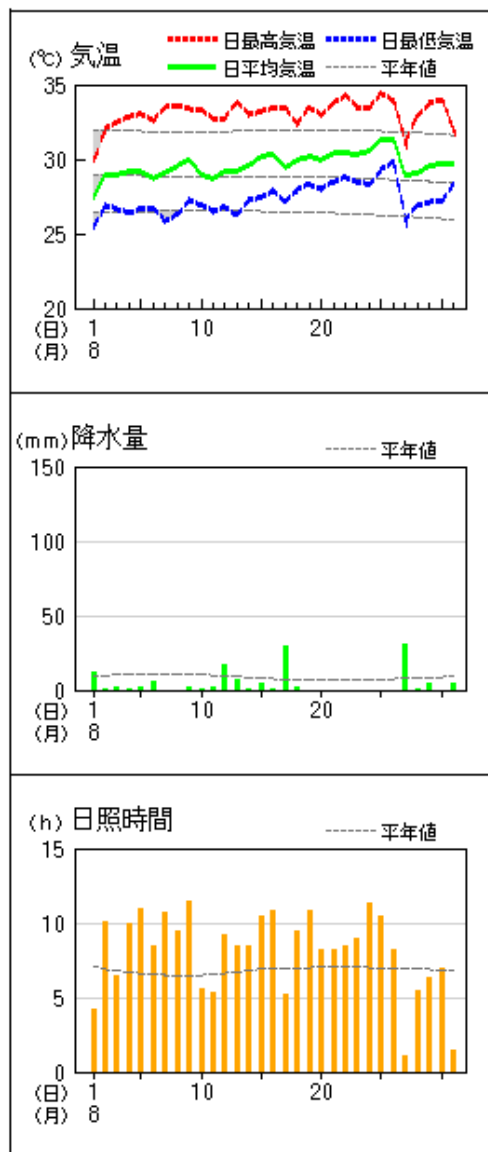
8月31日
沖縄本島地方と大東島地方は台風第11号の影響を受ける。先島諸島は気圧の谷の影響を受ける。

地上気象 気象経過図：2022年08月01日-2022年08月31日

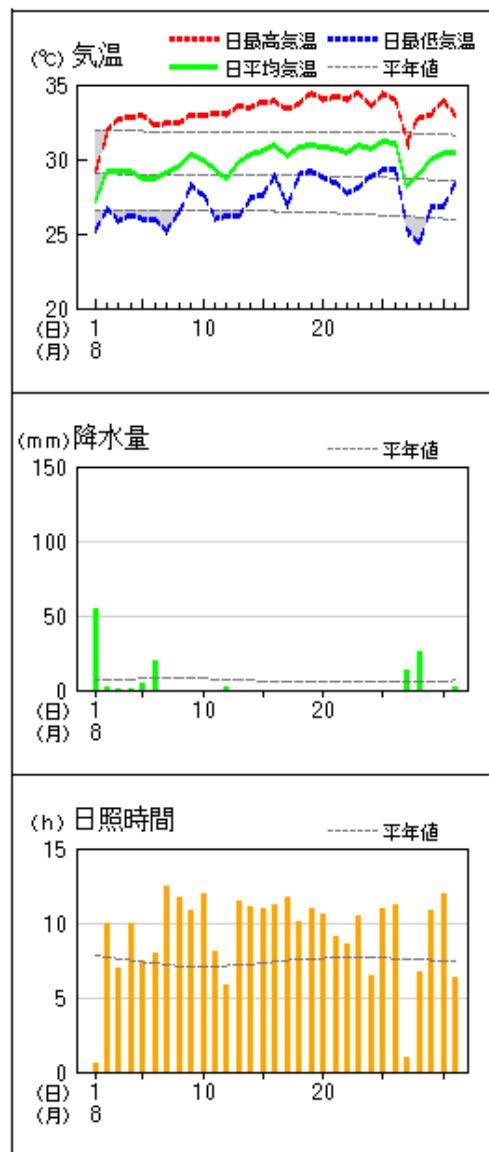
那覇



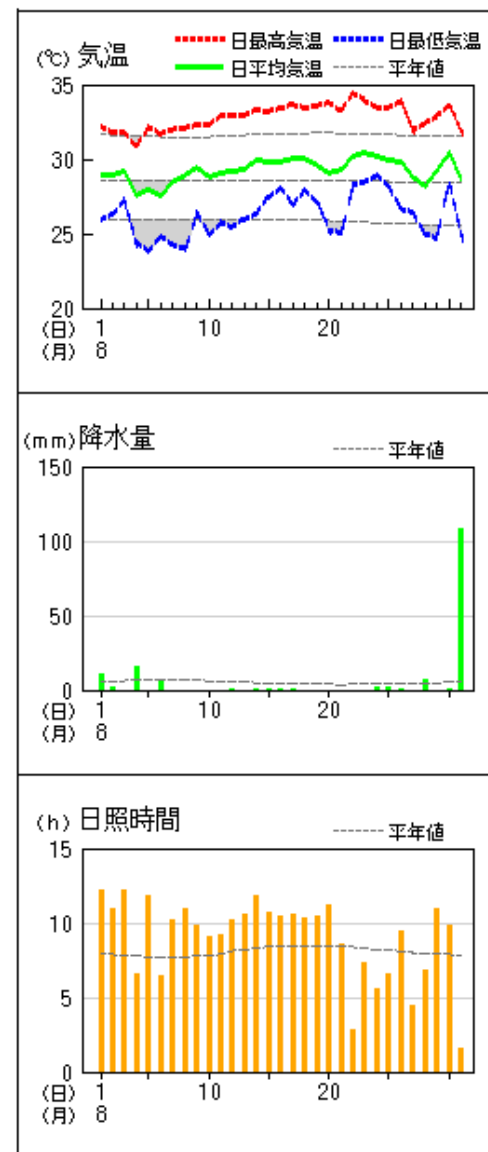
名護



久米島

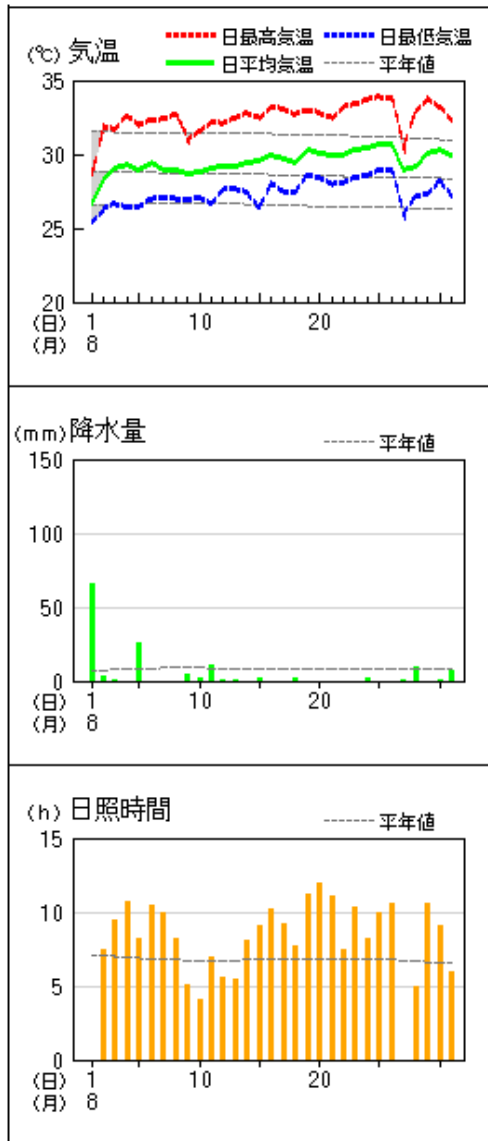


南大東 (南大東島)

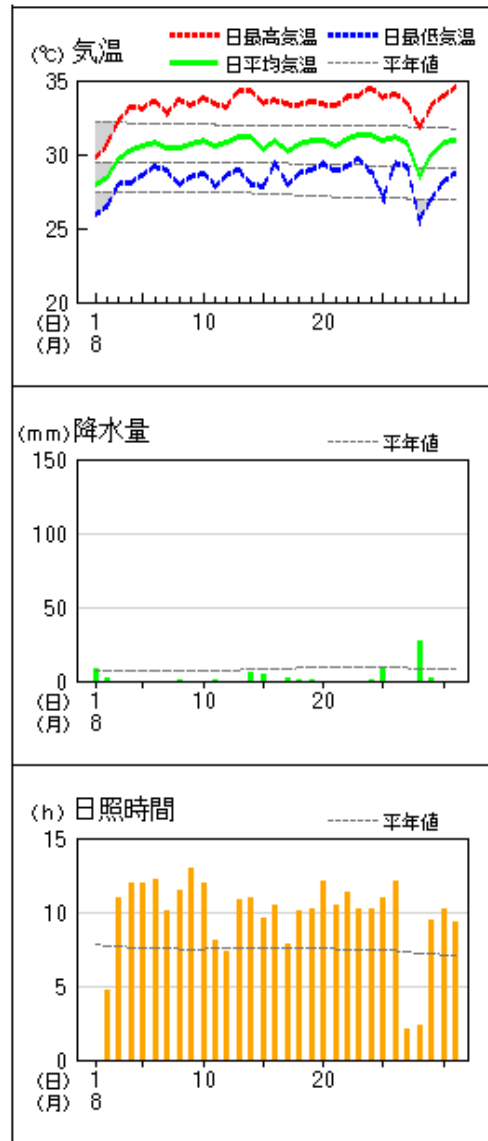


地上気象 気象経過図：2022年08月01日-2022年08月31日

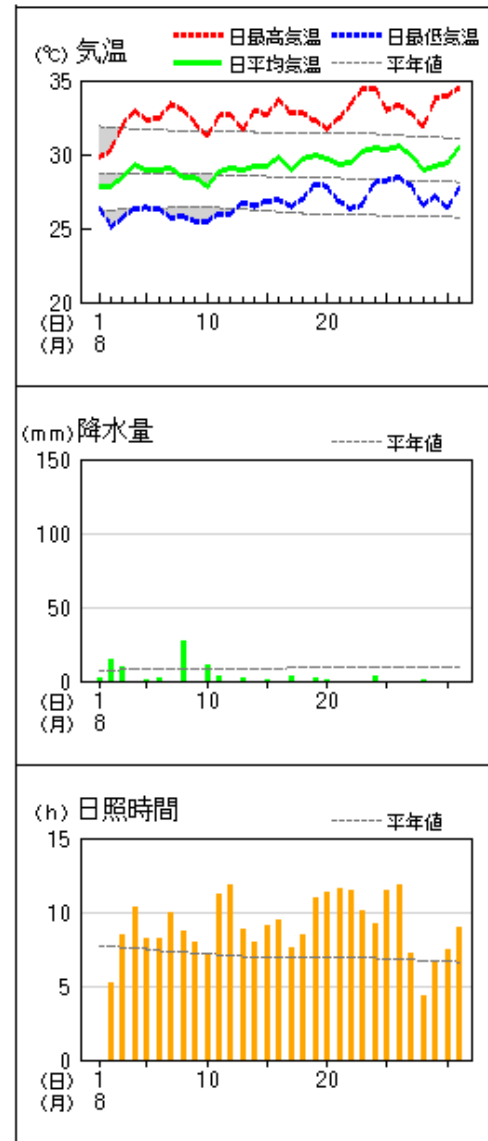
宮古島



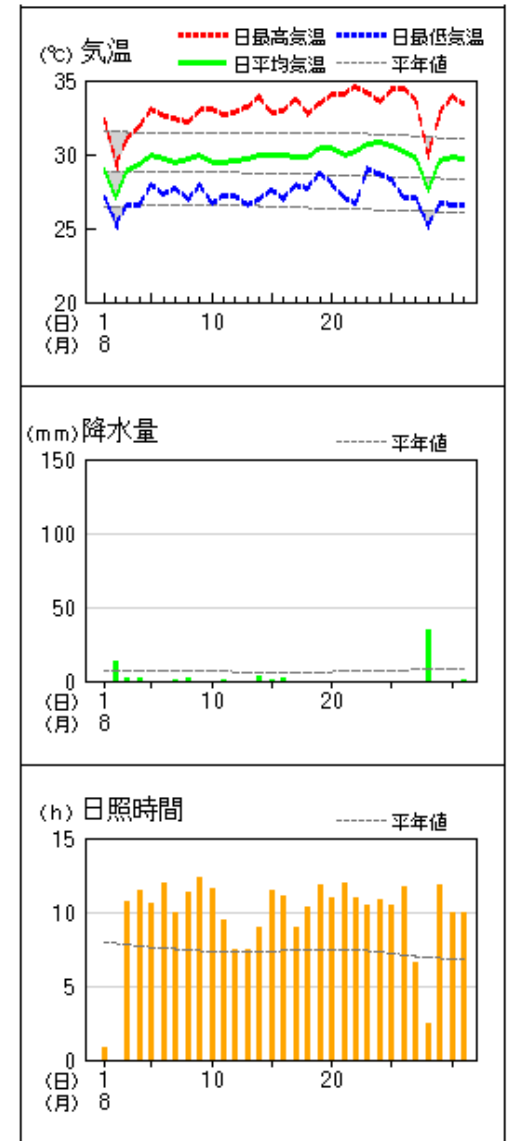
石垣島



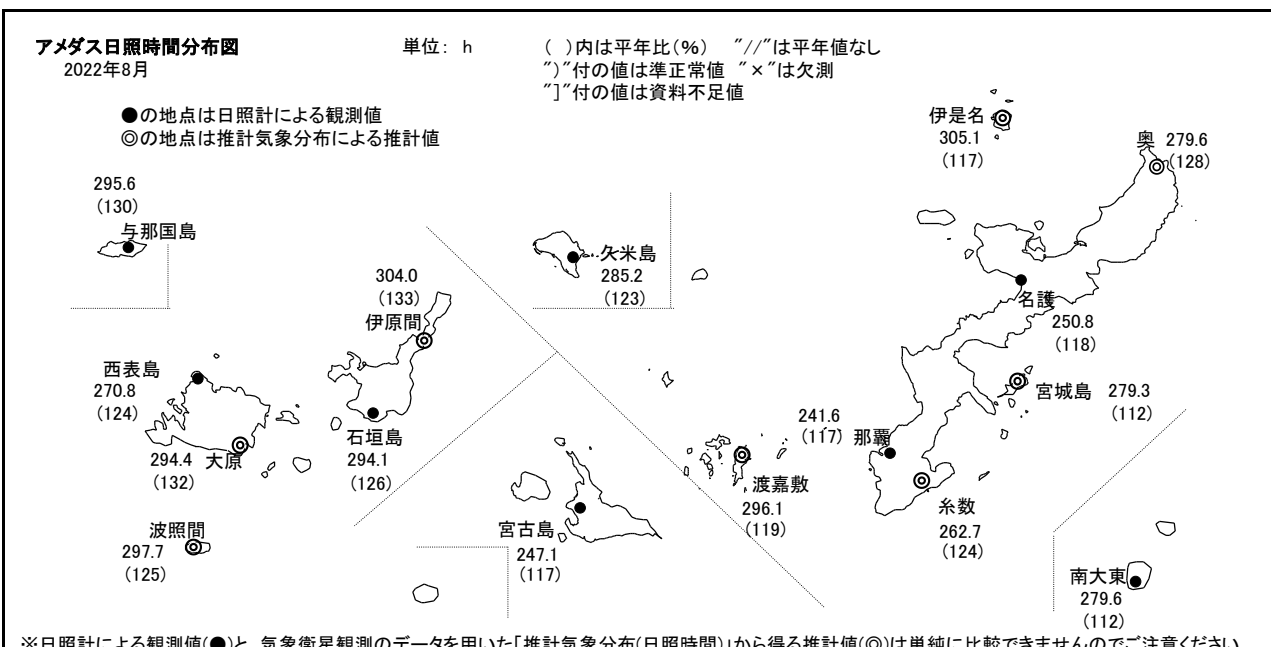
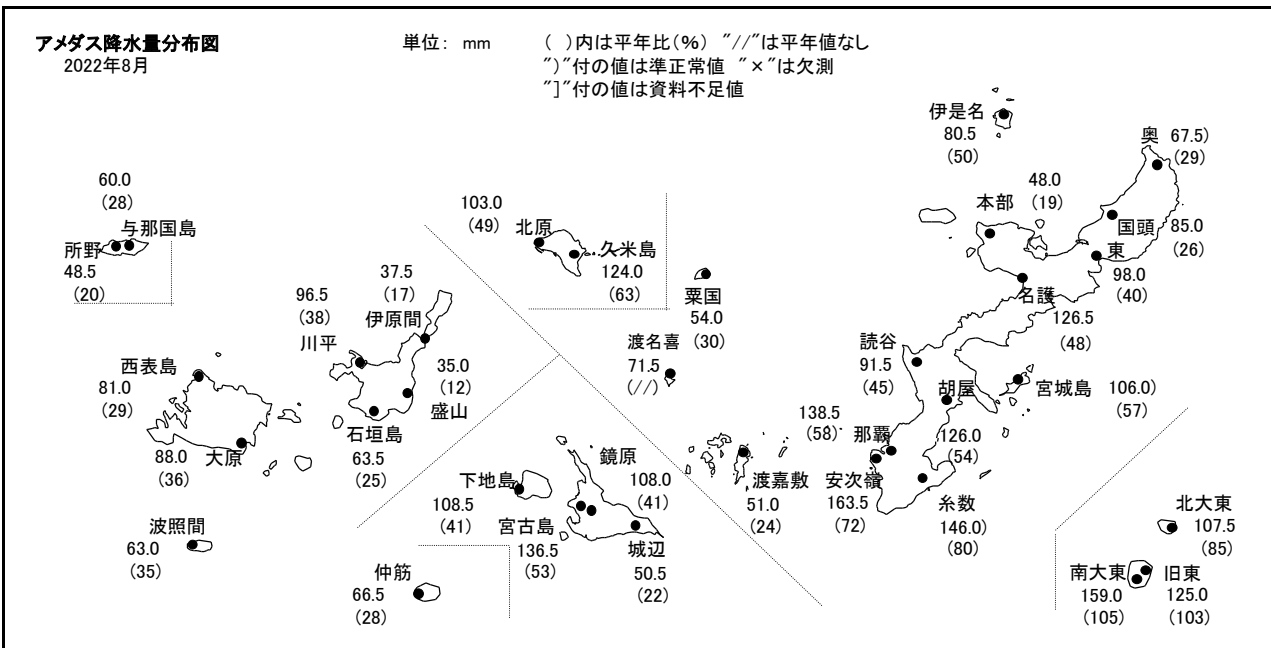
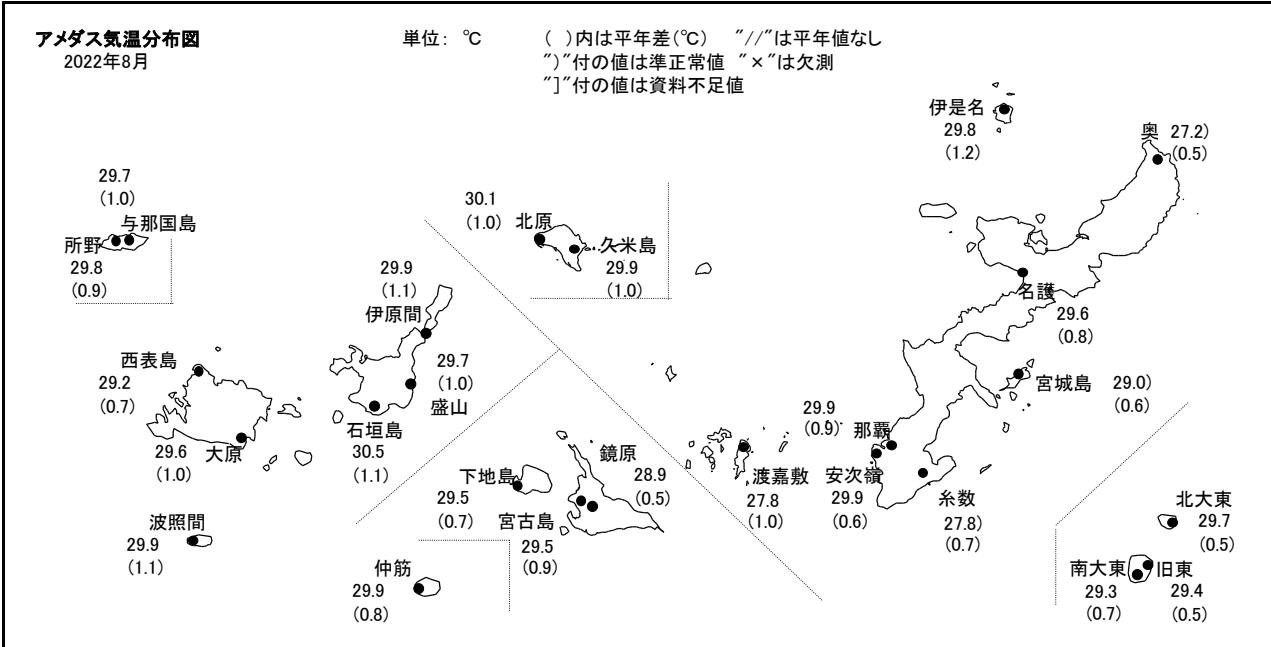
西表島



与那国島



アメダス(月平均気温・月降水量・月間日照時間)分布図



※日照計による観測値(●)と、気象衛星観測のデータを用いた「推計気象分布(日照時間)」から得る推計値(◎)は単純に比較できませんのでご注意ください。
 ・統計期間が短いため、平年値がない地点があります。

極値・順位値更新表（月）

地上気象観測所

2022年8月

地点名	要素	更新した値	観測日（月）	順位	極値（観測日・月）	
与那国島	日最高気温の高い方から（℃）	34.6*	2022年8月22日	1	34.6	2014年8月10日
石垣島	日最低気温の高い方から（℃）	29.7	2022年8月23日	1	29.6*	1998年8月27日
与那国島	日最低気温の高い方から（℃）	29.1	2022年8月23日	1	29.0	2007年8月12日
名護	日最低気温の高い方から（℃）	29.8	2022年8月26日	1	29.3*	2017年8月10日
石垣島	月平均気温の高い方から（℃）	30.5	2022年8月	1	30.4	2017年8月
与那国島	月平均気温の高い方から（℃）	29.7	2022年8月	1	29.6	1998年8月
久米島	月平均気温の高い方から（℃）	29.9	2022年8月	2	30.4	2017年8月
西表島	月平均気温の高い方から（℃）	29.2	2022年8月	2	29.6	2017年8月
名護	月平均気温の高い方から（℃）	29.6*	2022年8月	2	30.2	2017年8月
宮古島	月平均気温の高い方から（℃）	29.5	2022年8月	3	29.9*	2017年8月
那覇	月平均気温の高い方から（℃）	29.9	2022年8月	3	30.4	2017年8月
南大東島	月平均気温の高い方から（℃）	29.3*	2022年8月	3	30.2	2017年8月
与那国島	月間日照時間の多い方から（時間）	295.6	2022年8月	3	327.4	1971年8月

注1：日の統計値は1位更新、月の統計値は3位更新まで記載しています。

注2：1位が更新された場合の「極値」欄は、従来の極値とします。

注3：同一期間内に極値となる値が2つ以上現れた場合は、観測日（月）の新しい方を極値としています。

注4：*印は下位と同値（タイ記録）を意味します。

アメダス観測所

地点名	要素	更新した値	観測日（月）	順位	極値（観測日・月）	
北大東	日最大風速・風向（m/s）	南西 37.5	2022年8月31日	1	北北東 32.3	2014年8月7日
安次嶺	日最低気温の低い方から（℃）	23.3	2022年8月27日	1	23.4	2005年8月16日
波照間	日最低気温の高い方から（℃）	29.0	2022年8月23日	1	28.9*	2018年8月3日
伊是名	日最低気温の高い方から（℃）	29.4	2022年8月25日	1	29.3	2017年8月5日
仲筋	日最低気温の高い方から（℃）	29.6*	2022年8月25日	1	29.6*	2017年8月10日
北原	日最低気温の高い方から（℃）	30.0	2022年8月26日	1	29.7*	2017年8月9日
伊是名	日最大10分間降水量（mm）	17.0*	2022年8月28日	1	17.0	2020年8月23日
北大東	日最大瞬間風速・風向（m/s）	南西 48.4	2022年8月31日	1	北北東 47.3	2014年8月7日
伊原間	月平均気温の高い方から（℃）	29.9*	2022年8月	1	29.9	1998年8月
所野	月平均気温の高い方から（℃）	29.8	2022年8月	1	29.6*	2017年8月
波照間	月平均気温の高い方から（℃）	29.9*	2022年8月	1	29.9*	2017年8月

注1：日及び月の統計値の1位更新を記載していますが、統計期間10年未満の地点及び要素は除いています。

注2：1位が更新された場合の「極値」欄は、従来の極値とします。

注3：同一期間内に極値となる値が2つ以上現れた場合は、観測日（月）の新しい方を極値としています。

注4：*印は下位と同値（タイ記録）を意味します。

生物季節観測表

2022年8月

観測場所	種別（代替種目）	現象	本年発現	平年値	昨年発現	発現 平年差	最早日	最晩日
			月 日	月 日	月 日			
植物	なし							

夏の天候

2022年6月～8月

天候経過

沖縄地方は、6月上旬から中旬にかけては梅雨前線や湿った空気の影響で曇りや雨の日が多かった。6月下旬以降は太平洋高気圧に覆われて晴れた日が多かったが、7月はじめと終わりや8月終わりには台風の影響で大雨や荒れた天気となった所があった。

平均気温は6月は高く、7月と8月はかなり高かった。夏の平均気温は全ての地点(気象官署及び特別地域気象観測所、以後省略)で平年を上回り、地域平均平年差は+0.6℃でかなり高かった。統計を開始した1946年以降、夏としては3番目に高かった。降水量は6月は多かったが、7月は平年並で、8月はかなり少なかった。夏の降水量は先島諸島を中心にかなり少ない所もあったが、地域平均平年差は84%で平年並だった。日照時間は6月は平年並だったが、7月は多く、8月はかなり多かった。夏の日照時間は南大東島を除く全ての地点で平年を上回り、地域平均平年比は110%で多かった。

平均気温・降水量・日照時間の平年差(比)と階級

【2022年6月～8月】

	気温 (℃)	平年差 (℃)	階級	降水量 (mm)	平年比 (%)	階級	日照時間 (h)	平年比 (%)	階級
那覇	28.8	+0.4	+	823.5	116	0	611.0	103	0
名護	28.5	+0.3	+	1040.5	141	+	612.6	102	0
久米島	29.0	+0.6	+	653.0	99	0	710.0	111	+
南大東島	28.5	+0.4	+	434.5	93	0	725.9	97	0
宮古島	29.1	+0.7	++	421.0	70	-	722.5	112	+
石垣島	29.9	+0.8	++	358.0	60	-	800.7	113	++
西表島	29.1	+0.7	++	328.0	55	-	747.6	110	+
与那国島	29.3	+0.8	++	231.0	46	--	772.8	116	++
沖縄地方		+0.6	++		84	0		110	+

(注) 1. 「階級」の欄の符号は、以下のことを示す。

++：かなり高い(多い)、+：高い(多い)、0：平年並、
-：低い(少ない)、--：かなり低い(少ない)

2. 「降水量」欄の「—」は無降水を示す。

3. 沖縄地方の平年差(比)とは、那覇・名護・久米島・宮古島・石垣島・西表島・与那国島の7地点の平年差(比)の平均値を示す。

4. “)”付きの値は準正常値(統計を行う対象資料が許容範囲で欠けている)を意味する。

5. “)”付きの値は資料不足値(統計を行う対象資料が許容範囲を超えて欠けている)を意味し、階級についても値と同様の品質である。

6. “X”は欠測を意味する。

7. 表中のデータは気象官署(气象台、特別地域気象観測所)における値である。

8. 平年値の統計期間は1991～2020年である。