

## 7月の天候

2009年（平成21年）7月の特徴：

### ○北日本から西日本にかけて寡照

梅雨前線が本州付近におおむね停滞し、また、北日本では気圧の谷の影響を受けやすかったため、北日本から西日本にかけては曇りや雨の日が多く、日照時間が少なかった。特に北日本日本海側、東日本、西日本では顕著で、北日本日本海側と西日本日本海側の月間日照時間は7月としては最も少ない値（地域平均の統計を取り始めた1946年以降）となった。

### ○北日本で記録的な多雨

北日本では気圧の谷の影響を受けやすく低気圧が発達しながら頻繁に通過したため、降水量がかなり多かった。北日本太平洋側の月降水量は1946年以降7月としては最も大きい値となった。

### ○「平成21年7月中国・九州北部豪雨」の発生など、各地で大雨

北日本から西日本にかけては、前線や低気圧および湿った気流の影響により各地で大雨が降った。中でも、19日から26日にかけては西日本で梅雨前線の活動が非常に活発化し、中国・九州北部地方で豪雨が発生した。

## 1 概況

梅雨前線が本州付近におおむね停滞し、また、北日本では気圧の谷の影響を受けやすかったため、北日本から西日本にかけては曇りや雨の日が多かった。このため北日本から西日本にかけては降水量が多く、日照時間が少なかった。北日本太平洋側では月降水量が7月の最も多い記録（地域平均の統計を取り始めた1946年以降）を更新し、北日本日本海側と西日本日本海側では月間日照時間が7月としては最も少ない値となった。

また、北日本から西日本にかけては、前線や低気圧および湿った気流の影響により各地で大雨が降った。中でも19日から26日にかけては、日本海から中国・九州北部地方に位置した梅雨前線に向かって暖かく湿った空気が断続的に流れ込んで前線の活動が非常に活発になったため、局地的に1時間100ミリを超える猛烈な雨が降り、16のアメダス観測所で総雨量500ミリ以上を記録する豪雨が中国・九州北部地方で発生した。一方、沖縄・奄美では太平洋高気圧に覆われて晴れる日が多かった。

気温は、北日本では前半は平年を上回り、後半は寒気やオホーツク海高気圧の影響により平年を下回った。東日本から沖縄・奄美にかけては平年を上回る期間が長かったが、月のはじめは西日本と沖縄・奄美で、下旬は東・西日本で、それぞれ寒気や曇雨天の影響により一時的に平年を下回った。

## 2 気温、降水量、日照時間等の気候統計値

### (1) 平均気温

月平均気温は、沖縄・奄美で高かった。一方、北日本では低く、北海道では平年を 1℃以上下回ったところがあった。東日本と西日本では平年並だった。

## (2) 降水量

月降水量は、北日本でかなり多く、東日本日本海側と西日本で多かった。これらの地域では平年の 170%を上回ったところがあり、北海道では平年の 300%を上回ったところもあった。釧路、苫小牧（以上、北海道）、むつ（青森県）、呉（広島県）、山口など 10 地点で 7 月の月降水量の最大値を更新した。一方、沖縄・奄美では少なく、東日本太平洋側では平年並だった。

## (3) 日照時間

月間日照時間は、北日本日本海側、東日本、西日本でかなり少なく、北日本太平洋側で少なかった。特に北日本から西日本にかけての日本海側では、平年の 60%未満となったところが多かった。寿都（北海道）、輪島（石川県）、岐阜、舞鶴（京都府）、姫路（兵庫県）など 11 地点で 7 月の月間日照時間の最小値を更新した。沖縄・奄美では平年並だった。

地域平均平年差（比）と階級（2009 年 7 月）

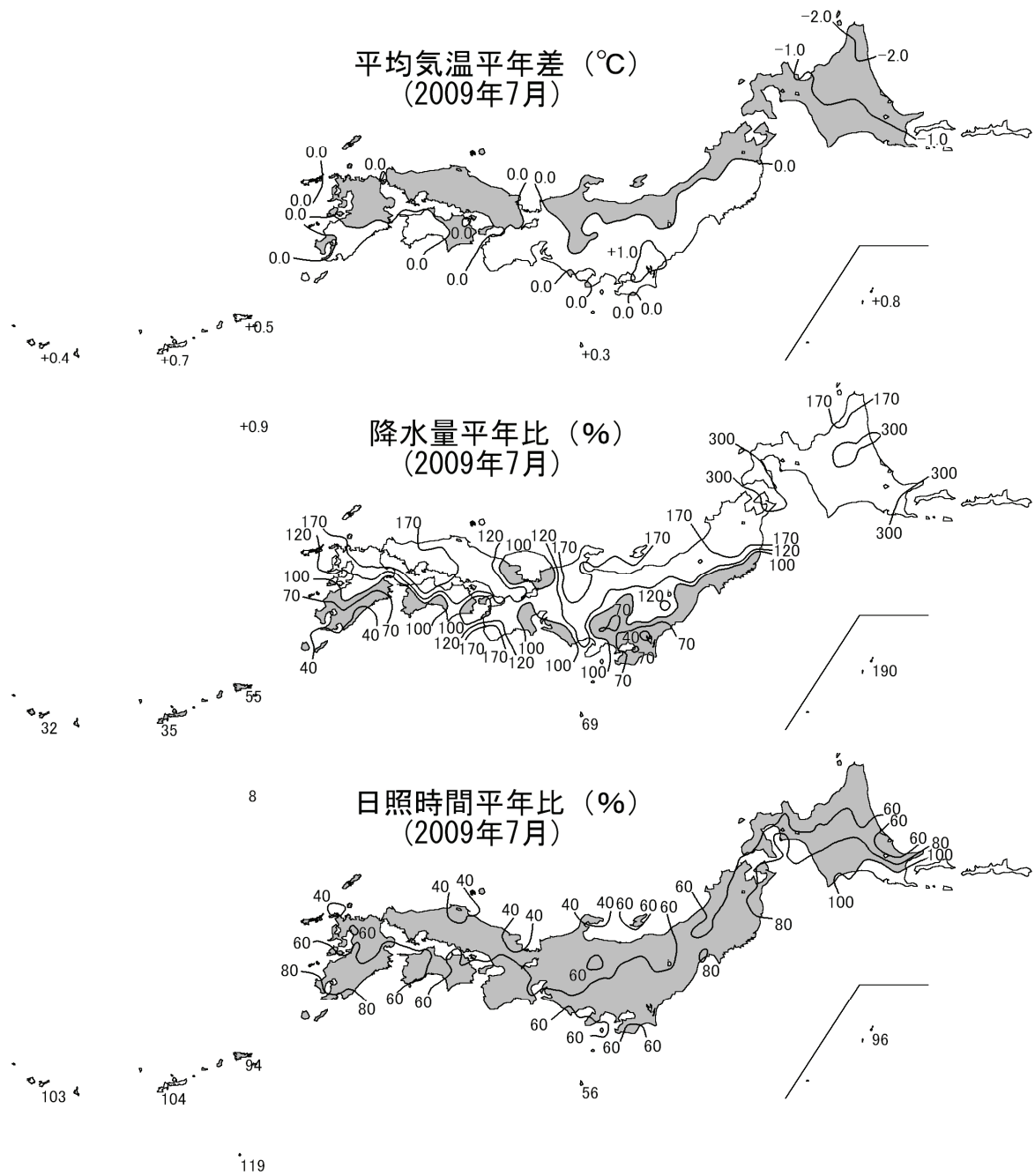
	気温 平年差 ℃（階級）	降水量 平年比 %（階級）	日照時間 平年比 %（階級）		気温 平年差 ℃（階級）	降水量 平年比 %（階級）	日照時間 平年比 %（階級）
北日本	-0.5 (-)	210 (+)* 日 211 (+)* 太 209 (+)*	69 (-)* 日 57 (-)* 太 78 (-)	北海道	-1.0 (-)	256 (+)* 日 235 (+)* 才 266 (+)* 太 277 (+)*	68 (-)* 日 55 (-)* 才 56 (-)* 太 90 (-)
				東北	0.1 (0)	151 (+) 日 178 (+)* 太 131 (+)	69 (-) 日 60 (-)* 太 76 (-)
東日本	0.2 (0)	113 (+) 日 161 (+) 太 100 (0)	59 (-)* 日 47 (-)* 太 62 (-)*	関東甲信	0.5 (0)	91 (0)	63 (-)
				北陸	-0.4 (-)	161 (+)	47 (-)*
				東海	0.2 (0)	113 (+)	61 (-)*
西日本	-0.1 (0)	131 (+) 日 151 (+) 太 113 (+)	59 (-)* 日 50 (-)* 太 67 (-)*	近畿	0.0 (0)	123 (+) 日 92 (0) 太 135 (+)	59 (-)* 日 40 (-)* 太 66 (-)*
				中国	-0.5 (0)	163 (+) 陰 134 (+) 陽 196 (+)*	46 (-)* 陰 42 (-)* 陽 52 (-)*
				四国	0.0 (0)	114 (+)	62 (-)*
				九州北部	-0.2 (0)	168 (+)	55 (-)*
				九州南部 ・奄美	0.2 (0) 本 0.1 (0) 奄 0.4 (+)	45 (-)* 本 46 (-)* 奄 39 (-)	85 (-) 本 82 (-) 奄 95 (-)
沖縄・奄美	0.5 (+)	55 (-)	100 (0)	沖縄	0.5 (+)	61 (-)	103 (0)

階級表示 (-):低い(少ない) (0):平年並 (+):高い(多い) 地域表示 日:日本海側 陰:山陰 本:本土(九州南部)  
 (\*):はかなり低い(少ない)、かなり高い(多い)を表す 才:オホーツク海側 陽:山陽 奄:奄美  
 太:太平洋側

(注)・基礎となるデータは全国の気象台・測候所等での観測値で、観測所数は 154 地点である。

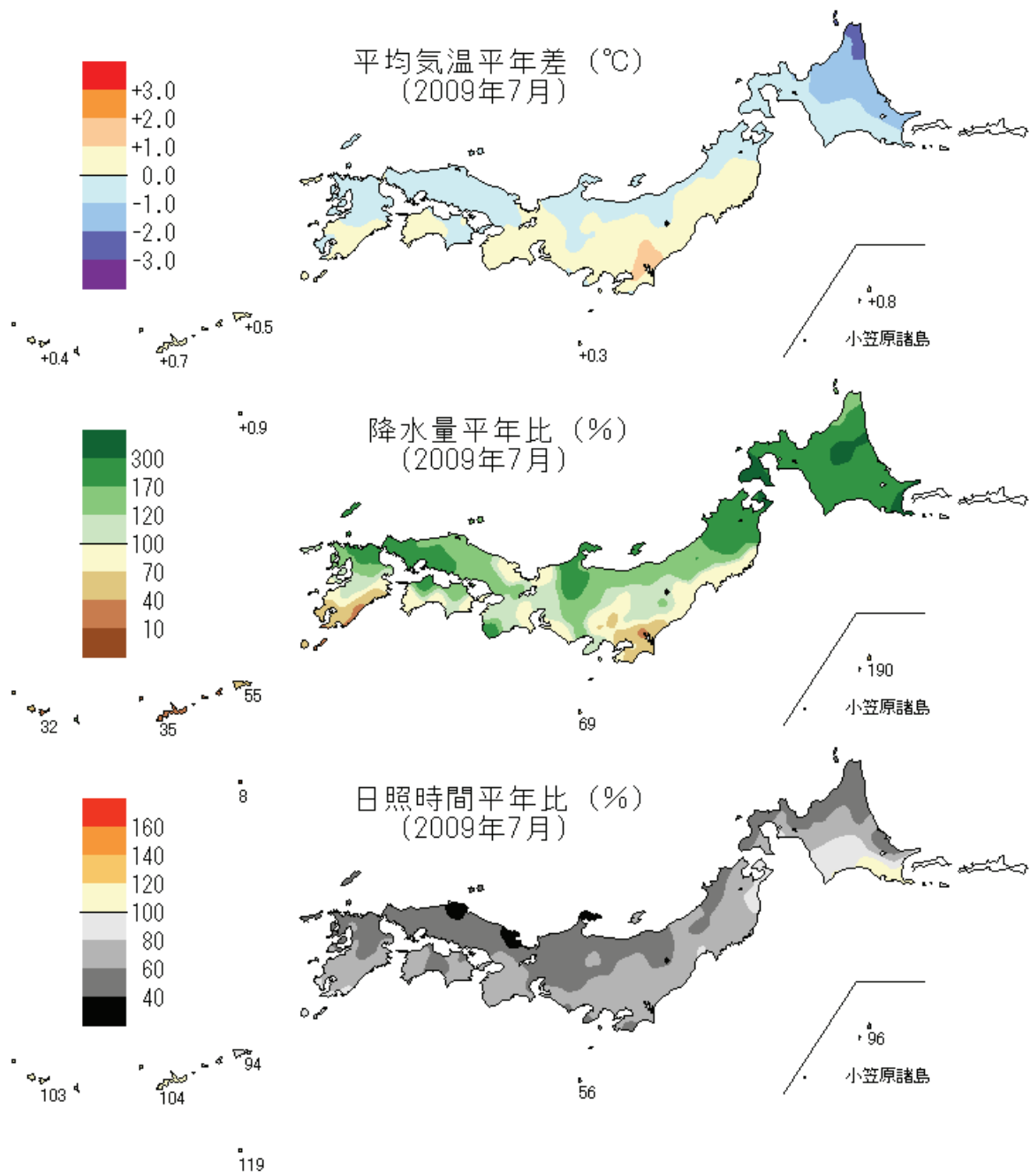
- ・「低い(少ない)」「平年並」「高い(多い)」の階級は、1971～2000 年における 30 年間の観測値をもとに、これらが等しい割合で各階級に振り分けられる(各階級が 10 個ずつになる)ように決めている。また、値が 1971～2000 年の観測値の下位または上位 10%に相当する場合には、「かなり低い(少ない)」「かなり高い(多い)」と表現する。

平年差（比）図（2009年7月）（等値線図）



注) 陰影の部分は、平年値より低い（少ない）地域を示す。

平年差（比）図（2009年7月）



### 3 旬別の天候経過

**上 旬**：北日本から西日本にかけては、前線や低気圧および寒気の影響で曇りや雨の日が多く、大雨となった所もあった。沖縄・奄美では中頃に前線の影響で雨の日もあったが、太平洋高気圧に覆われて晴れる日が多かった。

**旬平均気温**は、北日本は高く、沖縄・奄美は低かった。東・西日本は平年並だった。

**旬降水量**は、北日本日本海側はかなり多く、北日本太平洋側と東日本日本海側および沖縄・奄美が多かったほかは平年並だった。

**旬間日照時間**は、北日本太平洋側と沖縄・奄美で平年並だったほかは少なく、東日本太平洋側はかなり少なかった。

**中 旬**：北日本は低気圧が次々に通過したため雨の降る日が多く、大雨となった所もあった。東・西日本では、中頃は太平洋側を中心に晴れたが、はじめと終わりは梅雨前線や低気圧の影響で曇りや雨となり、大雨となった所もあった。沖縄・奄美は太平洋高気圧に覆われておおむね晴れた。

**旬平均気温**は、北日本で平年並だったほかは高かった。

**旬降水量**は、北日本はかなり多かった。一方、東日本太平洋側ではかなり少なかったが、そのほかは平年並だった。

**旬間日照時間**は、北日本日本海側はかなり少なく、東・西日本日本海側で少なかったほかは平年並だった。

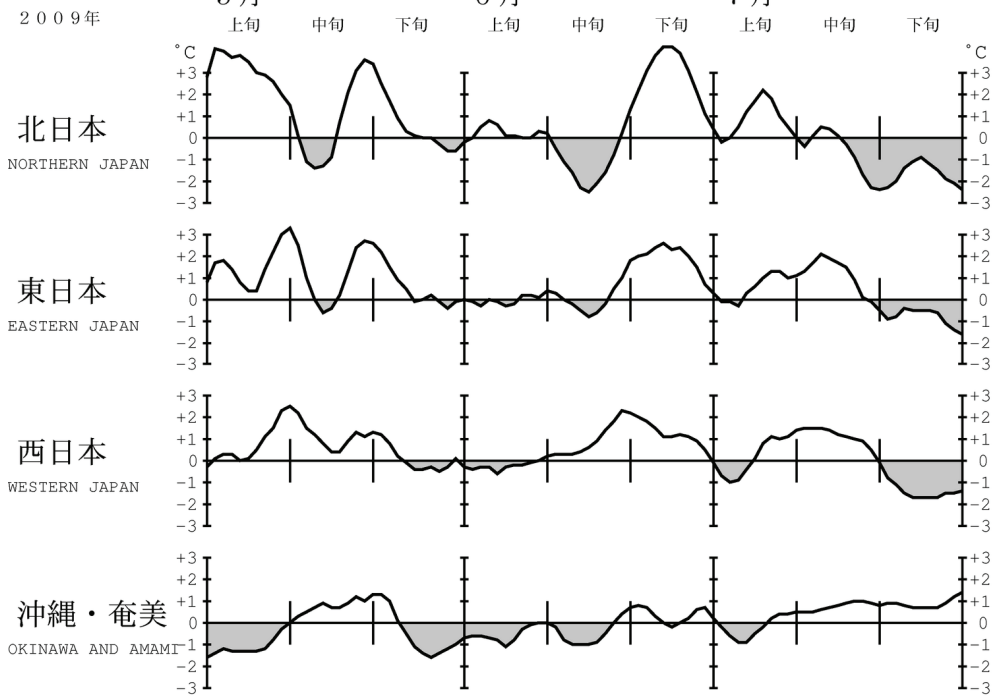
**下 旬**：前線が本州付近に停滞したため北日本から西日本にかけては曇りや雨の日が多く、九州北部と中国地方では豪雨となるなど、各地で大雨となった。また、関東地方では竜巻による被害が発生した。沖縄・奄美は太平洋高気圧に覆われて晴れの日が多かった。

**旬平均気温**は、沖縄・奄美でかなり高いほかは、低かった。

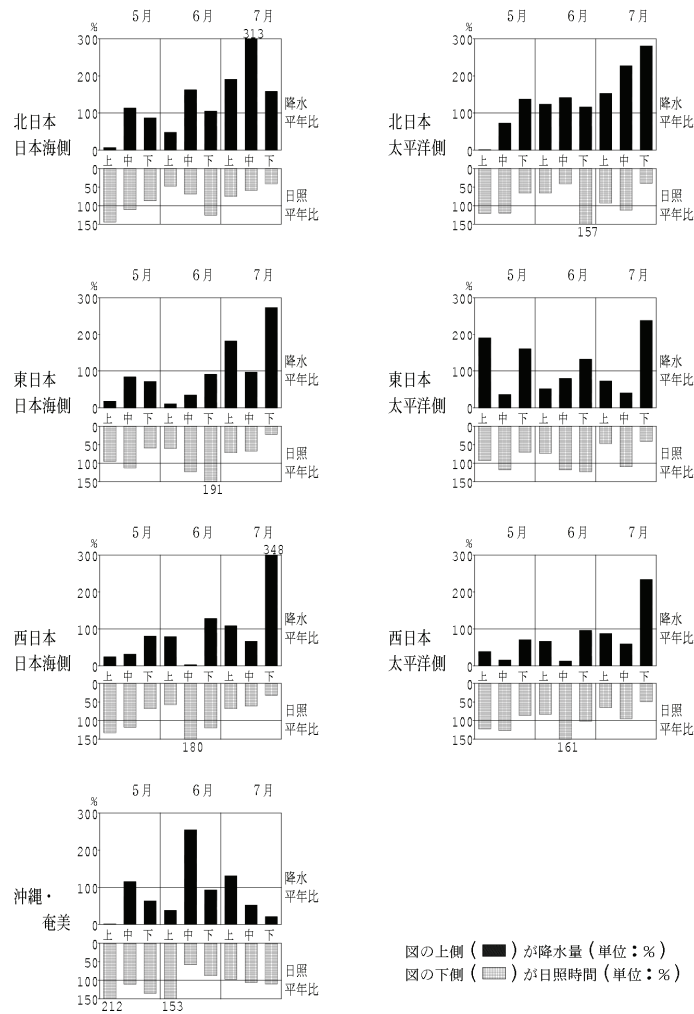
**旬降水量**は、沖縄・奄美で少なく北日本日本海側で多いほかは、かなり多かった。

**旬間日照時間**は、沖縄・奄美で平年並のほかはかなり少なかった。

地域平均気温平年差の経過（5日移動平均）

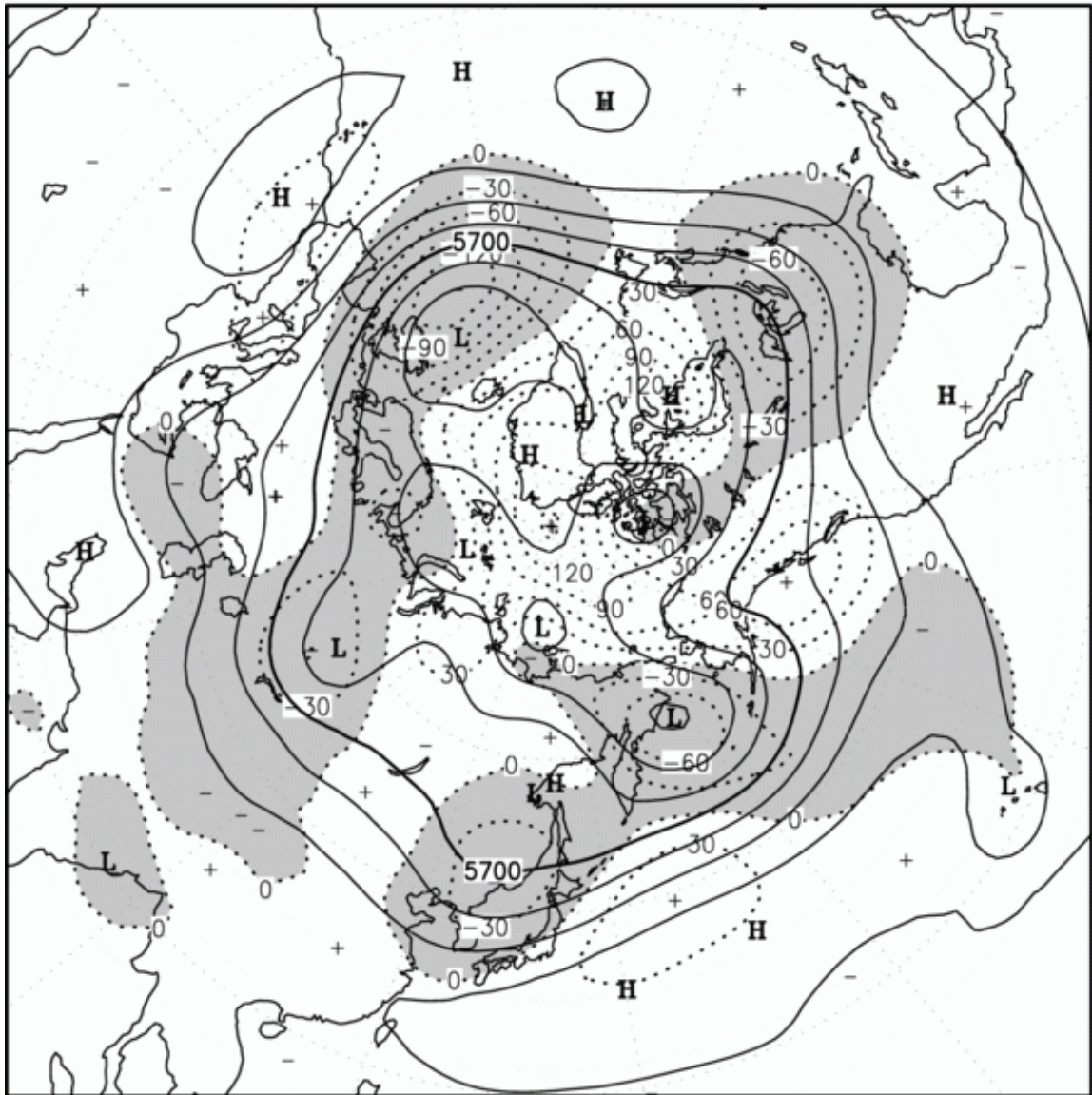


旬降水量および旬間日照時間の地域平均平年比の時系列



## 4 大気の流れの特徴

500hPa 天気図：低気圧が北日本付近を頻繁に発達しながら通過したことや本州付近で梅雨前線の活動が活発だったことに対応して沿海州が谷場の負偏差となったほか、極東域ではベーリング海が明瞭な谷場になった。一方、日本の東はリッジに対応して正偏差となった。太平洋高気圧は日本の南海上で西への張り出しが強く、日本付近は西谷場で、南よりの暖かく湿った空気が流れ込みやすかったことに対応している。



2009年7月の500hPa高度・偏差（等値線間隔 実況（実線）60m、偏差（破線）30m）  
陰影域は負偏差

## 5 全国気候表 2009年7月

地点名	平均気温(平年差)		階級	降水量(平年比)		階級	降水日数 ≥1mm	日照時間(平年比)		階級
	(°C)	(°C)		(mm)	(%)			(h)	(%)	
札幌	19.7	(-0.8)	-	187.5	(279)	+*	13	82.6	(47)	-*
稚内	14.8	(-2.1)	-*	121.5	(141)	+	12	87.1	(58)	-*
北見枝幸	14.1	(-2.2)	-	193.0	(202)	+*	15	73.8	(54)	-*
旭川	18.9	(-1.6)	-*	305.0	(308)	+*	18	108.0	(62)	-*
留萌	18.1	(-1.2)	-	207.5	(239)	+*	14	85.3	(49)	-*
羽幌	18.0	(-1.2)	-*	162.0	(161)	+	15	100.0	(57)	-*
岩見沢	18.8	(-1.1)	-	219.0	(262)	+*	14	100.3	(60)	-*
倶知安	18.6	(-0.7)	-	149.5	(181)	+*	12)	97.9	(64)	-*
小樽	18.7	(-1.1)	-	151.0	(232)	+*	15	77.7	(45)	-*
寿都	18.4	(-0.5)	-	184.5	(222)	+*	12	86.4	(51)	-*
網走	15.2	(-2.0)	-	209.5	(269)	+*	15	99.4	(57)	-*
紋別	14.8	(-2.0)	-	248.0	(279)	+*	16	94.4	(61)	-*
雄武	14.4	(-1.7)	-	270.0	(314)	+*	15	76.0	(52)	-*
釧路	15.2	(-0.3)	-	278.5	(241)	+*	16	121.0	(104)	+
根室	13.4	(-1.0)	-	336.5	(334)	+*	17	122.8	(101)	○
帯広	17.9	(-0.5)	-	242.5	(257)	+*	16	118.9	(97)	○
広尾	15.5	(-0.6)	-	415.0	(270)	+*	16	113.7	(100)	○
室蘭	17.7	(-0.4)	-	349.0	(247)	+*	14	117.0	(86)	-
苫小牧	17.4	(-0.3)	-	371.0	(255)	+*	14	82.4	(77)	-
浦河	16.8	(-0.5)	-	377.5	(298)	+*	15	109.7	(91)	○
函館	19.6	(0.0)	○	334.0	(314)	+*	16	94.2	(63)	-*
江差	19.4	(-0.7)	-	380.5	(322)	+*	18	86.9	(57)	-*
青森	20.8	(-0.3)	-	258.5	(252)	+*	14	124.6	(70)	-*
深浦	20.4	(-0.9)	-	339.5	(233)	+*	18	101.0	(57)	-*
むつ	19.5	(-0.1)	○	375.5	(306)	+*	14	142.1	(94)	○
八戸	20.2	(0.0)	○	248.0	(212)	+*	15	143.3	(85)	-
秋田	22.4	(-0.4)	○	327.5	(184)	+*	18	98.6	(57)	-*
盛岡	22.1	(+0.3)	○	295.5	(178)	+*	21	104.8	(73)	-
大船渡	21.5	(+0.5)	○	147.0	(86)	○	17	111.6	(74)	-
宮古	20.1	(+0.1)	○	122.5	(88)	○	19	116.4	(78)	-
仙台	22.7	(+0.6)	○	130.5	(82)	○	16	105.3	(82)	-
石巻	21.6	(+0.3)	○	119.0	(91)	○	16	105.0	(71)	-
山形	23.3	(+0.1)	○	206.0	(143)	+	17	96.1	(62)	-*
新庄	22.5	(+0.2)	○	318.5	(172)	+	23	89.0	(58)	-*
酒田	23.1	(-0.1)	○	267.5	(144)	+	22	119.9	(67)	-*
福島	24.0	(+0.5)	○	107.0	(74)	○	14	92.9	(70)	-
若松	22.9	(-0.5)	-	188.5	(118)	○	20	82.2	(49)	-*
白河	22.6	(+0.6)	○	228.0	(122)	+	18	83.4	(64)	-
小名浜	22.1	(+0.4)	○	89.5	(74)	-	16	104.7	(68)	-
水戸	24.3	(+1.1)	+	68.5	(54)	-	17	99.3	(71)	-
館野(つくば)	24.7	(+1.1)	+	38.5	(30)	-*	14	107.4	(79)	-
宇都宮	24.9	(+1.1)	+	212.0	(115)	+	20	73.3	(61)	-
日光	18.3	(+0.9)	+	300.0	(116)	+	23	72.9	(64)	-
前橋	25.4	(+0.7)	○	159.5	(87)	-	18	94.6	(70)	-



地点名	平均気温(平年差) 階級			降水量(平年比)階級			降水日数			日照時間(平年比) 階級		
	(°C)	(°C)		(mm)	(%)		≥1mm	(h)	(%)			
熊谷	25.6	(+0.7)	○	172.0	(110)	+	17	85.7	(63)	-		
秩父	24.0	(+0.2)	○	88.5	(56)	-	14	77.6	(60)	-		
東京	26.3	(+0.9)	+	78.5	(49)	-	14	103.5	(70)	-		
大島	24.2	(+0.4)	○	298.5	(120)	+	13	77.6	(53)	-*		
三宅島	25.5	(+0.7)	+	188.0	(96)	○	9	156.1	(85)	-		
八丈島	24.9	(+0.3)	○	141.0	(69)	○	11	66.8	(56)	-*		
父島	28.1	(+0.8)	+*	150.0	(190)	+	12	238.9	(96)	○		
千葉	25.8	(+1.2)	+	99.0	(76)	○	8	111.9	(73)	-		
銚子	22.9	(+0.1)	○	49.0	(42)	-	6	126.4	(74)	-		
館山	25.0	(+0.5)	○	141.0	(86)	○	11	126.3	(71)	-		
勝浦	23.3	(-0.1)	○	79.5	(54)	-	10	68.8	(41)	-*		
横浜	25.3	(+0.6)	○	112.5	(67)	○	15	111.9	(66)	-		
長野	23.4	(-0.2)	○	164.5	(120)	+	20	99.0	(58)	-*		
松本	23.6	(+0.3)	○	186.5	(141)	+	18	113.9	(65)	-*		
諏訪	22.3	(-0.1)	○	252.0	(127)	+	18	93.8	(56)	-*		
軽井沢	19.8	(+0.5)	○	194.0	(105)	○	19	78.2	(58)	-*		
飯田	23.7	(-0.1)	○	315.0	(149)	+	23	92.5	(55)	-*		
甲府	25.4	(+0.3)	○	122.5	(92)	○	14	107.3	(67)	-*		
河口湖	21.9	(+1.0)	+	107.0	(60)	-	16	101.3	(71)	-		
静岡	26.0	(+0.5)	+	395.0	(141)	+	17	116.2	(76)	-		
浜松	25.5	(+0.2)	○	196.5	(93)	○	19	108.1	(62)	-*		
御前崎	24.3	(-0.2)	○	161.0	(73)	○	15	101.0	(54)	-*		
三島	25.9	(+0.7)	+	239.0	(114)	+	15	99.9	(68)	-		
石廊崎	23.8	(-0.3)	○	221.5	(111)	○	13	82.2	(47)	-*		
網代	25.1	(+0.6)	○	253.5	(111)	○	14	101.2	(64)	-		
名古屋	26.4	(+0.4)	○	254.0	(117)	+	17	95.3	(59)	-*		
伊良湖	25.6	(+0.2)	○	138.5	(89)	○	18	126.4	(63)	-*		
岐阜	26.2	(0.0)	○	303.0	(111)	○	18	83.6	(49)	-*		
高山	22.6	(-0.1)	○	520.5	(230)	+*	21	76.0	(50)	-*		
津	26.1	(+0.2)	○	182.0	(87)	○	17	101.1	(57)	-*		
上野	25.6	(+0.7)	+	176.0	(88)	○	15	102.6	(66)	-*		
尾鷲	25.5	(+0.4)	○	447.0	(107)	+	15	115.9	(77)	-		
四日市	25.0	(0.0)	○	264.0	(110)	○	20	93.1	(59)	-*		
新湊	23.7	(-0.8)	-	255.0	(143)	+	21	100.8	(55)	-*		
相川	22.7	(-0.6)	-	296.5	(192)	+*	21	109.2	(62)	-*		
高田	23.9	(-0.6)	-	301.0	(145)	+	23	65.2	(39)	-*		
富山	24.5	(-0.2)	○	375.5	(168)	+	21	71.5	(45)	-*		
伏木	23.8	(-0.8)	-	368.5	(165)	+	20	77.1	(47)	-*		
金沢	24.9	(-0.2)	○	447.0	(197)	+	16	87.5	(53)	-*		
輪島	23.1	(-0.6)	-	431.0	(245)	+*	17	59.1	(34)	-*		
福井	25.4	(-0.1)	○	197.5	(92)	○	16	73.7	(46)	-*		
敦賀	25.8	(+0.2)	○	196.5	(98)	○	15	69.4	(43)	-*		

地点名	平均気温(平年差) 階級			降水量(平年比)階級			降水日数 ≥1mm	日照時間(平年比) 階級		
	(°C)	(°C)		(mm)	(%)			(h)	(%)	
彦根	25.6	(+0.3)	○	202.5	(101)	○	16	84.1	(48)	—*
京都	26.6	(-0.1)	○	309.0	(144)	+	17	85.2	(59)	—*
舞鶴	25.3	(0.0)	○	148.5	(82)	○	15	55.3	(34)	—*
大阪	27.3	(+0.1)	○	162.0	(104)	+	16	133.6	(72)	—*
神戸	26.6	(-0.2)	○	213.5	(146)	+	16	129.6	(72)	—
豊岡	25.4	(0.0)	○	162.5	(92)	○	15	64.3	(39)	—*
姫路	25.7	(-0.2)	○	243.0	(153)	+	14	91.6	(52)	—*
洲本	25.0	(-0.3)	○	128.0	(88)	○	17	138.3	(67)	—*
奈良	25.7	(+0.1)	○	198.0	(115)	○	17	117.2	(68)	—*
和歌山	27.0	(+0.2)	○	143.0	(100)	○	17	144.8	(68)	—*
潮岬	25.4	(+0.1)	○	614.5	(232)	+*	18	124.5	(67)	—*
岡山	26.6	(-0.3)	○	259.0	(162)	+	10	101.2	(56)	—*
津山	24.4	(-0.4)	○	326.0	(130)	+	15	73.8	(47)	—*
広島	25.8	(-1.1)	—	512.0	(217)	+*	14	88.3	(48)	—*
呉	25.6	(-0.5)	—	594.0	(288)	+*	11	100.6	(54)	—*
福山	25.8	(-0.3)	○	319.0	(185)	+	11	110.5	(55)	—*
松江	24.7	(-0.5)	○	318.0	(132)	○	16	66.5	(37)	—*
西郷	23.5	(-0.6)	—	283.5	(149)	+	16	76.0	(43)	—*
浜田	24.9	(-0.2)	○	358.0	(139)	+	15	85.2	(47)	—*
鳥取	25.4	(-0.2)	○	239.5	(121)	○	16	78.6	(44)	—*
米子	25.2	(-0.3)	○	316.5	(140)	+	16	77.6	(41)	—*
境	24.7	(-0.8)	—	271.0	(125)	○	16	70.9	(37)	—*
徳島	26.2	(-0.1)	○	142.5	(88)	○	14	130.5	(66)	—*
高松	26.7	(+0.1)	○	190.0	(141)	+	10	120.6	(59)	—*
多度津	26.1	(-0.3)	○	206.0	(158)	+	11	132.0	(63)	—*
松山	26.6	(+0.1)	○	329.5	(202)	+	14	117.6	(61)	—*
宇和島	26.5	(+0.2)	○	196.0	(88)	○	10	134.3	(65)	—*
高知	26.5	(+0.1)	○	291.5	(93)	○	19	102.8	(58)	—*
宿毛	26.1	(+0.1)	○	163.0	(68)	—	13	133.3	(68)	—*
清水	26.2	(0.0)	○	175.0	(84)	○	9	121.4	(57)	—*
室戸岬	24.5	(-0.2)	○	254.0	(104)	○	14	119.2	(63)	—*
山口	25.4	(-0.6)	—	758.0	(253)	+*	13	83.8	(49)	—*
下関	26.0	(+0.1)	○	622.5	(237)	+*	12	84.4	(45)	—*
萩	25.2	(-0.3)	○	613.0	(251)	+*	16	76.1	(44)	—*
福岡	26.8	(-0.1)	○	619.5	(233)	+*	13	87.1	(48)	—*
飯塚	25.8	(-0.5)	○	734.0	(236)	+*	15	89.3	(52)	—*
大分	26.1	(-0.1)	○	229.0	(97)	○	14	115.8	(62)	—*
日田	26.0	(-0.4)	○	515.0	(162)	+	15	91.0	(54)	—*

地点名	平均気温(平年差)		階級	降水量(平年比)		階級	降水日数 ≥1mm	日照時間(平年比)		階級
	(°C)	(°C)		(mm)	(%)			(h)	(%)	
長崎	26.3	(-0.3)	○	414.5	(126)	+	13	104.4	(56)	-*
厳原	24.6	(-0.2)	○	728.5	(229)	+*	17	67.9	(56)	-
平戸	24.5	(-0.3)	○	574.0	(165)	+	16	56.0	(35)	-*
佐世保	26.3	(-0.1)	○	540.5	(167)	+	13	96.7	(55)	-*
雲仙岳	21.8	(-0.5)	-	595.5	(113)	+	16	43.8	(39)	-*
福江	26.1	(+0.3)	○	336.0	(108)	○	11	91.4	(56)	-*
佐賀	26.5	(-0.2)	○	537.5	(162)	+	15	108.0	(65)	-*
熊本	26.9	(-0.1)	○	429.0	(114)	+	15	120.3	(64)	-*
阿蘇山	19.4	(-0.3)	○	715.0	(112)	+	19	56.0	(48)	-*
人吉	25.6	(0.0)	○	480.5	(106)	○	18	121.8	(70)	-
牛深	26.5	(-0.1)	○	296.0	(95)	○	13	136.7	(69)	-
宮崎	27.1	(+0.3)	○	95.0	(31)	-*	9	157.8	(75)	-
延岡	26.0	(+0.2)	○	109.5	(41)	-	9	154.3	(79)	-
都城	26.4	(+0.2)	○	260.5	(71)	○	14	142.5	(78)	-
油津	27.1	(+0.2)	○	87.0	(32)	-*	11	165.1	(84)	-
鹿児島	27.8	(-0.1)	○	130.0	(41)	-*	11	141.1	(74)	-
阿久根	26.4	(+0.3)	○	307.5	(85)	○	13	150.8	(74)	-
枕崎	26.5	(-0.2)	○	111.0	(43)	-*	10	177.4	(85)	-
屋久島	26.9	(+0.3)	○	135.5	(42)	-	8	202.7	(94)	○
種子島	27.3	(+0.1)	○	69.0	(32)	-*	6	226.3	(99)	○
名瀬	28.9	(+0.5)	+	125.5	(55)	-	10	201.1	(94)	-
沖永良部	28.5	(+0.3)	○	38.0	(22)	-	5	263.1	(96)	○
那覇	29.2	(+0.7)	+	62.0	(35)	-	5	253.8	(104)	○
名護	29.0	(+0.3)	○	62.5	(36)	-	7	256.4	(106)	○
久米島	29.2	(+0.7)	+	53.0	(38)	-	7	278.7	(110)	+
宮古島	28.9	(+0.4)	+	197.5	(143)	+	11	235.5	(95)	-
石垣島	29.7	(+0.4)	+	50.5	(32)	-	5	275.2	(103)	○
西表島	28.8	(+0.1)	○	71.0	(42)	-	8	261.2	(107)	○
与那国島	28.8	(+0.2)	○	76.0	(59)	○	9	261.7	(101)	○
南大東島	29.1	(+0.9)	+*	11.5	(8)	-*	2	312.7	(119)	+*

(注) 1. 平年値は1971~2000年の資料から求めた。

2. 「階級」の記号の意味は以下のとおり。

+:高い(多い)      ○:平年並      -:低い(少ない)

各階級の区分値は、1971~2000年における30年間の観測値をもとに、これらが等しい割合で各階級に振り分けられる(各階級が10個ずつになる)ように決めた。

また、値が1971~2000年の観測値の上位または下位10%に相当する場合には階級の「+」に\*を付加した。この場合には

かなり高い(多い)      かなり低い(少ない)

と表現できる。

3. 値の横に ) や ] がある場合には、月別値を求める際に使用したデータ(日別値)に欠測等が含まれていることを示す。 ) 付きの値(準正常値)は通常のものと同様に扱うことができるが ] 付きの値(資料不足値)については、値の下に記載した統計日数(統計に用いた、品質が十分な日別値の数)を参考にして、品質を確かめてから使用されたい。

なお、日別値がすべて欠測のため値が求められない場合は「×」とした。

## 6 順位更新表 2009年7月

※順位の更新はタイ記録も含んでいる。タイ記録は「＝」で表す。

### 月平均気温高い方からの順位更新

3位以内はなし

### 月平均気温低い方からの順位更新

3位以内はなし

### 月降水量多い方からの順位更新

順位	地点名	降水量 mm	平年比 %	これまでの最大 mm (西暦年)	開始年	平年値 mm
1	雄武	270.0	314	210.5 (1955)	1942	86.0
	網走	209.5	269	190.4 (1947)	1890	77.9
	釧路	278.5	241	247.0 (1913)	1910	115.4
	根室	336.5	334	233.0 (1936)	1879	100.8
	苫小牧	371.0	255	314.0 (1987)	1942	145.5
	江差	380.5	322	309.0 (1987)	1941	118.1
	紋別	248.0	279	184.5 (1992)	1956	88.8
	むつ	375.5	306	292.5 (1987)	1935	122.8
	呉	594.0	288	592.0 (1993)	1894	206.4
	山口	758.0	253	740.5 (1972)	1966	299.2
2	室蘭	349.0	247	369.9 (1936)	1923	141.4
	函館	334.0	314	339.1 (1878)	1873	106.4
	広尾	415.0	270	433.0 (1999)	1958	153.9
	深浦	339.5	233	414.0 (1940)	1940	146.0
	萩	613.0 =	251	676.0 (1972)	1948	244.5
3	旭川	305.0	308	383.5 (1953)	1889	98.9
	小樽	151.0	232	242.6 (1961)	1943	65.0
	浦河	377.5	298	400.2 (1927)	1927	126.6
	高山	520.5	230	585.4 (1953)	1899	226.2

### 月降水量少ない方からの順位更新

3位以内はなし

### 月間日照時間多い方からの順位更新

3位以内はなし

## 月間日照時間少ない方からの順位更新

順位	地点名	日照時間 h	平年比 %	これまでの最小 h (西暦年)	開始年	平年値 h
1	寿都	86.4	51	89.0 (1931)	1901	169.9
	輪島	59.1	34	68.8 (2003)	1929	172.8
	高田	65.2	39	68.4 (2003)	1922	165.1
	岐阜	83.6	49	87.6 (1993)	1890	170.6
	石廊崎	82.2	47	87.4 (2003)	1939	175.9
	勝浦	68.8	41	71.8 (2006)	1913	169.2
	舞鶴	55.3	34	60.8 (2003)	1948	161.1
	津山	73.8	47	78.9 (1957)	1943	157.4
	福山	110.5	55	120.8 (1957)	1942	202.1
	姫路	91.6	52	97.2 (1957)	1948	175.3
	雲仙岳	43.8	39	47.9 (1993)	1977	113.3
2	羽幌	100.0	57	99.3 (1932)	1921	176.5
	小樽	77.7	45	71.6 (1975)	1943	173.4
	札幌	82.6	47	82.1 (1975)	1890	175.8
	新潟	100.8	55	98.3 (2006)	1926	182.7
	福井	73.7	46	51.7 (2003)	1898	161.5
	高山	76.0	50	73.5 (1974)	1902	152.0
	諏訪	93.8	56	87.5 (1957)	1945	168.1
	敦賀	69.4	43	46.5 (2003)	1914	161.8
	御前崎	101.0	54	97.6 (2003)	1933	186.7
	四日市	93.1	59	92.8 (1988)	1966	157.5
	松江	66.5	37	56.1 (2003)	1940	180.1
	境	70.9	37	69.0 (2003)	1892	189.9
	米子	77.6	41	69.3 (1974)	1939	187.3
	鳥取	78.6	44	71.3 (2003)	1943	178.7
	萩	76.1	44	63.9 (1974)	1949	172.2
	広島	88.3	48	74.6 (1891)	1891	182.9
	呉	100.6	54	94.8 (1980)	1923	186.1
	岡山	101.2	56	99.9 (1993)	1892	179.5
山口	83.8	49	81.5 (1980)	1966	172.3	
高松	120.6	59	100.8 (1957)	1942	205.6	
3	稚内	87.1	58	55.8 (1956)	1938	149.7
	網走	99.4	57	89.2 (1913)	1904	175.1
	富山	71.5	45	64.3 (1988)	1939	160.5
	長野	99.0	58	80.9 (1974)	1890	172.0
	大島	77.6	53	65.0 (1954)	1939	145.3
	八丈島	66.8	56	50.0 (1931)	1906	119.5
	豊岡	64.3	39	61.5 (1941)	1918	162.9
	浜田	85.2	47	60.1 (1974)	1898	182.0
	彦根	84.1	48	81.5 (1931)	1895	176.5
	下関	84.4	45	82.0 (1954)	1899	186.6
	潮岬	124.5	67	99.1 (1993)	1913	186.2
	日田	91.0	54	52.8 (1957)	1943	167.7
	多度津	132.0 =	63	111.4 (1957)	1893	210.7

(注) 値の横に「=」がある場合には、月別値を求める際に使用したデータ（日別値）に欠測等、統計に用いなかった値が含まれている（資料不足値）。順位は更新順位以上になることは確実であるが、統計値の使用に際しては気候表に記載した統計日数を参照されたい。  
平年値とは1971～2000年の30年間の値を平均したものである。