

## 6月の天候

2009年（平成21年）6月の特徴：

○北日本で日照時間が少なかった

北日本は、低気圧や気圧の谷の影響を受ける日が多かったため、日照時間が少なかった。特に北日本日本海側で顕著だった。

○東日本日本海側と西日本で少雨、沖縄・奄美で多雨

梅雨前線が平年に比べて南に位置することが多かったため、東日本日本海側と西日本で少雨、沖縄・奄美で多雨となった。特に東日本日本海側と西日本太平洋側では、顕著な少雨となった。

○北日本から西日本にかけて高温

北日本から西日本にかけては高温となり、特に下旬は暖かい空気におおわれ、北日本中心に顕著な高温となった。

### 1 概況

北日本では、低気圧や気圧の谷の影響を受けることが多かったため、曇りや雨の日が多く、日照時間が少なかった。特に北日本日本海側ではかなり少なく、1946年の統計開始以来3番目に少ない記録となった。また、北日本太平洋側では多雨となった。日本の南海上で太平洋高気圧の勢力が弱かったことから、梅雨前線は本州から離れた南海上に停滞することが多く、東日本日本海側や西日本では日照時間が多く、少雨となった。特に東日本日本海側と西日本太平洋側では顕著な少雨となった。一方、沖縄・奄美では、梅雨前線の影響により曇りや雨の日が多く、多雨となった。気温は、上旬は西日本から沖縄・奄美にかけて、中旬は北日本と沖縄・奄美で、寒気の影響により低温となったが、下旬は本州付近は広く暖かい空気に覆われたため、北日本中心に顕著な高温となった。このため北日本から西日本にかけては、月平均気温が高かった。

### 2 気温、降水量、日照時間等の気候統計値

(1) 平均気温

月平均気温は、北日本から西日本にかけて高かった。沖縄・奄美では平年並だった。

(2) 降水量

月降水量は、北日本太平洋側と沖縄・奄美で多かった。一方、東日本日本海側と西日本太平洋側ではかなり少なく、西日本日本海側で少なかった。北日本日本海側と東日本太平洋側では平年並だった。なお、稚内（北海道）では、6月の月降水量の最大値を更新した。

(3) 日照時間

月間日照時間は、東日本日本海側と西日本で多かった。一方、北日本日本海側ではかなり少

なく、北日本太平洋側で少なかった。特に北海道では平年の 80%未満となった地点が多かった。東日本太平洋側と沖縄・奄美では平年並だった。

地域平均平年差（比）と階級（2009 年 6 月）

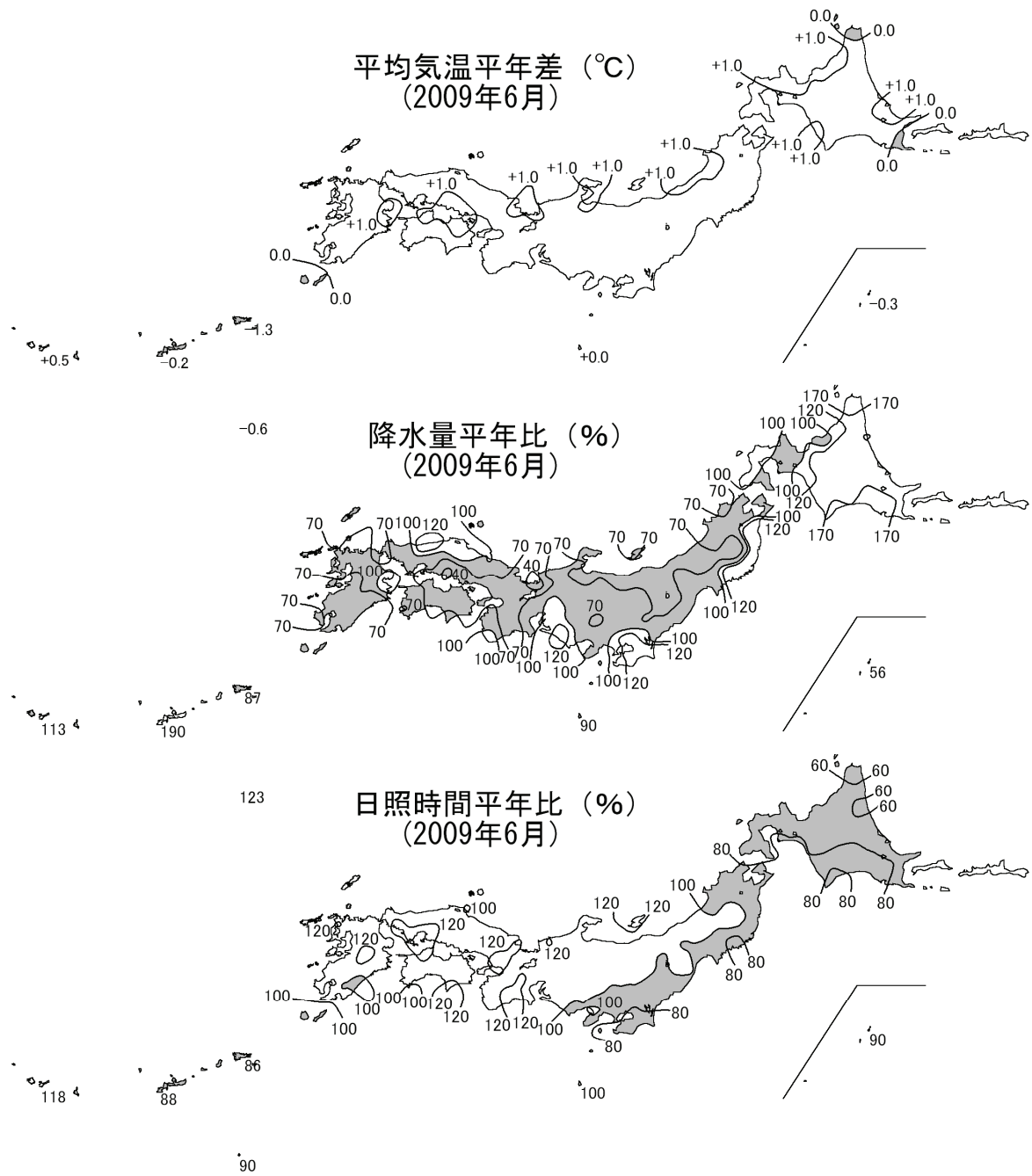
	気温 平年差 ℃（階級）	降水量 平年比 %（階級）	日照時間 平年比 %（階級）		気温 平年差 ℃（階級）	降水量 平年比 %（階級）	日照時間 平年比 %（階級）
北日本	0.7 (+)	113 (+)	82 (-)	北海道	0.7 (+)	132 (+)	72 (-)*
		日 104 (0)	日 79 (-)*			日 127 (+)	日 68 (-)*
		太 120 (+)	太 84 (-)			才 138 (+)	才 68 (-)*
				東北	0.7 (+)	太 136 (+)	太 80 (-)
東日本	0.6 (+)	88 (0)	102 (0)	関東甲信 北陸 東海	0.6 (+)	88 (0)	94 (-)
		日 58 (-)*	日 113 (+)			日 70 (-)	日 96 (0)
		太 95 (0)	太 99 (0)			太 101 (0)	太 92 (0)
西日本	0.7 (+)	72 (-)	113 (+)	近畿	0.7 (+)	96 (0)	92 (0)
		日 82 (-)	日 114 (+)			1.0 (+)	58 (-)*
		太 63 (-)*	太 112 (+)	東海	0.5 (+)	94 (0)	108 (+)
				中国	0.8 (+)	68 (-)	117 (+)
						日 70 (-)	日 117 (+)
				太 68 (-)	太 118 (+)	陰 89 (0)	陰 106 (0)
				四国	0.8 (+)*	陽 109 (0)	陽 118 (+)
				九州北部	0.7 (+)	65 (-)	115 (+)
				九州南部	0.1 (0)	75 (-)	116 (+)
				九州南部 ・奄美	0.4 (+)	68 (-)	98 (0)
		本 0.4 (+)	本 55 (-)*			本 101 (0)	
		奄 -1.1 (-)*	奄 129 (+)	奄 85 (-)			
沖縄・奄美	-0.3 (0)	126 (+)	96 (0)	沖縄	0.1 (0)	125 (+)	101 (0)

階級表示 (-):低い(少ない) (0):平年並 (+):高い(多い) 地域表示 日:日本海側 陰:山陰 本:本土(九州南部)  
 (\*):はかなり低い(少ない)、かなり高い(多い)を表す 才:オホーツク海側 陽:山陽 奄:奄美  
 太:太平洋側

(注)・基礎となるデータは全国の気象台・測候所等での観測値で、観測所数は 154 地点である。

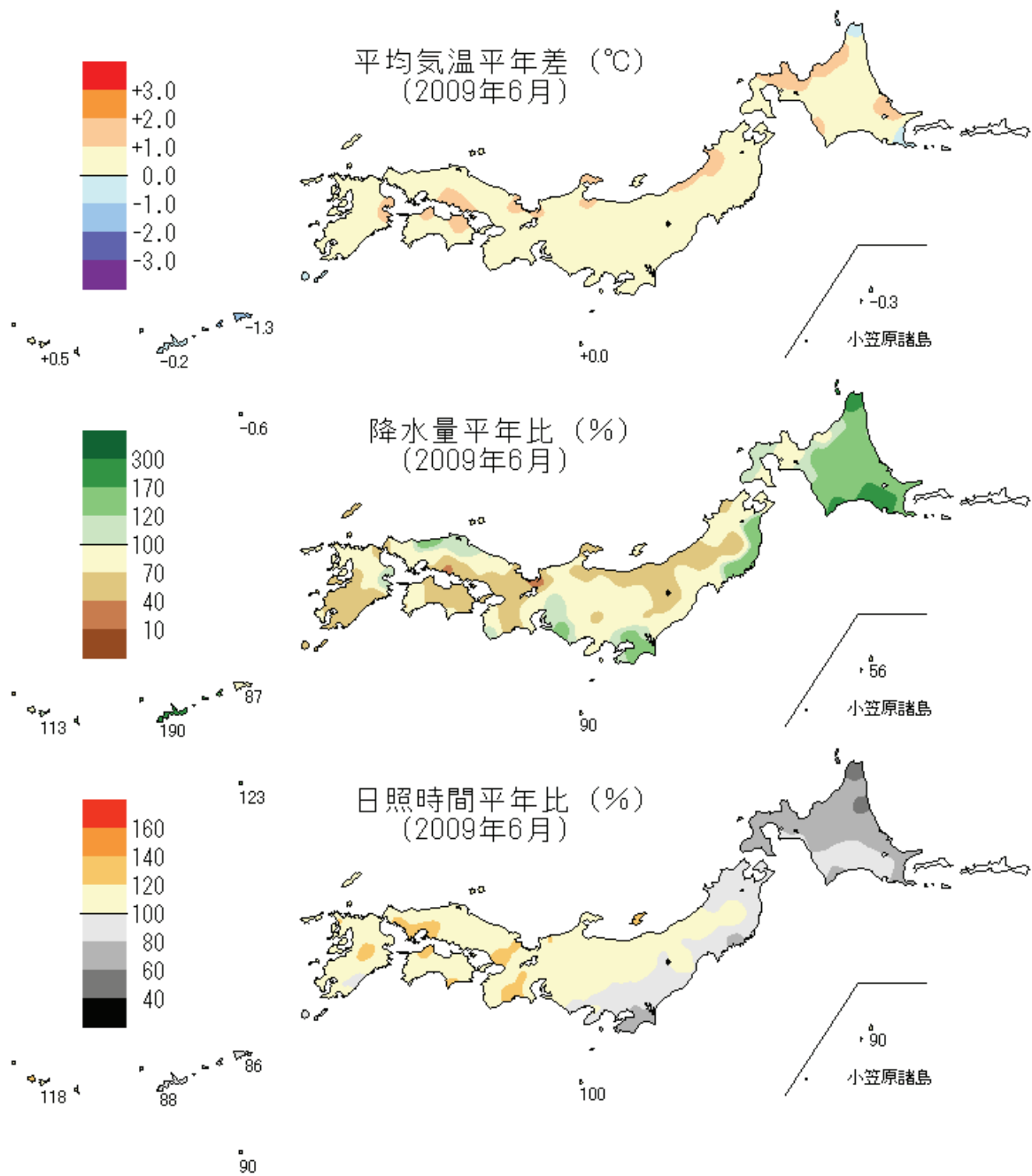
・「低い(少ない)」「平年並」「高い(多い)」の階級は、1971~2000 年における 30 年間の観測値をもとに、これらが等しい割合で各階級に振り分けられる(各階級が 10 個ずつになる)ように決めている。また、値が 1971~2000 年の観測値の下位または上位 10%に相当する場合には、「かなり低い(少ない)」「かなり高い(多い)」と表現する。

平年差（比）図（2009年6月）（等値線図）



注) 陰影の部分は、平年値より低い（少ない）地域を示す。

平年差（比）図（2009年6月）



### 3 旬別の天候経過

**上 旬**：北日本は、低気圧や気圧の谷の影響を受けることが多く、曇りや雨の日が多かった。東・西日本は低気圧や気圧の谷、湿った北寄りの風の影響で、日本海側を中心に曇りや雨の日が多かったが、低気圧が発達することはなく、東日本の降水量は少なかった。沖縄・奄美は、高気圧に覆われて晴れの日が多かったが、気温は低く経過した。

**旬平均気温**は、西日本と沖縄・奄美で低かったほかは、平年並だった。

**旬降水量**は、東日本日本海側でかなり少なく、北日本日本海側と東日本太平洋側、沖縄・奄美で少なかった。一方北日本太平洋側では多かった。西日本は平年並だった。

**旬間日照時間**は、北日本から西日本にかけては、日本海側でかなり少なく、太平洋側で少なかった。一方、沖縄・奄美ではかなり多かった。

**中 旬**：北日本は、低気圧や気圧の谷、オホーツク海高気圧からの冷たく湿った気流の影響で曇りや雨の日が多かった。梅雨前線は本州から離れた南海上に停滞したため、東・西日本は晴れの日が多かったが、東日本では上空の寒気の影響で雷雨となる日もあった。一方、沖縄・奄美は活動が活発な梅雨前線の影響で、曇りや雨の日が多く、大雨となる日もあった。

**旬平均気温**は、北日本と沖縄・奄美で低かった。一方、西日本では高かった。東日本は平年並だった。

**旬降水量**は、北日本で多く、沖縄・奄美ではかなり多かった。一方東日本では少なく、西日本ではかなり少なかった。

**旬間日照時間**は、北日本日本海側で少なく、北日本太平洋側と沖縄・奄美ではかなり少なかった。一方、東日本では多く、西日本ではかなり多かった。

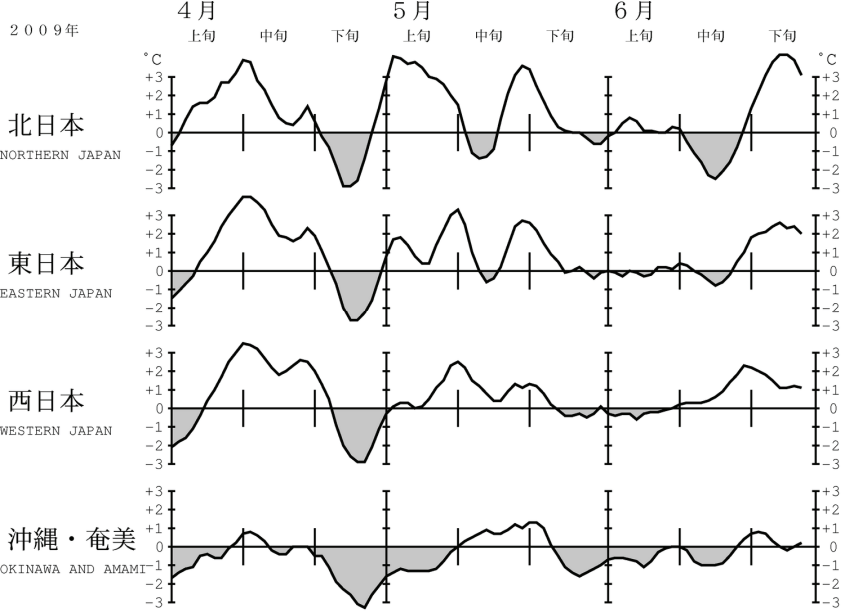
**下 旬**：北日本は、はじめ低気圧の影響で曇りや雨となったが、その後は晴れの日が多かった。梅雨前線は、はじめと終わりは本州の南岸付近に停滞したが、中頃は沖縄付近まで南下した。このため東・西日本は、はじめと終わりは曇りや雨となり、一部で大雨となったが、中頃は概ね晴れた。一方、沖縄・奄美は中頃は曇りや雨となったが、はじめと終わりは太平洋高気圧に覆われ晴れた。また、本州付近は暖かい空気におおわれ、北日本を中心に顕著な高温となった。

**旬平均気温**は、北日本から西日本にかけてかなり高かった。沖縄・奄美は平年並だった。

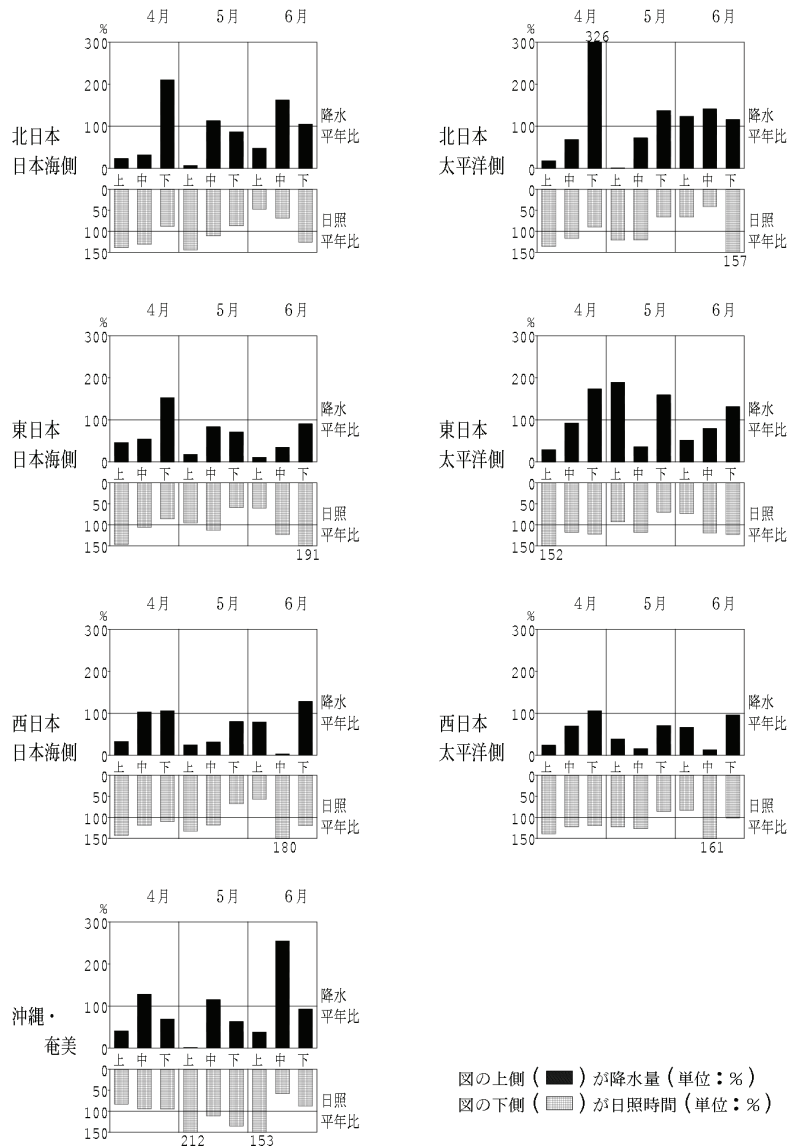
**旬降水量**は、東日本太平洋側と西日本日本海側で多いほかは、平年並だった。

**旬間日照時間**は、北日本太平洋側と東日本日本海側でかなり多く、北日本日本海側と東日本太平洋側、西日本日本海側で多かった。西日本太平洋側と沖縄・奄美は平年並だった。

### 地域平均気温平年差の経過（5日移動平均）

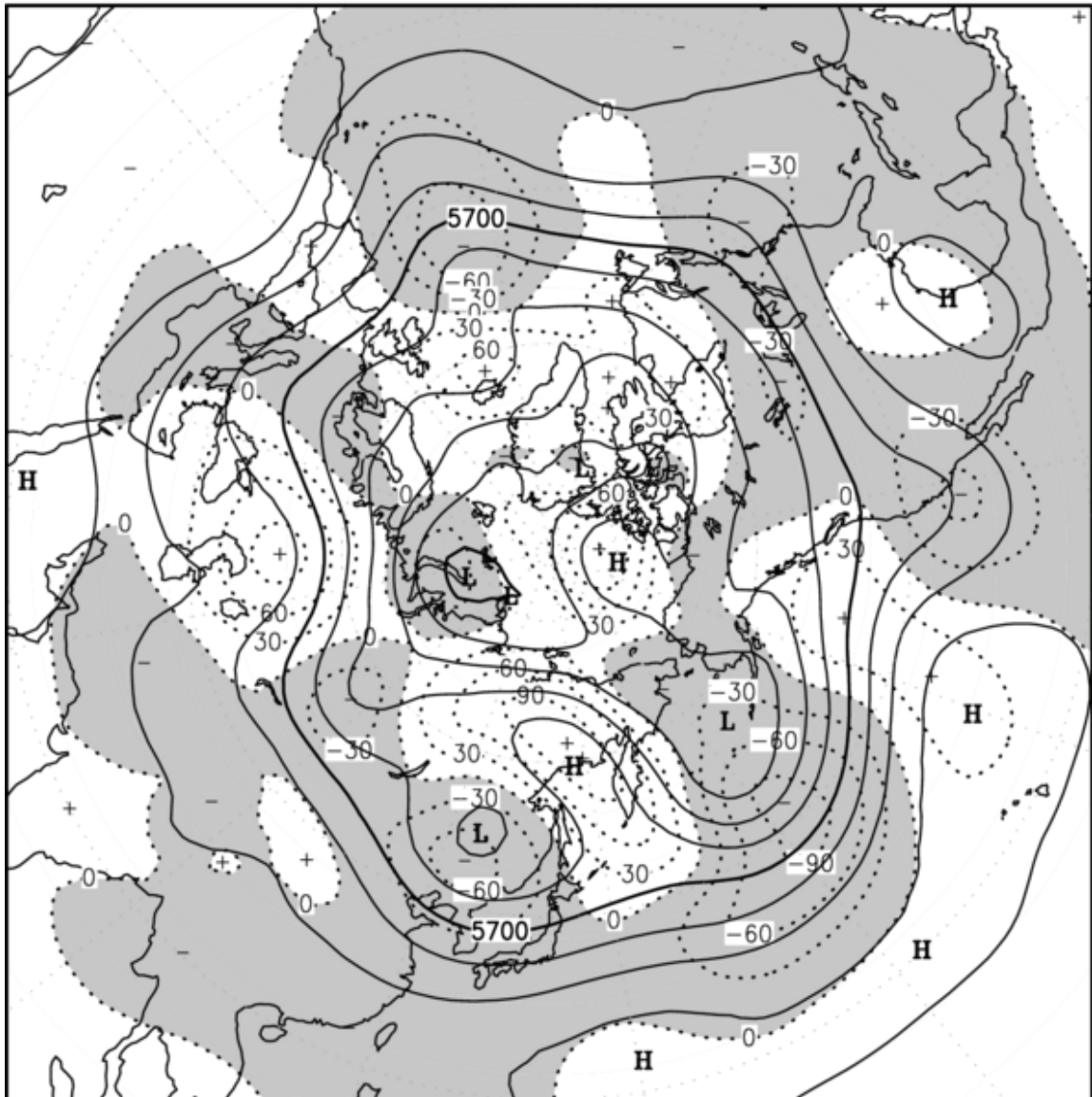


### 旬降水量および旬間日照時間の地域平均平年比の時系列



## 4 大気の流れの特徴

**500hPa 天気図:** 500hPa 高度の月平均では、オホーツク海北部で等高度線が北に大きく蛇行し、顕著な正偏差となった。一方、中国東北区はトラフとなり、日本付近にかけて負偏差となった。これらはオホーツク海高気圧の発生や低気圧や気圧の谷が北日本を頻繁に通過したことに対応している。また、日本の南海上は負偏差域が広がっており、太平洋高気圧の勢力が平年より弱く、梅雨前線が平年より南に位置したことに対応している。



2009年6月の500hPa高度・偏差（等値線間隔 実況（実線）60m、偏差（破線）30m）  
陰影域は負偏差

## 5 全国気候表 2009年6月

地点名	平均気温(平年差)		階級	降水量(平年比)		階級	降水日数 ≥1mm	日照時間(平年比)		階級
	(°C)	(°C)		(mm)	(%)			(h)	(%)	
札幌	17.5	(+1.2)	+	50.0	(97)	○	9	133.1	(71)	—*
稚内	12.3	(-0.1)	○	161.5	(278)	+*	13	86.8	(52)	—*
北見枝幸	11.9	(+0.1)	○	86.0	(121)	○	10	90.9	(62)	—
旭川	16.8	(+0.3)	+	93.5	(147)	+	7	117.2	(63)	—*
留萌	16.1	(+1.3)	+*	49.0	(89)	○	9	143.0	(78)	—
羽幌	16.3	(+1.4)	+*	79.0	(120)	+	10	134.5	(70)	—*
岩見沢	16.6	(+0.8)	+	76.0	(128)	+	9	122.5	(67)	—*
倶知安	16.2	(+1.2)	+	40.5	(75)	○	6	120.9	(70)	—*
小樽	16.7	(+1.2)	+	48.5	(99)	○	9	126.2	(69)	—*
寿都	15.5	(+1.0)	+	60.5	(115)	○	10	133.3	(74)	—
網走	13.9	(+1.1)	+	84.0	(143)	+	10	137.8	(79)	—
紋別	13.0	(+0.7)	+	115.0	(167)	+	13	116.1	(75)	—
雄武	12.2	(+0.6)	+	78.0	(119)	○	9	81.8	(55)	—*
釧路	12.1	(+0.7)	+	214.5	(201)	+*	9	108.7	(83)	—
根室	10.2	(-0.3)	○	150.5	(162)	+*	6	102.6	(75)	—
帯広	14.8	(+0.3)	○	132.0	(154)	+	9	119.2	(82)	—
広尾	12.2	(+0.1)	○	302.5	(186)	+	11	98.9	(78)	—
室蘭	14.2	(+0.4)	○	89.5	(75)	○	11	130.1	(84)	—
苫小牧	13.9	(+0.5)	+	114.5	(103)	○	12	101.1	(83)	—
浦河	14.1	(+1.1)	+	137.5	(134)	+	12	120.6	(82)	○
函館	16.3	(+0.9)	+	58.5	(71)	○	10	119.2	(71)	—
江差	16.8	(+1.0)	+	89.5	(118)	○	8	111.8	(68)	—*
青森	17.3	(+0.3)	+	76.0	(92)	○	7	146.6	(81)	—
深浦	17.7	(+0.5)	+	71.5	(65)	—	8	149.8	(83)	—
むつ	15.7	(+0.1)	○	87.5	(80)	○	7	148.4	(91)	○
八戸	16.6	(+0.5)	○	165.5	(167)	+	7	146.2	(87)	—
秋田	19.9	(+1.1)	+	113.0	(89)	○	8	175.0	(98)	○
盛岡	18.9	(+0.7)	+	71.0	(62)	—	8	157.4	(104)	○
大船渡	18.0	(+0.7)	+	252.5	(147)	+	12	113.2	(76)	—
宮古	16.5	(+0.5)	+	171.5	(146)	+	10	126.7	(90)	○
仙台	19.2	(+0.9)	+	128.0	(93)	○	11	118.5	(93)	○
石巻	18.3	(+0.6)	+	103.0	(92)	○	10	130.7	(90)	○
山形	20.4	(+0.9)	+	85.5	(83)	○	11	152.4	(99)	○
新庄	19.5	(+0.8)	+	59.5	(45)	—	6	160.7	(105)	○
酒田	20.4	(+1.1)	+	75.5	(59)	○	7	184.1	(105)	○
福島	20.8	(+0.9)	+	82.5	(70)	○	11	138.5	(106)	○
若松	20.5	(+0.7)	+	62.0	(54)	—*	9	157.5	(100)	○
白河	19.2	(+0.8)	+	113.0	(67)	—	12	120.3	(99)	○
小名浜	19.0	(+0.7)	+	133.0	(89)	○	12	118.7	(86)	—
水戸	20.2	(+0.6)	+	120.0	(81)	○	14	105.3	(86)	—
館野(つくば)	20.6	(+0.6)	+	160.5	(117)	+	15	95.0	(83)	○
宇都宮	21.3	(+1.0)	+	129.0	(67)	—	13	92.8	(83)	—
日光	14.1	(+0.5)	+	185.5	(79)	○	15	116.0	(113)	+
前橋	22.2	(+1.0)	+	120.5	(80)	○	13	129.6	(109)	○



地点名	平均気温(平年差) 階級			降水量(平年比)階級			日照時間(平年比) 階級			
	(°C)	(°C)		(mm)	(%)		(h)	(%)		
熊谷	22.2	(+0.8)	+	136.0	(88)	○	14	110.8	(94)	○
秩父	20.5	(+0.3)	○	120.5	(91)	○	16	108.2	(97)	○
東京	22.5	(+0.7)	+	226.0	(137)	+	13	98.8	(82)	-
大島	21.1	(+0.5)	+	283.5	(83)	○	10	88.1	(71)	-*
三宅島	21.6	(0.0)	○	259.5	(76)	○	9	122.2	(94)	○
八丈島	20.9	(0.0)	○	352.5	(90)	○	13	90.9	(100)	○
父島	25.5	(-0.3)	○	66.5	(56)	○	7	186.3	(90)	○
千葉	21.9	(+0.8)	+	195.5	(140)	+	13	82.6	(70)	-
銚子	19.9	(+0.5)	○	249.0	(167)	+*	13	83.4	(63)	-*
館山	21.2)	(+0.1)	○	224.5	(108)	○	9	105.4	(79)	-
勝浦	20.8	(+0.5)	+	252.5	(121)	+	12	105.5	(79)	-
横浜	21.8	(+0.6)	+	218.0	(113)	○	12	103.5	(81)	-
長野	20.5	(+0.6)	+	92.5	(81)	○	8	179.9	(113)	+
松本	20.0	(+0.4)	○	105.5	(78)	-	10	173.2	(107)	+
諏訪	19.0	(+0.2)	○	138.5	(77)	○	13	166.9	(107)	+
軽井沢	16.0	(+0.6)	+	142.5	(86)	○	12	130.9	(105)	○
飯田	20.5	(+0.4)	○	194.5	(92)	○	11	164.8	(110)	+
甲府	22.0	(+0.4)	○	74.5	(57)	-	9	153.7	(109)	+
河口湖	17.8	(+0.6)	+	158.0	(93)	○	13	104.8	(90)	○
静岡	22.1	(+0.2)	○	255.5	(90)	○	15	128.1	(100)	○
浜松	22.1	(+0.3)	+	317.0	(132)	+	13	158.6	(110)	+
御前崎	21.4	(+0.2)	○	312.5	(118)	+	14	129.1	(87)	-
三島	22.2	(+0.5)	+	184.5	(83)	○	12	132.6	(108)	+
石廊崎	21.0	(+0.1)	○	246.0	(101)	○	12	128.3	(90)	-
網代	21.6	(+0.6)	+	242.5	(100)	○	11	114.0	(90)	○
名古屋	23.3	(+1.0)	+	240.0	(119)	+	12	172.8	(119)	+
伊良湖	22.3	(+0.6)	+	203.0	(103)	○	12	175.1	(111)	+
岐阜	23.4	(+0.9)	+	257.5	(101)	○	11	182.4	(116)	+
高山	19.6	(+0.5)	○	144.0	(75)	○	9	157.3	(112)	+
津	22.9	(+0.9)	+*	165.0	(77)	-	10	170.0	(118)	+
上野	22.0	(+1.0)	+	157.5	(74)	-	8	156.0	(123)	+
尾鷲	21.8	(+0.3)	+	252.5	(59)	-	14	152.9	(124)	+
四日市	21.7	(+0.4)	+	231.5	(87)	○	13	160.4	(108)	+
新湊	21.4	(+1.0)	+	68.0	(53)	-	8	183.3	(109)	+
相川	20.2	(+0.9)	+	94.5	(71)	○	8	209.2	(124)	+
高田	21.4	(+0.9)	+	69.0	(49)	-*	9	156.1	(104)	○
富山	21.9	(+1.3)	+	101.0	(55)	-	8	169.6	(115)	+
伏木	21.0	(+0.7)	+	126.0	(76)	○	7	173.2	(115)	+
金沢	21.7	(+0.8)	+	136.0	(70)	-	8	175.8	(111)	○
輪島	20.5	(+1.1)	+	96.0	(61)	○	9	180.1	(114)	+

地点名	平均気温(平年差) 階級			降水量(平年比)階級			日照時間(平年比) 階級			
	(°C)	(°C)		(mm)	(%)		(h)	(%)		
福井	22.3	(+0.9)	+	130.5	(74)	-	7	169.4	(121)	+
	敦賀	22.5	(+1.1)	+	29.0	(16)	-*	6	143.1	(106)
彦根	22.0	(+0.8)	+	149.5	(73)	-	10	171.3	(114)	+
京都	23.5	(+0.8)	+	134.0	(58)	-	9	154.6	(119)	+
	舞鶴	22.2	(+1.1)	+	95.5	(54)	-*	7	159.9	(121)
大阪	24.0	(+0.8)	+	121.5	(60)	-	8	175.8	(118)	+
神戸	23.6	(+0.6)	+	129.0	(68)	-	10	186.3	(127)	+
	豊岡	22.2	(+0.9)	+	125.5	(82)	-	9	163.2	(115)
姫路	22.6	(+0.8)	+	89.0	(51)	-*	10	181.0	(119)	+
	洲本	21.8	(+0.5)	+	125.0	(61)	-	11	190.1	(119)
奈良	22.4	(+0.7)	+	117.5	(56)	-	8	167.7	(118)	+
和歌山	23.5	(+0.7)	+	159.5	(79)	○	10	179.1	(111)	+
	潮岬	22.3	(+0.4)	+	388.0	(108)	○	14	156.5	(110)
岡山	24.0	(+1.1)	+*	73.5	(40)	-*	8	178.7	(113)	+
	津山	21.6	(+0.7)	+	203.0	(96)	○	11	175.6	(115)
広島	23.3	(+0.5)	+	233.0	(90)	○	9	194.9	(123)	+
	呉	22.9	(+1.0)	+*	148.5	(60)	-	9	192.1	(124)
福山	23.2	(+1.2)	+*	71.5	(37)	-*	8	190.8	(114)	+
松江	21.6	(+0.5)	+	218.0	(110)	○	9	162.0	(101)	○
	西郷	20.7	(+0.9)	+	138.5	(77)	○	4	181.4	(106)
浜田	21.5	(+0.6)	+	276.5	(135)	+	9	174.6	(109)	○
鳥取	22.4	(+0.9)	+	154.5	(101)	○	6	180.3	(115)	+
	米子	22.1	(+0.9)	+	212.0	(117)	+	6	170.2	(104)
境	21.8	(+0.6)	+	205.5	(112)	○	8	164.8	(98)	○
徳島	23.2	(+0.8)	+	126.0	(61)	-	11	178.3	(118)	+
高松	24.0	(+1.5)	+*	64.0	(40)	-*	7	188.7	(114)	+
	多度津	23.3	(+1.1)	+*	91.0	(55)	-	8	190.7	(113)
松山	23.4	(+1.1)	+*	168.5	(70)	-	8	185.2	(121)	+
	宇和島	22.9	(+0.3)	○	219.0	(78)	○	12	174.9	(116)
高知	23.3	(+0.6)	+	244.0	(65)	-	12	156.0	(113)	+
	宿毛	22.9	(+0.7)	+*	215.0	(67)	-	12	165.3	(121)
清水	23.1	(+0.4)	+	298.0	(89)	○	13	139.3	(93)	○
	室戸岬	21.7	(+0.5)	+	246.5	(76)	○	13	173.2	(122)
山口	22.9	(+0.9)	+*	212.0	(69)	○	10	185.2	(123)	+
	下関	22.8	(+1.0)	+*	163.5	(56)	-	7	177.9	(114)
萩	22.2	(+1.0)	+	228.0	(97)	○	8	172.2	(116)	+
福岡	23.6	(+1.0)	+	219.0	(80)	○	9	168.4	(114)	+
	塚	22.9	(+0.8)	+	221.5	(70)	-	10	162.2	(113)



## 6 順位更新表 2009年6月

※順位の更新はタイ記録も含んでいる。タイ記録は「＝」で表す。

### 月平均気温高い方からの順位更新

順位	地点名	平均気温 ℃	平年差 ℃	これまでの最高 ℃ (西暦年)	開始年	平年値 ℃
3	高松	24.0	+1.5	25.2 (2005)	1942	22.5

### 月平均気温低い方からの順位更新

順位	地点名	平均気温 ℃	平年差 ℃	これまでの最低 ℃ (西暦年)	開始年	平年値 ℃
3	沖永良部	24.8 =	-1.0	23.8 (1969)	1969	25.8

### 月降水量多い方からの順位更新

順位	地点名	降水量 mm	平年比 %	これまでの最大 mm (西暦年)	開始年	平年値 mm
1	稚内	161.5	278	145.4 (1957)	1938	58.0

### 月降水量少ない方からの順位更新

順位	地点名	降水量 mm	平年比 %	これまでの最小 mm (西暦年)	開始年	平年値 mm
2	敦賀	29.0	16	25.6 (1944)	1898	180.9

### 月間日照時間多い方からの順位更新

順位	地点名	日照時間 h	平年比 %	これまでの最大 h (西暦年)	開始年	平年値 h
3	西表島	245.9	122	288.6 (1980)	1959	201.9

### 月間日照時間少ない方からの順位更新

順位	地点名	日照時間 h	平年比 %	これまでの最小 h (西暦年)	開始年	平年値 h
3	雄武	81.8	55	47.3 (1993)	1942	150.0

(注) 値の横に「＝」がある場合には、月別値を求める際に使用したデータ（日別値）に欠測等、統計に用いなかった値が含まれている（資料不足値）。順位は更新順位以上になることは確実であるが、統計値の使用に際しては気候表に記載した統計日数を参照されたい。  
平年値とは1971～2000年の30年間の値を平均したものである。