

現地災害調査速報

平成26年8月1日に茨城県東茨城郡城里町で発生した突風について

目次

- 1 突風の原因
- 2 現地調査結果
- 3 気象の状況
- 4 特別警報・警報・注意報及び気象情報の発表状況
- 5 参考資料

平成26年8月6日

注) この資料は、最新の情報により内容の一部訂正や追加をすることがあります。

水 戸 地 方 気 象 台
東 京 管 区 気 象 台

1 突風の原因

8月1日16時50分頃に茨城県東茨城郡城里町阿波山（あわやま）から北方（きたかた）にかけて突風が発生し、住家の屋根が飛ばされるなどの被害が発生した。

このため、2日に水戸地方気象台は職員を気象庁機動調査班（JMA-MOT）として派遣し、現地調査を実施した。

調査結果は以下のとおりである。

1-1 突風の原因の推定

（1）突風をもたらした現象の種類

この突風をもたらした現象はダウンバーストまたはガストフロントの可能性が高いと判断した。

（根拠）

被害の発生時刻に被害地付近を活発な積乱雲が通過中であった。

漏斗雲の目撃や耳に異常を感じたなどの竜巻を示唆する情報は得られなかった。

被害や痕跡から推定した風向は、ほぼ一定方向（北）であった。

被害から推定された風向に一部発散性がみられた。

風は急に強くなり、その状態が10分程度続いたという証言が複数あった。

突風は強雨を伴っていたという証言が複数あった。

被害地に近い気象観測所の観測データでは、ガストフロント通過時に特徴的な気温の急降下や風速の急増とその後の緩やかな減少がみられた。

（2）強さ（藤田スケール）

この突風の強さは藤田スケールでF1と推定した。

（根拠）

住家の屋根の飛散があった。

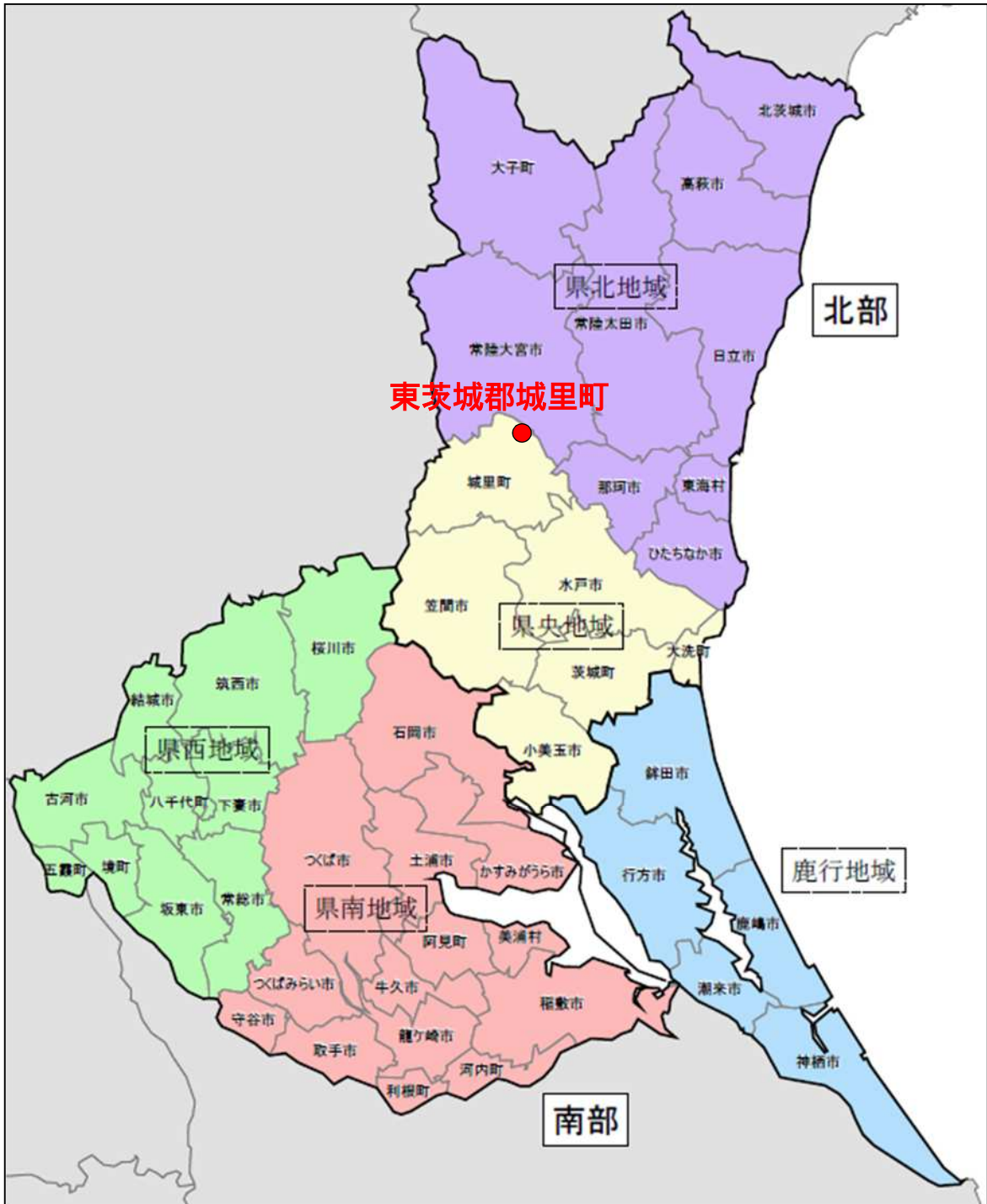
住家の屋根瓦の飛散があった。

（3）被害の範囲

被害範囲の長さは約1.4km、幅は約450mであった。

1 - 2 突風被害発生地域

● : 突風被害発生地域



謝意
この調査資料を作成するにあたり、関係機関の方々、茨城県東茨城郡城里町の住民の方々にご協力いただきました。ここに謝意を表します。

2 現地調査結果

実施官署：水戸地方気象台

実施場所：茨城県東茨城郡城里町

実施日時：平成26年8月2日 08時50分～15時40分頃

2 - 1 被害状況

- ・ 住家被害 13棟
 - ・ 非住家被害 6棟
- 城里町調べ（平成26年8月4日12時現在）

2 - 2 聞き取り状況

A氏（城里町大字阿波山）

- ・ 空は黒く、雨が降り、雷が鳴っていた。
- ・ 16時51分頃、屋根瓦が飛び始めた。
- ・ 16時56分頃、雨と風が一番激しかった。また、停電も発生した。

B氏（城里町大字阿波山）

- ・ 周りが真っ白になるほど、強い雨だった。
- ・ 雨と風の激しい状態が30分以上続いた。

C氏（城里町大字阿波山）

- ・ 空は真っ黒で、17時前の10分間位が激しい雨と風だった。雷も伴っていた。
- ・ 周辺の樹木が南側に倒れて道路を塞いだ。更に遠くの樹木も4～5本南側に倒れた。

D氏（城里町大字阿波山）

- ・ 2階建ての家のトタン屋根の一部が剥がれて南側へ飛散した。剥がれたトタン屋根の一部は50～60m先の田んぼに落ちていた。

E氏（城里町大字阿波山）

- ・ 16時30分頃から30分程度、側溝から雨水が溢れるほど雨と風が強くなって、地面で波状にうねっているように見えた。
- ・ 北側を向いているスレート屋根の一部が剥がれて飛散した。飛散した方角は不明
- ・ 小さな樹木が根元から抜けていた。

F氏（城里町大字北方）

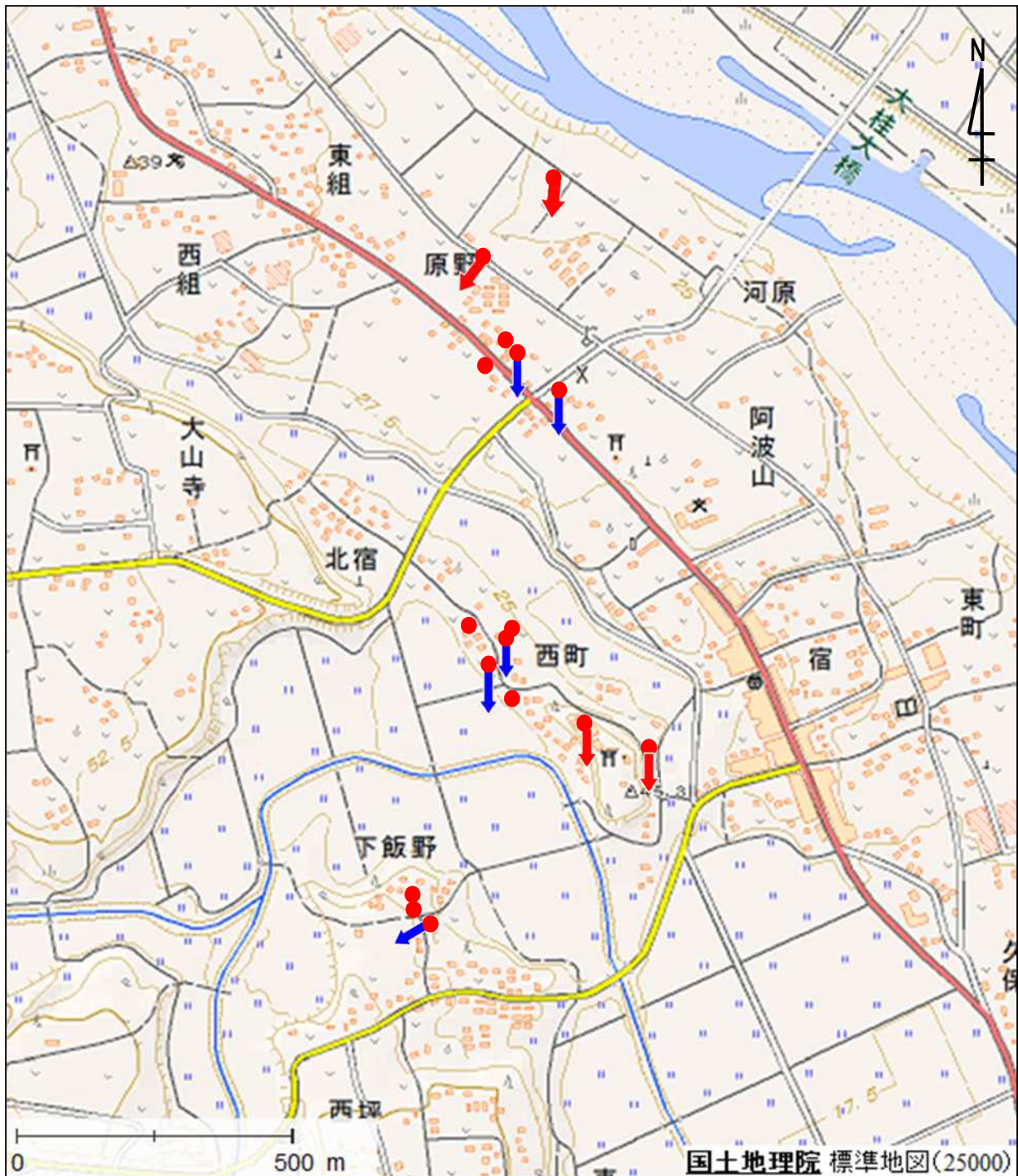
- ・ 17時頃、風のバタバタという音がした。
- ・ 雨の前に風が強かった。その後、雨と風が激しくなった。
- ・ 屋根のスレートが西南西に飛散した。テレビのアンテナの取付方位がずれた。

2 - 3 被害発生地域図（茨城県東茨城郡城里町）



被害発生地域拡大図（茨城県東茨城郡城里町）

- 木や物が倒れた方向
- 屋根瓦や物が飛んだ方向
- 被害の発生した地点



2 - 4 写真撮影位置方向図

→ は写真を撮影した方向
番号は写真を撮影した位置で、各被害状況写真の番号に対応している。



被害状況写真



幹が折れた樹木



倒壊したビニールハウス



屋根瓦が飛散した住家



スレート屋根瓦がめくれた住家



支柱の折れ曲がったカーポート



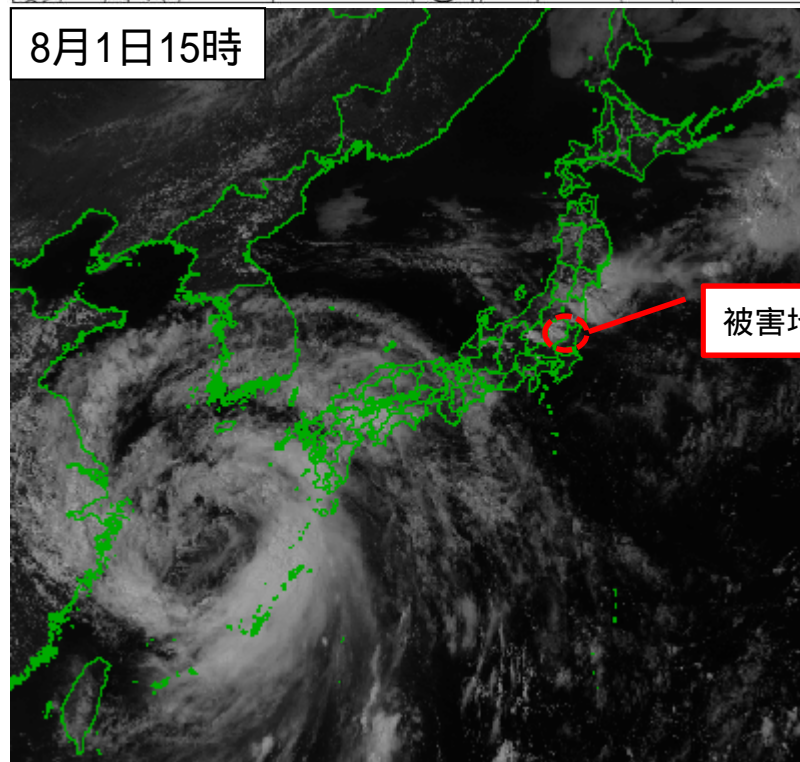
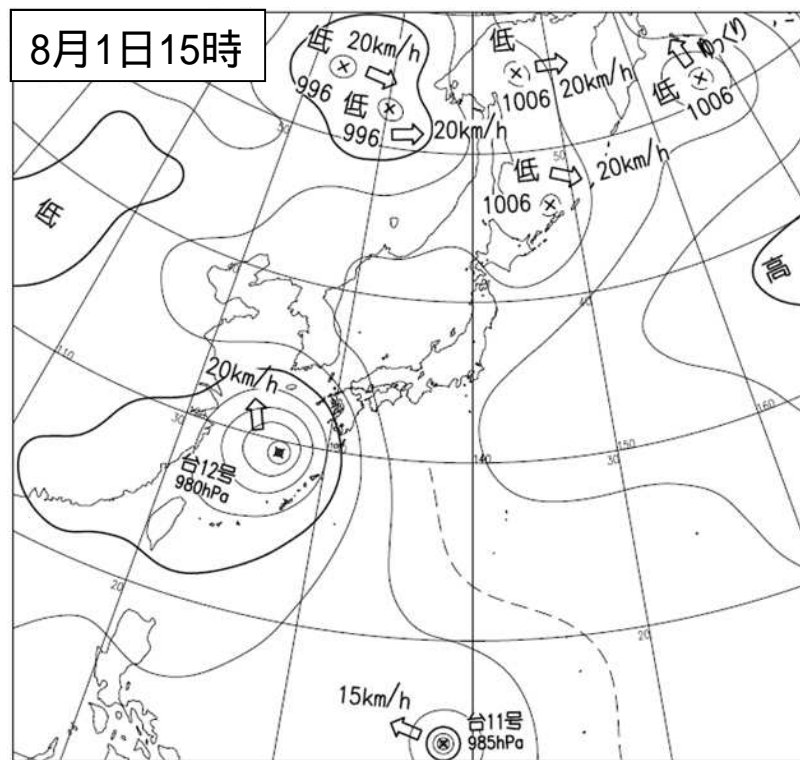
屋根が飛ばされた住家



スレート屋根瓦がめくれた住家

3 気象の状況

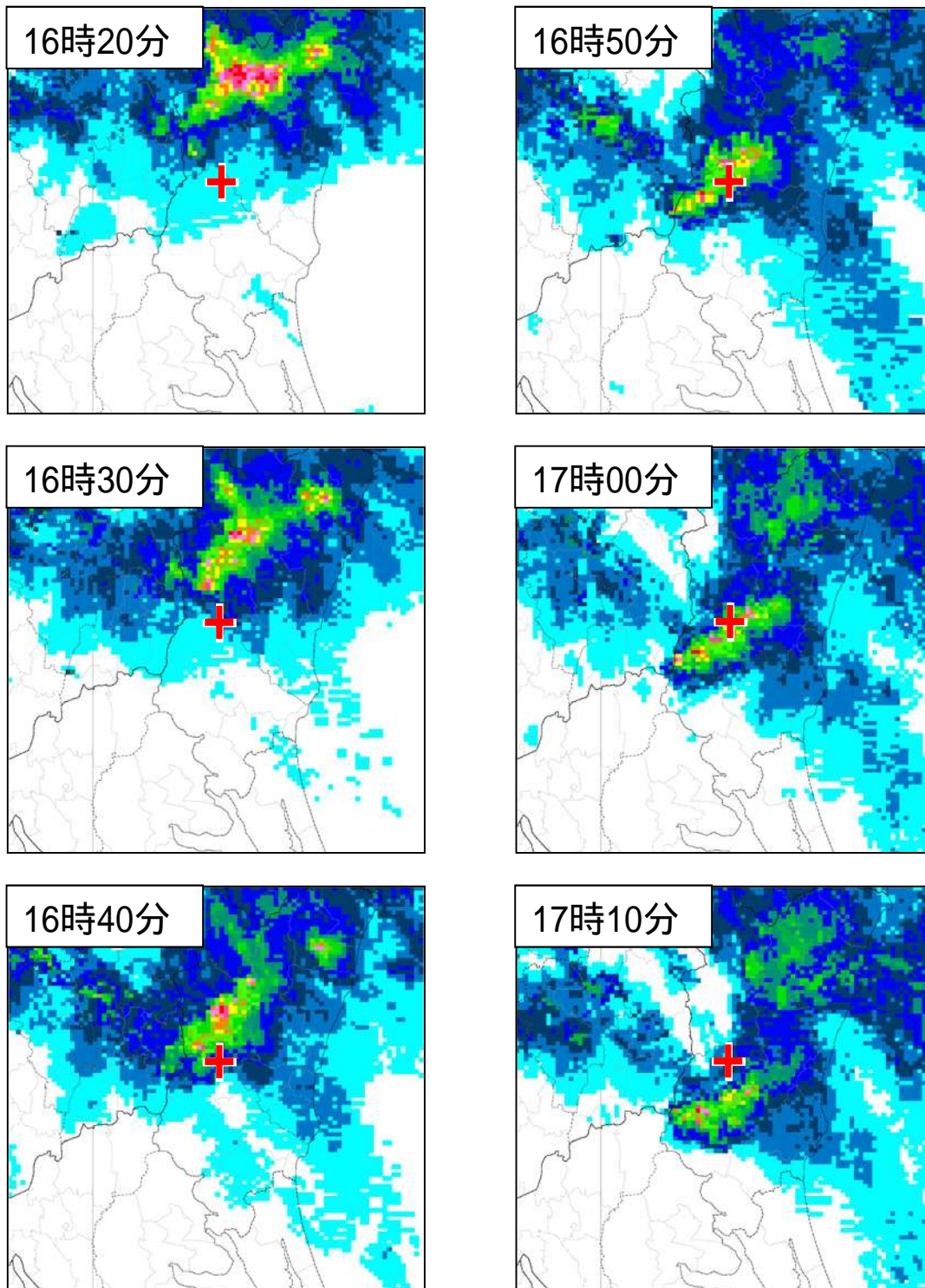
8月1日は、本州付近は高気圧にゆるやかに覆われていた。茨城県では上空の寒気の影響で、夕方から夜にかけて大気の状態が非常に不安定となっていた。これに伴い、茨城県では夕方から、活発な積乱雲が被害地付近を通過した。



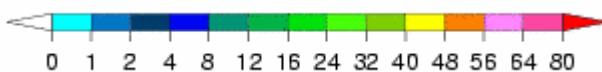
地上天気図および気象衛星「ひまわり7号」赤外画像

平成26年8月1日15時

茨城県東茨城郡城里町で突風の発生した時間帯の気象レーダーで観測された雨雲の様子



レーダーエコー強度 (mm/h)



レーダーエコー強度図 (合成レーダー)

平成26年8月1日16時20分～17時10分
図中+印は被害発生地域を示す。

4 特別警報・警報・注意報及び気象情報の発表状況

平成26年8月1日

茨城県（水戸地方气象台発表）

特別警報・警報・注意報の発表状況

東茨城郡城里町

：発表 ：特別警報から警報 ：特別警報から注意報 ：警報から注意報 ：継続 解：解除
 浸：浸水害 土：土砂災害 土浸：土砂災害、浸水害 斜体字：発表 下線：特別警報から警報

発表時刻	暴風雪特別警報	大雨特別警報	暴風特別警報	大雪特別警報	波浪特別警報	高潮特別警報	暴風雪警報	大雨警報	洪水警報	暴風警報	大雪警報	波浪警報	高潮警報	大雨注意報	大雪注意報	風雪注意報	雷注意報	強風注意報	波浪注意報	融雪注意報	洪水注意報	高潮注意報	濃霧注意報	乾燥注意報	なだれ注意報	低温注意報	霜水注意報	着雪注意報	
平成26年8月1日 04時51分																													
平成26年8月1日 10時45分																													
平成26年8月1日 15時37分																													
平成26年8月1日 16時19分																													
平成26年8月1日 17時39分																													
平成26年8月1日 18時23分																													
平成26年8月1日 19時26分														解								解							
平成26年8月1日 22時06分																	解												

本表では、期間内における警報・注意報の発表、切替、解除の全てを時刻順で掲載しています。

茨城県竜巻注意情報の発表状況

発表日時	発表情報
平成26年8月1日15時16分	茨城県竜巻注意情報 第1号
平成26年8月1日17時31分	茨城県竜巻注意情報 第2号

茨城県気象情報の発表状況

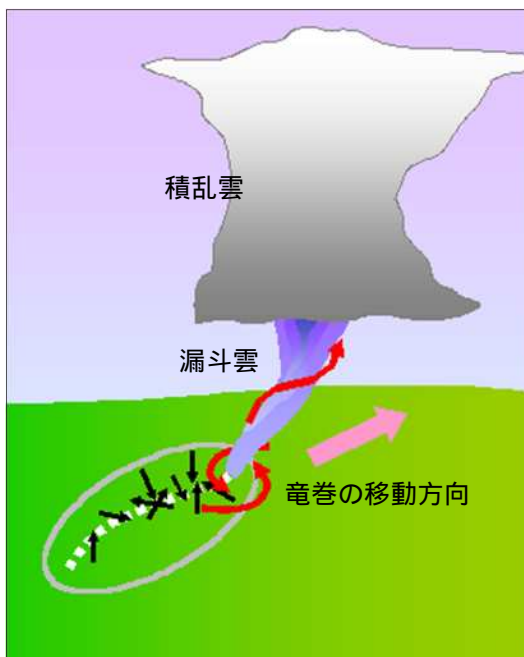
発表日時	発表情報
平成26年8月1日15時57分	大雨と雷及び突風に関する茨城県気象情報 第1号
平成26年8月1日22時18分	大雨と雷及び突風に関する茨城県気象情報 第2号

5 参考資料

突風に関する現地災害調査報告では、被害状況や聞き取り調査から突風が、「竜巻」、「ダウンバースト」、「ガストフロント」など、どの現象によってもたらされたかを推定しています。また、竜巻やダウンバーストによる被害などから、「Fスケール（藤田スケール）」というものさしを使って現象の強さ（風速）を推定しています。ここでは、それぞれの現象とその被害の特徴、Fスケールについて紹介します。

竜巻とは

竜巻とは、積乱雲または積雲に伴って発生する鉛直軸をもつ激しい渦巻きで、しばしば漏斗状または柱状の雲（「漏斗雲」といいます。）を伴っています。また、竜巻の中心では周囲より気圧が低いため、地表面の近くでは空気は渦の中心に向かうように吹き込み（収束）、回転しながら急速に上昇します。



竜巻とその被害の様子

赤矢印は空気の流れ、黒矢印は樹木等の倒壊方向、白点線は竜巻の経路を表しています。竜巻の発生時にはしばしば積乱雲から漏斗状の雲がのびています。竜巻は周囲の空気を吸い上げながら移動しますので、倒壊物等は竜巻の経路に集まる形で残ります。



竜巻の移動経路と風向分布の例（新野他、1991）

平成2（1990）年12月11日千葉県茂原市で日本では戦後最大級の竜巻が発生しました。この図は、地面近くの構造物や畑の作物の倒れ方の調査から推定した竜巻の移動経路（点線）と風向分布（矢印）です。このように、現地調査を行うことで竜巻の移動経路や風向を知ることができます。また被害の程度から竜巻の強さを知ることができます。

竜巻の現象・被害等の特徴をまとめると次のようになります。

竜巻の移動とともに風向が回転する。

発生場所付近に対応するレーダーエコーがある。ただし、積雲に伴う場合には、ないこともある。

気圧が下降する。急激な気圧低下に伴って、耳に異常を訴える場合がある。

被害地域は細い帯状となることが多い。

残された飛散物や倒壊物はある点や線に集まる形で残ることがある。

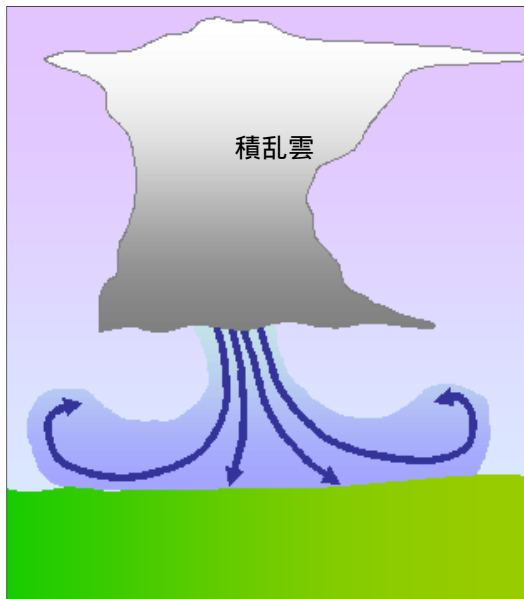
重量物（屋根・扉など）が舞い上げられたように移動する。

漏斗雲が目撃されたり、飛散物が筒状に舞い上がっているのが目撃されることが多い。飛散物が降ってくる。

ゴーというジェット機のような轟音がすることが多い。

ダウンバーストとは

ダウンバーストとは、積雲や積乱雲から爆発的に吹き下ろす気流とこれが地表に衝突して周囲に吹き出す破壊的な気流のことをいいます。水平的な広がり大きさにより2つに分類することがあり、広がり4 km以上をマクロバースト、4 km未満をマイクロバーストといいます。



ダウンバーストのイメージ図

薄青の領域は周囲より冷たくて重いダウンバーストの空気を、また、青矢印はダウンバーストの空気の流れを表しています。

ダウンバーストの現象・被害等の特徴をまとめると次のようになります。

地上では発散的あるいはほぼ一方方向の風が吹く。

発生場所付近に対応するレーダーエコーがある。

気温や気圧は上昇することも下降することもある。

短時間の露点温度下降を伴うことがある。

強雨や雷を伴うことが多い。

被害地域が竜巻のように「帯状」ではなく、「面的」に広がる。

物の飛散方向や倒壊方向は同じか、ある点から広がる形となる。

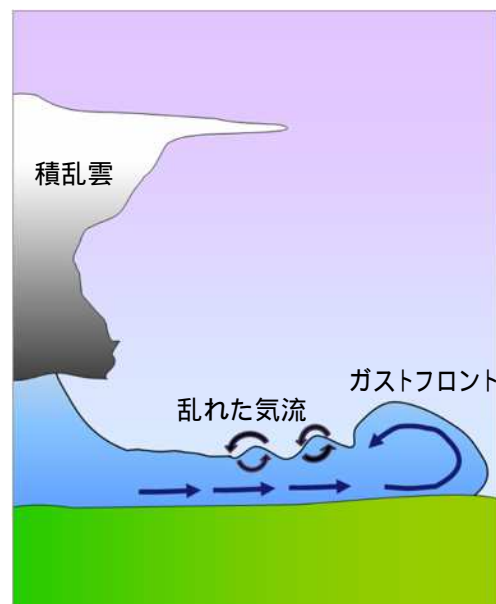


ダウンバーストの被害の様子

青矢印はダウンバーストの空気の流れ、黒矢印は樹木等の倒壊方向です。積乱雲が移動している場合には、このように移動方向の吹き出しのみが強くなる場合がほとんどです。吹き出しの強さに対応して倒壊物の方向も一方向や扇状になることが少なくありません。

ガストフロントとは

ガストフロントとは、積雲や積乱雲の下に溜まった冷気が周囲に流れ出し（冷気外出流といいます。）、周囲の空気との間に作る境界のことをいいます。突風（ガスト）を伴うことがあることから、突風前線と呼ばれます。



ガストフロントのイメージ図

薄青の領域は周囲より冷たくて重い空気を、また、青矢印は冷気外出流を表しています。黒矢印は乱れた気流を表しています。

ガストフロントの現象等の特徴をまとめると次のようになります。

降水域から前線状に広がることが多い。

風向の急変や突風を伴い、しばらく同じ風向が続くことが多い。

気温の急下降や気圧の急上昇を伴うことが多い。

降水域付近のみでなく、数10kmあるいはそれ以上離れた地点まで進行する場合がある。

その他の突風

その他の突風には、じん旋風などがあります。じん旋風は竜巻と同様に鉛直軸をもつ強い渦巻きですが、積乱雲や積雲に伴って発生する竜巻とは異なり、晴れた日の昼間などに地表面付近で温められた空気が上昇することによって発生します。

F スケール（藤田スケール）とは

F スケール（藤田スケール）とは、竜巻やダウンバーストなどの風速を、構造物などの被害調査から簡便に推定するために、シカゴ大学の藤田哲也博士により1971年に考案された風速のスケールです。日本ではこれまでF 4以上の竜巻は観測されていないと言われています。

F スケールの各スケールの風速の下限Vは
 $V=6.3(F+2)^{1.5}$ (m/s)

で与えられ、F 1はビューフォートの風力階級（気象庁風力階級）の第12階級（開けた平らな地面から10mの高さにおける10分間平均風速で32.7m/s以上）、F 12はマッハ1（音速：約340m/s）になるよう定義しています。ただし、ビューフォートの風力階級のような10分間の平均風速に基づくものではなく、ある点を吹きぬけた空気が1/4マイル（約400m）

遠方まで達するのに要する時間内の平均風速によると考えて求めたものです。各スケールと被害との対応は、藤田によると次のとおりとなります。

F0： 17～32m/s（約15秒間の平均）

テレビアンテナなどの弱い構造物が倒れる。小枝が折れ、根の浅い木が傾くことがある。非住家が壊れるかもしれない。

F1： 33～49m/s（約10秒間の平均）

屋根瓦が飛び、ガラス窓が割れる。ビニールハウスの被害甚大。根の弱い木は倒れ、強い木は幹が折れたりする。走っている自動車が横風を受けると、道から吹き落とされる。

F2： 50～69m/s（約7秒間の平均）

住家の屋根がはぎとられ、弱い非住家は倒壊する。大木が倒れたり、ねじ切られる。自動車が道から吹き飛ばされ、汽車が脱線することがある。

F3： 70～92m/s（約5秒間の平均）

壁が押し倒され住家が倒壊する。非住家はバラバラになって飛散し、鉄骨づくりでもつぶれる。汽車は転覆し、自動車はもち上げられて飛ばされる。森林の大木でも、大半折れるか倒れるかし、引き抜かれることもある。

F4： 93～116m/s（約4秒間の平均）

住家がバラバラになって辺りに飛散し、弱い非住家は跡形なく吹き飛ばされてしまう。鉄骨づくりでもペシャンコ。列車が吹き飛ばされ、自動車は何十メートルも空中飛行する。1トン以上ある物体が降ってきて、危険の上もない。

F5： 117～142m/s（約3秒間の平均）

住家は跡形もなく吹き飛ばされるし、立木の皮がはぎとられてしまったりする。自動車、列車などがもち上げられて飛行し、とんでもないところまで飛ばされる。数トンもある物体がどこからともなく降ってくる。

【参考文献】

大野久雄著(2001):雷雨とメソ気象.東京堂出版,309pp.
新野宏・藤谷徳之助・室田達郎・山口修由・岡田恒(1991):1990年12月11日に千葉県茂原市を襲った竜巻の実態と

その被害について.日本風工学会誌,第48号,15-25.
日本気象学会編(1998):気象科学辞典.東京書籍,637pp.
Fujita,T.T.(1992):Mystery of Severe Storms.The University of Chicago,298pp.

現地災害調査速報の作成主旨について

気象台では、突風災害等が発生した場合、災害発生の要因となった現象と災害との関係等を迅速に把握するため、可能な限り速やかに災害が発生した地域に職員を派遣し調査を実施することとしている。さらに、現地調査終了後、その調査結果に加えて気象現象の発生状況、実況資料、気象台の執った措置等を速やかに取りまとめ「現地災害調査速報」を作成し、地方公共団体や報道機関等に対して説明を行うこととしている。

気象台として、この速報が地域の防災機関・報道機関とのさらなる連携強化及び地域防災力の向上に役立つことを願っている。

東京管区気象台気象防災部防災調査課

問い合わせ先

水戸地方気象台 電話029 - 224 - 1106

東京管区気象台 気象防災部 防災調査課

電話03 - 3212 - 3853

速報の内容について、私的使用又は引用等著作権法上認められた行為を除き、東京管区気象台に無断で転載等を行うことはできません。また、引用を行う際は適宜の方法により、必ず出所（東京管区気象台）を明示してください。速報の内容の全部または一部について、東京管区気象台に無断で改変を行うことはできません。