

平成29年 台風第21号に関する静岡県気象速報

目次

- 1 概要
 - (1) 資料作成の目的
 - (2) 気象の概況
- 2 気象の状況
 - (1) 雨の状況
 - (2) 風の状況
 - (3) 波の状況
 - (4) 潮位の状況
 - (5) 極値更新状況
 - (6) 特別警報・警報・注意報、気象情報等の発表状況
- 3 主な被害等の状況
- 4 気象台の執った措置

平成29年10月25日

静岡地方気象台

(平成29年11月17日修正)

注:この資料は速報としてまとめたものです。台風の経路や観測値等については事後の調査で修正される場合があります。

1 概要

(1) 資料作成の目的

静岡県では、10月21日から23日にかけて、台風第21号や前線の影響により広い範囲で大雨となり、各地で暴風や高波、高潮となったため、人的被害、浸水害及び土砂災害、高波・高潮による被害が発生したほか、交通機関やライフラインにも大きな影響があった。

このときの気象資料をとりまとめる目的で本資料を作成した。

本資料は、10月24日06時現在のものである。

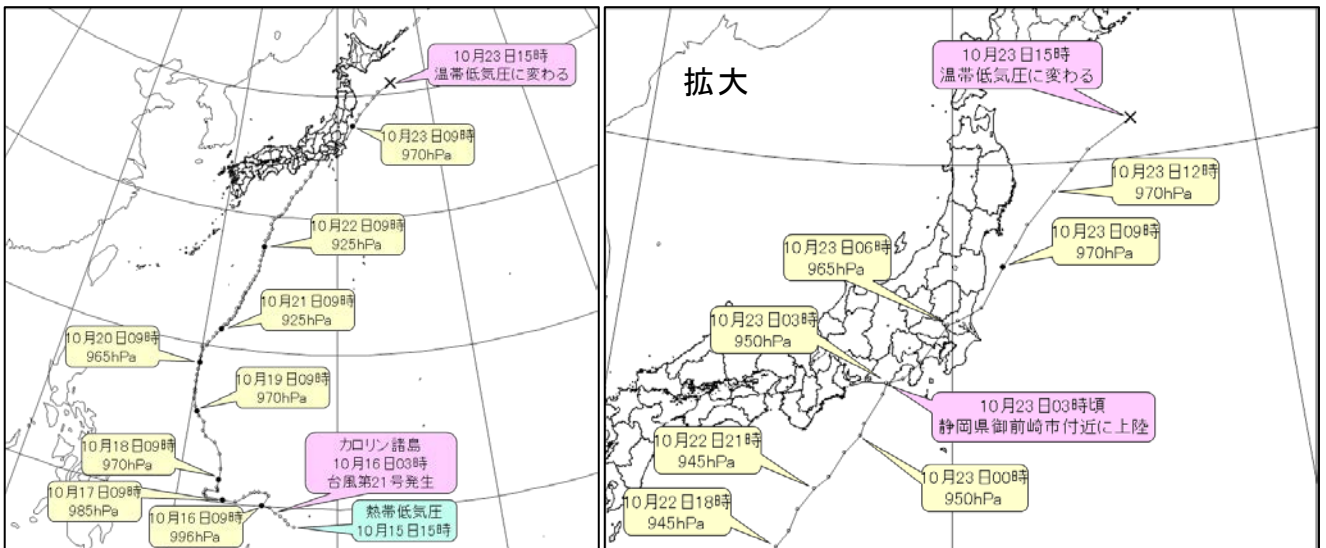
(2) 気象の概況

10月16日03時にカロリン諸島で発生した台風第21号は、発達しながらフィリピンの東海上を北上し、21日には超大型で非常に強い勢力となり、22日にかけて非常に強い勢力を保ったまま、次第に速度を上げて日本の南を北上した。台風は、22日夜遅くには東海道沖を北北東に進んだ後、23日03時頃に超大型の強い勢力で静岡県御前崎市付近に上陸した。その後、暴風域を伴ったまま東海地方及び関東地方を北東に進み、23日09時には福島県沖に抜け、23日15時に北海道の東で温帯低気圧に変わった。

静岡県では、台風の接近と前線の影響により、21日未明から雨が降り始め、台風が通過した22日夜遅くから23日明け方にかけて非常に激しい雨となった。特に天城山では、降り始めからの総降水量が387.0ミリとなった。

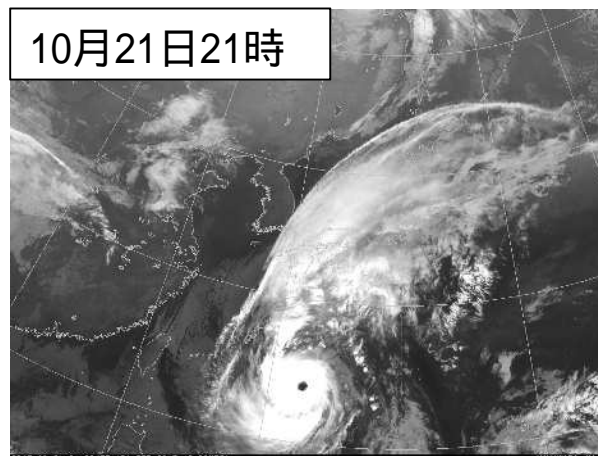
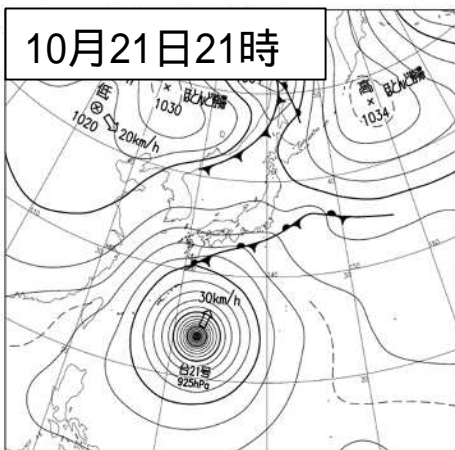
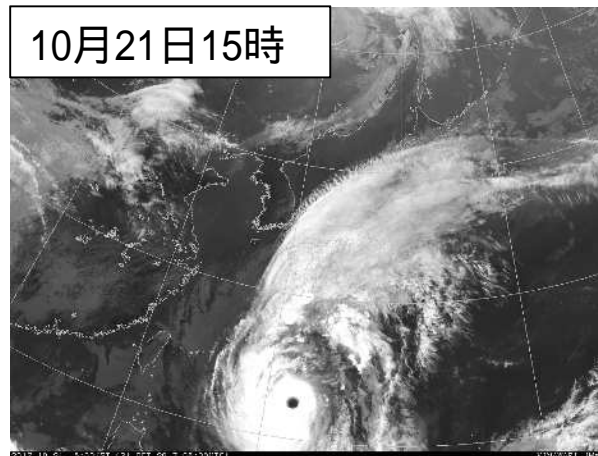
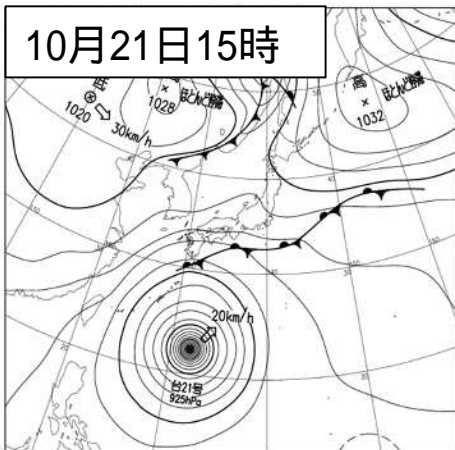
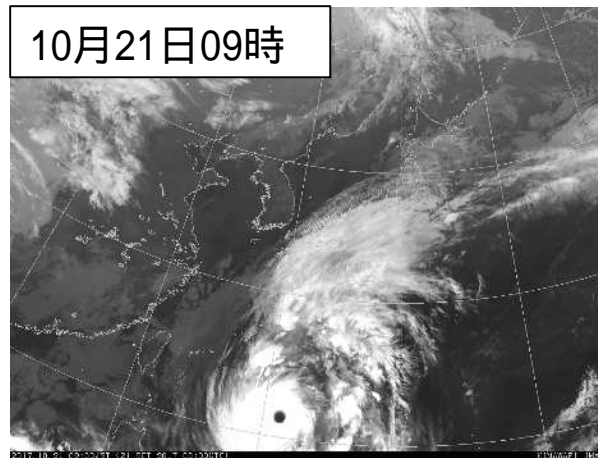
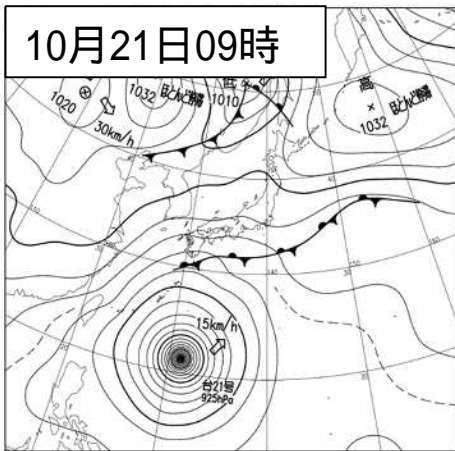
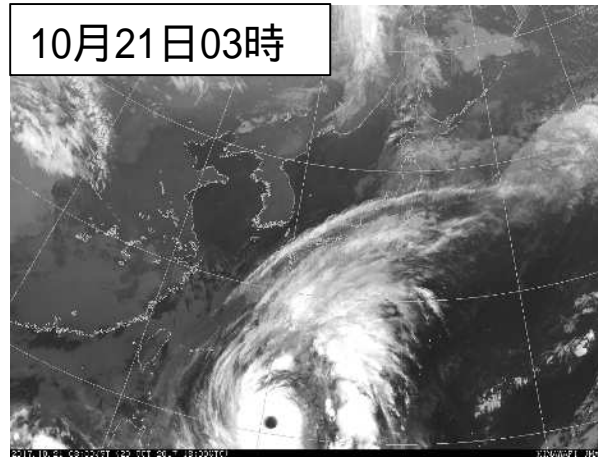
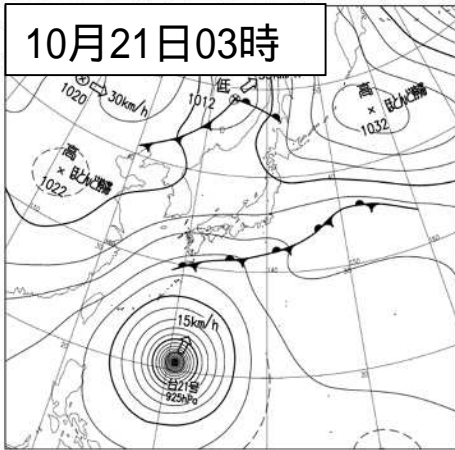
また、22日夜遅くから23日にかけて非常に強い風となった。台風が上陸した御前崎では日最低海面気圧が952.6hPaを観測するなど県内の広い範囲で気圧が下がった影響で、潮位が平常より上がり、沿岸部で高潮による浸水被害が発生した所があった。

○台風経路図（日時、中心気圧（hPa））（速報解析）

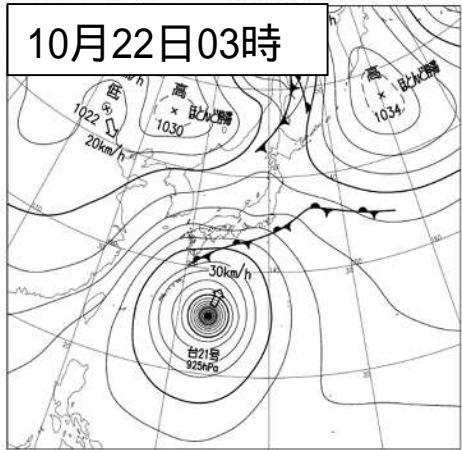


月日時			中心位置		中心気圧	最大風速	進行方向・速度		暴風半径			強風半径			大きさ	強さ		
月	日	時	北緯	東経	(hPa)	(m/s)	(km/h)		(km)			(km)						
10	22	9	27.7	133.8	925	50	北北東	35	南西側	280	北東側	220	西側	1200	東側	740	超大型	非常に強い
10	22	10	28.1	133.8	925	50	北	40	南西側	280	北東側	220	西側	1200	東側	740	超大型	非常に強い
10	22	11	28.4	134.0	925	50	北	40	南西側	280	北東側	220	西側	1200	東側	740	超大型	非常に強い
10	22	12	28.7	134.1	930	45	北	40	全域	280		280	西側	1300	東側	740	超大型	非常に強い
10	22	13	29.1	134.3	930	45	北	40	全域	280		280	西側	1300	東側	740	超大型	非常に強い
10	22	14	29.4	134.2	930	45	北	35	全域	280		280	西側	1300	東側	740	超大型	非常に強い
10	22	15	29.8	134.4	945	45	北	40	全域	280		280	西側	1300	東側	740	超大型	非常に強い
10	22	16	30.1	134.8	945	45	北北東	40	全域	280		280	西側	1300	東側	740	超大型	非常に強い
10	22	17	30.3	135.0	945	45	北北東	40	全域	280		280	西側	1300	東側	740	超大型	非常に強い
10	22	18	30.7	135.3	945	45	北北東	45	全域	280		280	西側	1300	東側	740	超大型	非常に強い
10	22	19	31.1	135.6	945	45	北北東	45	全域	280		280	西側	1300	東側	740	超大型	非常に強い
10	22	20	31.6	135.8	945	45	北北東	50	全域	280		280	西側	1300	東側	740	超大型	非常に強い
10	22	21	32.1	136.2	945	45	北北東	50	全域	280		280	西側	1300	東側	740	超大型	非常に強い
10	22	22	32.4	136.6	945	45	北北東	50	全域	280		280	西側	1300	東側	740	超大型	非常に強い
10	22	23	33.0	137.0	945	45	北北東	55	全域	280		280	西側	1300	東側	740	超大型	非常に強い
10	23	0	33.4	137.4	950	40	北北東	55	全域	280		280	西側	1300	東側	740	超大型	強い
10	23	1	33.7	137.5	950	40	北北東	55	全域	280		280	西側	1300	東側	740	超大型	強い
10	23	2	34.4	138.0	950	40	北北東	60	全域	280		280	西側	1300	東側	740	超大型	強い
10	23	3	34.7	138.1	950	40	北北東	60	北側	390	南側	280	西側	1300	東側	740	超大型	強い
10	23	4	34.8	138.6	955	40	北北東	60	北側	390	南側	280	西側	1300	東側	740	超大型	強い
10	23	5	35.2	139.1	960	35	北北東	60	北側	390	南側	280	全域	1110			超大型	強い
10	23	6	36.1	139.9	965	30	北東	65	北側	390	南側	280	全域	1110			超大型	
10	23	7	36.2	140.2	965	30	北東	65	北側	390	南側	280	全域	1110			超大型	
10	23	8	36.5	140.9	965	30	北東	65	北側	390	南側	280	全域	1110			超大型	
10	23	9	37.5	141.6	970	30	北東	75	北側	390	南側	280	全域	1110			超大型	
10	23	10	38.0	142.0	970	30	北東	75	北側	390	南側	280	全域	1110			超大型	
10	23	11	38.5	142.4	970	30	北東	75	北側	390	南側	280	全域	1110			超大型	
10	23	12	39.3	143.3	970	30	北東	80	北側	390	南側	280	全域	1110			超大型	
10	23	13	39.8	143.9	970	30	北東	80	北側	390	南側	280	全域	1110			超大型	
10	23	14	40.3	144.5	970	30	北東	80	北側	390	南側	280	全域	1110			超大型	
10	23	15	41.0	146.0	970	30	北東	75										温帯低気圧

地上天気図および気象衛星赤外画像



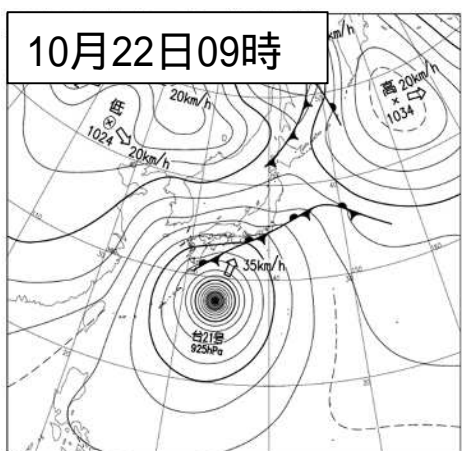
10月22日03時



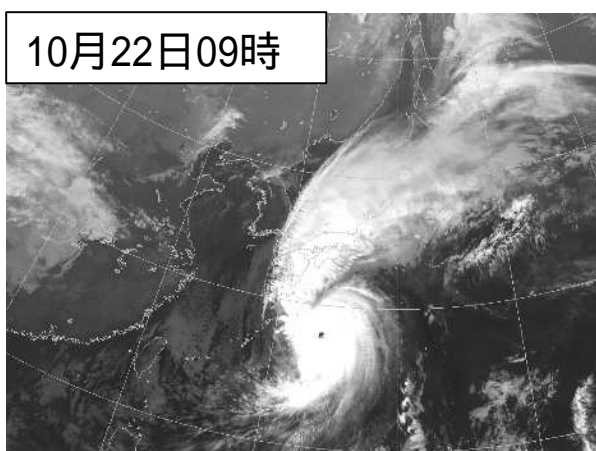
10月22日03時



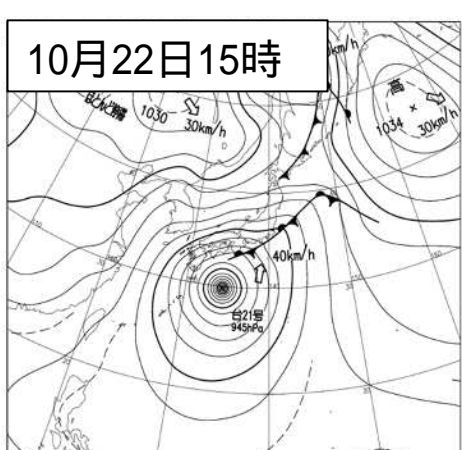
10月22日09時



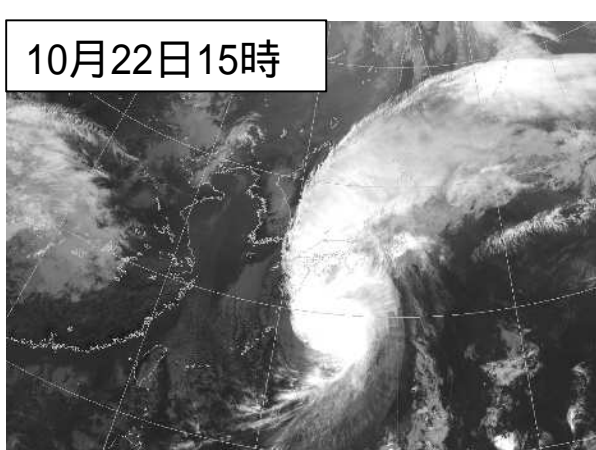
10月22日09時



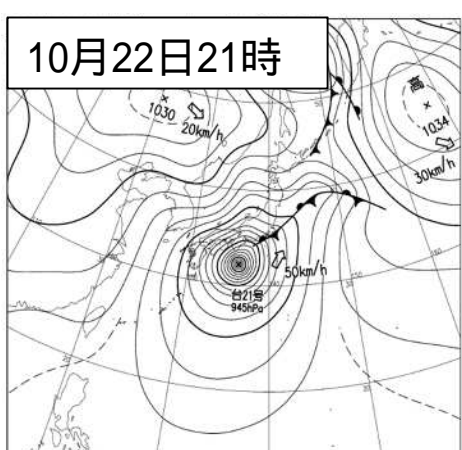
10月22日15時



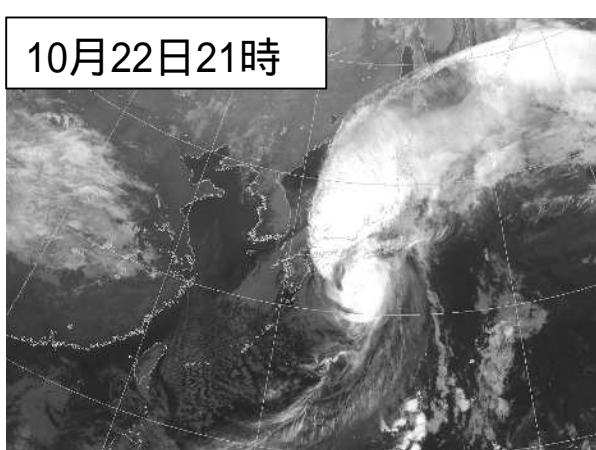
10月22日15時



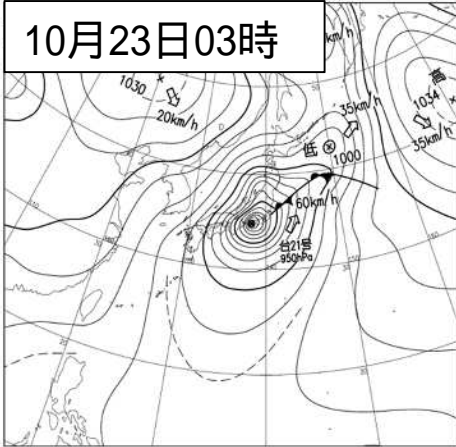
10月22日21時



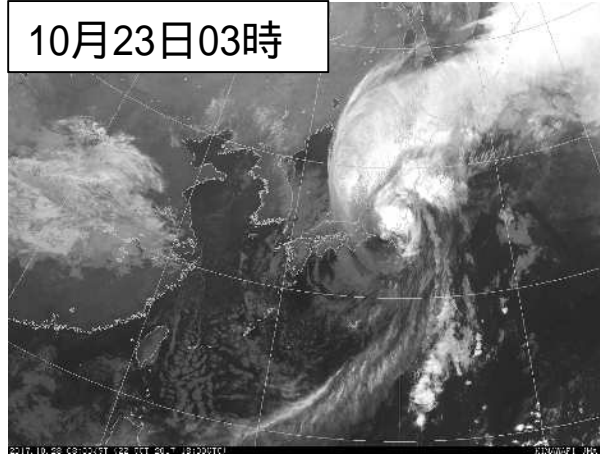
10月22日21時



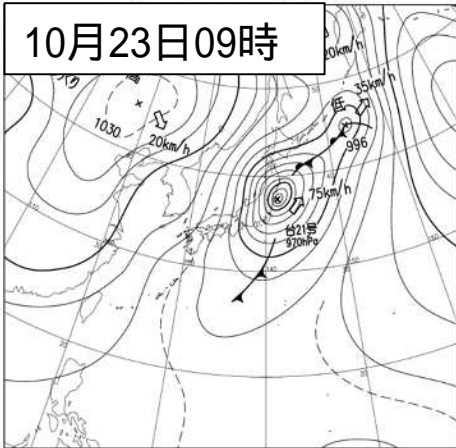
10月23日03時



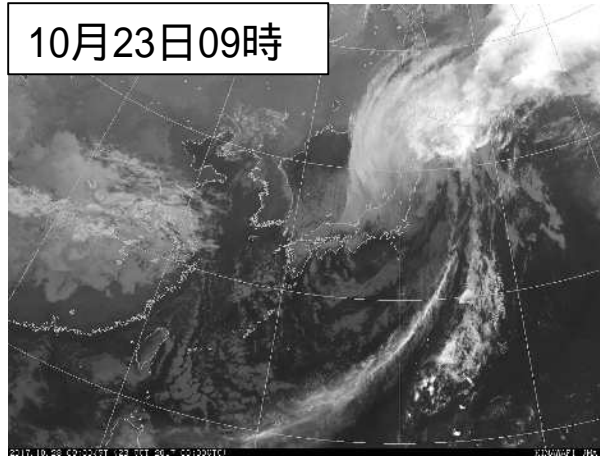
10月23日03時



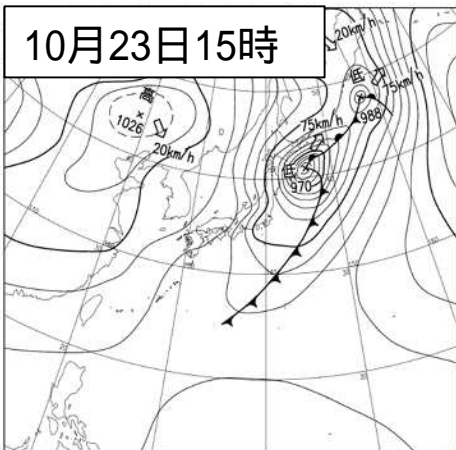
10月23日09時



10月23日09時



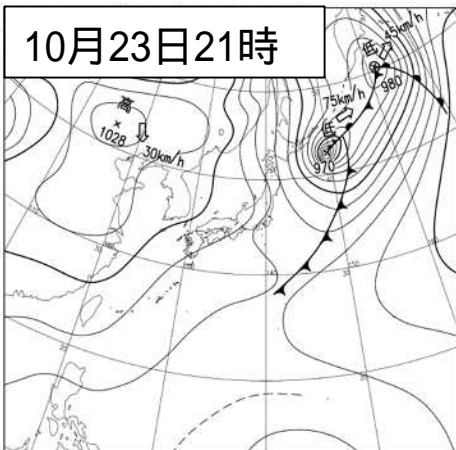
10月23日15時



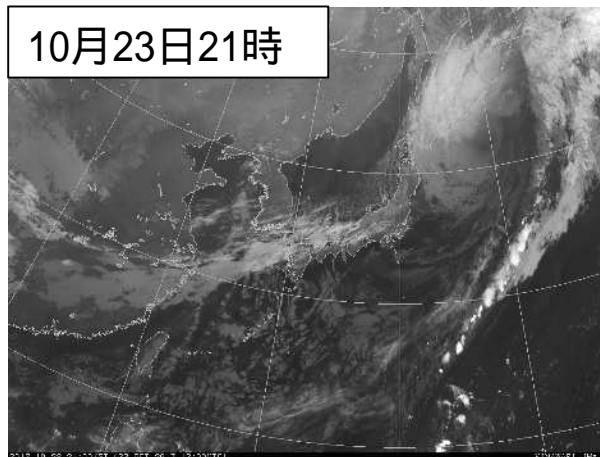
10月23日15時



10月23日21時



10月23日21時



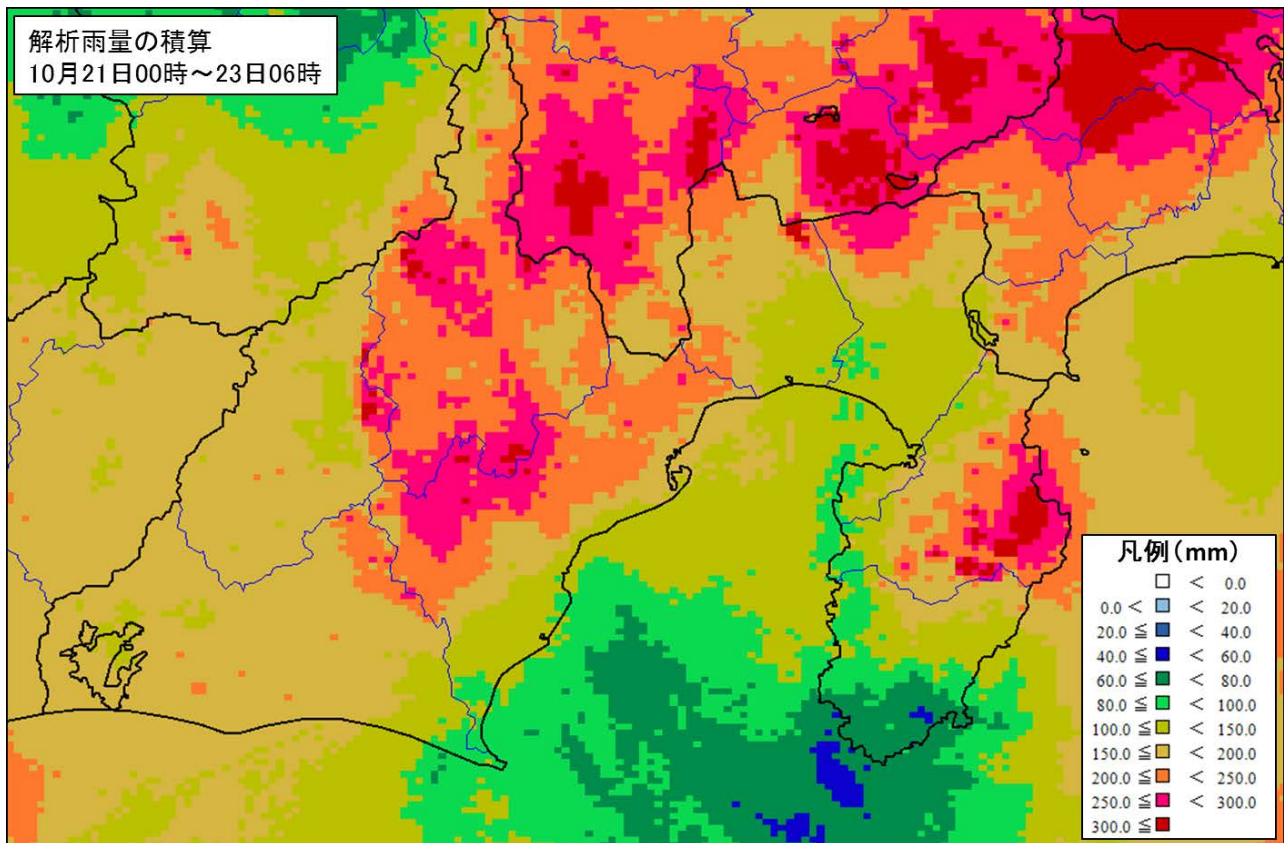
2 気象の状況

(1) 雨の状況

台風や前線の影響により、21 日未明から 23 日明け方にかけて県内の広い範囲で大雨となり、降り始め(21 日 00 時)から 23 日 06 時までの総降水量は、天城山で 387.0 ミリ、鍵穴で 279.5 ミリを観測した。

また、鍵穴で 23 日 02 時 49 分までの 1 時間に 67.5 ミリ、高根山で 23 日 01 時 58 分までの 1 時間に 64.0 ミリの非常に激しい雨が降った。

○解析雨量の積算

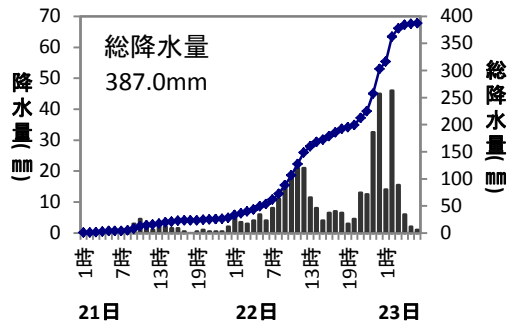


21 日 00 時～23 日 06 時の 54 時間積算雨量

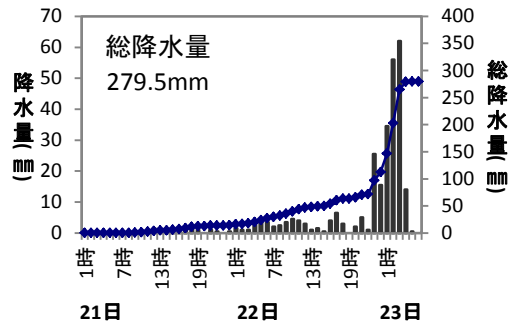
※解析雨量とは、気象レーダとアメダス等の地上の雨量計により観測されたデータを組み合わせ、1km 四方ごとに過去 1 時間雨量分布を解析したものです。

○主な地点の降水時系列図(10月21日00時～10月23日06時)

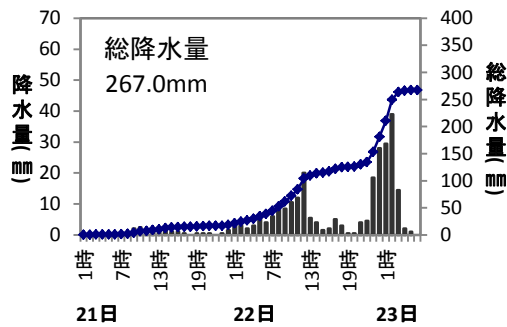
天城山(静岡県伊豆市)



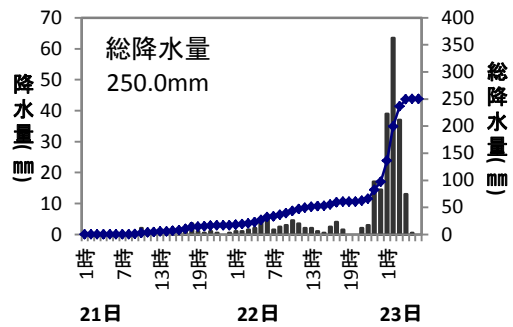
鍵穴(静岡県静岡市葵区)



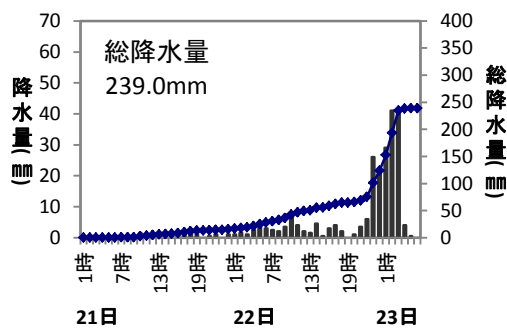
湯ヶ島(静岡県伊豆市)



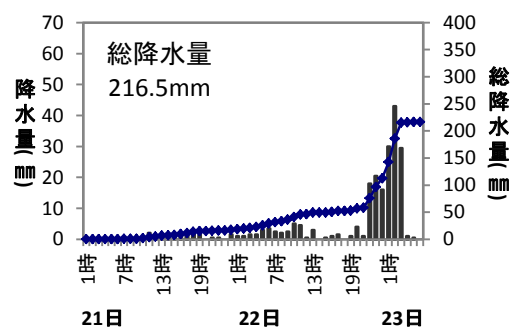
高根山(静岡県藤枝市)



川根本町(静岡県榛原郡川根本町)

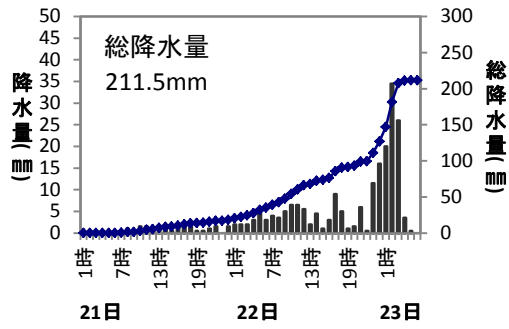


春野(静岡県浜松市天竜区)

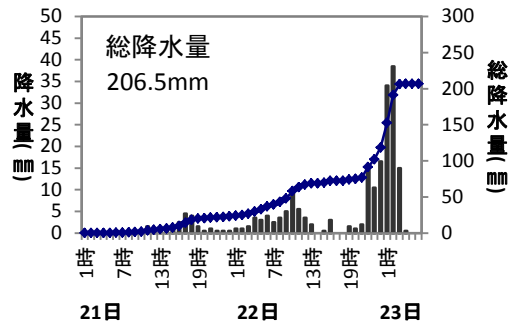


○主な地点の降水時系列図(10月21日00時～10月23日06時)

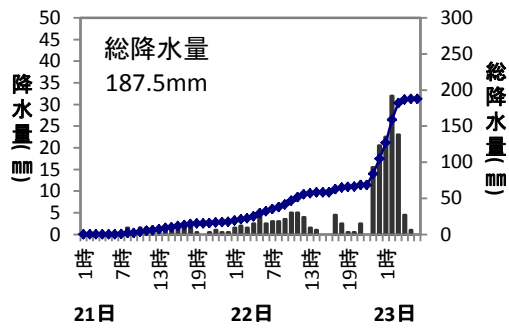
井川(静岡県静岡市葵区)



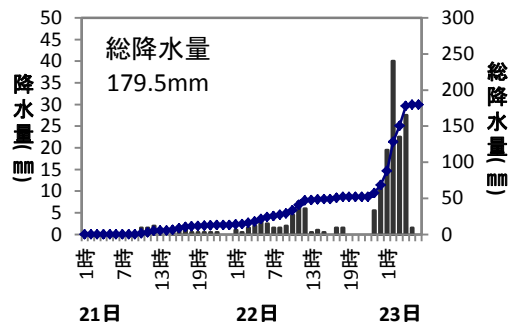
浜松(静岡県浜松市中区)



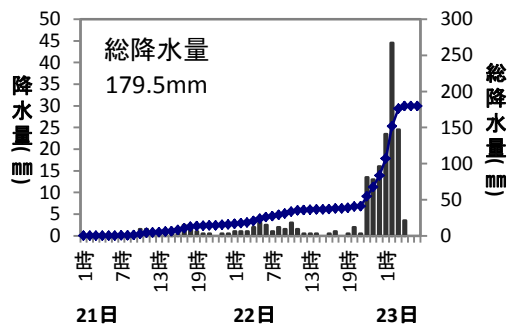
梅ヶ島(静岡県静岡市葵区)



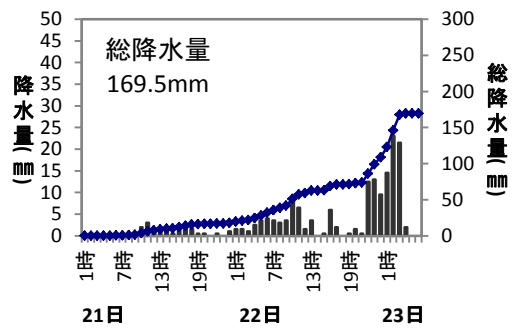
清水(静岡県静岡市清水区)



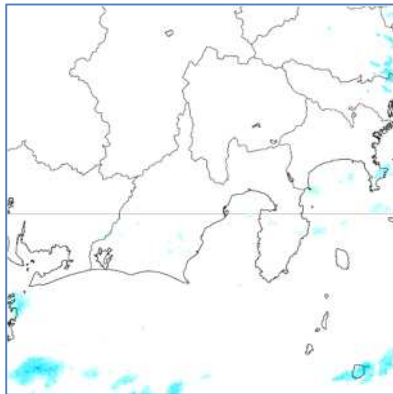
三倉(静岡県周智郡森町)



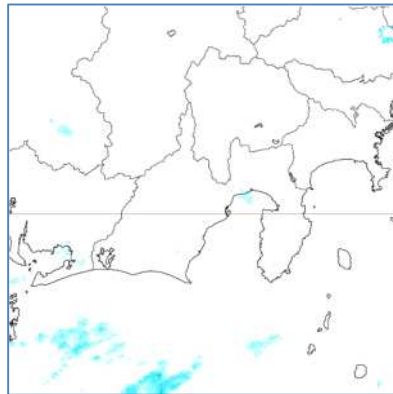
佐久間(静岡県浜松市天竜区)



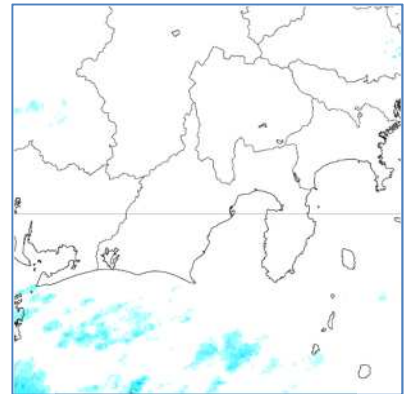
気象レーダー画像（10月21日01時～10月23日06時 1時間毎）



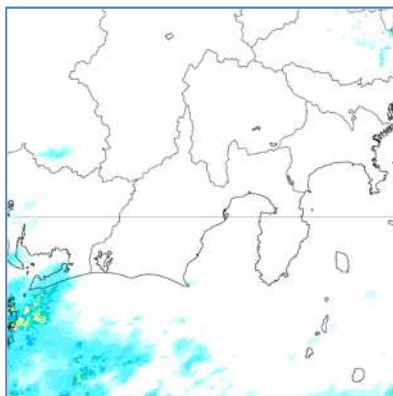
10月21日 01時



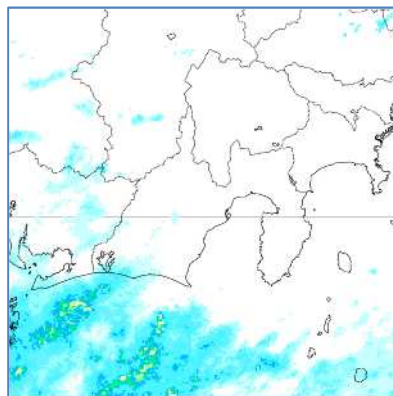
10月21日 02時



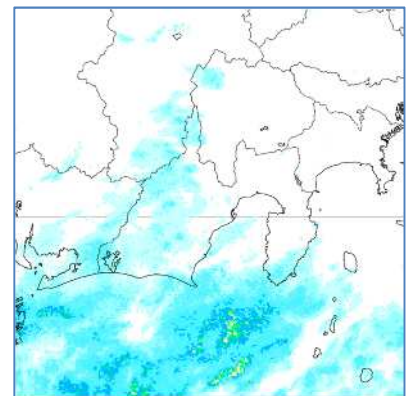
10月21日 03時



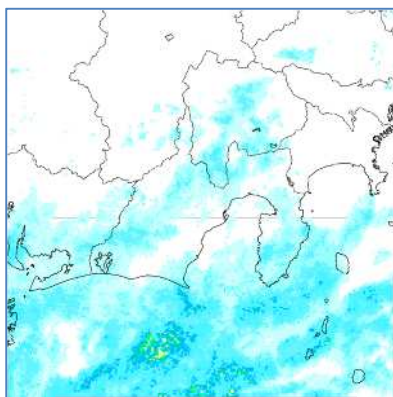
10月21日 04時



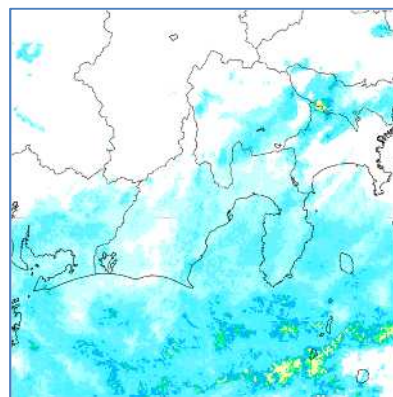
10月21日 05時



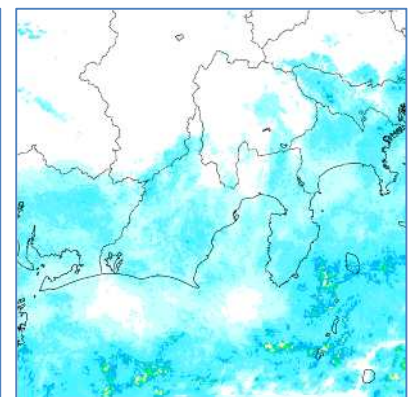
10月21日 06時



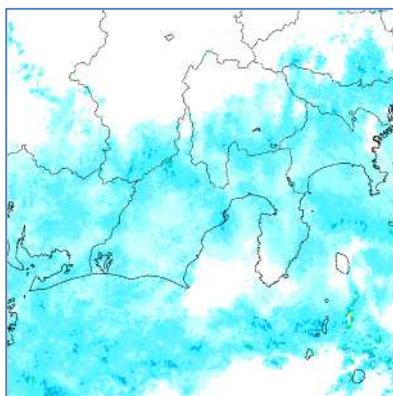
10月21日 07時



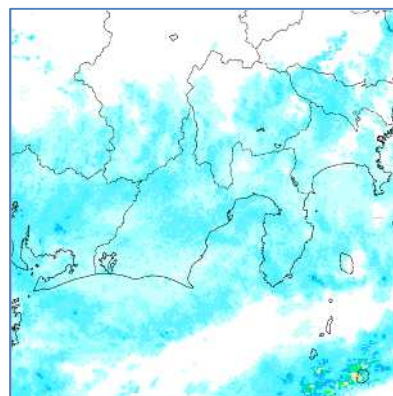
10月21日 08時



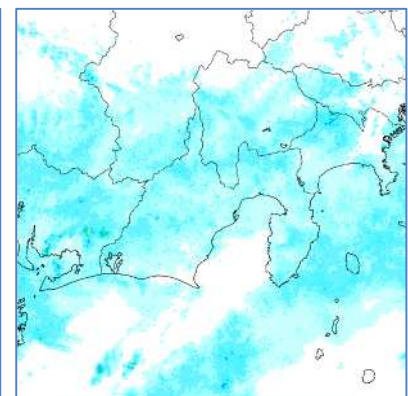
10月21日 09時



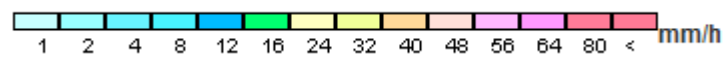
10月21日 10時

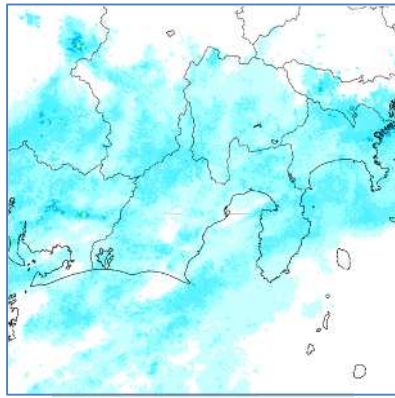


10月21日 11時

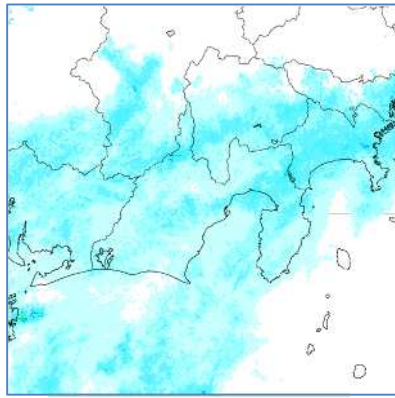


10月21日 12時

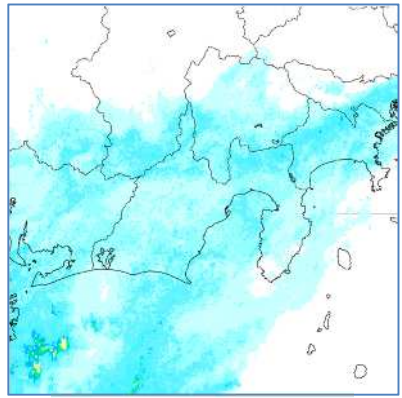




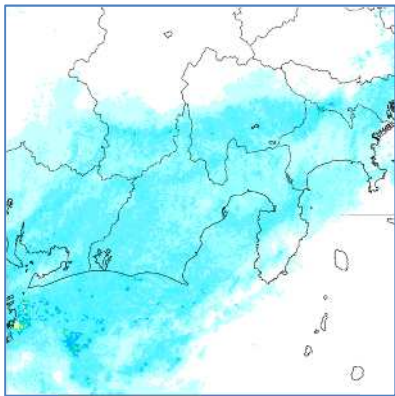
10月21日 13時



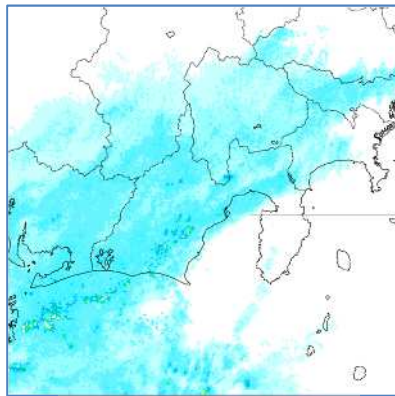
10月21日 14時



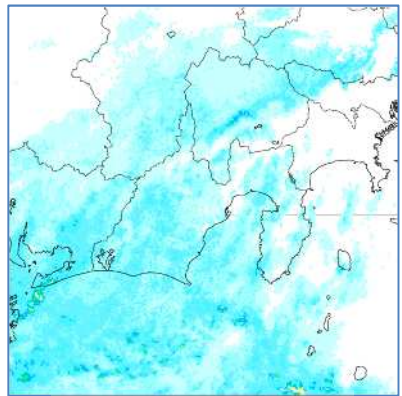
10月21日 15時



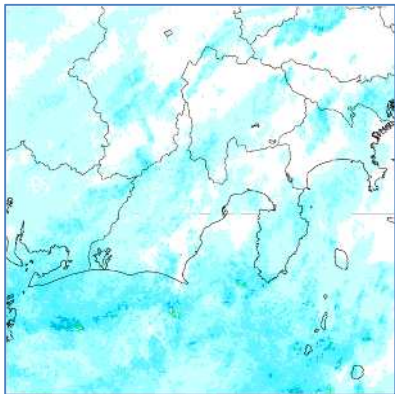
10月21日 16時



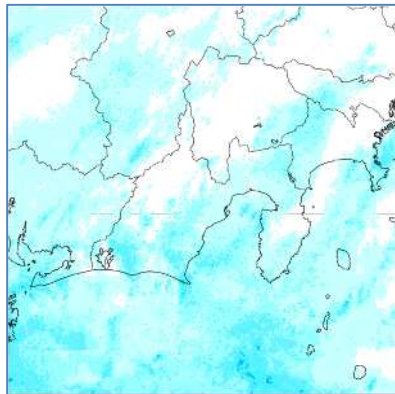
10月21日 17時



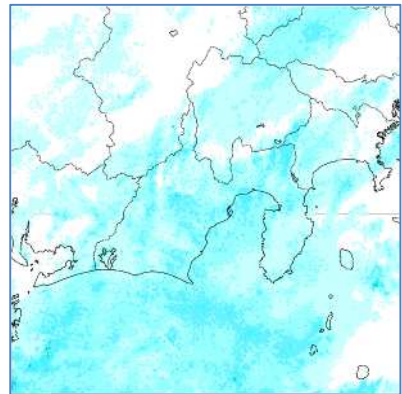
10月21日 18時



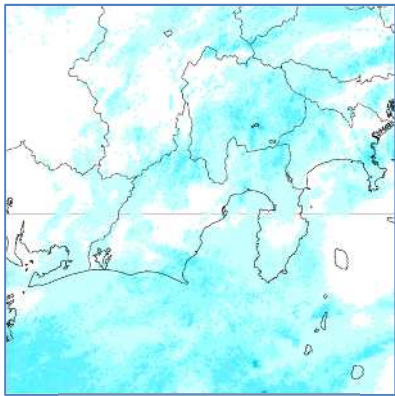
10月21日 19時



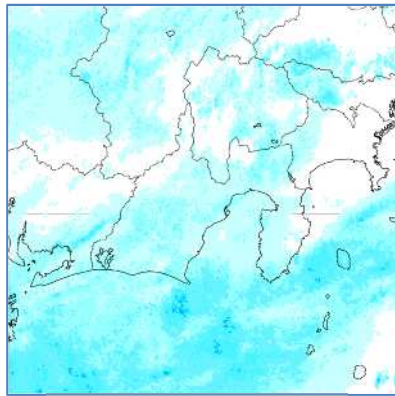
10月21日 20時



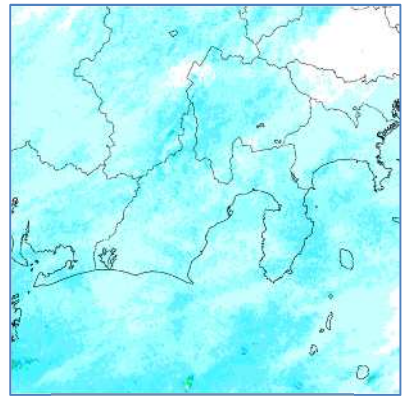
10月21日 21時



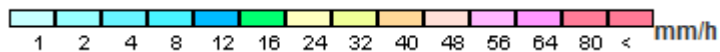
10月21日 22時

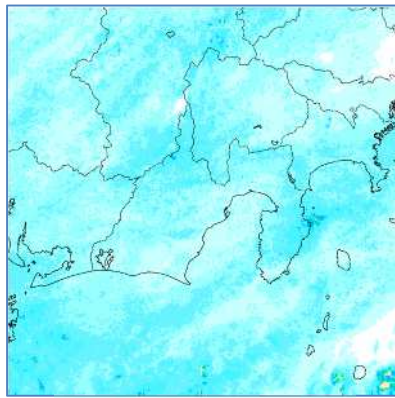


10月21日 23時

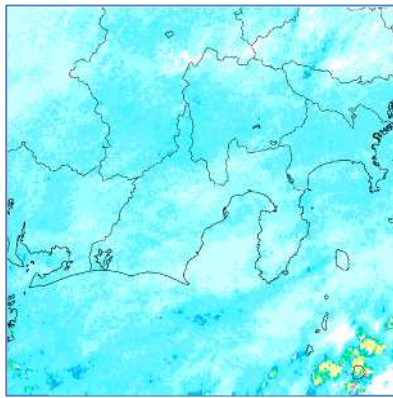


10月22日 00時

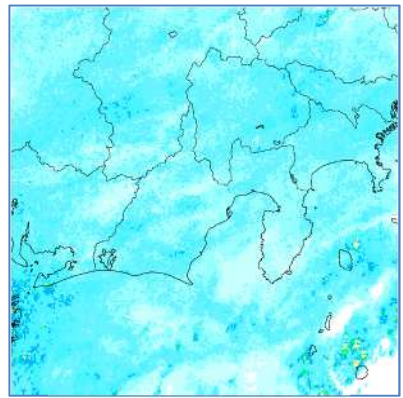




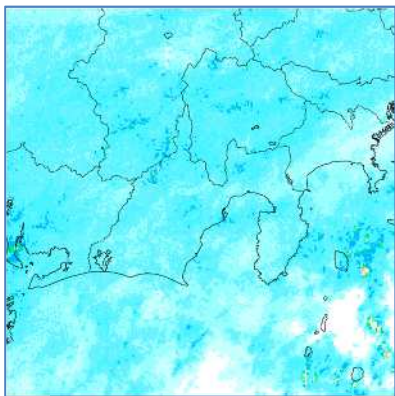
10月22日 01時



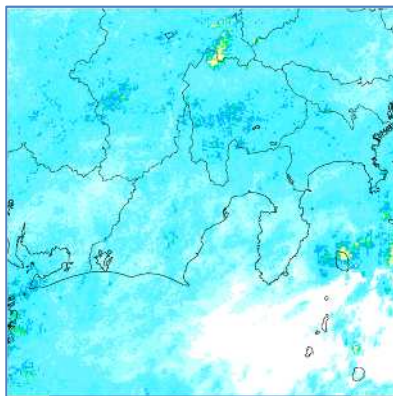
10月22日 02時



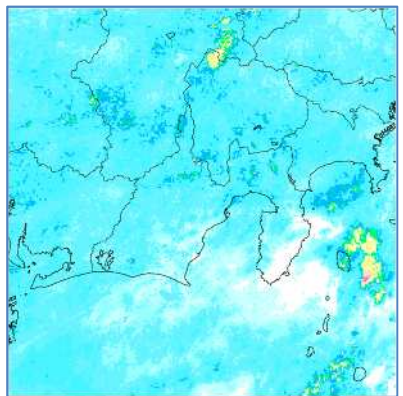
10月22日 03時



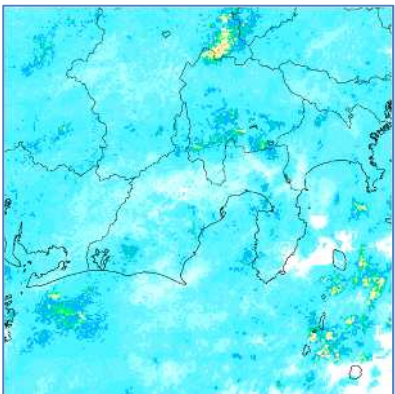
10月22日 04時



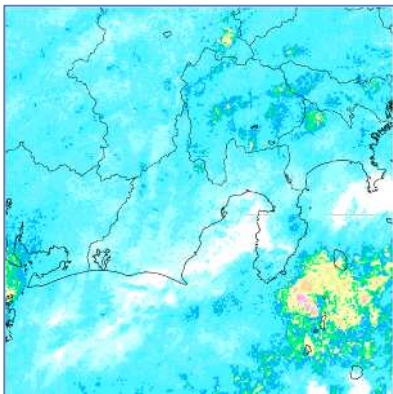
10月22日 05時



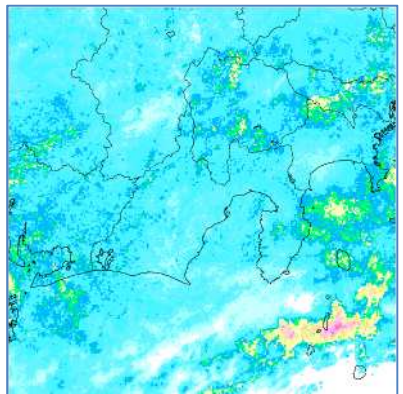
10月22日 06時



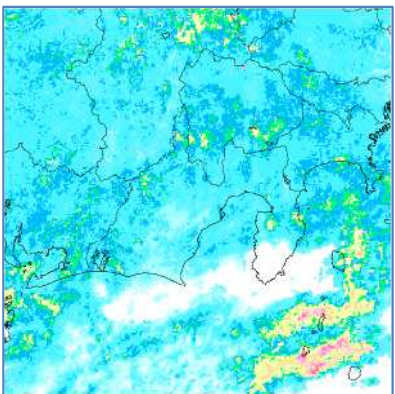
10月22日 07時



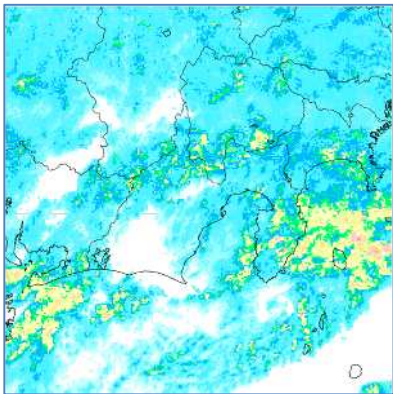
10月22日 08時



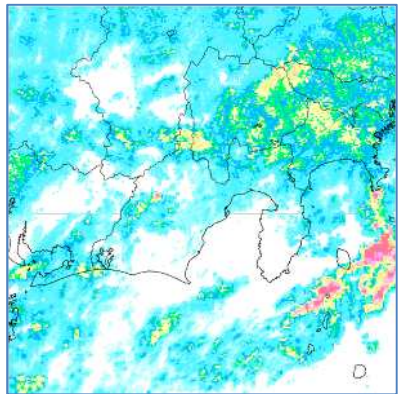
10月22日 09時



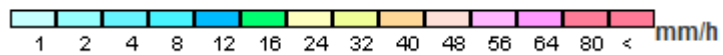
10月22日 10時

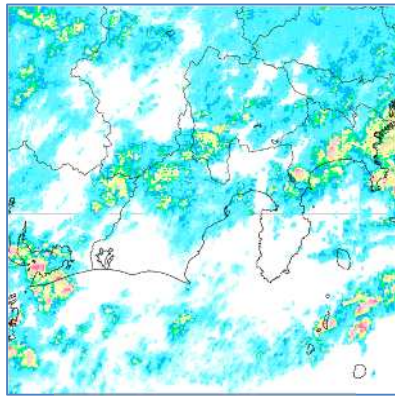


10月22日 11時

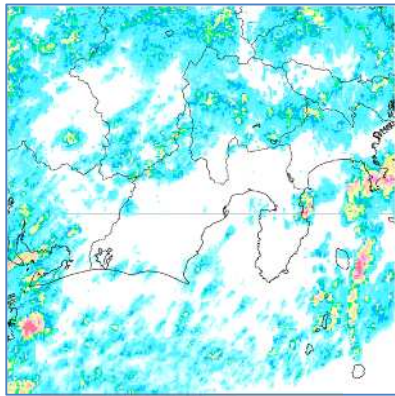


10月22日 12時

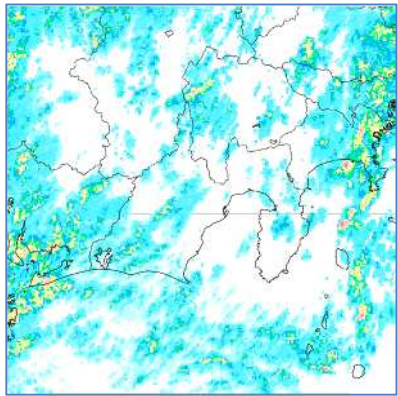




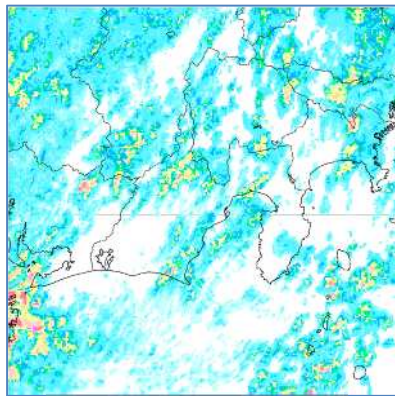
10月22日 13時



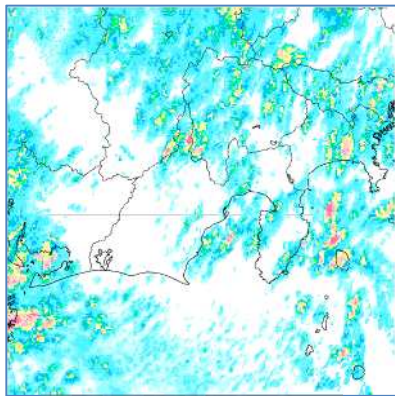
10月22日 14時



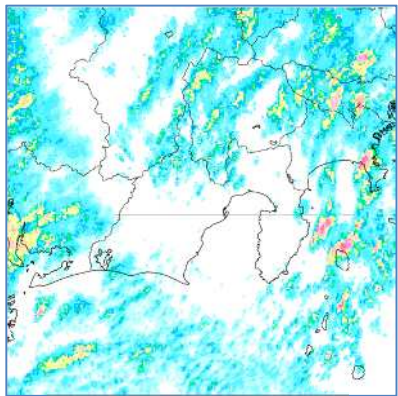
10月22日 15時



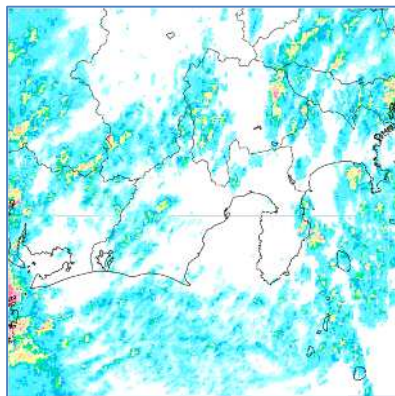
10月22日 16時



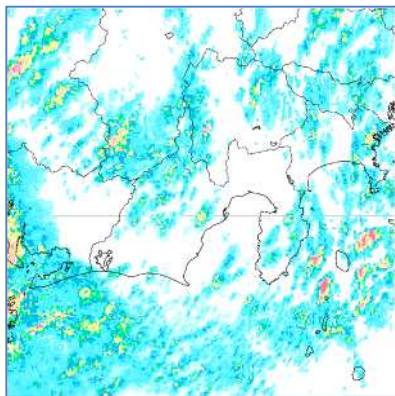
10月22日 17時



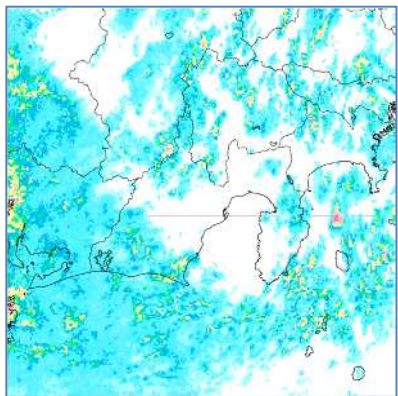
10月22日 18時



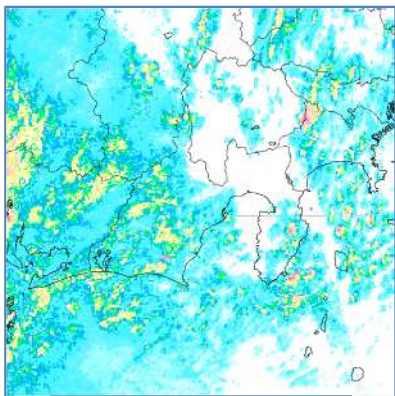
10月22日 19時



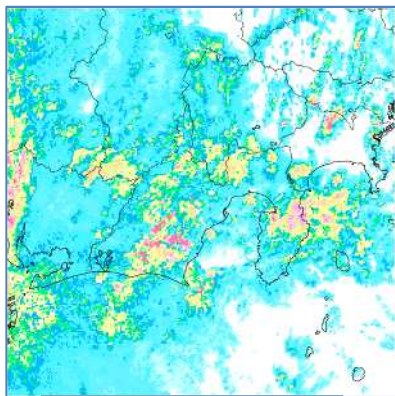
10月22日 20時



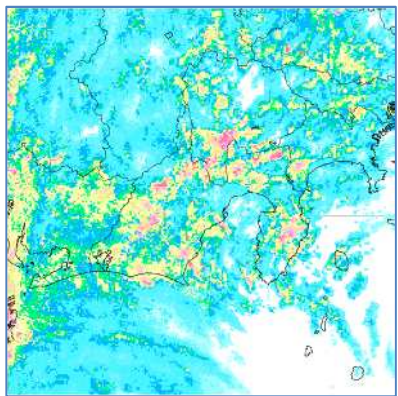
10月22日 21時



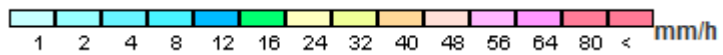
10月22日 22時

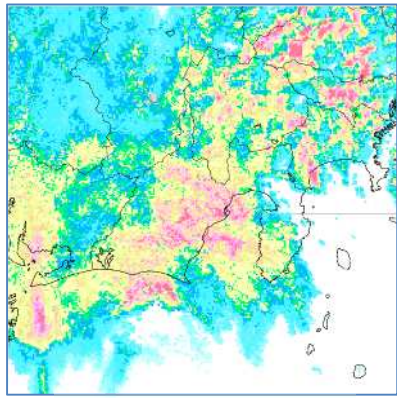


10月22日 23時

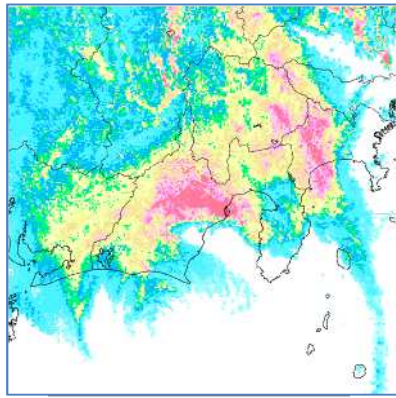


10月23日 00時

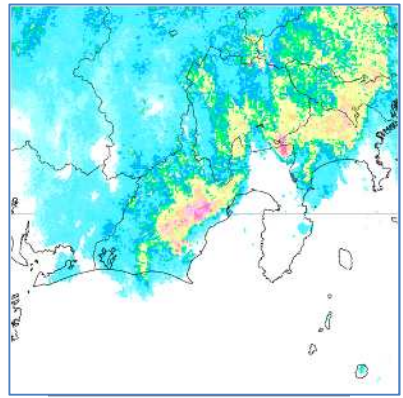




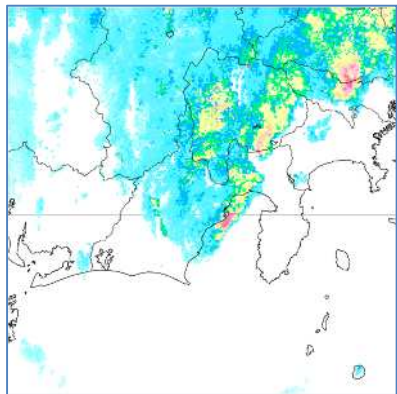
10月23日 01時



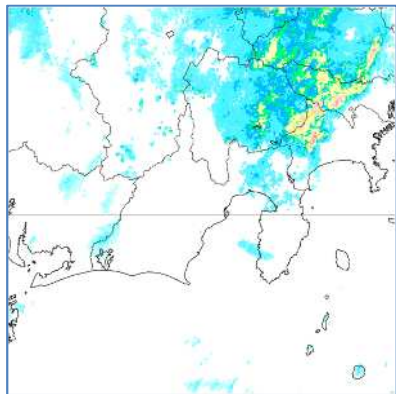
10月23日 02時



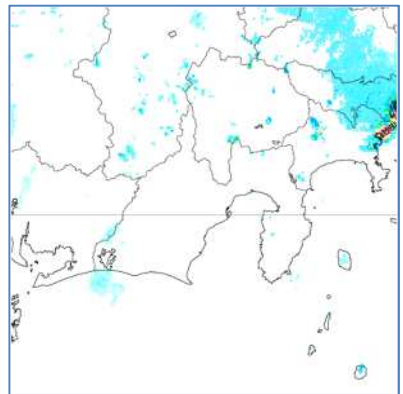
10月23日 03時



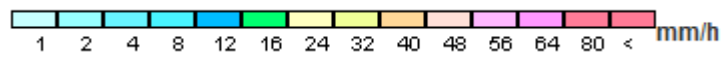
10月23日 04時



10月23日 05時



10月23日 06時



○各地における総降水量と最大1時間降水量、最大10分間降水量

(期間:10月21日00時~23日06時)

気象官署及び特別地域気象観測所

地点名	総降水量 (mm)	最大1時間降水量(mm)		最大10分間降水量(mm)		21日の 降水量 (mm)	22日の 降水量 (mm)	23日の 降水量 (mm) 06時まで
		降水量	起日時	降水量	起日時			
静岡	156.5	37.5	23日 01時 56分	9.5	23日 01時 16分	12.5	55.0	89.0
浜松	206.5	40.0	23日 01時 49分	9.5	23日 01時 29分	23.0	95.5	88.0
三島	109.5	22.5	23日 00時 51分	7.5	23日 00時 46分	15.0	55.5	39.0
御前崎	97.0	13.0	23日 01時 26分	6.0	23日 00時 41分	19.5	60.5	17.0
網代	165.0	28.5	22日 24時 00分	8.5	23日 01時 40分	14.5	98.5	52.0
石廊崎	64.0	18.0	22日 23時 25分	4.5	22日 23時 27分	13.5	44.5	6.0

地域気象観測所

地点名	総降水量 (mm)	最大1時間降水量(mm)		最大10分間降水量(mm)		21日の 降水量 (mm)	22日の 降水量 (mm)	23日の 降水量 (mm) 06時まで
		降水量	起日時	降水量	起日時			
白糸	164.0	45.0	23日 01時 51分	10.0	23日 01時 24分	9.5	52.0	102.5
井川	211.5	34.5	23日 02時 23分	7.5	23日 01時 11分	18.5	108.5	84.5
梅ヶ島	187.5	32.0	23日 02時 00分	7.5	23日 01時 10分	17.5	87.0	83.0
御殿場	154.5	23.5	23日 02時 26分	6.5	23日 01時 38分	21.0	82.5	51.0
富士	112.5	27.5	23日 02時 11分	6.5	23日 01時 28分	12.5	49.5	50.5
佐久間	169.5	28.0	23日 02時 38分	5.5	23日 02時 07分	18.0	90.5	61.0
春野	216.5	48.0	23日 02時 27分	11.5	23日 01時 57分	17.5	95.0	104.0
川根本町	239.0	55.5	23日 02時 35分	13.0	23日 02時 07分	15.5	108.0	115.5
鍵穴	279.5	67.5	23日 02時 49分	13.5	23日 01時 59分	14.5	98.0	167.0
清水	179.5	44.5	23日 02時 12分	10.5	23日 02時 09分	13.0	55.5	111.0
熊	163.0	33.0	23日 02時 16分	6.5	23日 02時 03分	18.5	80.0	64.5
高根山	250.0	64.0	23日 01時 58分	13.0	23日 01時 44分	17.0	80.0	153.0
三ヶ日	160.5	23.0	23日 01時 14分	6.0	23日 00時 26分	20.0	82.5	58.0
天竜	152.5	34.0	23日 02時 00分	7.5	23日 01時 45分	17.0	67.0	68.5
三倉	179.5	44.5	23日 02時 03分	12.5	23日 01時 45分	15.5	68.0	96.0
土肥	89.0	19.0	23日 02時 01分	6.0	23日 01時 16分	8.0	45.0	36.0
湯ヶ島	267.0	41.0	23日 00時 34分	11.5	23日 00時 30分	18.5	162.5	86.0
天城山	387.0	47.0	22日 23時 45分	13.0	23日 01時 22分	28.0	274.5	84.5
掛川	154.5	31.5	23日 01時 22分	7.5	23日 01時 21分	16.0	71.5	67.0
菊川牧之原	154.0	36.0	23日 00時 56分	11.5	23日 00時 09分	15.0	75.5	63.5
静岡空港	140.0	34.5	23日 00時 43分	13.0	23日 00時 09分	15.0	73.5	51.5
松崎	84.0	23.0	23日 01時 54分	8.0	23日 00時 15分	9.0	36.0	39.0
稲取	101.0	29.0	22日 23時 37分	6.5	22日 23時 00分	12.0	78.0	11.0
磐田	167.0	37.0	23日 01時 06分	9.0	23日 00時 26分	19.0	68.5	79.5

(2) 風の状況

台風の通過により22日夜遅くから23日にかけて非常に強い風が吹き、石廊崎では西南西の風で最大風速 23.3メートル、松崎では東の風で最大瞬間風速 33.5メートルを観測した。

○各地における期間最大風速と期間最大瞬間風速

(期間:10月21日00時~24日00時)

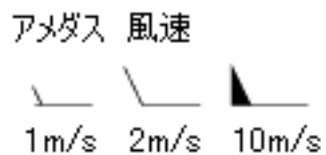
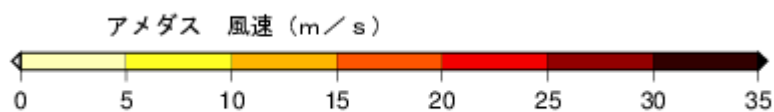
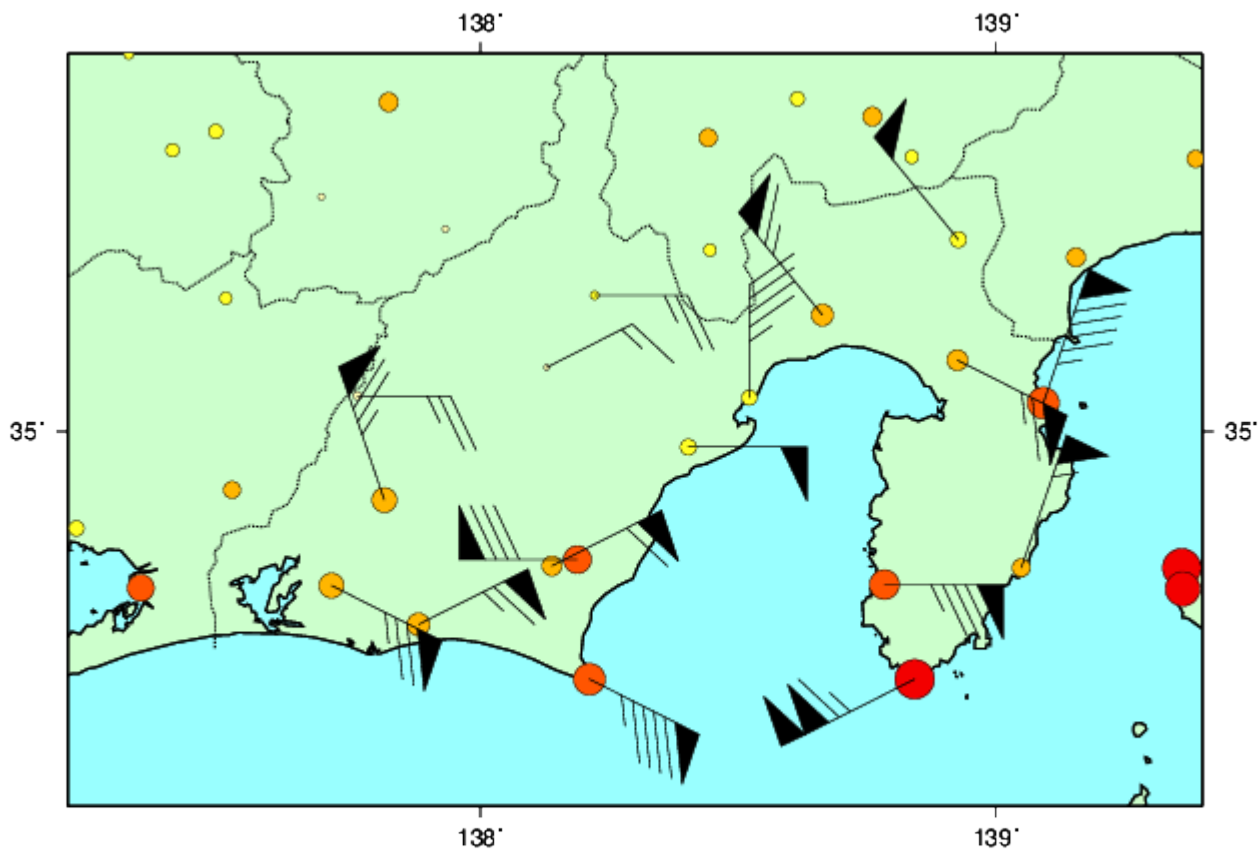
気象官署及び特別地域気象観測所

観測所名	期間最大風速(m/s)			期間最大瞬間風速(m/s)		
	風向	風速	起日時	風向	風速	起日時
静岡	東	9.6	23日01時53分	東	20.9	23日02時43分
浜松	東南東	14.5	23日00時23分	東南東	26.9	23日00時14分
三島	東南東	12.5	23日02時55分	南東	22.6	23日03時31分
御前崎	東南東	18.8	23日01時40分	東南東	33.1	23日01時26分
網代	北北東	18.8	22日22時53分	北	25.1	22日22時37分
石廊崎	西南西	23.3	23日04時31分	南南東	31.6	23日02時50分

地域気象観測所

観測所名	期間最大風速(m/s)			期間最大瞬間風速(m/s)		
	風向	風速	起日時	風向	風速	起日時
井川	東	5.3	22日21時31分	東南東	12.9	22日21時28分
御殿場	北西	9.7	23日10時15分	北	23.6	23日11時47分
富士	北西	12.7	23日06時03分	北北西	24.3	23日05時56分
佐久間	東	4.8	23日14時37分	北東	13.8	22日22時18分
川根本町	東北東	3.3	23日08時56分	東	11.5	23日08時41分
清水	北	9.2	23日03時23分	北	18.7	23日04時20分
天竜	北北西	14.6	23日04時42分	北	25.7	23日04時15分
菊川牧之原	東北東	11.8	22日23時32分	東北東	22.2	23日00時22分
静岡空港	西	16.1	23日10時48分	東南東	26.7	23日00時49分
松崎	東	17.4	23日02時41分	東	33.5	23日02時33分
稲取	北北東	11.0	22日22時47分	北北東	23.1	22日11時17分
磐田	東北東	13.3	22日22時32分	東	24.5	23日00時05分

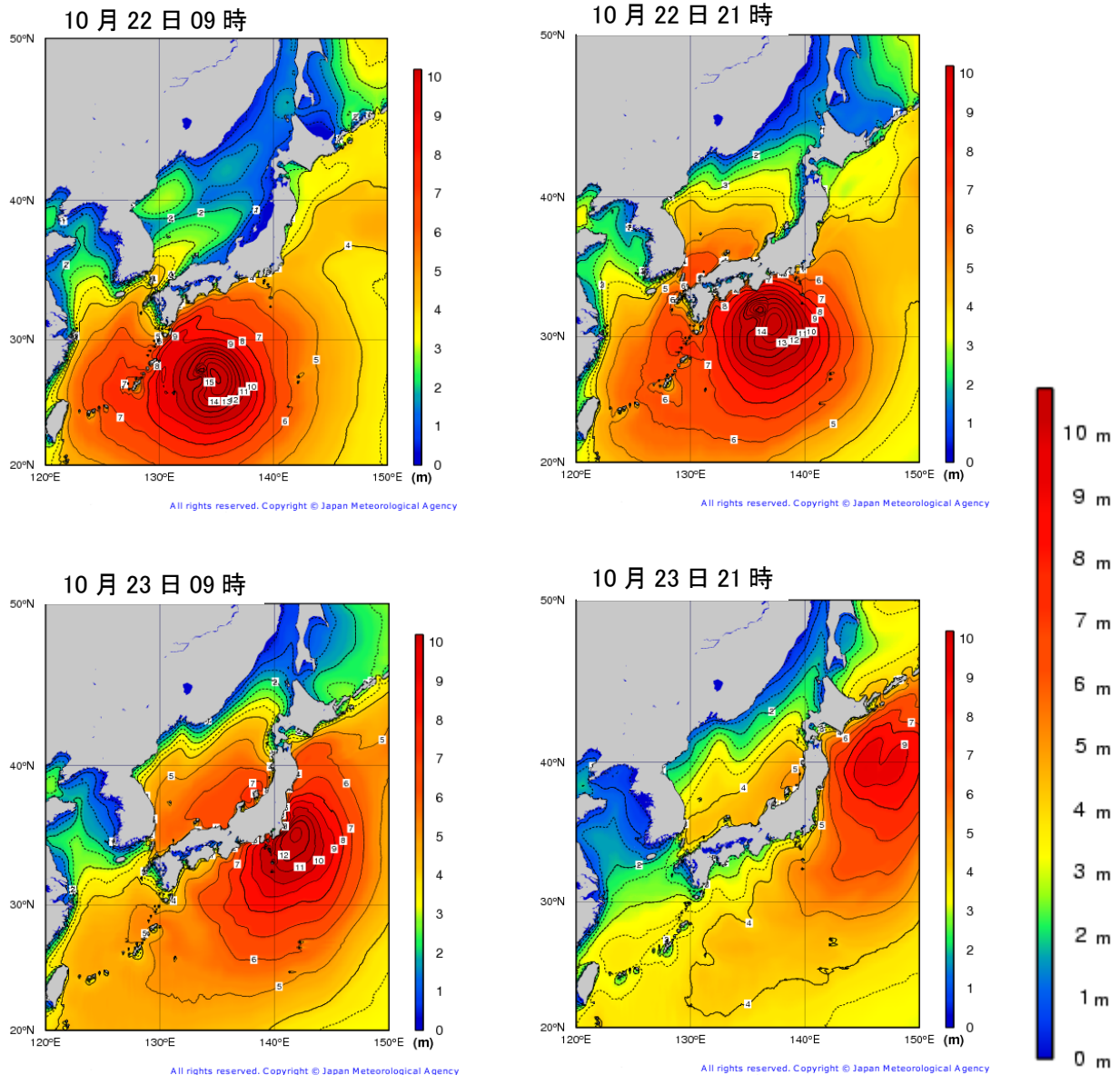
○最大風速・風向分布図(期間:10月21日00時~10月24日00時)



(3) 波の状況

台風の接近に伴って、波やうねりが次第に高くなり、石廊崎では 14.6 メートルの猛烈なしけとなった。

○沿岸波浪実況図



[利用上の注意]

図は波の高さを有義波高で示しています。

[有義波高について]

実際の海面には高い波も低い波も含まれており、このような状態をよりよく代表するために、目視での観測に近いとされる「有義波高」が用いられています。波高(波の高さ)と言った場合は、一般に有義波高を指します。

ただしその利用に当っては、有義波高よりも高い波を含み得ることに注意が必要です。例えば、100個の波を観測した中には有義波高の約1.6倍の最大波が、同じく1000個の波の中には約2倍の高さの最大波が含まれるといわれています。

詳しいことは、気象庁ホームページ中の次のページをご覧ください。

<http://www.data.jma.go.jp/kaiyou/db/wave/comment/elmknwl.html>

○有義波高の期間最大值(速報値)

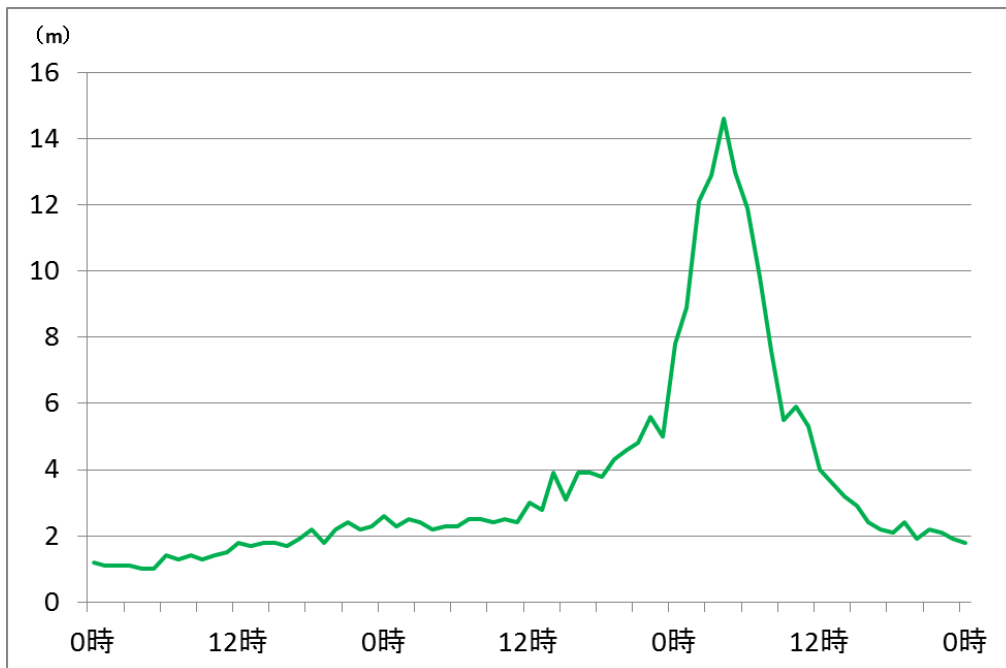
平成 29 年 10 月 21 日 00 時～10 月 24 日 00 時

波浪計設置地点	有義波高の期間最大值		
	(m)	月 日	時刻
石廊崎	14.6	10 月 23 日	4:00

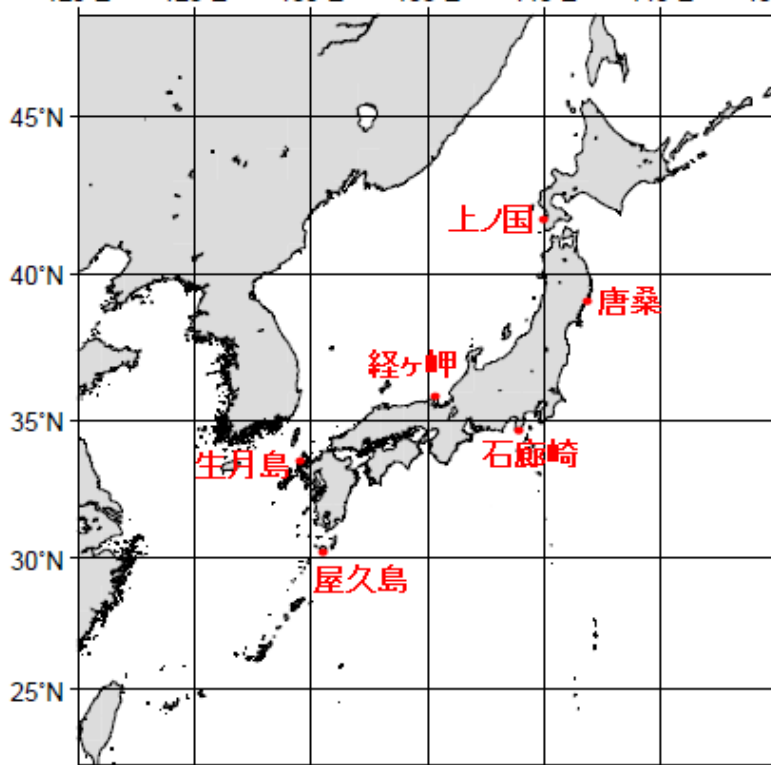
今までの極値(2014 年 10 月 6 日 12.77m 台風第 18 号)

○石廊崎(静岡県)における有義波高の経過

平成 29 年 10 月 21 日 00 時～10 月 24 日 00 時



10/21 120°E 125°E 130°E 135°E 140°E 145°E 150°E



波浪計設置地点(●)

(4)潮位の状況

台風の接近に伴って、潮位が高くなり、清水港では過去最高潮位を観測した。

○高潮観測表(速報値)

平成 29 年 10 月 21 日 00 時～10 月 24 日 00 時の台風第 21 号による最高潮位

過去最高潮位を更新した地点

観測点	最高潮位 平滑値		注警報基準		過去最高潮位(平滑値)		
	標高 (cm)	起時	注意報 (cm)	警報 (cm)	潮位 (cm)	年月日	原因
舞阪	125	10月23日 07時46分	110	140	192	1953年9月25日	台風第13号
御前崎	123	10月22日 18時31分	110	150	134	2004年10月9日	台風第22号
焼津(*2)	127	10月23日 07時27分	110	150	138	1990年8月10日	台風第11号
内浦	125	10月23日 07時26分	110	150	132	2012年9月30日	台風第17号
石廊崎	(110)	10月22日 18時19分	110	150	132	1999年10月27日	低気圧
清水港	141	10月23日 07時29分	110	150	140	2012年9月30日	台風第17号
田子(*2)	126	10月23日 07時15分	110	150	133	2012年9月30日	台風第17号
下田(*1)	106	10月23日 06時34分	110	150	-	-	-
伊東(*2)	96	10月23日 06時01分	110	150	104	2006年10月8日	低気圧

値は平成 29 年 10 月 24 日 9 時時点の速報値である。

平滑値は日々の潮汐(満干潮)を決定するために、津波や副振動成分を平滑・除去した海面の高さ。

(*1)は国土交通省港湾局管轄検潮所を示す。

(*2)は国土地理院管轄検潮所を示す。

値に()がついているものは、期間中に欠測があったことを示す。

「注警報基準」欄に記載している基準値は、検潮所が所在する市町村の高潮警報・注意報の基準値である。

高潮について

台風や発達した低気圧が通過するとき、潮位が大きく上昇することがあり、これを「高潮」といいます。

高潮についての詳細は、以下の気象庁HPをご覧ください。

<http://www.data.jma.go.jp/kaiyou/db/tide/knowledge/tide/takashio.html>

(5)極値更新状況

○統計開始以来の極値更新

日最低海面気圧

地点名	更新した値		これまでの1位の値		統計開始年
	気圧(hPa)	起日	気圧(hPa)	年月日	
御前崎	952.6	23日	960.3	1958年 9月18日	1932年
静岡	961.0	23日	964.2	1958年 9月18日	1940年
三島	960.5	23日	964.0	1958年 9月18日	1930年
網代	961.0	23日	962.1	1958年 9月18日	1937年

地域気象観測所(統計期間10年以上を対象とする)

極値更新はありませんでした。

○10月としての極値更新

気象官署及び特別地域気象観測所

極値更新はありませんでした。

地域気象観測所(統計期間10年以上を対象とする)

日降水量

地点名	更新した値		これまでの1位の値		統計開始年
	降水量(mm)	起日	降水量(mm)	年月日	
天城山	274.5	22日	270	2004年10月20日	1976年

発表時刻	警報・注意報	静岡市南部	静岡市北部	浜松市南部	浜松市北部	沼津市	熱海市	三島市	富士宮市	伊東市	島田市	富士市	磐田市	焼津市	掛川市	藤枝市	御殿場市	袋井市	下田市	裾野市	湖西市	伊豆市	御前崎市	菊川市	伊豆の国市	牧之原市	東伊豆町	河津町	南伊豆町	松崎町	西伊豆町	函南町	清水町	長泉町	小山町	吉田町	川根本町	森町			
10/23 20:23	強風注意報	○	○	○	○	○	○	○	○	○	○	○	○	○	○	○	○	○	○	○	○	○	○	○	○	○	○	○	○	○	○	○	○	○	○	○	○	○	○		
	波浪注意報	○	○	○	○	○	○	○	○	○	○	○	○	○	○	○	○	○	○	○	○	○	○	○	○	○	○	○	○	○	○	○	○	○	○	○	○	○	○	○	
	高潮注意報	解	解	解	解	解	解	解	解	解	解	解	解	解	解	解	解	解	解	解	解	解	解	解	解	解	解	解	解	解	解	解	解	解	解	解	解	解	解	解	
10/23 22:10	強風注意報	解	解	解	解	解	解	解	解	解	解	解	解	解	解	解	解	解	解	解	解	解	解	解	解	解	解	解	解	解	解	解	解	解	解	解	解	解	解	解	
	波浪注意報	○	○	○	○	○	○	○	○	○	○	○	○	○	○	○	○	○	○	○	○	○	○	○	○	○	○	○	○	○	○	○	○	○	○	○	○	○	○	○	○
10/24 5:01	波浪注意報	○	○	○	○	○	○	○	○	○	○	○	○	○	○	○	○	○	○	○	○	○	○	○	○	○	○	○	○	○	○	○	○	○	○	○	○	○	○	○	○

○府県気象情報

(対象期間:平成 29 年 10 月 20 日～23 日)

発表日時	情報名
2017年10月20日17時23分	平成29年 台風第21号に関する静岡県気象情報 第1号
2017年10月21日06時23分	平成29年 台風第21号に関する静岡県気象情報 第2号
2017年10月21日17時26分	平成29年 台風第21号に関する静岡県気象情報 第3号
2017年10月22日06時02分	平成29年 台風第21号に関する静岡県気象情報 第4号
2017年10月22日11時46分	平成29年 台風第21号に関する静岡県気象情報 第5号
2017年10月22日12時05分	平成29年 台風第21号に関する静岡県気象情報 第6号
2017年10月22日17時12分	平成29年 台風第21号に関する静岡県気象情報 第7号
2017年10月22日18時15分	平成29年 台風第21号に関する静岡県気象情報 第8号
2017年10月22日23時48分	平成29年 台風第21号に関する静岡県気象情報 第9号
2017年10月23日03時15分	平成29年 台風第21号に関する静岡県気象情報 第10号
2017年10月23日06時51分	平成29年 台風第21号に関する静岡県気象情報 第11号
2017年10月23日12時09分	平成29年 台風第21号に関する静岡県気象情報 第12号

○土砂災害警戒情報(静岡県・静岡地方気象台 共同発表)

(対象期間:平成 29 年 10 月 22 日～23 日)

発表日時	情報名	警戒対象地域	警戒解除地域
2017年10月22日 22時20分	静岡県土砂災害警戒情報 第1号	伊豆市* 伊豆の国市* 小山町*	
2017年10月22日 23時10分	静岡県土砂災害警戒情報 第2号	静岡市北部* 伊豆市 伊豆の国市 小山町 川根本町*	
2017年10月23日 01時10分	静岡県土砂災害警戒情報 第3号	静岡市北部 沼津市* 熱海市* 伊東市* 島田市* 掛川市* 伊豆市 伊豆の国市 小山町 川根本町	
2017年10月23日 01時40分	静岡県土砂災害警戒情報 第4号	静岡市北部 沼津市 熱海市 伊東市 島田市 磐田市* 掛 川市 藤枝市* 伊豆市 菊川 市* 伊豆の国市 小山町 川根本町	
2017年10月23日 02時05分	静岡県土砂災害警戒情報 第5号	静岡市南部* 静岡市北部 沼 津市 熱海市 伊東市 島田市 磐田市 掛川市 藤枝市 伊豆市 菊川市 伊豆の国市 小山町 川根本町	
2017年10月23日 06時35分	静岡県土砂災害警戒情報 第6号		静岡市南部 静岡市北部 沼津市 熱海市 伊東市 島田市 磐田市 掛川市 藤枝市 伊豆市 菊川市 伊豆の国市 小山町 川根本町

*印は、新たに警戒対象となった市町を示す。

○指定河川洪水予報

(対象期間:平成 29 年 10 月 23 日)

菊川(浜松河川国道事務所・静岡地方気象台 共同発表)		
発表時間	情報種類	洪水予報 発表番号
2017 年 10 月 23 日 01 時 40 分	菊川 氾濫警戒情報	菊川 洪水予報第 1 号
2017 年 10 月 23 日 03 時 10 分	菊川 氾濫注意情報(警戒情報解除)	菊川 洪水予報第 2 号
2017 年 10 月 23 日 04 時 50 分	菊川 氾濫注意情報解除	菊川 洪水予報第 3 号

狩野川(沼津河川国道事務所・静岡地方気象台 共同発表)		
発表時間	情報種類	洪水予報 発表番号
2017 年 10 月 23 日 01 時 50 分	狩野川 氾濫注意情報	狩野川 洪水予報第 1 号
2017 年 10 月 23 日 04 時 30 分	狩野川 氾濫注意情報解除	狩野川 洪水予報第 2 号

瀬戸川水系 瀬戸川・朝比奈川(島田土木事務所・静岡地方気象台 共同発表)		
発表時間	情報種類	洪水予報 発表番号
2017 年 10 月 23 日 03 時 05 分	瀬戸川水系 瀬戸川・朝比奈川 氾濫注意情報	瀬戸川水系 瀬戸川・朝比奈川 洪水予報第 1 号
2017 年 10 月 23 日 05 時 20 分	瀬戸川水系 瀬戸川・朝比奈川 氾濫注意情報解除	瀬戸川水系 瀬戸川・朝比奈川 洪水予報第 2 号

安倍川(静岡河川事務所・静岡地方気象台 共同発表)		
発表時間	情報種類	洪水予報 発表番号
2017 年 10 月 23 日 04 時 10 分	安倍川 氾濫注意情報	安倍川 洪水予報第 1 号
2017 年 10 月 23 日 06 時 30 分	安倍川 氾濫注意情報	安倍川 洪水予報第 2 号
2017 年 10 月 23 日 07 時 50 分	安倍川 氾濫注意情報解除	安倍川 洪水予報第 3 号

富士川(釜無川を含む)(甲府河川国道事務所・甲府地方気象台・静岡地方気象台 共同発表)		
発表時間	情報種類	洪水予報 発表番号
2017 年 10 月 23 日 03 時 20 分	富士川(釜無川を含む) 氾濫注意情報	富士川(釜無川を含む) 洪水予報第 1 号
2017 年 10 月 23 日 12 時 50 分	富士川(釜無川を含む) 氾濫注意情報解除	富士川(釜無川を含む) 洪水予報第 2 号

○竜巻注意情報

(対象期間:平成 29 年 10 月 22 日~23 日)

発表日時	情報名
2017 年 10 月 22 日 22 時 56 分	静岡県竜巻注意情報 第1号(中部、西部)
2017 年 10 月 22 日 23 時 48 分	静岡県竜巻注意情報 第2号(中部、伊豆、東部、西部)
2017 年 10 月 23 日 01 時 19 分	静岡県竜巻注意情報 第3号(中部、西部)
2017 年 10 月 23 日 02 時 16 分	静岡県竜巻注意情報 第4号(中部、西部)
2017 年 10 月 23 日 03 時 21 分	静岡県竜巻注意情報 第5号(中部、伊豆、西部)

3 主な被害等の状況

(1) 人的被害

- ・重傷者 2 名(三島市、湖西市)
- ・軽傷者 2 名(浜松市、富士宮市)

(2) 住家等被害

- ・住家一部損壊 2 棟(伊東市 2)
- ・住家床下浸水 9 棟(焼津市 4、松崎町 4(高潮による)、袋井市 1)
- ・非住家土砂流入 1 棟(湖西市 1)

(3) 道路等の規制状況

- 通行止め 19 路線 25 箇所(雨量規制)⇒1 路線 1 区間除き解除
- 通行止め 東名高速道路(富士 IC～清水 JCT 上下線)(高潮・高波)
- 通行止め 1 路線 1 箇所(越波)
- 通行止め 1 路線 1 箇所(冠水)⇒解除
- 通行止め 5 路線 5 箇所(その他)⇒4 路線 4 区間除き解除

(4) 鉄道等の状況

鉄道 10 路線(JR 東海道新幹線、JR 東海道本線、JR 御殿場線、JR 身延線、JR 飯田線、伊豆急行線、岳南鉄道、大井川鉄道、伊豆箱根鉄道駿豆線、天竜浜名湖鉄道)に運転見合わせや運休あり(22 日、23 日)⇒平常通り

船舶 駿河湾フェリー、富士急マリン、神新汽船、東海汽船 全便欠航(22 日、23 日)⇒平常通り

航空機 フジトリームエアラインズ、日本航空 各 1 便欠航(22 日)

(5) 停電

23 日 06 時現在で、伊豆市、伊東市、河津町、下田市、西伊豆町・松崎町、東伊豆町、南伊豆町、沼津市、静岡市清水区草薙、富士市、藤枝市、島田市、牧之原市、袋井市、菊川市、御前崎市、森町、磐田市、浜松市・湖西市 合計 12,970 戸で停電

(6) 避難勧告等の発令状況

富士宮市、伊豆市、東伊豆町、静岡市、小山町、伊東市、浜松市、菊川市、磐田市、掛川市で避難勧告(22 日 15 時 00 分以降発令、23 日 07 時 17 分までに解除)

(静岡県調べ 10 月 23 日 15 時 00 分現在)

4 気象台の執った措置

(1) 台風説明会

- ・ 10月20日 清水港台風対策委員会にて説明 会場：清水海上保安部
- ・ 10月20日 静岡県庁にて説明 会場：静岡県庁
- ・ 10月21日 静岡防災情報連絡会関係機関への説明 会場：静岡地方気象台

(2) ホットライン実施状況

- ・ 10月22日 22:14～10月23日 02:14 に以下の機関に実施
静岡県、伊豆の国市、小山町、伊豆市、静岡市、川根本町、伊東市、島田市、掛川市、磐田市、藤枝市、菊川市

* 速報の内容について、私的使用又は引用等著作権法上認められた行為を除き、静岡地方気象台に無断で転載等を行うことはできません。また、引用を行う際は適宜の方法により、必ず出所(静岡地方気象台)を明示してください。速報の内容の全部又は一部について、静岡地方気象台に無断で改変を行うことはできません。

本件に関する問い合わせ先 静岡地方気象台 電話：054-286-3521
--