

平成29年（2017年） 台風第21号に関する千葉県気象速報

目次

- 1 概要
 - (1) 資料作成の目的
 - (2) 気象概況
- 2 気象の状況
 - (1) 台風経路図
 - (2) 台風位置表
 - (3) 地上天気図・気象衛星赤外画像
 - (4) レーダーエコー合成図
 - (5) 降水量分布図、期間降水量、最大1時間降水量、降水量の推移
 - (6) 最大風速・風向分布図、最大風速および最大瞬間風速
 - (7) 沿岸波浪図
 - (8) 極値の更新状況
- 3 気象台の執った措置
 - (1) 警報・注意報の発表状況
 - (2) 気象情報の発表状況
 - (3) 部外機関への説明会等
 - (4) 県・市町村への支援状況
- 4 主な被害の状況
- 5 参考資料

平成29年10月24日

銚子地方気象台

注) この資料は、速報として取り急ぎまとめたもので後日内容の一部訂正や追加をすることがあります。

1 概要

(1) 資料作成の目的

10月21日から23日にかけて、台風第21号や前線の影響により東日本の広い範囲で大雨となり、千葉県で暴風となったため、人的被害、浸水害及び土砂災害などが発生したほか、交通機関やライフラインにも大きな影響があった。また、高潮による被害も発生した。

このときの気象資料をとりまとめる目的で本資料を作成した。

本資料は、10月24日17時現在のものである。

(2) 気象概況

10月16日03時にカロリン諸島で発生した台風第21号は、発達しながらフィリピンの東海上を北上し、21日には超大型で非常に強い勢力となり、22日にかけて非常に強い勢力を保ったまま、次第に速度を上げて日本の南を北上した。台風第21号は、22日夜遅くには東海道沖を北北東に進んだ後、23日03時頃に超大型の強い勢力で静岡県御前崎市付近に上陸した。その後、暴風域を伴ったまま東海地方及び関東地方を北東に進み、23日09時には福島県沖に進み、23日15時に北海道の東で温帯低気圧に変わった。

台風第21号や前線の影響で千葉県では大雨となり、10月21日21時から23日09時までの県内の総降水量は、大多喜で250.5ミリ、君津市坂畑で229.0ミリ、東庄で221.0ミリ、市原市牛久で220.5ミリ、銚子で214.5ミリ、茂原で209.0ミリ、勝浦で205.0ミリなど200ミリを超えたところがあった。

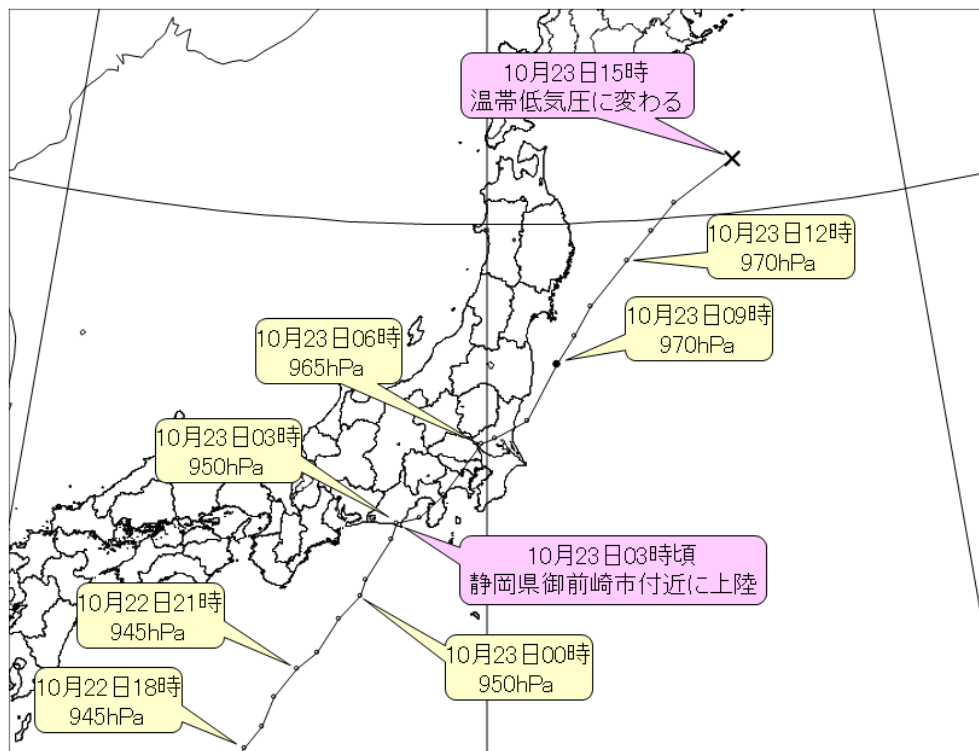
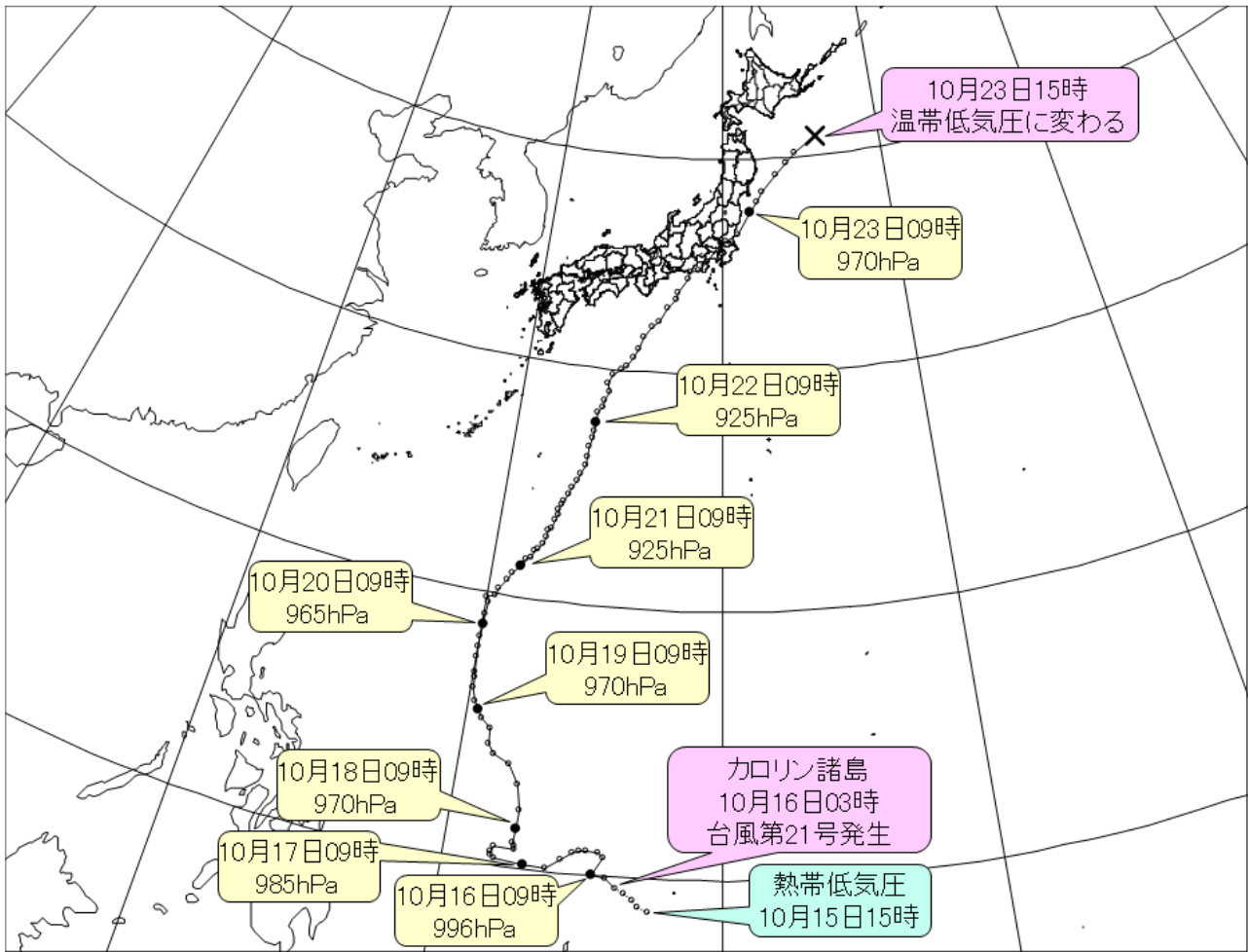
最大風速は勝浦で27.2メートル（南南西、23日06時17分）、銚子で27.0メートル（南南西、23日06時59分）など非常に強い風を観測した。最大瞬間風速は勝浦で39.5メートル（南南西、23日06時01分）、銚子で39.4メートル（南、23日04時25分）、館山37.3メートル（南、23日04時36分）を観測した。

千葉県の海上では、23日を中心に波やうねりが高く、10メートルを超える猛烈なしけとなった。

台風の接近に伴い、布良検潮所では23日朝の満潮時に過去最高潮位を超える潮位（速報値：標高166センチ）を観測した。

2 気象の状況

(1) 台風経路図（期間：10月15日15時～10月23日15時）

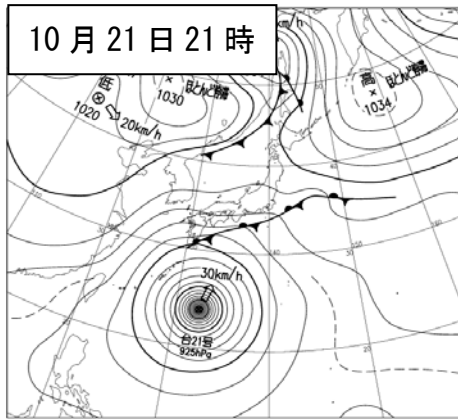


台風第21号経路図（日時、中心気圧（hPa））速報解析 平成29年10月24日現在

台風位置表（続き）

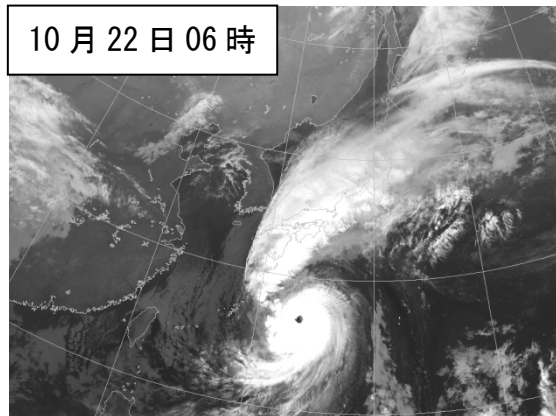
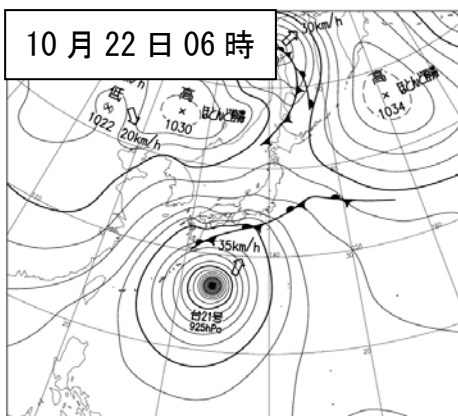
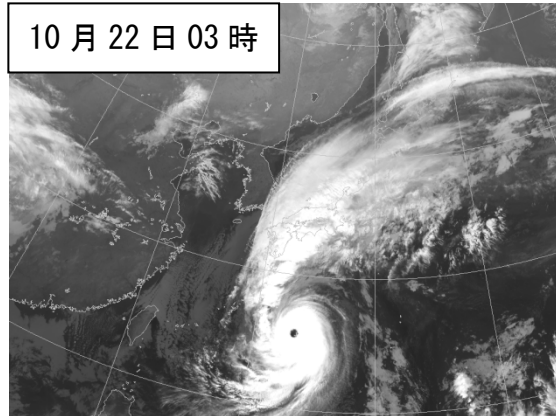
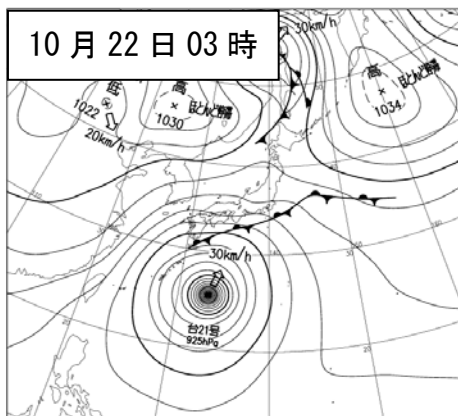
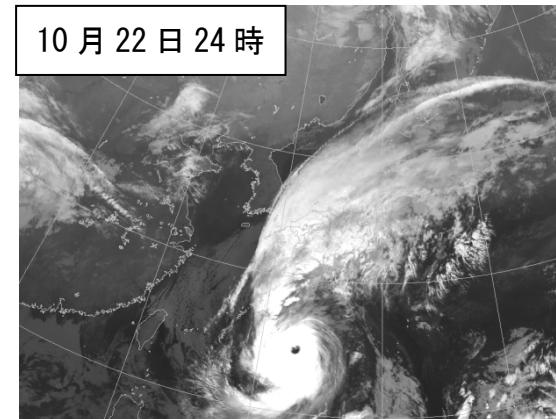
10	22	9	27.7	133.8	925	50	北北東	35	南西側	280	北東側	220	西側	1200	東側	740	超大型	非常に強い
10	22	10	28.1	133.8	925	50	北	40	南西側	280	北東側	220	西側	1200	東側	740	超大型	非常に強い
10	22	11	28.4	134.0	925	50	北	40	南西側	280	北東側	220	西側	1200	東側	740	超大型	非常に強い
10	22	12	28.7	134.1	930	45	北	40	全域	280		280	西側	1300	東側	740	超大型	非常に強い
10	22	13	29.1	134.3	930	45	北	40	全域	280		280	西側	1300	東側	740	超大型	非常に強い
10	22	14	29.4	134.2	930	45	北	35	全域	280		280	西側	1300	東側	740	超大型	非常に強い
10	22	15	29.8	134.4	945	45	北	40	全域	280		280	西側	1300	東側	740	超大型	非常に強い
10	22	16	30.1	134.8	945	45	北北東	40	全域	280		280	西側	1300	東側	740	超大型	非常に強い
10	22	17	30.3	135.0	945	45	北北東	40	全域	280		280	西側	1300	東側	740	超大型	非常に強い
10	22	18	30.7	135.3	945	45	北北東	45	全域	280		280	西側	1300	東側	740	超大型	非常に強い
10	22	19	31.1	135.6	945	45	北北東	45	全域	280		280	西側	1300	東側	740	超大型	非常に強い
10	22	20	31.6	135.8	945	45	北北東	50	全域	280		280	西側	1300	東側	740	超大型	非常に強い
10	22	21	32.1	136.2	945	45	北北東	50	全域	280		280	西側	1300	東側	740	超大型	非常に強い
10	22	22	32.4	136.6	945	45	北北東	50	全域	280		280	西側	1300	東側	740	超大型	非常に強い
10	22	23	33.0	137.0	945	45	北北東	55	全域	280		280	西側	1300	東側	740	超大型	非常に強い
10	23	0	33.4	137.4	950	40	北北東	55	全域	280		280	西側	1300	東側	740	超大型	強い
10	23	1	33.7	137.5	950	40	北北東	55	全域	280		280	西側	1300	東側	740	超大型	強い
10	23	2	34.4	138.0	950	40	北北東	60	全域	280		280	西側	1300	東側	740	超大型	強い
10	23	3	34.7	138.1	950	40	北北東	60	北側	390	南側	280	西側	1300	東側	740	超大型	強い
10	23	4	34.8	138.6	955	40	北北東	60	北側	390	南側	280	西側	1300	東側	740	超大型	強い
10	23	5	35.2	139.1	960	35	北北東	60	北側	390	南側	280	全域	1110			超大型	強い
10	23	6	36.1	139.9	965	30	北東	65	北側	390	南側	280	全域	1110			超大型	
10	23	7	36.2	140.2	965	30	北東	65	北側	390	南側	280	全域	1110			超大型	
10	23	8	36.5	140.9	965	30	北東	65	北側	390	南側	280	全域	1110			超大型	
10	23	9	37.5	141.6	970	30	北東	75	北側	390	南側	280	全域	1110			超大型	
10	23	10	38.0	142.0	970	30	北東	75	北側	390	南側	280	全域	1110			超大型	
10	23	11	38.5	142.4	970	30	北東	75	北側	390	南側	280	全域	1110			超大型	
10	23	12	39.3	143.3	970	30	北東	80	北側	390	南側	280	全域	1110			超大型	
10	23	13	39.8	143.9	970	30	北東	80	北側	390	南側	280	全域	1110			超大型	
10	23	14	40.3	144.5	970	30	北東	80	北側	390	南側	280	全域	1110			超大型	
10	23	15	41.0	146.0	970	30	北東	75										温帯低気圧

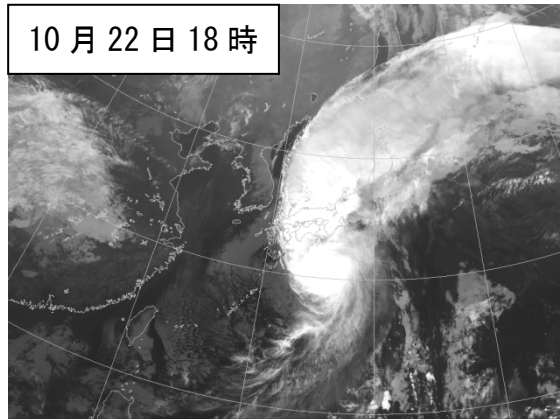
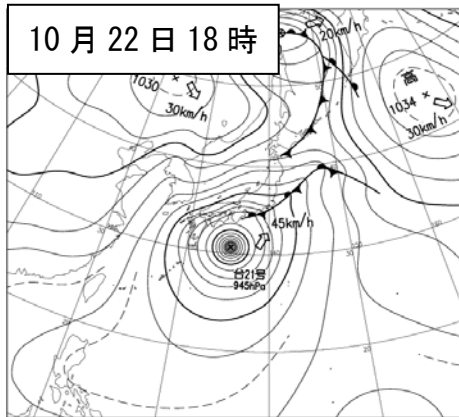
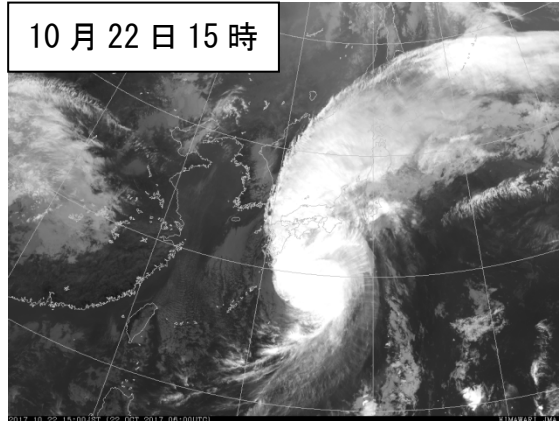
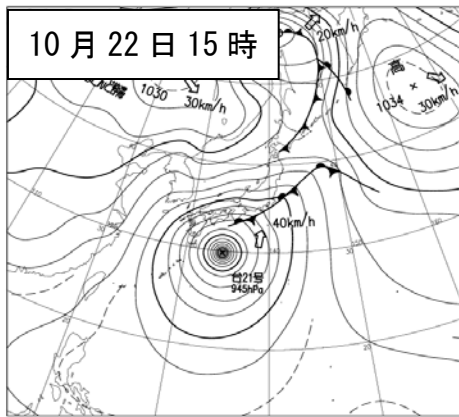
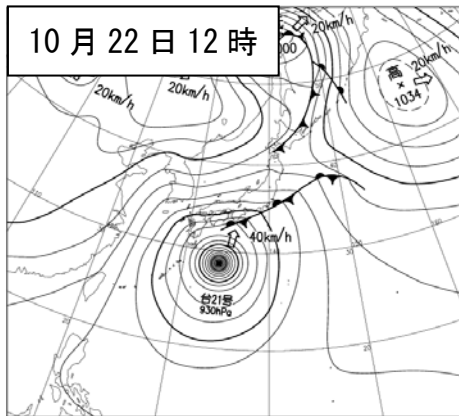
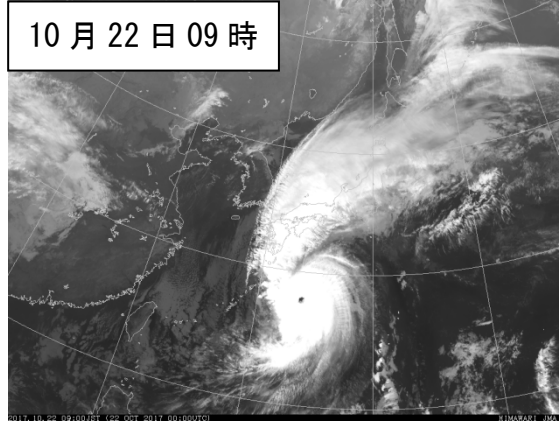
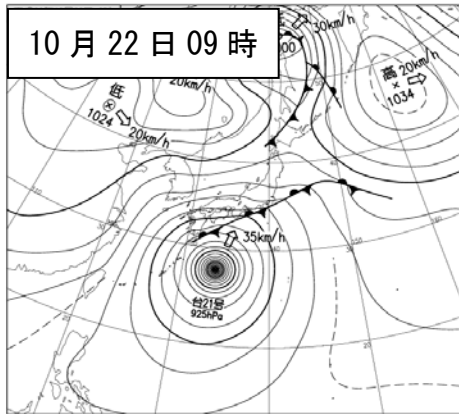
(3) 地上天気図・気象衛星赤外面像 (平成29年10月21日21時から10月23日09時まで)

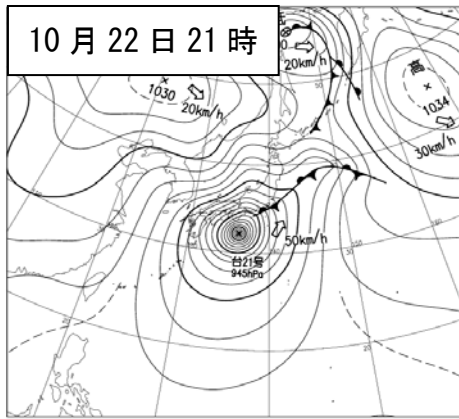


10月22日24時

24時の天気図はありません。

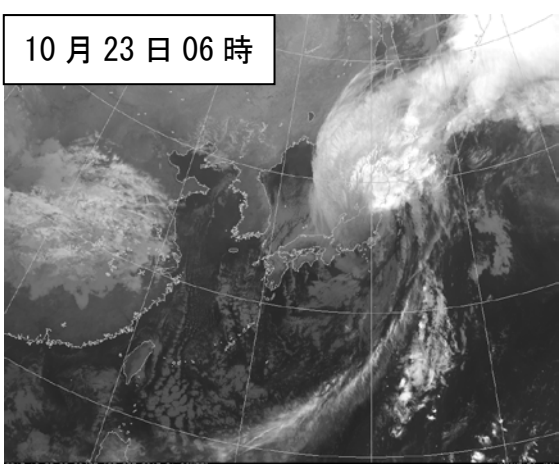
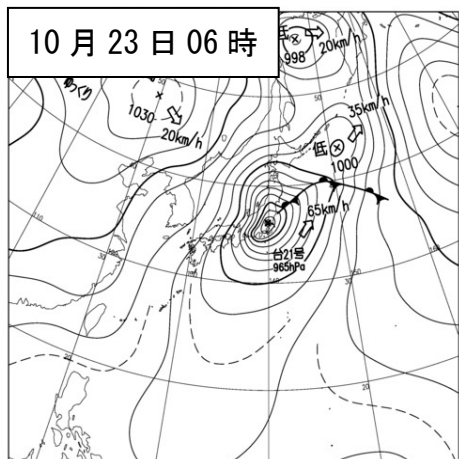
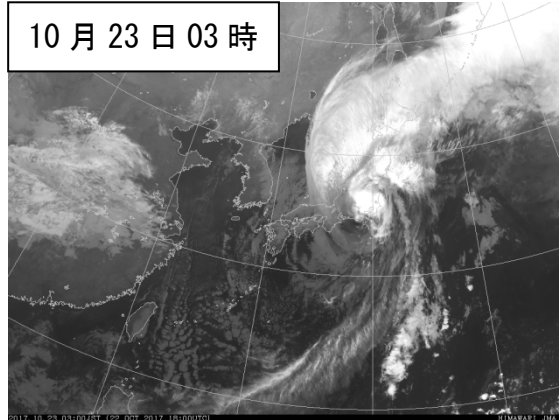
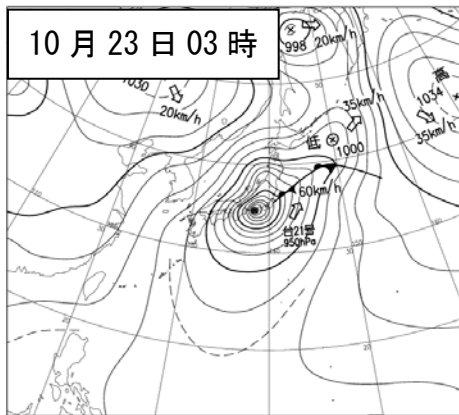
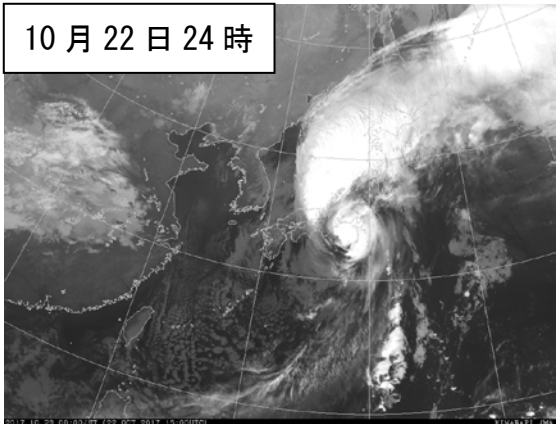


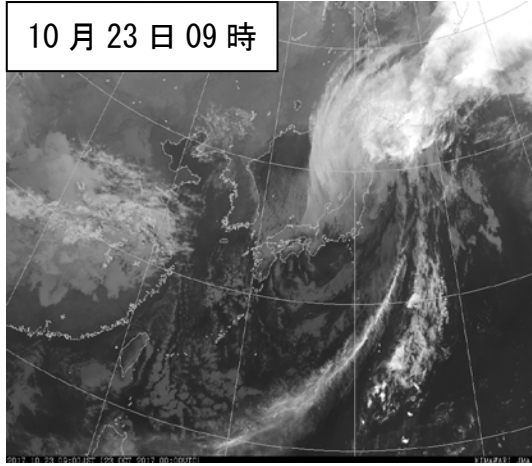
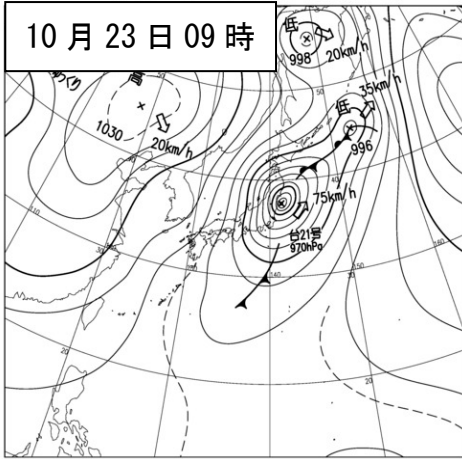




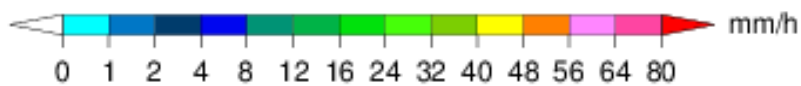
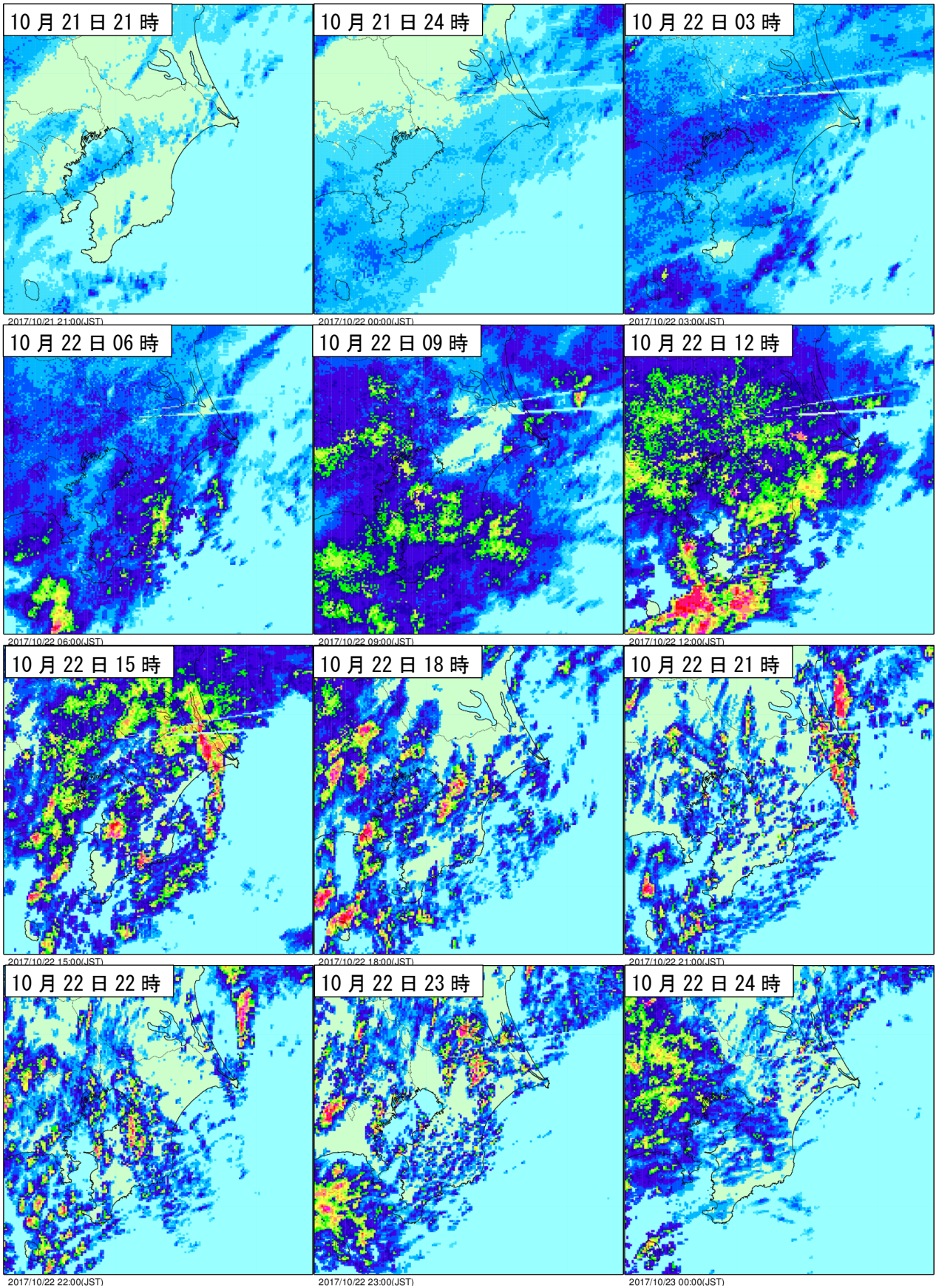
10月22日 24時

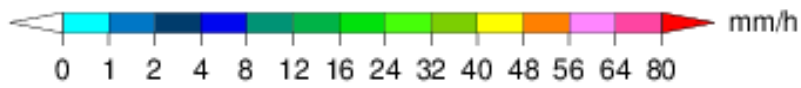
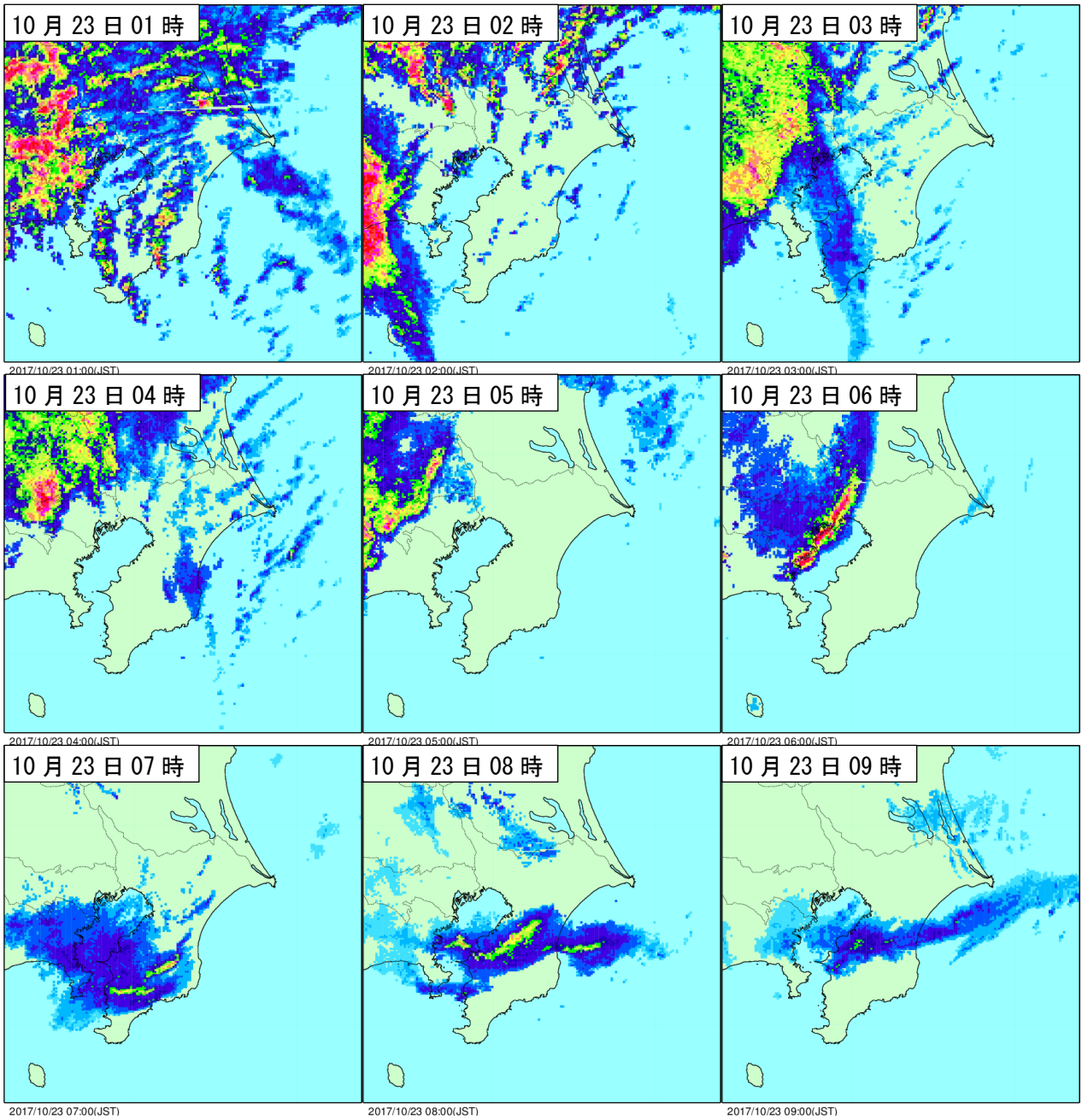
24時の天気図はありません。





(4) レーダーエコー合成図 (平成 29 年 10 月 21 日 21 時から 10 月 23 日 09 時まで)

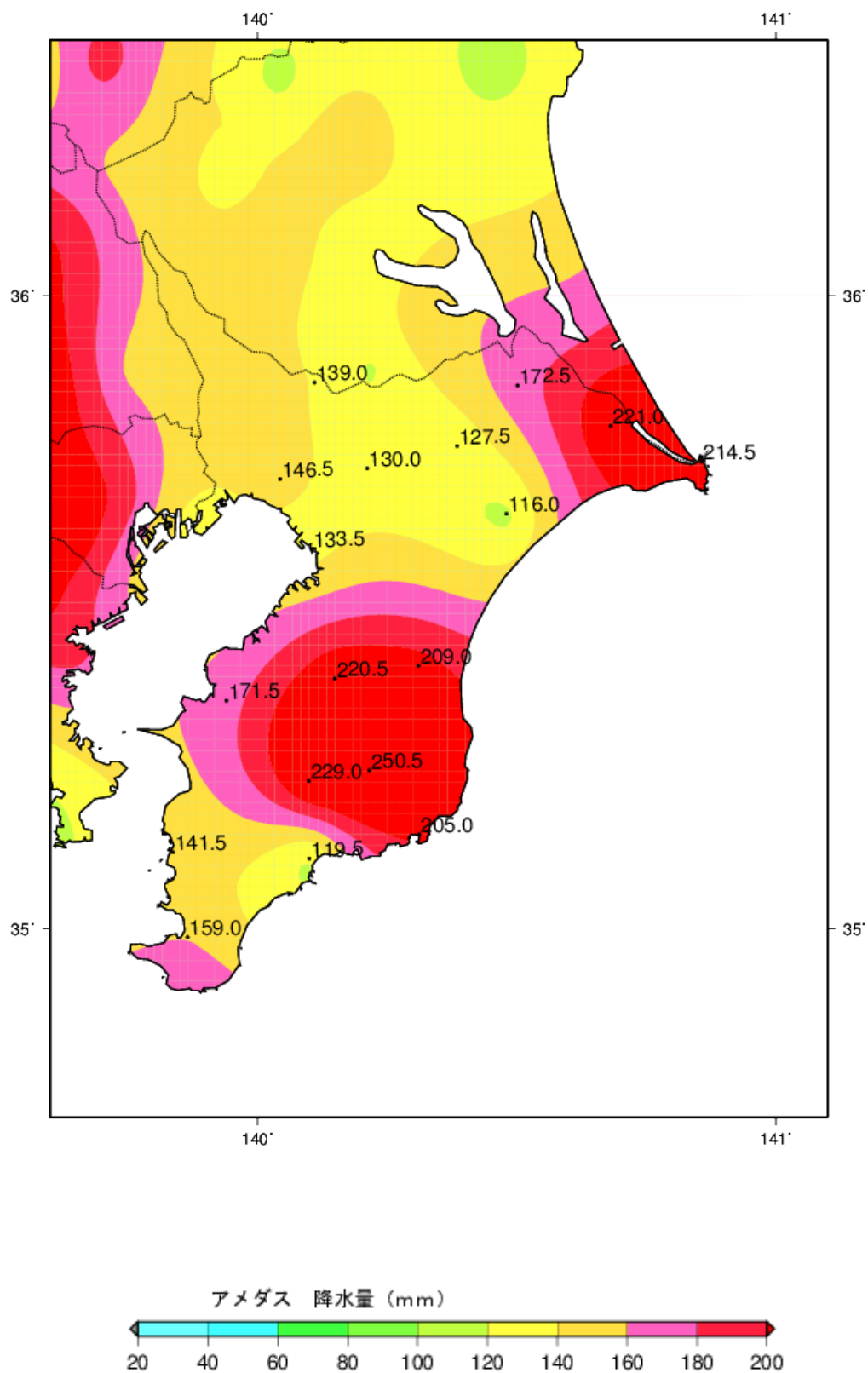




※ 台風接近時、1時間毎の画像を掲載

(5) 降水量分布図、期間降水量、最大1時間降水量、降水量の推移

(ア) 降水量分布図 (期間：10月21日21時～23日09時)



(イ) 期間降水量（期間：10月21日21時～23日09時）

都県名	市町村名	アメダス地点名	期間降水量 (mm)
千葉県	我孫子市	我孫子	139.0
千葉県	香取市	香取	172.5
千葉県	香取郡東庄町	東庄	221.0
千葉県	船橋市	船橋	146.5
千葉県	佐倉市	佐倉	130.0
千葉県	成田市	成田	127.5
千葉県	銚子市	銚子	214.5
千葉県	山武郡横芝光町	横芝光	116.0
千葉県	千葉市	千葉	133.5
千葉県	茂原市	茂原	209.0
千葉県	木更津市	木更津	171.5
千葉県	市原市	牛久	220.5
千葉県	君津市	坂畑	229.0
千葉県	夷隅郡大多喜町	大多喜	250.5
千葉県	安房郡鋸南町	鋸南	141.5
千葉県	鴨川市	鴨川	119.5
千葉県	勝浦市	勝浦	205.0
千葉県	館山市	館山	159.0

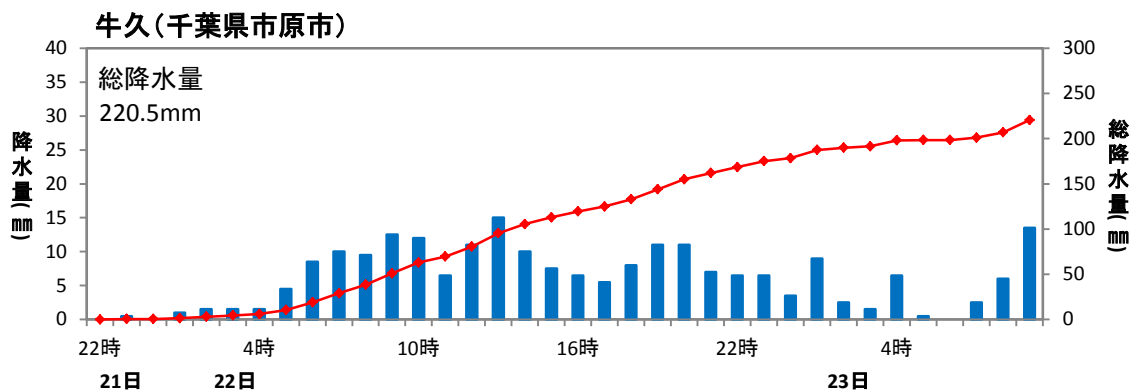
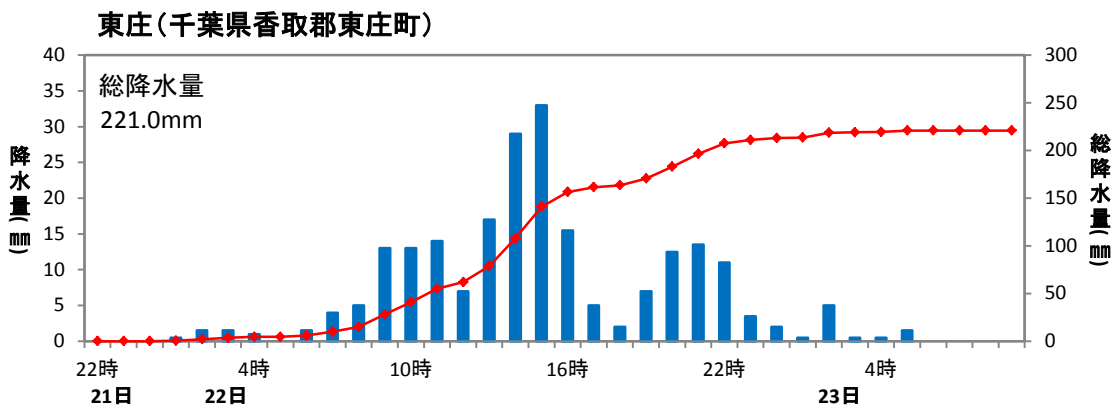
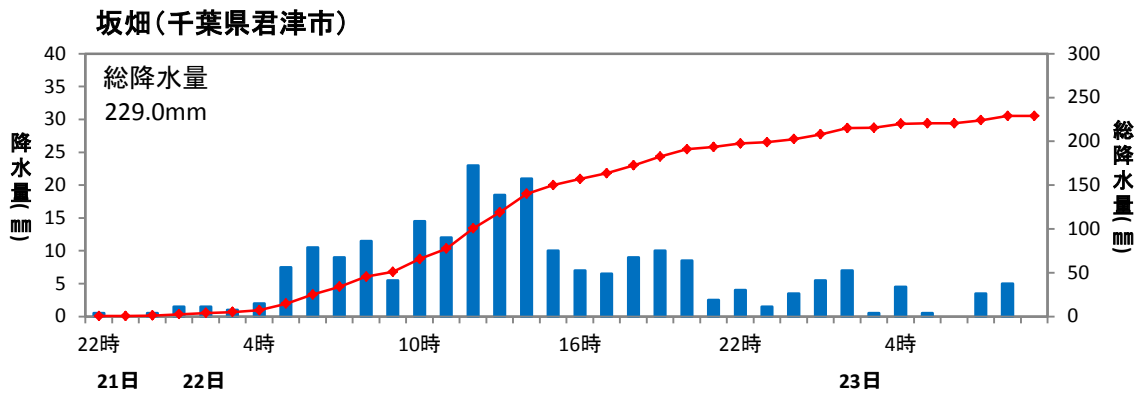
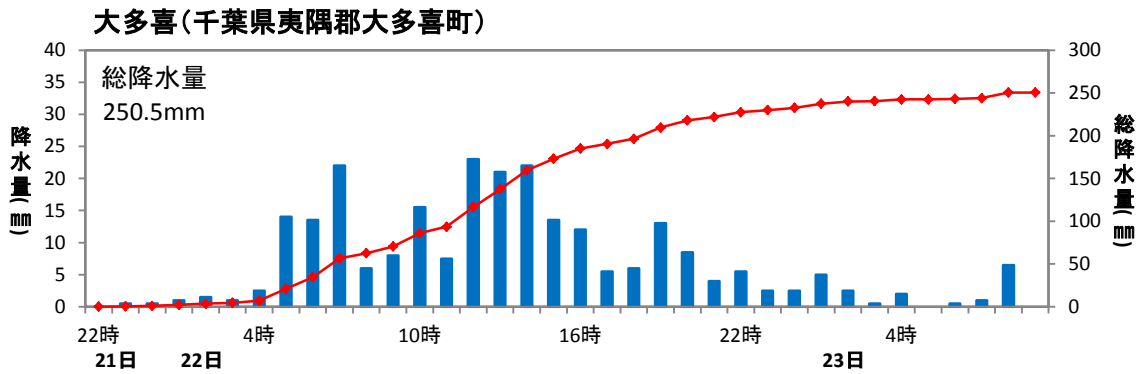
(ウ) 最大1時間降水量（期間：10月21日21時～23日09時）

都県名	市町村名	アメダス地点名	最大1時間 降水量 (mm)	起時
千葉県	我孫子市	我孫子	17.0	22日14時49分
千葉県	香取市	香取	31.0	22日15時22分
千葉県	香取郡東庄町	東庄	36.0	22日15時17分
千葉県	船橋市	船橋	16.0	22日14時12分
千葉県	佐倉市	佐倉	14.5	22日14時40分
千葉県	成田市	成田	20.5	22日15時04分
千葉県	銚子市	銚子	45.0	22日13時29分
千葉県	山武郡横芝光町	横芝光	25.0	22日14時36分
千葉県	千葉市	千葉	15.0	22日12時32分
千葉県	茂原市	茂原	32.0	22日06時06分
千葉県	木更津市	木更津	20.5	22日13時49分
千葉県	市原市	牛久	19.0	22日09時32分
千葉県	君津市	坂畑	25.5	22日12時08分
千葉県	夷隅郡大多喜町	大多喜	27.0	22日12時20分
千葉県	安房郡鋸南町	鋸南	18.5	22日13時32分
千葉県	鴨川市	鴨川	23.5	22日12時00分
千葉県	勝浦市	勝浦	35.0	22日13時48分
千葉県	館山市	館山	21.0	22日13時52分

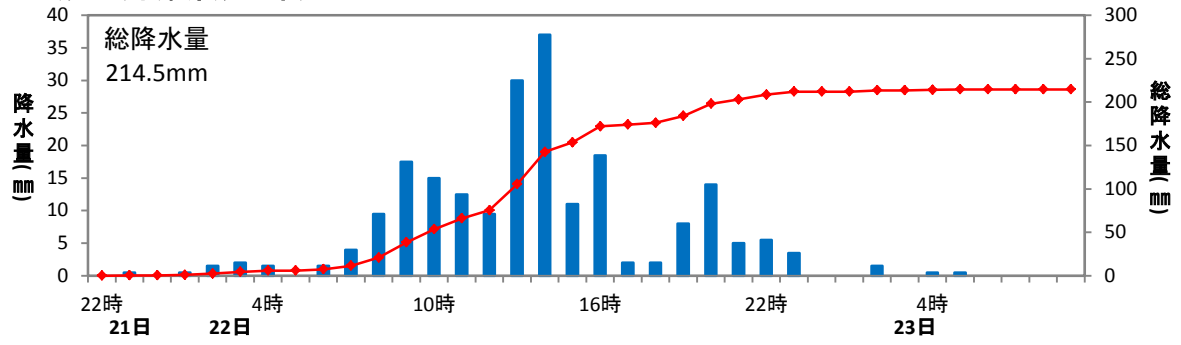
(エ) 降水量の推移 (期間：10月21日21時～23日09時)

※ 総降水量200mm以上の観測点を掲載

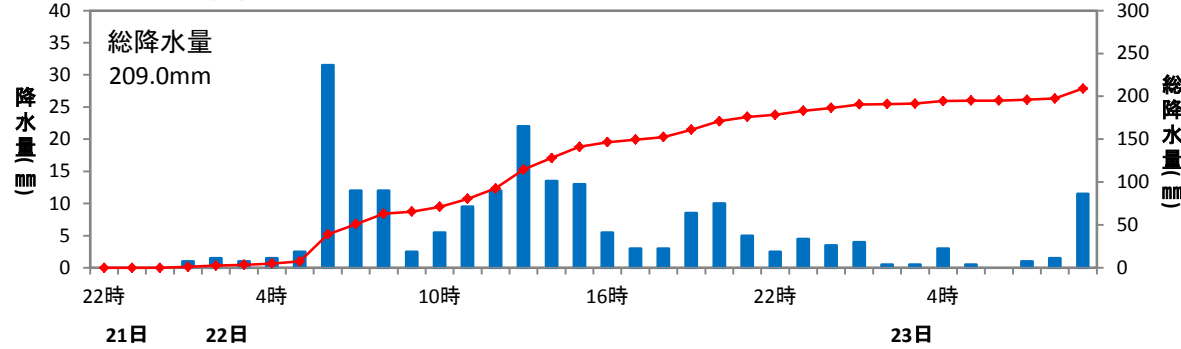
棒グラフ：1時間降水量、折線グラフ：総降水量



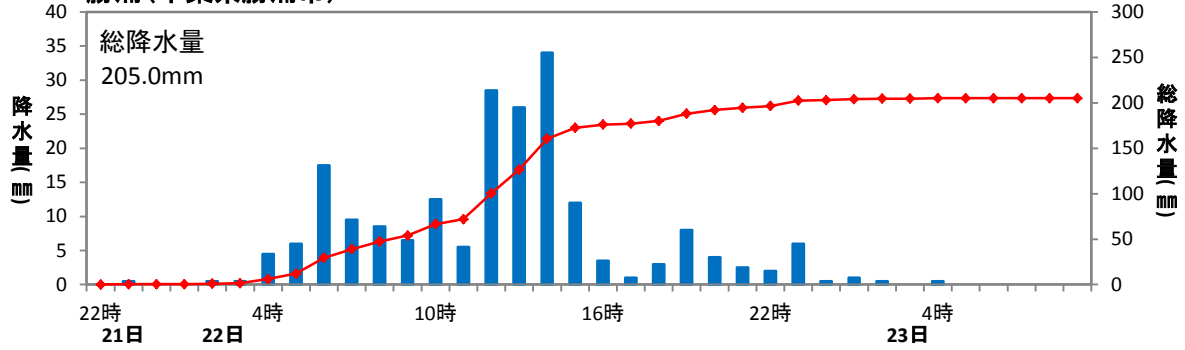
銚子(千葉県銚子市)



茂原(千葉県茂原市)

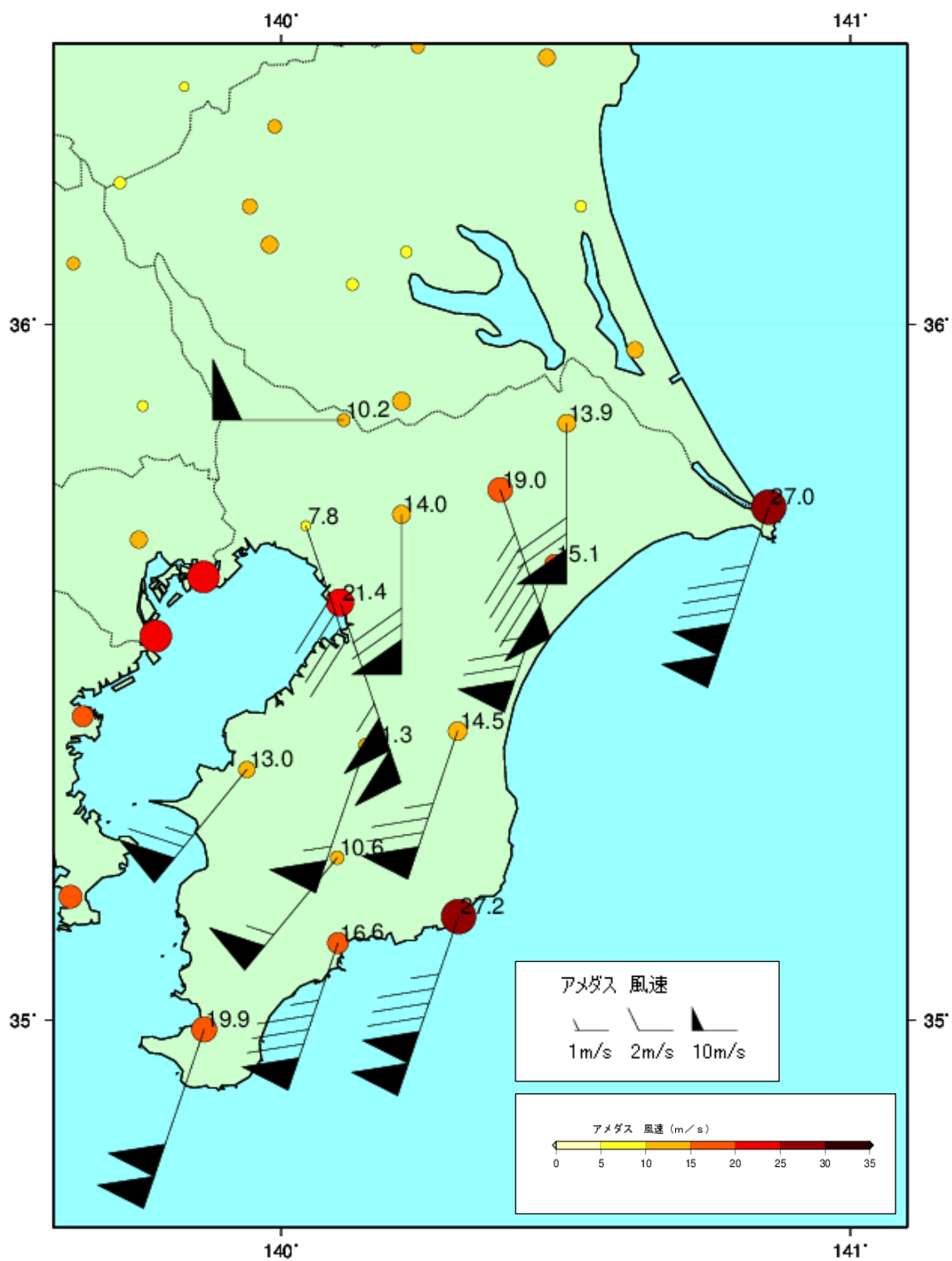


勝浦(千葉県勝浦市)



(6) 最大風速・風向分布図、最大風速および最大瞬間風速

(ア) 最大風速・風向分布図 (期間：10月21日21時～23日09時)



(イ) 最大風速 (期間：10月21日21時～23日09時)

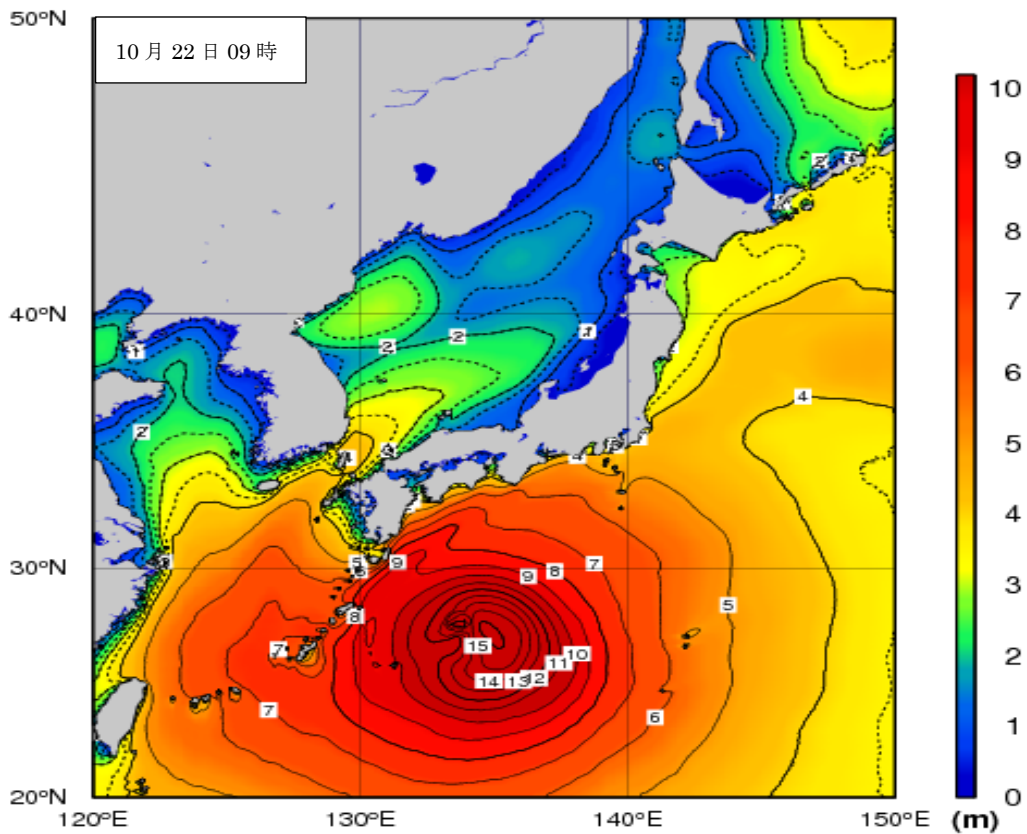
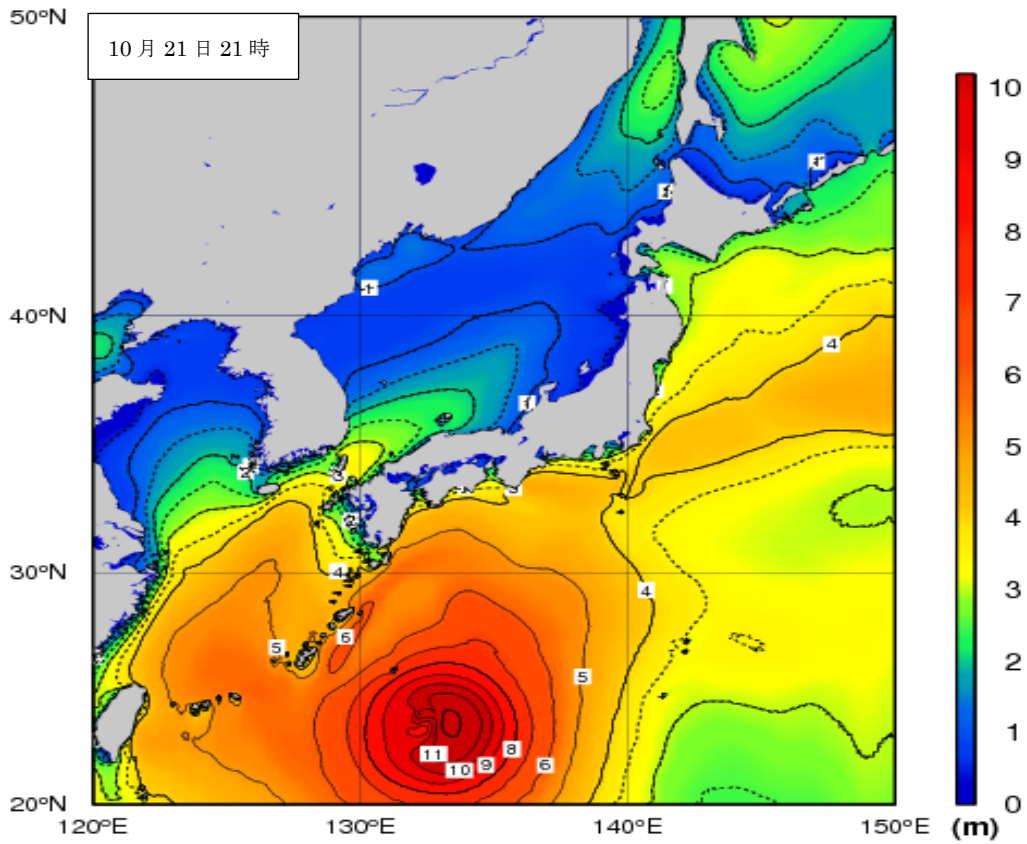
都県名	市町村名	アメダス 地点名	風向 (16方位)	風速 (m/s)	起時
千葉県	我孫子市	我孫子	西	10.2	23日07時09分
千葉県	香取市	香取	南	13.9	23日04時38分
千葉県	船橋市	船橋	南南東	7.8	23日04時36分
千葉県	佐倉市	佐倉	南	14.0	23日04時16分
千葉県	成田市	成田	南南東	19.0	23日04時07分
千葉県	銚子市	銚子	南南西	27.0	23日06時59分
千葉県	山武郡横芝光町	横芝光	南南西	15.1	23日06時29分
千葉県	千葉市	千葉	南南東	21.4	23日04時13分
千葉県	茂原市	茂原	南南西	14.5	23日06時13分
千葉県	木更津市	木更津	南西	13.0	23日06時32分
千葉県	市原市	牛久	南南西	11.3	23日06時15分
千葉県	君津市	坂畑	南西	10.6	23日06時29分
千葉県	鴨川市	鴨川	南南西	16.6	23日05時51分
千葉県	勝浦市	勝浦	南南西	27.2	23日06時17分
千葉県	館山市	館山	南南西	19.9	23日05時35分

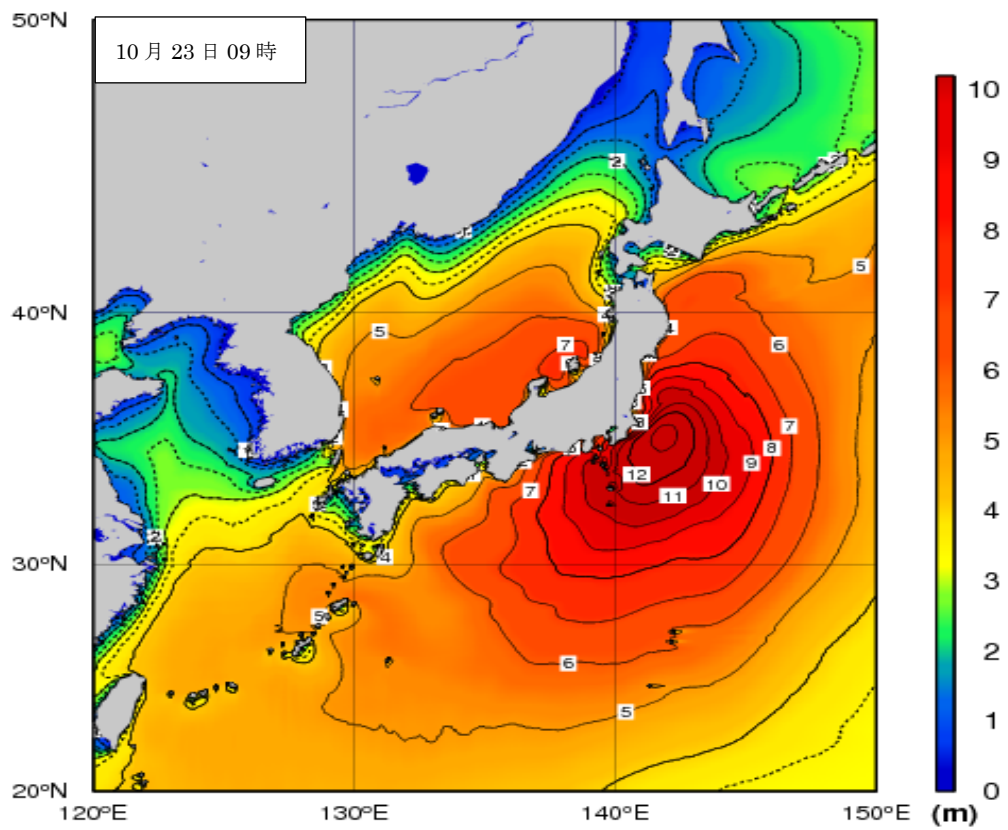
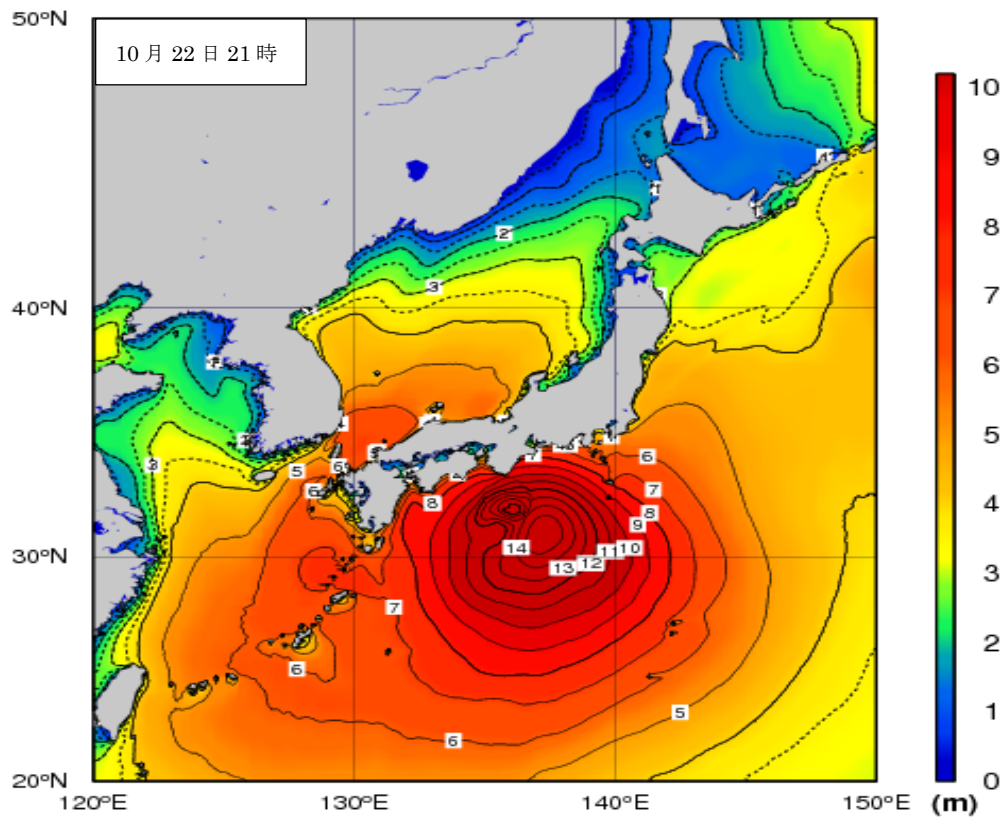
(ウ) 最大瞬間風速 (期間：10月21日21時～23日09時)

都県名	市町村名	アメダス 地点名	風向 (16方位)	風速 (m/s)	起時
千葉県	我孫子市	我孫子	南南東	19.3	23日05時40分
千葉県	香取市	香取	南南東	29.5	23日04時03分
千葉県	船橋市	船橋	南	18.0	23日05時50分
千葉県	佐倉市	佐倉	南南東	25.5	23日04時08分
千葉県	成田市	成田	南南東	30.9	23日03時37分
千葉県	銚子市	銚子	南	39.4	23日04時25分
千葉県	山武郡横芝光町	横芝光	南	27.8	23日06時28分
千葉県	千葉市	千葉	南東	32.4	23日03時07分
千葉県	茂原市	茂原	南南西	29.9	23日04時24分
千葉県	木更津市	木更津	南	29.3	23日03時29分
千葉県	市原市	牛久	南南西	26.5	23日05時18分
千葉県	君津市	坂畑	南西	26.1	23日05時02分
千葉県	鴨川市	鴨川	南南西	32.0	23日05時43分
千葉県	勝浦市	勝浦	南南西	39.5	23日06時01分
千葉県	館山市	館山	南	37.3	23日04時36分

(7) 沿岸波浪図

千葉県の上では、台風の接近に伴って波やうねりが次第に高くなり、23日には10メートルを超える猛烈なしけとなった。





[利用上の注意]

図は波の高さを有義波高で示しています。

[有義波高について]

ある地点で連続する波を1つずつ観測したとき、波高の高い方から順に全体の1/3の個数の波（例えば100個の波が観測された場合、高い方から33個の波）を選び、これらの波高および周期を平均したものをそれぞれ有義波高、有義波周期と呼び、その波高と周期を持つ仮想的な波を有義波と呼びます。

詳しいことは、気象庁ホームページ中の次のページをご覧ください。

<http://www.data.jma.go.jp/gmd/kaiyou/db/wave/comment/elmknwl.html>

(8) 極値の更新状況

◎ 10月の極値の更新

日降水量

アメダス 地点名	市町村名	更新値			従来値		統計期間
		(mm)	月日	時分	(mm)	年月日	年月
東庄	香取郡 東庄町	213.0	10月22日	---	202	2004年10月9日	1976年10月～

日最大瞬間風速・風向

アメダス 地点名	市町村名	更新値				従来値			統計期間
		風向 (16方位)	風速 (m/s)	月日	時分	風向 (16方位)	風速 (m/s)	年月日	年月
香取	香取市	南南東	29.5	10月23日	04時03分	北	25.2	2013年10月16日	2009年10月～
成田	成田市	南南東	30.9	10月23日	03時37分	北北西	30.9	2013年10月16日	2009年10月～
横芝光	山武郡 横芝光町	南	27.8	10月23日	06時28分	北北西	25.0	2013年10月16日	2008年10月～
坂畑	君津市	南西	26.1	10月23日	05時02分	南西	24.5	2014年10月6日	2008年10月～

◎ 通年の極値の更新

日最大瞬間風速・風向

アメダス 地点名	市町村名	更新値				従来値			統計期間
		風向 (16方位)	風速 (m/s)	月日	時分	風向 (16方位)	風速 (m/s)	年月日	年月
坂畑	君津市	南西	26.1	10月23日	05時02分	西南西	25.7	2013年9月16日	2008年3月～

(2) 気象情報の発表状況

(ア) 府県情報：銚子地方気象台発表（期間：10月20日11時34分から23日12時10分）

情報の種類	発表日時
平成29年 台風第21号に関する千葉県気象情報 第1号	10月20日11時34分
平成29年 台風第21号に関する千葉県気象情報 第2号	10月21日07時18分
平成29年 台風第21号に関する千葉県気象情報 第3号 凶情報	10月21日11時30分
平成29年 台風第21号に関する千葉県気象情報 第4号 凶情報	10月21日17時10分
平成29年 台風第21号に関する千葉県気象情報 第5号	10月21日17時37分
平成29年 台風第21号に関する千葉県気象情報 第6号 凶情報	10月22日05時55分
平成29年 台風第21号に関する千葉県気象情報 第7号	10月22日06時35分
平成29年 台風第21号に関する千葉県気象情報 第8号	10月22日11時35分
平成29年 台風第21号に関する千葉県気象情報 第9号 凶情報	10月22日16時52分
平成29年 台風第21号に関する千葉県気象情報 第10号	10月22日17時31分
平成29年 台風第21号に関する千葉県気象情報 第11号	10月22日23時40分
平成29年 台風第21号に関する千葉県気象情報 第12号	10月23日03時17分
平成29年 台風第21号に関する千葉県気象情報 第13号 凶情報	10月23日05時49分
平成29年 台風第21号に関する千葉県気象情報 第14号	10月23日07時23分
平成29年 台風第21号に関する千葉県気象情報 第15号	10月23日12時10分

(イ) 土砂災害警戒情報：千葉県・銚子地方気象台共同発表

情報の種類	警戒対象地域	警戒解除地域	発表日時
千葉県土砂災害警戒情報 第1号	館山市* 南房総市*		10月22日12時50分
千葉県土砂災害警戒情報 第2号	銚子市* 館山市 木更津市* 旭市* 市原市* 鴨川市* 君津市* 南房総市 いすみ市* 東庄町* 大多喜町*		10月22日13時15分
千葉県土砂災害警戒情報 第3号	銚子市 館山市 木更津市 旭市 市原市 鴨川市 君津市 南房総市 匝瑳市* 香取市* いすみ市 東庄町 大多喜町		10月22日15時40分

千葉県土砂災害警戒情報 第4号		銚子市 館山市 木更津市 旭市 市原市 鴨川市 君津 市 南房総市 匝瑳市 香取 市 いすみ市 東庄町 大多 喜町	10月23日05時40分
--------------------	--	---	--------------

*印は、新たに警戒対象となった市町村を示します。

(ウ) 指定河川洪水予報：

関東地方整備局 気象庁予報部発表 (伝達官署 銚子地方気象台)

情報の種類	発表日時
利根川中流部氾濫注意情報 第1号	10月23日 16時20分
利根川中流部氾濫注意情報 第2号	10月23日 23時50分
利根川中流部氾濫注意情報 第3号	10月24日 05時50分
利根川中流部氾濫注意情報 第4号 (解除)	10月24日 06時45分
利根川下流部氾濫注意情報 第1号	10月23日 19時30分
利根川下流部氾濫注意情報 第2号 (解除)	10月24日 23時45分

下館河川事務所 水戸地方気象台 宇都宮地方気象台発表 (伝達官署 銚子地方気象台)

情報の種類	発表日時
小貝川氾濫注意情報 第1号	10月23日 05時10分
小貝川氾濫注意情報 第2号	10月23日 08時30分
小貝川氾濫注意情報 第3号	10月23日 16時50分
小貝川氾濫注意情報 第4号	10月23日 21時35分
小貝川氾濫注意情報 第5号 (解除)	10月24日 08時10分

(3) 部外機関への説明会等

- (ア) 10月20日14時00分 銚子港湾合同庁舎にて台風説明会を実施。
- (イ) 10月20日14時00分 千葉港湾合同庁舎にて台風説明会を実施。
- (ウ) 10月20日15時00分 千葉港台風・津波等対策委員会にて台風説明会を実施。

(4) 県・市町村への支援状況

- (ア) 10月20日 台風説明会資料を自治体防災担当者宛にメールで送付。
- (イ) ホットライン
東庄町、旭市、香取市、匝瑳市

4 主な被害の状況（期間：10月21日～10月23日）

- (ア) 軽症者（7人）：千葉市2人、館山市1人、木更津市1人、柏市1人、鴨川市1人、袖ヶ浦市1人
（10月23日14時00分現在 千葉県防災危機管理部）
- (イ) 一部破損（8棟）：千葉市中央区4棟、千葉市稲毛区1棟、千葉市花見川区1棟、木更津市1棟、袖ヶ浦市1棟
（10月23日14時00分現在 千葉県防災危機管理部）
- (ウ) 住家被害 床上浸水（4棟）：富津市3棟（高潮）、いすみ市1棟
床下浸水（14棟）：銚子市5棟、館山市1棟、旭市2棟、富津市1棟（高潮）、いすみ市1棟、九十九里町4棟
（10月23日14時00分現在 千葉県防災危機管理部）
- (エ) がけ崩れ（5箇所）：東金市1箇所、市原市3箇所、いすみ市1箇所
（10月23日14時00分現在 千葉県防災危機管理部）
- (オ) 高潮被害：富津市 港に船が乗り上げた（詳細は調査中）
（10月25日10時25分電話確認 富津市総務部）
- (カ) 道路被害 国道（1箇所）：袖ヶ浦市1箇所
県道（11箇所）：銚子市1箇所、市原市2箇所、君津市4箇所、香取市1箇所、睦沢町1箇所、長南町1箇所、鋸南町1箇所
市町村道（7箇所）：市原市6箇所、長柄町1箇所
（10月23日14時00分現在 千葉県防災危機管理部）
- (キ) その他道路被害：道路通行止め（国道2箇所、県道16箇所、市町村道20箇所）
九十九里有料道路 真亀JCT～片貝IC
（10月23日14時00分現在 千葉県防災危機管理部）
東京湾アクアライン木更津金田IC～川崎浮島JCT上下線
アクアライン連絡道 袖ヶ浦IC～木更津金田IC上り線
圏央道 茂原長南IC～木更津東IC
（10月24日 13時30分現在 アクアライン管理事務所）
- (ク) 交通障害 JR東日本「10月22日運休分」
内房線 上下線10本が運休
久留里線 上下線23本が運休
外房線 特急を含む上下線50本が運休
総武本線 特急を含む上下線33本が運休
成田線 上下線19本が運休
鹿島線 上下線9本が運休
（10月23日 01時50分発表 JR東日本千葉支社広報）
「10月23日運休分」
京葉線 上下線45本が運休
内房線 特急を含む上下線62本が運休
久留里線 上下線14本が運休

外房線 特急を含む上下線 99本が運休
東金線 上下線 5本が運休
総武本線 特急を含む上下線 23本が運休
成田線 特急を含む上下線 16本が運休
鹿島線 上下線 12本が運休

(10月23日 20時20分発表 JR東日本千葉支社広報)

いすみ鉄道 上下線 30本が運休

(10月24日 10時33分現在 いすみ鉄道株式会社)

小湊鉄道 上下線運休あり

(10月24日電話確認中 小湊鉄道株式会社)

銚子電鉄 22日調査中

23日上下線 46本が運休(終日)

(10月24日 13時20分現在 銚子電気鉄道株式会社)

東京湾フェリー 39便が欠航

(10月24日 13時50分現在 東京湾フェリー株式会社)

成田空港 21日 10便欠航

22日 78便欠航 6便行き先変更

23日 71便欠航 1便行き先変更

(10月24日 12時00分現在 成田国際空港株式会社)

(ケ) その他被害：非住家の床下浸水(いすみ市1件)、非住家の半壊(いすみ市1箇所)
文教施設の一部破損(栄町4箇所、長生村1箇所)

(10月23日 14時00分現在 千葉県防災危機管理部)

(コ) 電力障害(停電) 県内で約67000軒

(10月24日 14時00分現在 東京電力千葉総支社)

5 参考資料

台風の定義と強さ・大きさ（気象庁ホームページより）

熱帯の海上で発生する低気圧を「熱帯低気圧」と呼びますが、このうち北西太平洋（赤道より北で東経180度より西の領域）または南シナ海に存在し、なおかつ低気圧域内の最大風速（10分間平均）がおよそ17m/s（34ノット、風力8）以上のものを「台風」と呼びます。

台風のおおよその勢力を示す目安として、下表のように風速（10分間平均）をもとに台風の「大きさ」と「強さ」を表現します。「大きさ」は強風域（風速15m/s以上の強い風が吹いているか、地形の影響などがない場合に吹く可能性のある範囲）の半径で、「強さ」は「最大風速」で区分しています。

さらに、風速25m/s以上の風が吹いているか、吹く可能性のある範囲を暴風域と呼びます。

強さの階級分け

階級	最大風速
強い	33 m/s（64ノット）以上～ 44 m/s（85ノット）未満
非常に強い	44 m/s（85ノット）以上～ 54 m/s（105ノット）未満
猛烈な	54 m/s（105ノット）以上

大きさの階級分け

階級	風速15 m/s以上の半径
大型（大きい）	500 km以上～800 km未満
超大型（非常に大きい）	800 km以上

本件お問い合わせ先
銚子地方気象台
電話：0479-23-7705

- ・本気象速報の内容の全部または一部については、適宜の方法により出所を明示することにより、引用、転載、複製を行うことができます。
- ・ただし、「無断転載を禁じます」等の注記があるものについては、それに従ってください。
- ・本気象速報の内容の全部または一部について、銚子地方気象台に無断で改変を行うことはできません。