

# 高知県の地震

## 目 次

### 高知県の地震活動

震央分布図及び断面図	1
地震概況	1
高知県で震度 1 以上を観測した地震と各地の震度	2
高知県で震度 1 以上を観測した地震の震度分布図	2

### 地震一口メモ

「高知県とその周辺で発生する地震の特徴」について	4
--------------------------	---

※「高知県の地震」は月 1 回発行するもので、高知県及びその周辺の地震活動状況をお知らせすると共に、適宜、社会的に関心の高い地震について解説します。また、「地震一口メモ」で地震防災知識等の普及に努め、皆様のお役に立つことを目的としています。

※この資料の震源要素及び震度データは、再調査された後に修正されることがあります。

※本資料は、国立研究開発法人防災科学技術研究所、北海道大学、弘前大学、東北大学、東京大学、名古屋大学、京都大学、高知大学、九州大学、鹿児島大学、国立研究開発法人産業技術総合研究所、国土地理院、国立研究開発法人海洋研究開発機構、公益財団法人地震予知総合研究振興会、青森県、東京都、静岡県、神奈川県温泉地学研究所及び気象庁のデータを用いて作成しています。

また、2016 年熊本地震合同観測グループのオンライン臨時観測点（河原、熊野座）、2022 年能登半島における合同地震観測グループによるオンライン臨時観測点（よしが浦温泉、飯田小学校）、米国大学間地震学研究連合（IRIS）の観測点（台北、玉峰、寧安橋、玉里、台東）のデータを用いて作成しています。

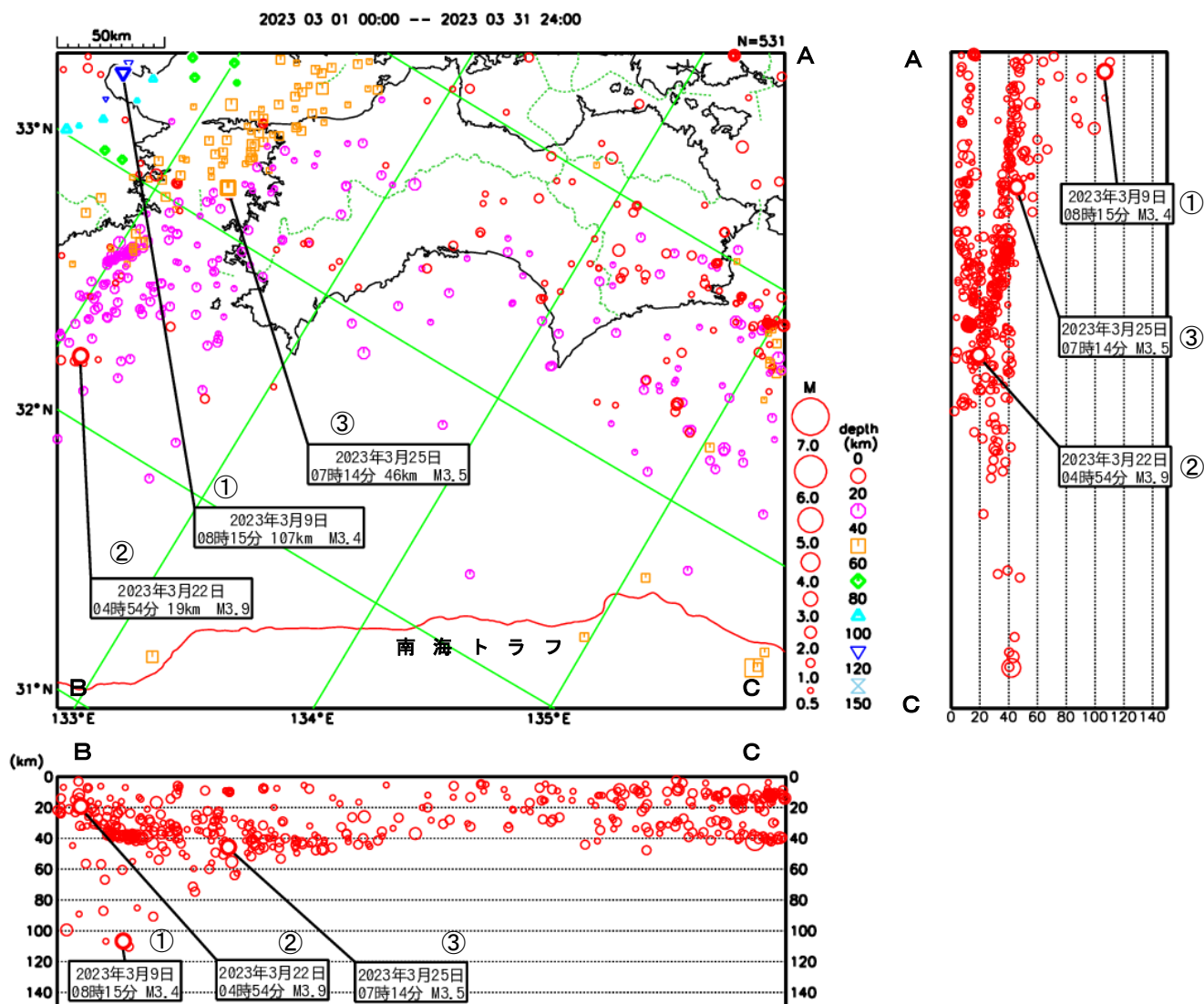
2023年(令和5年)3月

高 知 地 方 気 象 台

# 高知県の地震活動

## 「震央分布図及び断面図」

(2023年3月1日～3月31日)



震央分布図では、地震の規模を示すマグニチュード(M)はシンボルの大きさで表しています。震源の深さはシンボルの形と色を深さに応じて変えて表しています。右上の「N」は図中に表示しているシンボルの数(地震の回数)、右の「depth」は地震の深さの凡例を示しています。

断面図(右図及び下図)は、震央分布図範囲内の地震の北北西-南南東(A-C)方向断面図(右)と西南西-東北東(B-C)方向断面図(下)を表し、それぞれの地震の震源の垂直分布を表しています。

## 「地震概況」

2023年(令和5年)3月に、高知県内の震度観測点で震度1以上を観測した地震は3回でした(前月は0回)。

9日08時15分、伊予灘の地震(深さ107km、M3.4、震央分布図①)により、宿毛市で震度1を観測しました。その他に、愛媛県で震度1を観測しました。

22日04時54分、日向灘の地震(深さ19km、M3.9、震央分布図②)により、宿毛市で震度1を観測しました。その他に、大分県、宮崎県で震度1を観測しました。

25日07時14分、豊後水道の地震(深さ46km、M3.5、震央分布図③)により、宿毛市で震度1を観測しました。その他に、愛媛県で震度2～1、大分県で震度1を観測しました。

注) 地震概況にある数字は、「震央分布図」、「地震の表」及び「震度分布図」の番号に対応しています。

# 「高知県で震度1以上を観測した地震と各地の震度」

2023年3月

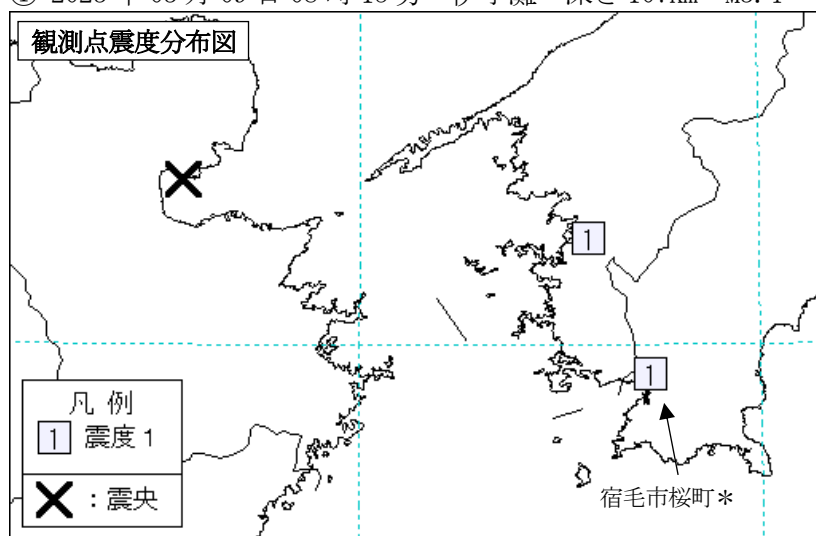
発震時刻 (年月日時分) 各地の震度 (高知県内のみ掲載)	震央地名	緯度	経度	深さ	マグニチュード
① 2023年03月09日08時15分 高知県 震度 1 : 宿毛市桜町*	伊予灘	33° 20.7' N	131° 33.3' E	107km	M3.4
② 2023年03月22日04時54分 高知県 震度 1 : 宿毛市桜町*	日向灘	32° 14.6' N	132° 07.3' E	19km	M3.9
③ 2023年03月25日07時14分 高知県 震度 1 : 宿毛市桜町*	豊後水道	33° 10.0' N	132° 18.3' E	46km	M3.5

注) \*印は、気象庁以外 (高知県または国立研究開発法人防災科学技術研究所) の震度観測点です。

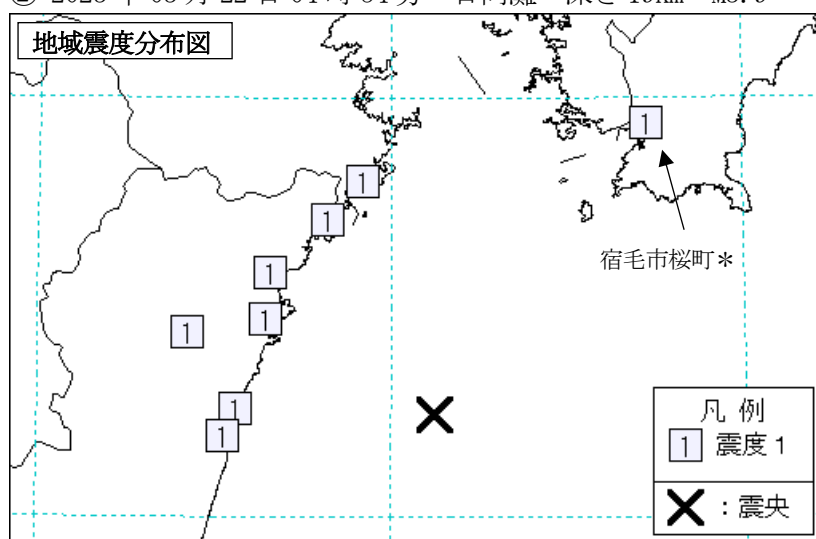
# 「高知県で震度1以上を観測した地震の震度分布図」

2023年3月

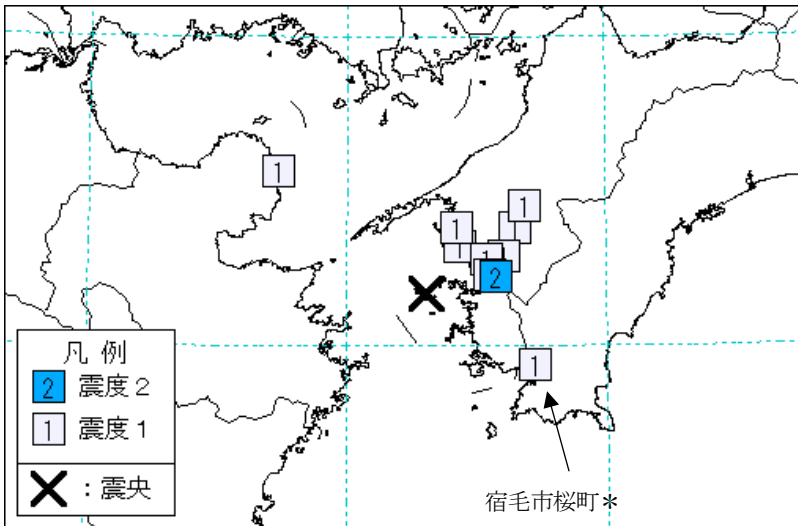
① 2023年03月09日08時15分 伊予灘 深さ107km M3.4



② 2023年03月22日04時54分 日向灘 深さ19km M3.9



③ 2023年03月25日07時14分 豊後水道 深さ46km M3.5



注) 観測点震度分布図には、県内で最も大きい震度を観測した観測点名を記載しています。  
観測点名の\*印は、気象庁以外（高知県または国立研究開発法人防災科学技術研究所）の震度観測点です。

# 「地震一口メモ」

## 「高知県とその周辺で発生する地震の特徴」について

高知地方気象台では地震及び津波に関する知識の普及と啓発のため、「高知県とその周辺で発生する地震の特徴」について、ホームページで公開しています。高知県で発生する地震の特徴、過去に被害をもたらした地震等を掲載していますので、日頃の防災の取り組みなどにぜひご活用ください。

↓「高知県とその周辺で発生する地震の特徴」のホームページのリンク  
[https://www.data.jma.go.jp/kochi/jishin\\_bosai/jishin\\_bosai.html](https://www.data.jma.go.jp/kochi/jishin_bosai/jishin_bosai.html)



### ○掲載場所について（高知地方気象台ホームページ）

高知地方気象台

気象庁ホーム 防災情報 各種データ・資料 地域の情報 知識・解説 各種申請・ご案内

[広告]

この「空」にあなたの 広告募集中 お問い合わせ先▶株式会社ジチタイド ☎092-716-1401 (代表)

気象庁ホーム > 地域の情報 > 高知県

●最新の情報

防災気象情報 天気予報 地震情報 高知県の地震

お知らせ

職員採用情報 高知県の地震 家で学べる！ 防災学習支援サイト

【天気に関する問い合わせ】の対応時間変更について  
令和4年4月1日から高知地方気象台の「天気に関する問い合わせ」の対応時間が平日08時30分～17時15分に変わります。時間外の天気予報などの問い合わせはNTT天気予報サービス(177)や自動音声による気象情報をご利用ください。自動音声による気象情報(088-824-4553)の利用方法はこちらをご覧ください。

新型コロナウイルス感染症対策でのお知らせ  
新型コロナウイルス感染症の感染拡大防止の観点から、天気相談・資料懇話会また、気象台の見学についても当面の間受付を中止します。ご不便をおかけし、電話による相談・懇話会については、通常どおり平日の08時30分から17時00分(令和5年1月6日現在)

気象特性・過去の災害・eラーニング・しかけ絵本

- ▶ 地勢と気象
- ▶ 過去の災害
- ▶ 高知県とその周辺で発生する地震の特徴
- ▶ 昭和南海地震の写真
- ▶ eラーニング「大雨の時にどう逃げる」
- ▶ しかけ絵本（南海地震から命を守ろう）
- ▶ はれるんランド（小学校高学年以上を対象とした子供向けページです）

高知地方気象台の新着情報

生物季節 令和5年3月24日 「さくら」の開花を観測しました。各地の状況は2023年の桜の開花状況をご覧ください。

報道発表 令和5年3月24日 高知河川国道事務所と高知地方気象台が共同で発表する仁淀川指定河川17河10分に資料を訂正しました。指定河川洪水予報の基準水位の変更に伴い、高知県の洪水警報、洪水

お知らせ 令和5年3月22日 令和4年「高知県の気象（年報）」を掲載しました。

生物季節 令和5年3月17日 「さくら」の開花を観測しました。各地の状況は2023年の桜の開花状況をご覧ください。

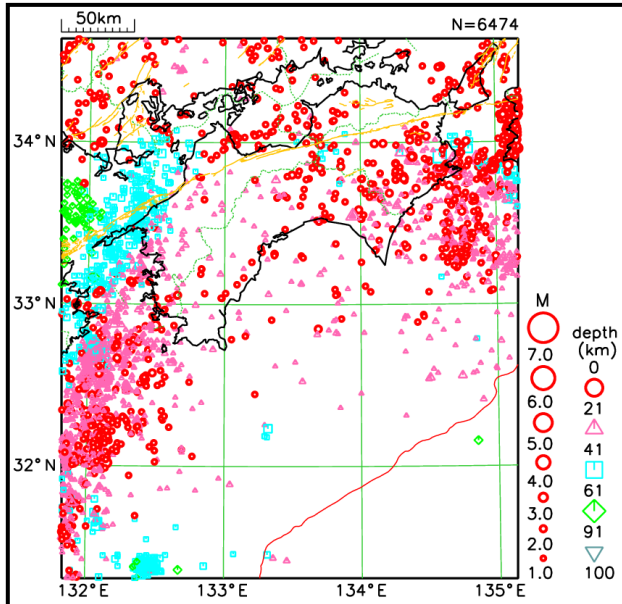
お知らせ 令和5年3月17日

> 過去の対お知らせ一覧

広報（イベント・出前講座等） 気象特性・過去の災害・eラーニング・しかけ絵本

各種資料（定期刊行物・届出・気象証明等） 防災気象情報へのリンク集

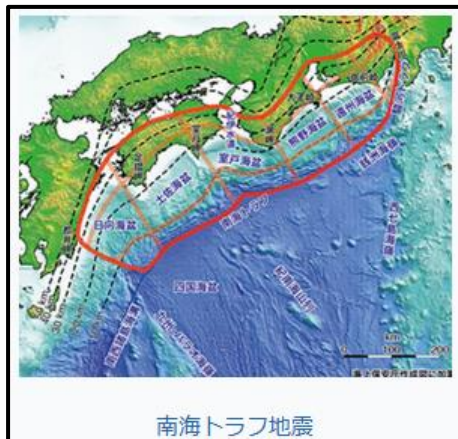
## ○各コンテンツの紹介



過去に高知県で大きな震度を観測した地震や2022年の高知県の地震活動について、震央分布図、震度分布図などの図を使って説明しています。



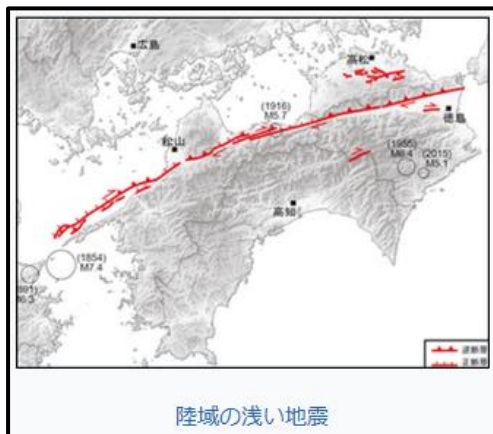
高知県は過去に南海トラフ地震やそれ以外の地震により大きな被害を受けてきました。それらの地震について、図表を使って説明しています。



南海トラフ地震



日向灘で発生する地震



陸域の浅い地震

南海トラフ地震は前回の昭和南海地震から70年以上が経過し、次の地震発生の切迫性が高まってきています。

日向灘は高知県に近いので、発生する地震の規模により津波などの被害が発生することがあります。

高知県の周辺には活断層が存在します。

これらの地震、活断層について、過去に発生した地震とその被害、今後の発生確率などを説明しています。

高知県とその周辺で発生する地震の特徴

[https://www.data.jma.go.jp/kochi/jishin\\_bosai/jishin\\_bosai.html](https://www.data.jma.go.jp/kochi/jishin_bosai/jishin_bosai.html)

定期刊行物 高知県の地震 (高知地方気象台)

<https://www.data.jma.go.jp/kochi/kankoubutsu.html>

